



OBSERVATORIO DE
INDUSTRIAS CREATIVAS

INFORME 2014

El teatro en la Ciudad de Buenos Aires



Buenos Aires Ciudad

EN TODO ESTÁS VOS

TEATRO

Este nuevo informe del Observatorio de Industrias Creativas (OIC) presenta datos estadísticos de la asistencia a teatros de la Ciudad de Buenos Aires, distrito que registra una intensa actividad teatral para la que es habitual reconocer tres circuitos: el oficial, el comercial y el alternativo o independiente.

El circuito oficial está conformado por los teatros estatales: el conjunto de cinco teatros que componen el Complejo Teatral de Buenos Aires (CTBA) y el Teatro Colón, todos ellos dependientes del Ministerio de Cultura del GCBA, y el Teatro Nacional Cervantes, de la Secretaría de Cultura de la Nación. El circuito comercial tiene su centro en la avenida Corrientes, donde se presentan generalmente comedias musicales, espectáculos de tango, teatro de revistas y versiones locales de obras internacionales. También conocido como teatro off o alternativo, el circuito independiente funciona mayormente en espacios no convencionales y, según fuentes del sector, lo hace en gran proporción de manera informal, lo que dificulta contar con información específica del mismo. Al respecto, en junio de 2012, el Instituto Proteatro del Ministerio de Cultura porteño registró la existencia de 164 salas no oficiales, entre comerciales e independientes. Según información proporcionada al OIC por la Asociación Argentina del Teatro Independiente (ARTEI), están asociadas a la entidad 80 salas de las 200 de este tipo que estima que existen en la CABA.

Para la elaboración del presente informe se utilizan datos proporcionados al OIC por la Dirección General de Estadísticas y Censos (DGEyC) del Ministerio de Hacienda del GCBA, que permite cubrir todo el circuito oficial; por la Asociación Argentina de Empresarios Teatrales (AADET) para el circuito comercial; y por Proteatro, entidad que registra grupos teatrales estables, salas de teatro y productoras no oficiales de la CABA.

Se realiza en este informe un análisis de la evolución de funciones y asistentes de las dos últimas décadas del circuito oficial y de los últimos diez años del circuito comercial.

NIVEL DE ESPECTADORES

El teatro oficial y el comercial sumaron en 2013 en la CABA un total de 3.935.562 espectadores, siendo este segundo responsable del 79,4% del total. Ver tabla 1.

Tabla 1

Artes escénicas. Asistentes por circuito teatral. CABA. Años 2002-2013

Año	TOTAL	Teatro Oficial	Teatro Comercial
2002	2.806.569	1.151.192	1.655.377
2003	3.045.846	1.295.718	1.750.128
2004	2.972.430	1.049.699	1.922.731
2005	3.002.338	936.426	2.065.912
2006	3.078.045	773.349	2.304.696
2007	3.048.125	487.171	2.560.954
2008	3.242.807	446.460	2.796.347
2009	2.910.980	409.902	2.501.078
2010	3.617.297	625.191	2.992.106
2011	3.893.044	697.881	3.195.163
2012	3.877.149	826.123	3.051.026
2013	3.935.562	808.864	3.126.698

Fuente: Elaboración del OIC sobre la base de datos de DGEyC y AADET.

Nota: Para asistentes del teatro oficial se contabilizan los de la jurisdicción local y nacional.

Al considerar la evolución de la asistencia a teatros durante todo el período 2002-2013, se observa que a partir de 2003 y hasta 2009 la concurrencia de público se mantuvo relativamente estable, en valores cercanos a los tres millones de asistentes. La leve tendencia al alza evidenciada desde 2003 se intensifica en 2010, cuando se produce un incremento interanual en el nivel de asistencia del orden del 24%. En 2011 el

mismo se desacelera (el aumento interanual registrado es del 8%), y en 2012 la concurrencia a teatros es muy similar (baja tan sólo un 0,4%). En 2013, con un aumento moderado, del orden del 1,5%, la asistencia a teatros en la CABA es la más alta del período considerado.

En el período analizado, se produce un incremento del nivel total de asistencia del público del orden del 40,2%. No es solo por esto que el cuadro de situación del teatro de la CABA de inicios del período difiere en mucho del de los últimos años. Por cierto, entre 2002 y 2013 también varía significativamente la composición por circuitos de la concurrencia del público. Si bien el teatro comercial retuvo participaciones nunca inferiores al 57,5% (que consigue en 2003), es a partir de 2006 cuando saca las mayores ventajas.

A la inversa, se destaca el papel del teatro oficial en el bienio 2002-2003 y más en general durante los años de la crisis económica de inicios de esa década, lo cual pudo estar influenciado por los precios relativamente más bajos de sus funciones y las cualidades de su oferta dramática en un contexto crítico en términos económicos y sociales. Aunque no se tienen datos del teatro alternativo, se estima que lo mismo podría haber sucedido para este tercer circuito.

Este último año la participación del circuito comercial en el total es mayor que en 2012 a partir de un comportamiento desigual de ambos circuitos: mientras el oficial sufre una merma de espectadores (-2%), el comercial ve aumentar en un 2,5% sus espectadores.

CIRCUITO OFICIAL

Como ya hemos señalado, el circuito oficial porteño contabiliza seis teatros, respecto de los cuales este informe brinda información sobre cantidad de funciones y concurrencia del público.

Bajo jurisdicción del GCBA se cuentan cinco teatros. Por un lado, los cuatro que desde el año 2000 dependen artística y administrativamente del Complejo Teatral de Buenos Aires: Sarmiento (del que no existe precisión sobre la fecha de inauguración), Regio (1929), Presidente Alvear (1942), General San Martín (1960) y de la Ribera (1971)¹. Y por otro, el Teatro Colón (creado en 1908), que –al igual que el CTBA– es un organismo del Ministerio de Cultura porteño. Se trata éste de uno de los teatros de ópera más importantes del mundo por su tamaño, acústica y trayectoria. Desde 2008 y en virtud de la sanción de su ley de autarquía (Ley CABA 2855) este teatro reconvirtió en Ente Autárquico Teatro Colón, obteniendo así personería jurídica propia, autonomía funcional y autarquía financiera.

En la Ciudad de Buenos Aires también funciona el Teatro Nacional Cervantes, organismo dependiente de la Secretaría de Cultura de la Nación. Este teatro (inaugurado en 1921 bajo gestión privada y que pasó pocos años después a la administración pública nacional) recibió su autarquía y personería jurídica propia por Decreto 318/96.

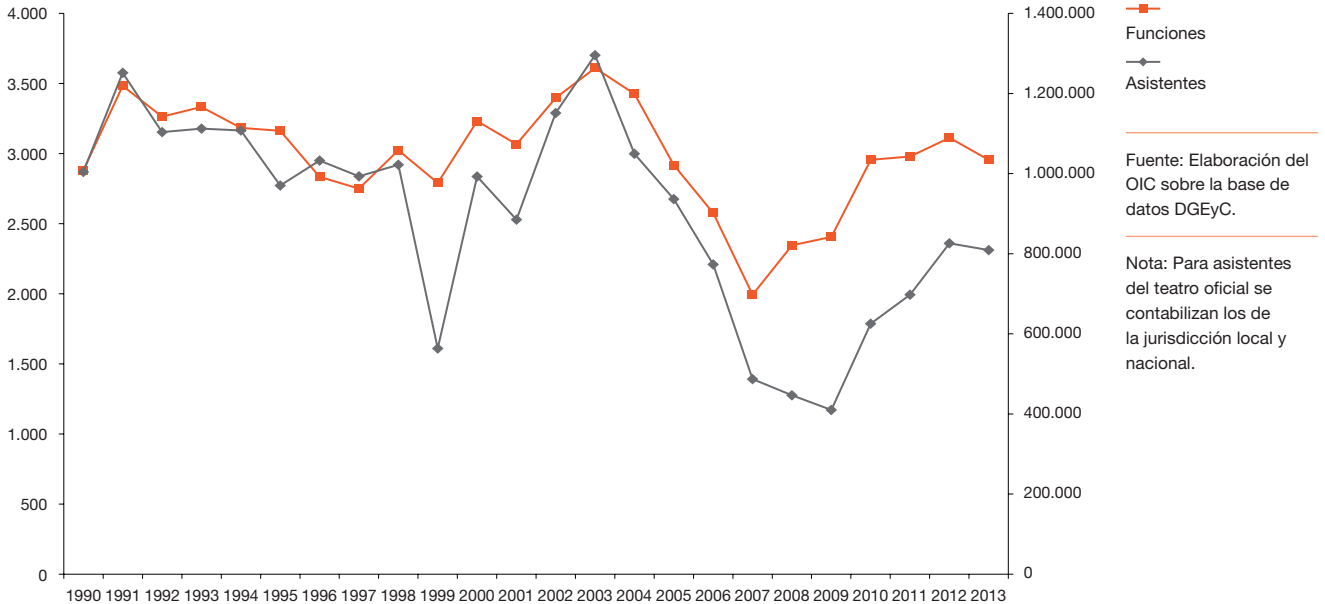
Evolución general

El teatro oficial, que mantuvo hasta 2004 niveles de asistencia de alrededor de 1.100.000 espectadores, observa una caída permanente en la concurrencia de público a partir de 2005, con su punto más bajo en 2009 (con 409.902 espectadores). A partir de 2010 se observa una leve recuperación que continúa en 2011 y 2012, año en que logra un importante aumento del 18,4% para

¹ Creado en el año 2000, el Complejo está abocado a la promoción de disciplinas artísticas como el teatro, la danza, la música, la manipulación de títeres y objetos, el cine y la fotografía. Es de destacar que el CTBA fue instituido como una organización cultural sin fines de lucro y que su objetivo es facilitar el acceso de la comunidad a propuestas culturales de nivel y calidad, por eso muchas de las actividades que se desarrollan en las diferentes salas que lo integran son con entrada gratuita o a precios económicos.

Gráfico 1

Funciones (eje izq.) y asistentes (eje der.) de teatros del circuito oficial. CABA. Años 1990 -2013



alcanzar los 826.123 espectadores. Es de destacar que la evolución de la asistencia para obras de este circuito resulta casi siempre similar a la que observan la cantidad funciones que ofrece. Por cierto, entre 2002 y 2004 la oferta se mantuvo en torno a las 3.450 funciones anuales, luego de lo cual se produjo un descenso que deja en 1.993 las funciones de 2007. A partir de 2008 y hasta 2012 se registra una recuperación de la cantidad de funciones, tendencia que se interrumpe en 2013 cuando retrocede a 2.954 funciones, 159 menos que en 2012. Ver gráfico 1.

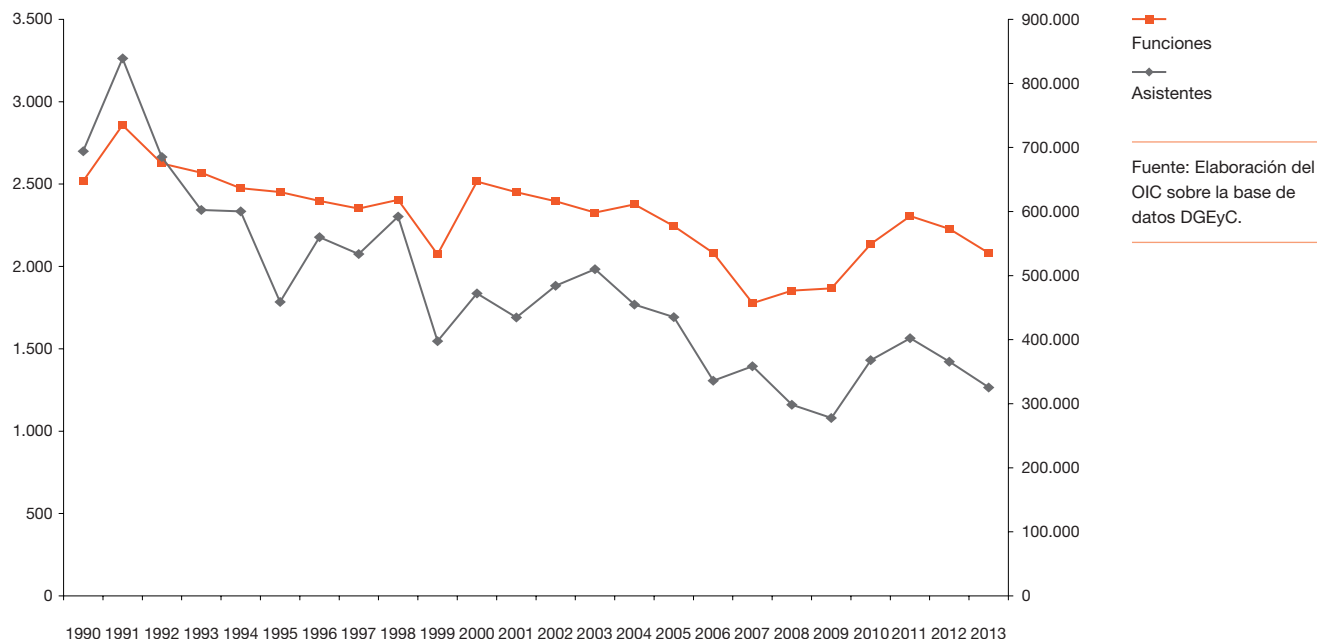
Complejo Teatral Buenos Aires

En términos generales, la serie histórica (1990 a 2013) muestra una tendencia a la baja de los valores correspondientes al

CTBA, tanto en cantidad de funciones como de espectadores, con tres períodos cortos que se distinguen por un comportamiento positivo, especialmente en espectadores: 1996-1998; 2002-2003 y 2010-2011. Para todo el período, la cantidad de funciones ofrecidas disminuyó un 17% y la caída en el número de espectadores fue aún mayor, del orden del 53%, desde los casi 700 mil asistentes del inicio de la serie analizada a menos de 350 mil en 2013. Dentro de esta tendencia histórica es notable que en un período de crisis económica y social como lo fueron los años comprendidos entre 1999 y 2003, se produce un incremento de espectadores cercano al 30%. Muchas crónicas de la época refieren esta situación particular de la escena teatral porteña como resultado en parte de la necesidad de la sociedad de buscar respuestas a las causas de la profunda crisis social en la que se hallaba inmersa. Sin

Gráfico 2

Funciones (eje izq.) y asistentes (eje der.) del CTBA. CABA. Años 1990-2013



embargo, a posteriori, y en los últimos diez años (2003-2013) este conjunto teatral pierde un 36% de espectadores. En esta década, los únicos años positivos son el 2010 y 2011, cuando crecen las funciones y los asistentes, llegando ese último año a 2.306 funciones ofrecidas y a 402.164 espectadores. En el año 2012 retoma la tendencia negativa, cuando las funciones se reducen en un 4% y los espectadores un 9%. En 2013 caen un 6,6% y un 11% respectivamente. Ver gráfico 2.

Los teatros General San Martín y Presidente Alvear concentran la mayor cantidad de funciones y de espectadores. En todo el período, el primero de ellos pierde casi dos de cada tres espectadores que registraba al inicio de la serie y el Alvear la

mitad. Restringiendo el análisis a la última década, en el San Martín se destaca que hubo una disminución en ambas variables, sobre todo en los primeros seis años, cuando se produce la pérdida más pronunciada de asistentes. Entre 2008 y 2012 se observa un repunte de ambas variables, mostrándose un incremento del 24% en la cantidad de funciones y del 22% con respecto a los asistentes. Dicha recuperación de ambas variables se pierde parcialmente en 2013, con caídas del 9 y el 11% respectivamente.

En cuanto al Teatro Presidente Alvear, en los últimos diez años se observa un proceso similar al del San Martín, con comportamientos negativos en ambas variables en casi todos los

años, que implican reducciones para ese período (2003-2013) del 57% de las funciones y del 50% de los espectadores. Los mejores comportamientos se observan en los años 2011 y 2012, en los que recupera niveles de espectadores similares a los alcanzados en 2004. Sin embargo en 2013, los espectadores bajan notoriamente, al punto de constituir el guarismo de asistentes a este teatro, el segundo más bajo de la década, luego del de 2009.

Con un menor volumen de asistentes a espectáculos, en los demás teatros del CTBA se observa en general que las fluctuaciones en la cantidad de público acompañan las oscilaciones de la cantidad de funciones. Es notable el caso del Teatro Regio que en 2011 incrementó en un 96% el número de funciones ofrecidas el año anterior (que pasaron de 86 a 163). Más acentuado aún fue el incremento en el volumen de espectadores que fue del 191% (pasaron de ser 18.365 espectadores en 2010 a 53.528 en 2011). En 2012 la cantidad de funciones ofrecidas se mantuvo estable (168) pero es llamativa la disminución del 36% en la cantidad de asistentes, que pasan a ser 34.067. En 2013 a pesar de disminuir las funciones a 139, los espectadores aumentan ligeramente. Finalmente el Teatro de la Ribera es el único que sostiene tasas positivas de espectadores en los últimos cuatro años².

Teatro Colón

Hasta 1994 el aumento en la cantidad de funciones en el primer coliseo tiene su correlato en un aumento de público, que llega en el año mencionado a 445.148 espectadores para un total de 205 funciones. A partir de entonces y hasta

² Información estadística sobre asistencia y funciones de cada uno de los teatros pertenecientes al CTBA se encuentra disponible en la web del OIC: <www.buenosaires.gob.ar/oic>.

³ No se disponen de datos completos para el bienio 1998-1999, período en que la empresa encargada de la concesión de la boletería no brindó información.

el año 1997, la cantidad de funciones y asistentes se mantienen prácticamente estables, promediando alrededor de 197 representaciones y 424.000 espectadores anuales. La cantidad de funciones y espectadores sigue creciendo entre 2000 (año en que se vuelve a disponer de información completa³) y 2003, cuando de obtienen los valores más altos del período 1990-2013: 826 funciones y 703.268 asistentes. En 2004 y 2005 las funciones se reducen en una proporción mayor que la asistencia de público pasando de 643 en 2004 a 366 en 2005 (alrededor del 56% menos con respecto a 2003), mientras que en esos años concurren 547.624 y 460.575 espectadores respectivamente (242.643 asistentes menos en 2005 que en 2003, una baja del 35%). Ver gráfico 3.

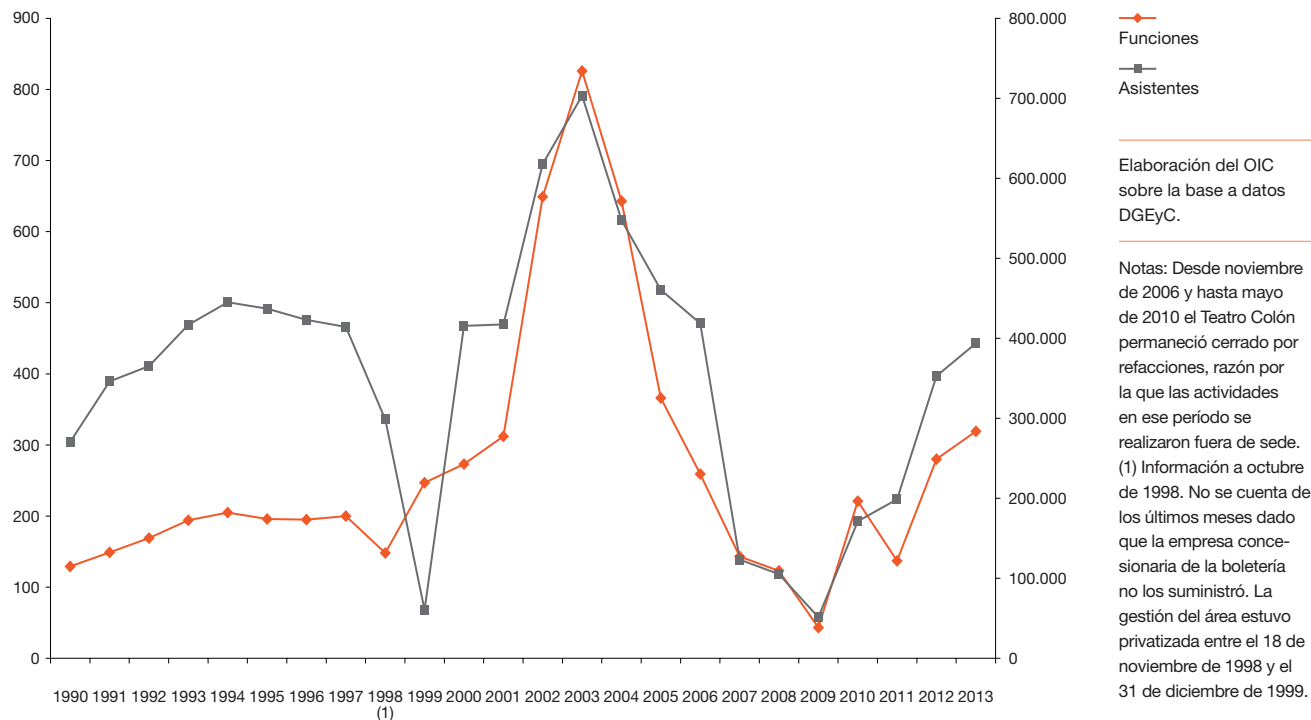
Debido a las tareas de restauración del edificio histórico, que obligaron al cierre de las puertas del teatro entre 2006 y 2008 y a la programación de algunas de sus funciones en los teatros Coliseo y Del Globo⁴, durante esos años se dio una fuerte disminución tanto de las funciones como de público, que vuelven a valores cercanos e incluso menores a 1990. En 2009, año que el teatro reabre sus puertas se realizaron (para un total de solo siete meses) 43 funciones, a las que asistieron 51.198 espectadores, cifra más baja de público, exceptuando 1999, para el que no se dispone de la totalidad de los datos.

En 2010 la cantidad de funciones (que llegan a 221) quintuplica la oferta del año anterior, mientras que el nivel de asistentes (171.246 espectadores) más que se triplica. En 2011 desciende la cantidad de funciones (137) pero se incrementa

⁴ Las labores de restauración iniciadas en 2003 tuvieron un costo aproximado de 100 millones de dólares e implicaron el trabajo de más de 1.000 personas (que utilizaron las mismas técnicas empleadas hace más de un siglo cuando el teatro fue construido). La primera etapa del plan comenzó en 2001, cuando se iniciaron los trabajos de relevamiento. En 2006 comenzaron las obras en la sala principal, lo que motivó el cierre y la programación de algunas funciones en los otros teatros ya mencionados. Tras casi tres años, el 25 de mayo de 2009 el Teatro Colón reabrió sus puertas con una función a la que asistieron más de 2.700 espectadores en la sala.

Gráfico 3

Funciones (eje izq.) y asistentes (eje der.) del Teatro Colón. CABA. Años 1990-2013



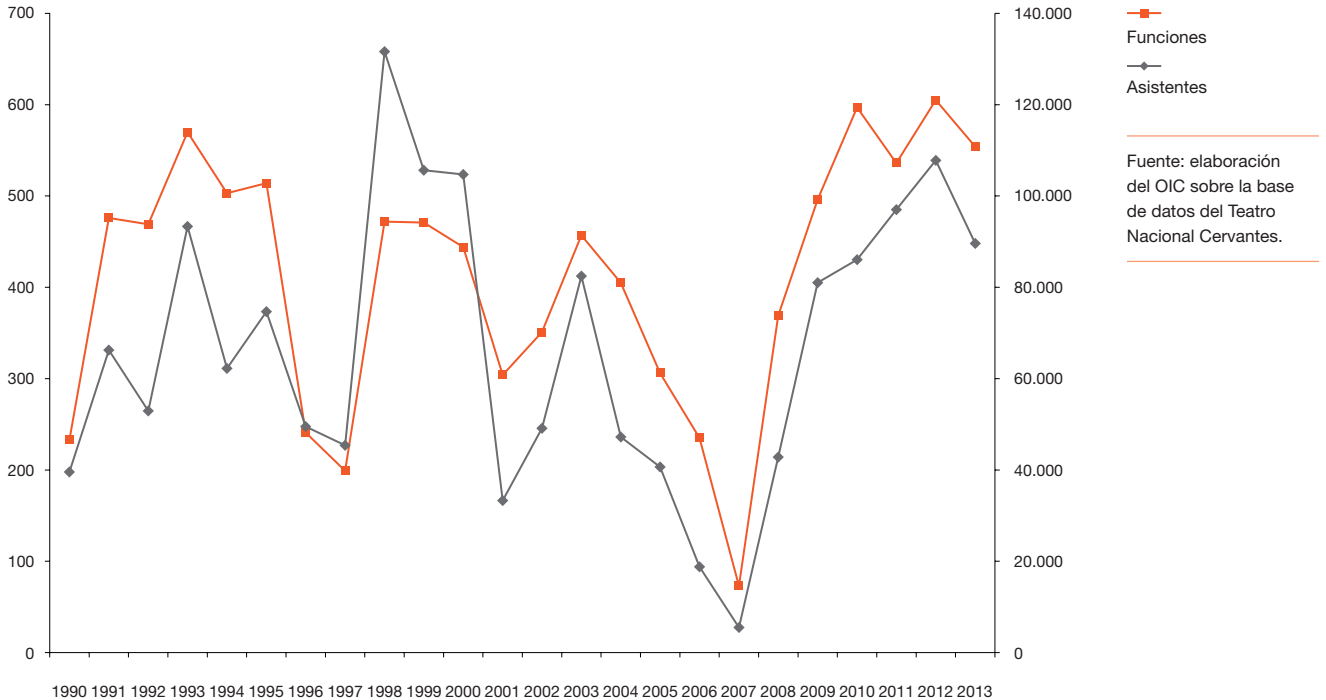
la cantidad de asistentes (198.708), mientras que en 2012 se duplican las funciones del año anterior y aumentan en un 77% los asistentes (280 funciones y 352.816 asistentes). En 2013 los incrementos en ambas variables (que dejan los valores en 319 funciones y 393.843 asistentes) son menores a los que se dieron de forma interanual desde la fecha de apertura del teatro, quedando un poco por debajo de los de 2005 (último año antes del cierre). Ver gráfico 3.

Teatro Nacional Cervantes

Al analizar la serie presentada (1990-2013) se percibe que la cantidad de funciones brindadas por el teatro prácticamente se duplican al inicio del período, tiene caídas pronunciadas en los años 1996, 1997, 2001 y 2007, y a partir de ese año y hasta 2012 sigue creciendo de manera progresiva hasta llegar a 605 funciones, siendo el año que registra el mayor número de toda la serie, retrocediendo en 2013 a 554 funciones. Ver gráfico 4.

Gráfico 4

Asistentes al Teatro Nacional Cervantes. CABA. Años 1990-2013



En cuanto al público, se observa que si bien oscila al compás de la cantidad de funciones, lo hace en proporciones mayores. Así, por ejemplo, la cantidad de presentaciones desciende 1% entre 1991 y 1992, mientras que la de espectadores lo hace un 20%; entre 1992 y 1993 las primeras aumentan un 22% y los segundos un 76%; entre 1993 y 1994 las funciones descienden un 12% y el público un 33%; y finalmente entre 1994 y 1995 se registra un aumento de 2% en la cantidad de representaciones y de un 20% en la de espectadores. En 1996 y 1997 disminuye drásticamente la cantidad de funciones, que pasan de 514 en 1995 a 241 en 1996 y a 199 en 1997. Esto

tiene su correlato en el nivel de espectadores, que también se reduce a casi la mitad (de alrededor de 74.000 en 1995 a aproximadamente 45.000 en 1997). Entre 1998 y 2000 el número de funciones promedia las 450 y el de espectadores, los 110.000, siendo éste el período en el que la relación asistentes/funciones es más alta. Sin embargo, en 2001 la cantidad de funciones vuelve a caer a 304, hecho que es acompañado con una importante reducción en el público, que llega a los 33.287 espectadores.

A partir de entonces y hasta 2003 tanto público como funciones van en aumento, para comenzar nuevamente a descender a partir de 2004 y hasta 2007. Cabe aclarar que durante buena parte de 2006 y 2007 el teatro permaneció cerrado por obras de restauración. En 2008 con la reapertura del teatro se incrementan las funciones (que suman 369) y el número de espectadores (42.830). Esta tendencia continúa entre 2009 y 2012, alcanzando la mejor relación espectadores/funciones en 2011, cuando a pesar de la baja de funciones aumentan los asistentes totales, logrando un promedio de 181 asistentes por función. En el 2012 vuelve a aumentar la cantidad de funciones (605) y el número de asistentes (107.809) en un 13% y el 11% respectivamente. En 2013 como señalamos disminuyen las funciones, un 8,4%, siendo la caída de asistentes aún mayor (-17%).

CIRCUITO COMERCIAL

De acuerdo a los datos brindados por AADET, la asistencia a salas comerciales⁵ aumenta en forma sostenida entre 2002 y 2007, para desacelerarse en 2008 y disminuir en 2009. A partir de 2010, las salas comerciales consiguen niveles mayores de asistencia, siendo 2011 el año con valores más altos del período (3.195.163 espectadores). La leve disminución de la asistencia a estas salas en el 2012 (-0,1% interanual) deja la cifra de espectadores en 3.051.026, haciendo evidente una fluctuación que, entre otros factores, está influenciada por la cantidad de funciones ofrecidas, que disminuyen en un 3% en relación a 2011. En 2013, las dos variables analizadas vuelven a tener tasas positivas, aumentando las funciones un 10% y los asistentes un 2,5%. Ver gráfico 5.

⁵ Entre 2002 y 2008 aumenta la cantidad de teatros asociados a AADET. Al momento de realizar este informe no se contaba con los datos correspondientes al año 2013.

⁶ Para acceder al listado, ir a <<http://www.buenosaires.gov.ar/areas/cultura/teatro/pdf/proteatro.pdf>>.

Si en el año 2002 las salas comerciales contabilizaron un total de 1.655.377, en 2013 habían casi duplicado esa cifra (el incremento en el número de asistentes fue del 89%). En lo referente a funciones, entre 2006 (primer año para el que se tienen datos) y 2013 su número sube un 78,5%. En términos absolutos, se parte de 4.896 funciones en 2006, siguiendo con 5.635 en 2007, 6.775 en 2008, 6.823 en 2009, 7.378 en 2010, 8.143 funciones en 2011 y 7.923 en 2012, único año de la serie en que se verificó una disminución.

Si bien las funciones y los asistentes demuestran una tendencia al aumento en los años considerados, la relación entre ambas variables estuvo en decrecimiento hasta el año 2009. Mientras que en 2006 concurrían en promedio 471 asistentes por función, en 2007 fueron 454; en 2008, 413; y en 2009, 367. En 2010 se observa un aumento en la relación con una concurrencia promedio de 405 asistentes por función. Debido a que en 2011 el incremento en la cantidad de espectadores es menor al de la cantidad de funciones ofrecidas, la relación asistentes/funciones varía en forma decreciente, quedando el promedio en 392 asistentes por función. El decrecimiento tanto del número de funciones ofrecidas como de la cantidad de asistentes vuelve a tirar a la baja el promedio de asistencia a teatros comerciales, que en 2012 queda en 385 espectadores por función. Finalmente, en 2013, debido a un mayor aumento proporcional en las funciones que en los asistentes, la relación vuelve a bajar, quedando en 358 espectadores por función, la relación más baja del período.

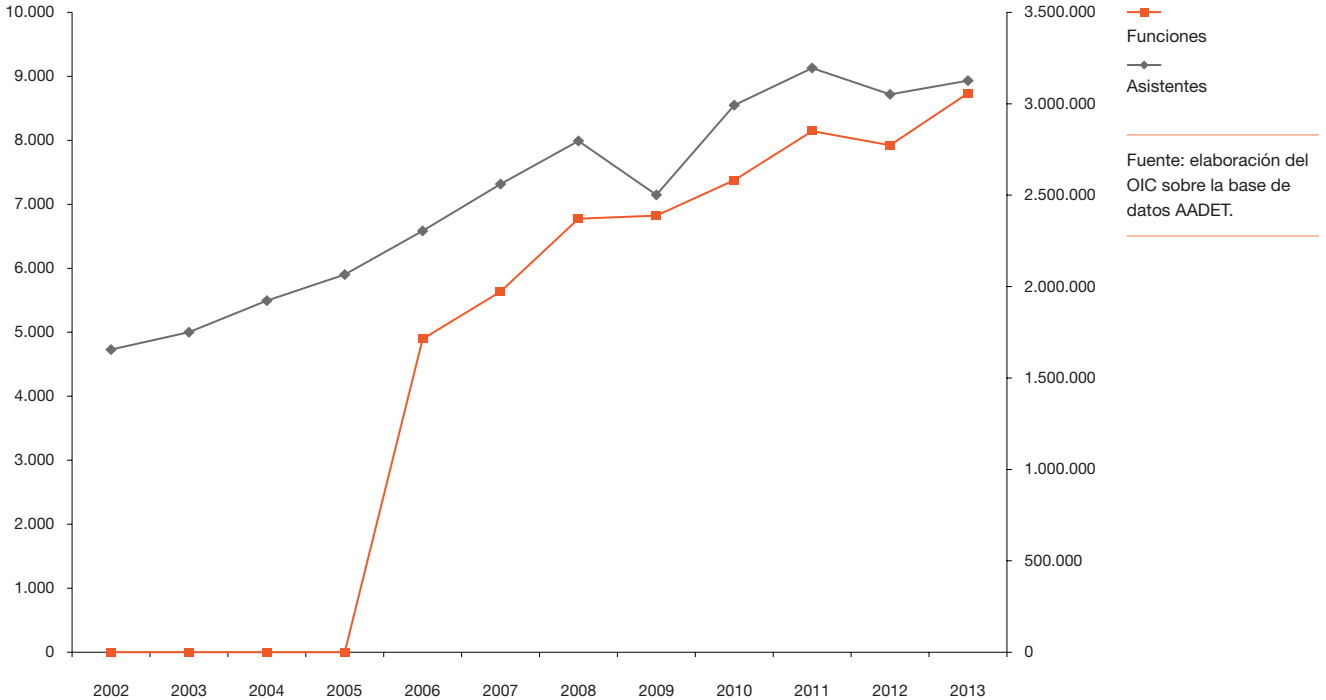
CIRCUITO INDEPENDIENTE

Como se adelantara al comienzo, no se cuenta con datos oficiales referentes al circuito del teatro independiente ya que, dadas sus particularidades, la tarea de generar información estadística confiable no resulta sencilla.

Hecha esta aclaración, y a los fines de una aproximación general, destacamos que en junio de 2012, el Instituto Proteatro del GCBA

Gráfico 5

Funciones (eje. izq.) y asistentes (eje. der.) de los teatros asociado a AADET. CABA. Años 2002-2013.



registró la existencia en la CABA de 164 salas no oficiales (entre comerciales e independientes)⁶. La entidad sin fines de lucro Alternativa Teatral, por su parte, informó a este OIC que contabilizó para este distrito la existencia de 401 espacios relacionados con actividades teatrales del circuito independiente que programaron al menos un espectáculo durante 2012. Esta cifra implica una disminución con respecto a los espacios que la misma entidad contabilizó para el año en 2011 (424). Finalmente, la Asociación Argentina del Teatro Independiente (ARTEI), que sólo puede dar cuenta de las 80 salas asociadas, estima la existencia en 2013 de alrededor de 200 salas independientes en la CABA.

POLÍTICAS Y LEGISLACIÓN

Proteatro

Dependiente del Ministerio de Cultura porteño, el Instituto Proteatro fue creado en el año 2000 por Ley CABA 156 con el objetivo de proteger y fomentar de la actividad teatral no oficial de la Ciudad de Buenos Aires. A tales fines, otorga actualmente ayudas económicas a grupos teatrales tanto estables como eventuales, salas teatrales no oficiales y teatros

Tabla 2

Cantidad y monto de los subsidios entregados por Proteatro por destino. CABA. Años 2007-2012

Destino	2007		2008		2009		2010		2011		2012*	
	Subsidios	Monto	Subsidios	Monto	Subsidios	Monto	Subsidios	Monto	Subsidios	Monto	Subsidios	Monto
Salas	183	\$ 2.537.708	131	\$ 1.511.350	92	\$ 1.478.860	85	\$ 1.500.000	85	\$ 1.657.150	95	\$ 3.904.00
Grupos	232	\$ 1.059.702	260	\$ 1.843.450	283	\$ 1.766.200	504	\$ 2.026.734	244	\$ 1.677.254	454	\$ 3.716.450
Estables	-	-	-	-	30	\$ 206.900	147	\$ 270.584	16	\$ 108.000	46	\$ 458.000
Eventuales	-	-	-	-	253	\$ 1.559.300	357	\$ 1.756.150	228	\$ 1.569.254	408	\$ 3.258.450
Proyectos especiales	-	-	14	\$ 199.100	39	\$ 483.723	56	\$ 744.861	39	\$ 757.193	72	\$ 2.049.737
Total	415	\$ 3.597.410	405	\$ 3.553.900	414	\$ 3.728.783	645	\$ 4.271.595	368	\$ 4.091.597	621	\$ 9.670.187

* Incluye subsidios otorgados en 2011 con presupuesto 2012

Fuente: elaboración del OIC sobre la base de datos de Proteatro.

independientes, espacios teatrales no convencionales o de experimentación y a personas físicas o jurídicas de carácter privado que realicen actividades de promoción del teatro no oficial. Al respecto, es de destacar que en el 2009 la Ley CABA 2945 se modificó el inciso b) del art. 5° de la Ley CABA 156 para que contemple la posibilidad de subsidiar espectáculos unipersonales.

Durante 2012 la cantidad de subsidios otorgados se incrementó en casi un 70% con respecto al año anterior. De los 621 subsidios otorgados ese año, 95 fueron destinados a salas, 454 a grupos (de los cuales 408 son estables y 46 eventuales) y 72 a proyectos especiales. Asimismo, en ese año el monto total de los subsidios otorgados más que se duplicó con respecto a las erogaciones de 2011 (4.091.597 pesos), alcanzando la cifra de 9.670.187 pesos. Ver tabla 2.

Distrito de las Artes

En diciembre de 2012 entró en vigencia Ley CABA 4353 de Promoción de las Actividades Artísticas en la Ciudad de Buenos Aires, que creó el Distrito de las Artes, propuesto como un polo para el fomento de las artes visuales, musicales, literarias y escénicas. La nueva norma, que también introdujo modificaciones a la Ley 2464 de Promoción Cultural (más conocida como Ley de Mecenazgo) fue reglamentada mediante el Decreto 240/13 del 17 de junio de 2013.

El Distrito de las Artes está ubicado en el barrio de La Boca y parte de Barracas y San Telmo⁷. De acuerdo a la ley, las personas físicas o jurídicas radicadas o que se radiquen en el Distrito y que realicen en forma principal actividades de difusión y comercialización de obras, formación, creación, producción y gestión en cualquiera de las cuatro disciplinas artísticas que se fomentan pueden acceder a los beneficios. También son

beneficiarios los titulares de dominio y locatarios de “estudios de artistas”, concepto que comprende edificios residenciales de quienes realizan las actividades mencionadas y espacios adaptados a la realización y práctica de las mismas; y los “desarrolladores de infraestructura artística”: quienes hacen reformas o refacciones o compran o alquilan inmuebles para estos fines en la zona. Siempre que su actividad se encuentre entre las promovidas, también son beneficiarios centros culturales y centros educativos radicados en el Distrito. Los beneficios incluyen reducciones en el pago de Ingresos Brutos, exenciones en el pago del Impuesto al Sello, las contribuciones del ABL y del Derecho de Delineación y Construcciones. La ley también dispone que el Banco de la Ciudad otorgue créditos. Además, se contemplan beneficios adicionales para quienes son patrocinadores y benefactores de la Ley de Mecenazgo en los casos de actividades promovidas dentro del Distrito.

Exhibición de obras de teatro independientes en la señal Ciudad Abierta

Con el objetivo expreso de fortalecer las oportunidades de reconocimiento y difusión que se le otorga al teatro independiente, la Ley CABA 4450 (publicada el 30 de enero de 2013) establece la creación del programa de exhibición de obras de teatro independientes a través de la señal televisiva Ciudad Abierta del GCBA. Sin perjuicio de la exhibición que realice de otros espectáculos teatrales de conformidad con disposiciones contractuales u otras disposiciones legales, la señal deberá exhibir anualmente hasta doce obras teatrales independientes que hubieren sido representadas públicamente en la CABA. El Ministerio de Cultura del GCBA, autoridad de aplicación de esta ley, queda encargado de abrir el registro de empresarios interesados en las exhibiciones previstas mientras que el Consejo de Promoción Cultural creado por la Ley CABA 2264 (Ley de Mecenazgo) será el encargado de realizar la selección trimestral de obras.

⁷ Abarca el polígono comprendido por ambas aceras de Av. Patricios, Río Cuarto, Azara, Av. Martín García, Tacuarí, Av. San Juan, Av. Ing. Huergo, Avenida Elvira Rawson de Dellepiane, las parcelas frentistas de la Dársena Sur (ambos márgenes) y la ribera norte del Riachuelo.

FUENTES

Decreto 318/96. Autarquía del Teatro Nacional Cervantes. Publicación: B.O., 2/4/1996.

Ley CABA 156. Régimen de Concertación de la Actividad Teatral No Oficial. Vetada parcialmente. Publicación: B.O.C.B.A., 1/2/1999.

Ley CABA 2855. Autarquía del Teatro Colón. Publicación: B.O.C.B.A., 10/10/2008.

Ley CABA 2945. Modifica la Ley 2945. Publicación: B.O.C.B.A., 23/1/2009.

Ley CABA 4353. Distrito de las Artes. Publicación: B.O.C.B.A., 12/12/2012.

Ley CABA 4450. Programa de Exhibición de Obras de Teatro Independientes a través del Canal Ciudad Abierta. Publicación: B.O.C.B.A., 30/01/2013.

Santillán, Juan José (2013, diciembre 20). "Balance 2013: Teatro", en *Clarín*. Recuperado de: http://www.clarin.com/espectaculos/teatro/titulo_0_1056494545.html