



OBSERVATORIO DE
INDUSTRIAS CREATIVAS

INFORME 2013

Empleo generado por las Industrias Creativas en la Ciudad de Buenos Aires



Buenos Aires Ciudad

EN TODO ESTÁS VOS

EMPLEO IC

Este informe se propone evaluar la capacidad de generación de empleo de las Industrias Creativas (IC) de la Ciudad de Buenos Aires y su composición a lo largo del período 1996-2012. Tal como hicimos en el recientemente publicado informe sobre valor agregado por las IC (OIC, 2013), el análisis del empleo generado por las actividades que las componen (OIC, 2008) hace eje en tres grandes agrupamientos: el de las industrias culturales, el de las actividades culturales y el de los servicios creativos conexos. El análisis que se ofrece, realizado a partir de datos provistos por el Observatorio de Empleo y Dinámica Empresarial (OEyDE) del Ministerio de Trabajo y Seguridad Social de la Nación, corresponde únicamente al empleo registrado del sector privado.

LA MEDICIÓN DEL EMPLEO IC

Con frecuencia, la información estadística disponible no permite conocer con total precisión el empleo generado por las distintas actividades que componen las Industrias Creativas. El análisis se enfrenta con las dificultades típicas de medición de las IC, como la transversalidad de las actividades que las componen (las actividades creativas atraviesan a distintos sectores industriales y de servicios) y las dificultades para discriminarlas en las distintas posiciones de los nomencladores.

Para este informe se utiliza el Código Industrial Internacional Uniforme 3 (CIIU-3), con datos desagregados a cuatro dígitos, salvo en casos excepcionales. Destacamos que gracias a información adicional provista por el OEyDE, se cuenta con la posibilidad de realizar mediciones más precisas del sector editorial y gráfico y del sector audiovisual.

Por cierto, se ha podido excluir a los “servicios relacionados con la impresión” (posición 2222 del nomenclador) en la que consiguen una importante participación las actividades

gráficas no clasificadas previamente (tales como la impresión de manuales, folletos y catálogos) que, de acuerdo a las delimitaciones de las IC establecidas por este OIC, resultaba distorsionador de la cuantificación del empleo en el sector editorial y gráfico vinculado a actividades creativas. Además, la obtención de los datos correspondientes a los “servicios de comunicación por medio de teléfono, telégrafo y télex” (posición 642020) permitió excluir esos valores del total de empleo generado por los “servicios de telecomunicaciones”, con lo que hemos obtenido una medida más precisa del empleo generado por los servicios de transmisión de radio y televisión.

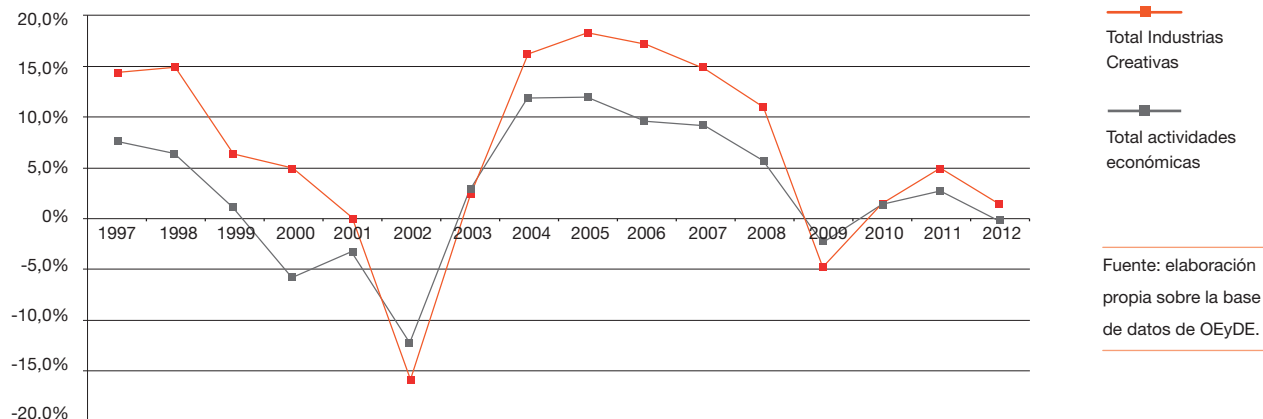
IMPACTO DEL EMPLEO IC EN EL EMPLEO TOTAL DE LA CABA

En el año 2012, las Industrias Creativas ocuparon en la Ciudad de Buenos Aires a 146.077 personas, valor que las hace responsables del 9,14% del empleo registrado del sector privado en la CABA. Esto significa que, luego del descenso de la participación en el empleo porteño que tuvieron en 2009 y 2010, tanto en 2011 como en 2012 el peso relativo de las Industrias Creativas vuelve a crecer, alcanzando este último año la misma participación que en 2008.

Esto responde, sin embargo, al efecto particularmente intenso que tuvo en el distrito el fuerte estancamiento del nivel de actividad general en nuestro país, que vio un ritmo de incremento de la ocupación del 1,3% en 2012. Mientras que el Gran Buenos Aires obtuvo un aumento del promedio anual de asalariados registrados del sector privado levemente superior, del orden del 1,4%, en la CABA se presentó un virtual estancamiento: el aumento fue de 0,1%. Luego de haber marcado su máximo histórico de 1.616.678 empleados en el cuarto trimestre de 2011, en 2012 registró 1.598.020 ocupados. Si bien moderado respecto a los valores de 2011 y todavía más discreto si la comparación se hace con las tasas de aumento del período 2004-2008, el incremento de 1,4% en 2012 para el empleo de las Industrias Creativas fue suficiente para que

Gráfico 1

Variaciones interanuales en el empleo registrado en el sector privado para las Industrias Creativas y para el total de actividades económicas. CABA. Años 1996-2012. En porcentajes



alcanzaran su máxima participación histórica (ver gráfico 1).

En la última década, se observa que el empleo correspondiente a las IC solo ha decrecido en años críticos, en los que el nivel de empleo general también se ha reducido. Así sucedió en 2002 y 2009, años durante los cuales el empleo creativo cayó más intensamente que la media. En ambos casos la recuperación del empleo IC ha sido veloz, volviendo a crecer a niveles similares a la media durante los años inmediatamente posteriores. En cambio, en años de expansión general del empleo, las IC observan un comportamiento todavía más favorable. Durante el período 2004-2008, el incremento en los puestos de trabajo generados por las IC resulta en un promedio anual del 15,5%, muy por encima del 9,9% de la Ciudad.

Si bien en las mediciones oficiales las Industrias Creativas no conforman en sí mismas un sector definido de actividad, a título comparativo conviene observar que categorías generales

como la construcción, la industria manufacturera y el sector comercial en 2012 ocuparon, respectivamente, al 5,44%, 13,78% y 14,78% de los asalariados porteños.

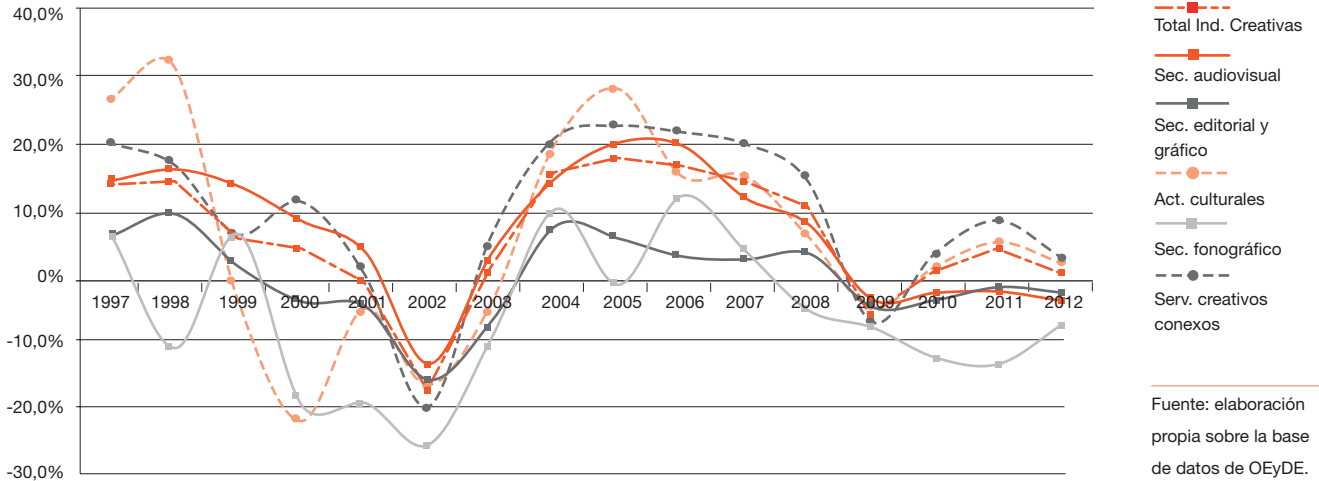
COMPOSICIÓN DEL EMPLEO IC Y SU EVOLUCIÓN

De los 146.077 puestos de trabajo en el sector privado generados por las Industrias Creativas en la CABA en 2012, el 62,4% fue aportado por los servicios creativos conexos (91.138 puestos de trabajo). Las industrias culturales, por su parte, respondieron por el 34,2% (49.998 empleos). Las actividades culturales, con menor incidencia, consiguieron el restante 3,4% (4.941 empleos).

En cuanto a la evolución del empleo, se observa que las actividades culturales y los servicios creativos conexos han visto aumentar sus niveles a tasas similares o superiores a la media

Gráfico 2

Variaciones interanuales en el empleo registrado en el sector privado en las Industrias Creativas. CABA. Años 1996-2012. En porcentajes



Fuente: elaboración propia sobre la base de datos de OEyDE.

de las IC y del empleo de la Ciudad. Más aún, los servicios creativos conexos solo han visto tasas inferiores a la media en 2002 y 2009. Por la importante participación que tienen en el total de las IC, se explica que su comportamiento haya marcado la tendencia general de estas industrias. En términos de grandes sectores de actividad, los servicios siempre han absorbido la mayor parte de la mano de obra porteña, pero los servicios creativos conexos, que pertenecen a esta categoría, han aumentado entre 2003 y 2012 a un 12% anual promedio, muy por encima de los servicios en general (5,1%), demostrando un gran dinamismo¹ (ver gráfico 2).

1. De los 629 mil puestos de trabajo adicionales que existieron en la CABA en 2012 en relación a los existentes en 2003, 383 mil correspondieron al sector servicios. Sin embargo, dado que esta categoría partía de un nivel alto en el año inicial, el incremento anual promedio durante el período resultó del 5,1%, una tasa relativamente baja que solo supera a aquella correspondiente al incremento del empleo industrial, de bajo dinamismo en la Ciudad.

Las actividades culturales, cuyo nivel de empleo depende de manera bastante directa del éxito de los establecimientos que ofrecen espectáculos teatrales, musicales y artísticos, también han mantenido un ritmo de incremento similar a la media de las IC y, por ende (exceptuando años de crisis), superior al de la Ciudad.

En las industrias culturales (sectores editorial y gráfico, fonográfico, y audiovisual), por su parte, la tendencia parece ser significativamente distinta. Se observa que los incrementos en el volumen de empleo para los sectores editorial y gráfico y para el sector fonográfico han permanecido por debajo de la media a lo largo de la década y, de hecho, por debajo del ritmo de incremento del empleo porteño. Es decir, han perdido participación en el empleo total de la Ciudad a lo largo de la década. A partir de 2008-2009, adicionalmente, se inicia una tendencia a la expulsión de mano de obra por parte de estas

industrias. El caso del sector fonográfico, sin embargo, la cuestión debe relativizarse dado que el nivel de empleo registrado que ha presentado durante la década resulta marginal, según las mediciones oficiales. No así los sectores editorial y gráfico y el sector audiovisual, que han expulsado entre un 2% y un 3% anual promedio de su mano de obra desde 2009. Cabe destacarse, sin embargo, que los niveles en los que cada sector se ha estabilizado difieren sustancialmente. Si bien el sector editorial muestra una tendencia a la baja en los últimos cuatro años, se encuentra en niveles cercanos a la media de la década pasada y de la década de los 90, por encima de los niveles correspondientes al período de crisis. El sector audiovisual, aún con las caídas que ha registrado en los últimos años, también permanece relativamente estable y, de hecho, en un nivel histórico particularmente alto (ver gráficos 3, 4 y 5).

La evolución del empleo demuestra una clara diferenciación

entre los dos agrupamientos que han aumentado su participación: servicios creativos conexos y actividades culturales, y el que la ha reducido: industrias culturales.

EVOLUCIÓN EN EL ÚLTIMO AÑO

Con un aumento del 1,38% para el empleo generado por el total de las Industrias Creativas en la CABA, solo una de las actividades que conforman las llamadas industrias culturales tuvo en 2012 un desempeño favorable: los “servicios de radio y televisión” incrementaron su empleo en casi un 6%, alcanzando un total de 4.164 asalariados registrados. El resto de las actividades del sector audiovisual y todas las actividades de los sectores editorial y gráfico y del sector fonográfico presentaron retrocesos, la mayoría leves y algunos más intensos. Entre estos últimos se destacan las “actividades de edición,

Gráfico 3

Evolución de la composición del empleo en el sector editorial y gráfico. CABA. Años 1996-2012

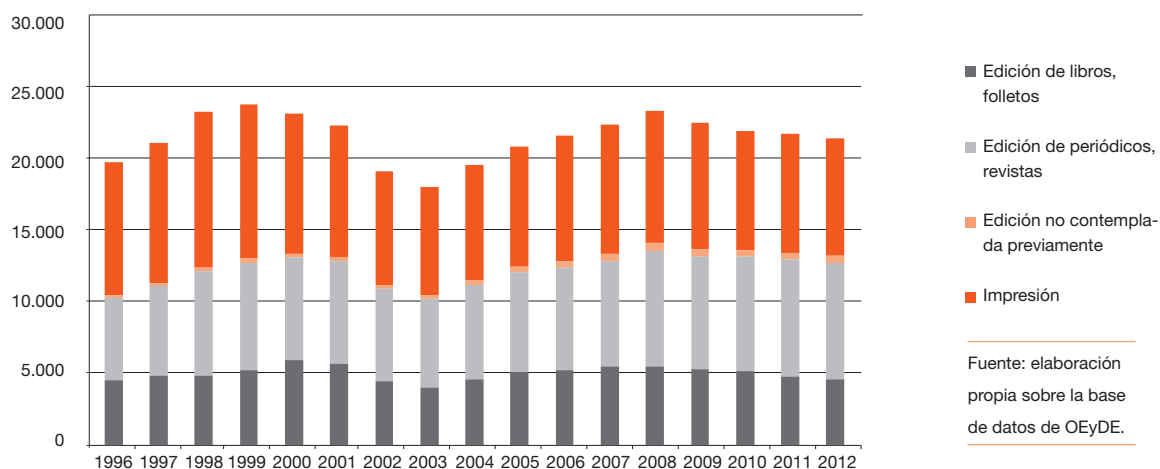
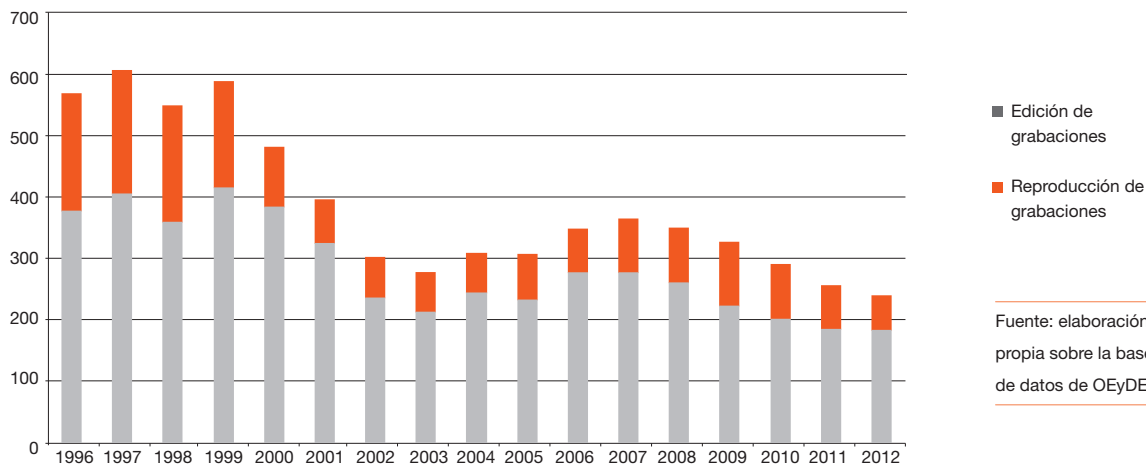


Gráfico 4

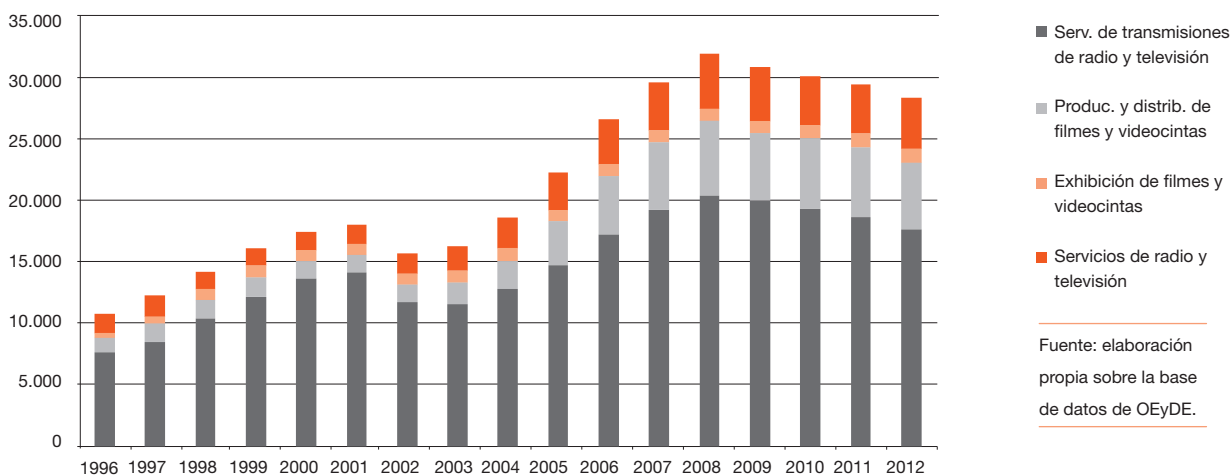
Evolución de la composición del empleo en el sector fonográfico.

CABA. 1996-2012

**Gráfico 5**

Evolución de la composición del empleo en el sector audiovisual.

CABA. Años 1996-2012



excepto de periódicos y revistas”, cuya expulsión de mano de obra resultó el principal componente en la caída de más de 300 puestos para los sectores editorial y gráfico, que registraron 21.497 empleados en 2012.

A pesar del aumento del empleo en los “servicios de radio y televisión”, el sector audiovisual tuvo un comportamiento general también desfavorable. Esto se debió, principalmente, a la pérdida de puestos de trabajo en los ámbitos de la producción y distribución y de la exhibición de filmes y videocintas, con cerca de 300 puestos menos en 2012, y en los “servicios de transmisión de radio y televisión” que presentaron el mayor golpe a estas industrias, con cerca de mil empleos menos. En este último caso, la caída fue del 5,4%, dejando al rubro con 17.528 asalariados.

Las actividades culturales (espectáculos teatrales, musicales, artísticos, de diversión, servicios de museos, archivos y bibliotecas), por otra parte, han seguido un sendero positivo. En efecto, todas estas actividades han incrementado su absorción de empleo alrededor de un 3%. Se destaca que esta tendencia favorable no responde a incrementos en el empleo público (de gran peso en museos, archivos y bibliotecas) durante un año crítico toda vez que las mediciones que se presentan en este informe corresponden al empleo privado registrado.

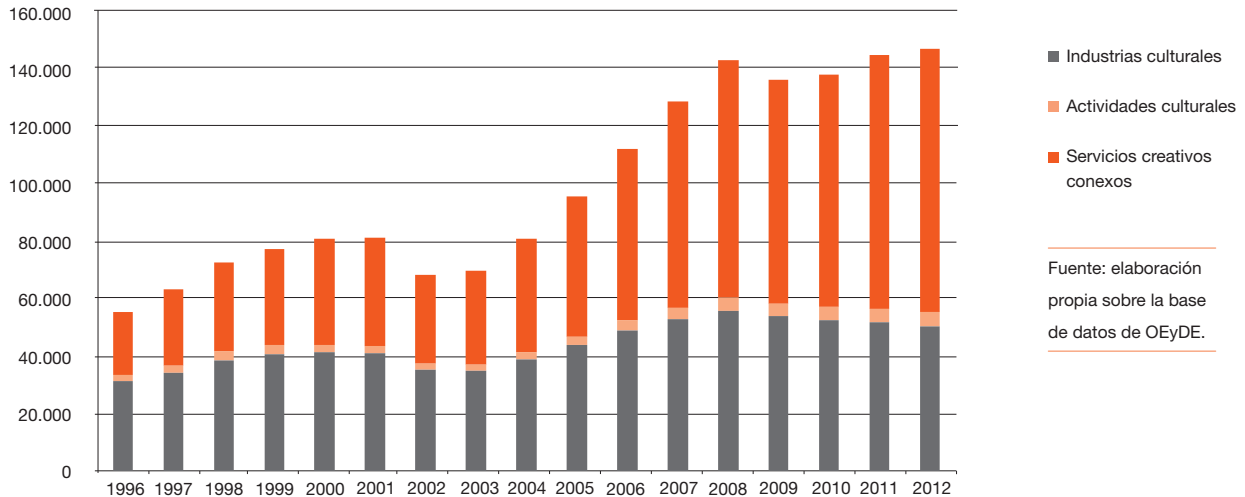
En el último año, los servicios creativos conexos continuaron su evolución sumamente favorable de la última década, solo interrumpida durante la crisis de 2009, en la que habían sufrido pérdidas las tres actividades principales del agrupamiento (“servicios de informática”, “servicios de ingeniería y arquitectura” y “servicios de publicidad”). Los “servicios de publicidad”, con 12.850 empleados en 2012, constituyen el único rubro de este agrupamiento que ha tenido una evolución desfavorable del empleo en el último año que fue del orden del 2,07%. Los “servicios de informática”, que son los de mayor absorción de empleo, presentaron una fuerte desaceleración respecto a 2011. Los seis mil nuevos puestos de trabajo que el rubro generó en la CABA ese año (con un desempeño cercano

al promedio 2004-2008 durante el cual el sector agregaba entre cinco y ocho mil nuevos puestos al año) están distantes de los poco más de 2.500 nuevos puestos de 2012. En este caso, el incremento fue de casi un 5%, alcanzando un total de 60.365 puesto de trabajo (ver gráfico 6).

En términos generales, no está de más destacar que la situación de de las Industrias Creativas en su conjunto ha retomado su sendero positivo, volviendo a marcar récords en su capacidad de absorción de mano de obra, luego del retroceso que atravesaron durante 2009 y 2010. Si bien esta recuperación ha resultado más favorable para los servicios creativos, la estabilización de las industrias culturales realiza su aporte para ubicar al sector creativo en un nivel, no solo superior en un 116% al de un año crítico como 2002, sino también un 80% por encima del de 2001, el mejor año en términos de empleo creativo de la Ciudad de Buenos Aires para el período de convertibilidad. Al enfocar las industrias culturales (y hacer a un lado a sectores de alto dinamismo en la última década como la informática y software), se observa que –aún con la leve tendencia negativa de los últimos años– el agrupamiento se presenta estable con un nivel de empleo (casi nueve mil puestos de trabajo) que es 22% superior al del año 2000, el mejor año para estas actividades también en el período previo a la devaluación.

Gráfico 6

Evolución de la composición del empleo en las Industrias Creativas, según sus agrupamientos. CABA, 1996-2012



FUENTES

Observatorio de Industrias Creativas, OIC (2008). *Informe: La economía creativa de la Ciudad de Buenos Aires. Delimitación y primeras estimaciones. Período 2003-2007*. Buenos Aires: Gobierno de la Ciudad de Buenos Aires. Recuperado de: <http://www.buenosaires.gob.ar/sites/gcaba/files/infoecrea.pdf>

Observatorio de Industrias Creativas, OIC (2013). *Informe 2013: Valor agregado por las Industrias Creativas en la Ciudad de Buenos Aires*. Buenos Aires: Gobierno de la Ciudad de Buenos Aires. Recuperado de http://www.buenosaires.gob.ar/sites/gcaba/files/oic-valor_agregado-informe_2013.pdf