



Programa de Formación  
**ESTRATEGAS  
URBANOS**  
Y REDES DE CIUDADES

## NUEVOS ESCENARIOS PARA LA EDUCACIÓN SUPERIOR EN LA POST PANDEMIA

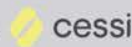
Ing. Luis Ernesto Franchi

Rector – Universidad de la Marina Mercante



Jornada

Hacia nuevas formas de producción  
y generación de negocios



# Composición del Sistema Universitario Argentino

En Argentina hay 131 Universidades

- 64 universidades de Gestión Privada
- 67 Universidades de Gestión Pública

El total de alumnos que estudian en las Universidades es de 2.343.587<sup>(1)</sup> alumnos

La matrícula se distribuye de la siguiente manera

- 80% de la matrícula pertenece a las Universidades de Gestión Pública
- 20% de la matrícula pertenece a las Universidades de Gestión Privada

(1) Síntesis Universitaria 2019- 2020 Ministerio de Educación



## Composición del Sistema Universitario en la Ciudad de Buenos Aires

En la Ciudad Autónoma de Buenos Aires hay 43 Universidades

- 30 instituciones de Gestión Privada
- 13 Instituciones de Gestión Pública

El total de alumnos que estudian en Universidades de la Ciudad Autónoma de Buenos Aires es de 562.306<sup>(2)</sup>

La matrícula se distribuye de la siguiente manera

- 54,6% pertenece a las Universidades de Gestión Pública
- 45,4% pertenece a las Universidades de Gestión Privada

(2) Sistema de consultas de Estadísticas Universitarias - Ministerio de Educación



## Distribución de la matrícula Universitaria por modalidad de oferta

En el año 2019, del total de la oferta universitaria del país, solo el 7,3% de los estudiantes cursaban en la modalidad a distancia<sup>(3)</sup>

- 36,4% en el sector estatal
- 63,6% en el sector privado

Al año 2019 habían 172.078 estudiantes cursando en modalidad a distancia

Durante el período 2020 - 2021 las universidades se vieron obligadas a migrar a la virtualidad de emergencia.

- Capacitación docente “en campo”
- Incorporación de nuevas tecnologías
- Capacitación en el uso de las mismas

(3) Síntesis Universitaria 2019- 2020 Ministerio de Educación



La Resolución 2641/17 definía el concepto de presencialidad como actividades que se desarrollan en un mismo espacio/tiempo

En la post pandemia, a la luz de toda la experiencia adquirida en los años 2020 y 2021, se puso en discusión el concepto de “espacio” dando lugar a que el “entorno virtual” pueda ser considerado como un espacio presencial

- Consideraciones sobre las estrategias de hibridación en el marco de la evaluación y la acreditación universitaria frente al inicio del ciclo lectivo 2022 (*CONEAU Diciembre 2021*)
- Docus n° 5: Consideraciones para el ciclo académico 2022 con retorno a la presencialidad plena (*DNGU Junio 2022*)
- Orientaciones y propuestas en el marco de los procesos de reconfiguración de las opciones pedagógicas (presencial y a distancia) *Res CE 1716/22 CIN*

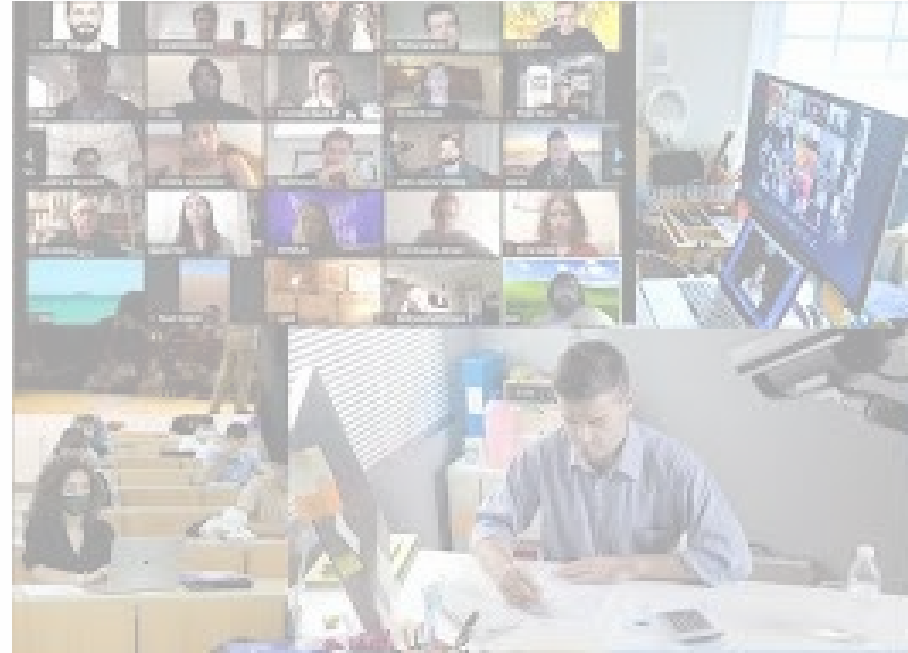
La post pandemia y las nuevas tendencias generaron un entorno dinámico, cambiante y colmado de incertidumbres

- Alumnos y docentes no quieren regresar a la presencialidad tradicional por la pérdida de tiempo y recursos que esto implica
- Las nuevas tecnologías permiten expandir el aula tradicional, derribando barreras de espacio y temporalidad.
- La combinación de distintas modalidades didácticas resultaron ser mucho más efectivas para alcanzar los resultados de aprendizaje esperados
- Las instituciones, forzadas por la virtualidad de emergencia, se vieron obligadas a incorporar tecnología y capacitarse en el uso de la misma
- Los equipos docentes, capitalizando la experiencia adquirida, en muchos casos modificaron el encuadre pedagógico con el que llevan adelante el dictado de su asignatura



Los alumnos reducen drásticamente su presencialidad física

- Se reduce el consumo en las zonas cercanas a los edificios universitarios
  - Artículos de librería
  - Esparcimiento
  - Estacionamiento
  - Uso de transporte público
- Se incrementa entre alumnos y docentes
  - La adquisición de nuevo equipamiento tecnológico
  - La demanda de más y mayor capacitación en el uso de nuevas tecnologías
  - La interacción asincrónica en detrimento de la sincrónica. Se vuelven difusos los límites temporales para el acceso a los servicios



Las instituciones debieron adaptarse a este nuevo escenario

- Se requiere menor espacio físico que permite una expansión de la matrícula
- Menor consumo de servicios y menores costos de mantenimiento edilicio
- Mayor inversión en equipamiento
- Mayor inversión en capacitación
- Se incrementan las bandas horarias de atención al público (24 horas corridas los 365 días del año)
- Migra la comunicación institucional a canales afines al nuevo perfil de aspirantes y estudiantes
- Se reestructuran las plantas funcionales para poder adaptarse a nuevas modalidades de trabajo, híbridas y acordes al requerimiento de los usuarios



- Es muy factible que haya una notable expansión de la matrícula en el ámbito de AMBA donde se encuentra la mayor concentración de oferta Universitaria
- Se vuelven difusos los límites territoriales
- Hay una migración del modelo de “administrar la oferta” a “administrar la demanda”
- Los modelos de negocios cambian y se adecúan a los entornos virtuales y sus características
- Hay una mayor demanda de equipamiento y de capacitación para su uso. Se prevé que esto será sistemático, en la medida que se exploren las nuevas tecnologías y se acorten los tiempos de obsolescencia (vida media)
- Cambian los canales de comunicación
- Se requerirá la incorporación de nuevo personal con un perfil diferente, con otras competencias más acordes al nuevo escenario post pandemia

Muchas gracias!

Luis.Franchi@udemmm.edu.ar

