



  /gcba [buenosaires.gob.ar/hacienda/compras/compras-sustentables](https://buenosaires.gob.ar/hacienda/compras/compras-sustentables)

# Guía de recomendaciones para el consumo y compra responsable de papel



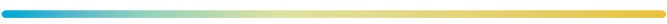
Buenos Aires Ciudad



Vamos Buenos Aires



Buenos Aires Ciudad



Vamos Buenos Aires

## ¿Por qué esta guía de recomendaciones?

La importancia del poder de compra del Estado en la economía moderna le otorga a sus sistemas de compras y contrataciones un gran potencial para promover y aplicar políticas con objetivos de responsabilidad pública, como el fortalecimiento del desarrollo sostenible. La incorporación de instrumentos tecnológicos y normativos para el desarrollo del Sistema Transaccional Electrónico Buenos Aires Compra (BAC) fue el primer paso. Hoy, además, es necesario que quienes nos desempeñamos en el GCBA contemos con información específica antes de adquirir o consumir papel.

Al valorar el costo del papel que consumimos debemos considerar no sólo su precio, sino los costos del ciclo de vida del mismo. Es decir, los costos directos e indirectos asociados a los procesos de producción, logística, utilización, almacenamiento y procesos de disposición final. Algunos de estos "costos" no impactan sólo sobre el presupuesto de la administración, sino también sobre el ambiente y la calidad de vida de todos los ciudadanos.

## Especificaciones técnicas

### Reciclar

En términos generales, los materiales reciclables que se tiran a la basura, en caso de no ser separados en origen, se entierran en el relleno sanitario sin aprovechar los beneficios que conlleva su reciclado. La falta de conciencia ambiental, fomenta la ineficiente cadena lineal de consumo que no reaprovecha recursos, sólo los explota y luego los desecha.








En consecuencia, la mayor contribución que podemos hacer como compradores a la sostenibilidad del ciclo es separar el papel usado.



## Reciclar papel

La corriente del papel y el cartón son las que más residuos generan en las oficinas. Por esto, los circuitos administrativos son ideales para desarrollar programas de recolección de papel y cartón para su reciclaje.

La utilización de papel reciclado disminuye el uso de fibras vírgenes de la madera, utilizando menos materia prima proveniente de la tala. El agua utilizada también implica un menor consumo en m<sup>2</sup>. El uso de energía para la producción también disminuye considerablemente.

Para fabricar una tonelada de papel	 			
	Materia prima	Consumo de agua	Consumo de energía	Generación de residuos
Papel de pasta virgen, Fibra química	3,5 m <sup>2</sup> 14 árboles 2.300 kg	15 m <sup>2</sup>	9.600 kw/h 0,4 tep	1500 kg
Papel reciclado	1.250 -1.400 kg Papel usado	8 m <sup>2</sup>	3.600 kw/h 0,15 tep	100 kg

Fuente: Greenpeace

### 1.1 Origen de las Fibras

#### Los diferentes tipos de papel, según definió la Universidad Politécnica de Valencia, pueden ser:

- **Papel 100% reciclado:** fabricado exclusivamente con fibras de papel recuperado y con un contenido de fibras post-consumo mayor o igual al 65%.
- **Papel parcialmente reciclado:** fabricado con más del 30% de fibras de papel recuperado pero con un contenido total de fibras post-consumo inferior al 65%.
- **Papel no reciclado:** fabricado con más del 70% de fibras de madera (es decir, que pueden tener un contenido de fibras de papel recuperado de hasta un 30%).

### 1.2 Procedimientos de blanqueado




El proceso de blanqueo mejora el papel y aumenta el brillo de las fibras transformándolas de color marrón a blanco. La industria papelera ha usado históricamente el cloro elemental (CE), combinado con cantidades pequeñas de dióxido de cloro, como un agente tradicional de blanqueo. Sin embargo, se ha determinado que el CE es una fuente de compuestos tóxicos que afectan a la salud humana y animal.

Por este motivo, la mayoría de la industria papelera a nivel mundial ha dejado de usar CE.



## Certificaciones

Las etiquetas ecológicas o ecoetiquetas son el resultado de programas voluntarios y constituyen un distintivo que informa y estimula a los consumidores a escoger productos y servicios con menores repercusiones sobre el ambiente.

			
	<b>FCA</b>		<b>PEFC</b>
<b>Tipo de fibra</b>	<b>No maderera</b>	<b>Madera sostenible o reciclada</b>	
<b>Tipo de blanqueo</b>	<b>EFC o TFC</b>		
<b>Mejoras de producción</b>	<b>Si</b>	<b>No</b>	<b>No</b>

**PEFC:** Programme for the Endorsement of Forest Certification – Programa de reconocimiento de Sistemas de Certificación Forestal, es una entidad no gubernamental, independiente, sin ánimo de lucro y ámbito mundial, que promueve la gestión sostenible de los bosques para conseguir un equilibrio social, económico y medioambiental de los mismos.

**FSC:** El Consejo de Manejo Forestal (Forest Stewardship Council) es una organización internacional cuyo objetivo es promover el uso ambientalmente responsable, socialmente benéfico y económicamente viable de los bosques del mundo. Para cumplir con su propósito, ha desarrollado estándares internacionales y nacionales, y un sistema de certificación para identificar y etiquetar productos provenientes de bosques bien manejados.

**FCA:** La certificación PRODUCTO YUNGAS - FCA (Fibras Celulósicas Alternativas) de Fundación ProYungas es un sello auditado por IRAM que certifica que el papel se produce a partir de fibras celulósicas no madereras y protegiendo el ambiente tanto en el origen como en cada uno de sus procesos productivos.

Las Auto-declaraciones ambientales se refieren a un único aspecto ambiental del producto que es comunicado por un declarante responsable que puede ser su fabricante, importador o distribuidor. Las autodeclaraciones se presentan en forma de símbolos, afirmaciones o publicidad.



**Reciclable** significa que el producto o envase es reciclable, es decir que si se recoge en forma separada de otros residuos a través de un canal de recogida selectiva se acabara utilizando para la fabricación de papel y cartón nuevo.



**ECF Blanqueo** libre de cloro elemental (ECF, por sus siglas en inglés): Indica que en el proceso de blanqueo de la pasta no se ha utilizado cloro elemental, sino otros tales como el dióxido de cloro, el oxígeno y el peróxido de hidrógeno.



**Reciclado** Significa que el producto o envase esta hecho de material reciclado en la proporción indicada.



**TCF Blanqueo** totalmente libre de cloro en los procesos de blanqueo de la pasta no se ha usado ningún producto clorado sino otras alternativas como ozono, agua oxigenada u oxígeno.

## Recomendaciones para la compra

### Necesidad de compra

Antes de comprar conviene revisar las necesidades reales de papel según sus usos. Compre lo estrictamente necesario. Antes defina para qué lo usará, si puede disminuir o eliminar su consumo y luego determine la cantidad a comprar.

### ¿Qué papel comprar?

Al comprar papel elija aquellos con certificación ambiental. Respecto al grado de blancura del papel, opte por el de menor grado posible en función de su uso. Recuerde que el proceso de blanqueo es contaminante.

## Recomendaciones de uso

### ¿Cómo se puede ser más eficiente en el uso de papel?

- Reducir al máximo la cantidad de papel utilizado.
- Optar por equipos informáticos que permitan fotocopiar o imprimir documentos a doble cara.
- A la hora de imprimir, elegir la opción de incluir dos páginas por hoja.
- Utilice programas y archivos informáticos para minimizar el uso de documentos en papel.
- Escoja suscripciones a ediciones digitales de forma preferente al formato papel.
- Reutilice hojas escritas o impresas por una sola cara para apuntes, como cuaderno de notas, etc.
- Confeccionar anotadores con las hojas de papel impresas en una sola cara y distribuirlos periódicamente en las oficinas para que sean utilizados.
- Evitar imprimir documentos para comunicación interna. Usar el correo electrónico.

### ¿Qué hacer con el papel usado?

- Tras usar el papel (por las dos caras), deposítelo en los contenedores de recogida selectiva. Ello permitirá su reciclaje. Es decir, su utilización como materia prima para la fabricación de nuevo papel reciclado.
- Distribuir en lugares estratégicos contenedores solo para papel usado, que permita la clasificación en origen.



## Agradecimientos

El contenido técnico de esta guía de recomendaciones ha sido elaborado por el Grupo de Trabajo Interorgánico sobre Compras Públicas Sustentables, integrado por la Dirección General de Estrategias Ambientales de la Agencia de Protección ambiental y la Dirección General de Compras y Contrataciones del Ministerio de Hacienda, creado por Resolución N°323/SSGO-APRA/2012. Las personas que participaron aportaron sus conocimientos y asesoría, con el objeto de poner a disposición de los agentes de compras y contrataciones un instrumento útil al momento de definir necesidades de compra y estipular requerimientos y criterios de sustentabilidad en los pliegos de adquisición de bienes y servicios.





**Vamos Buenos Aires**