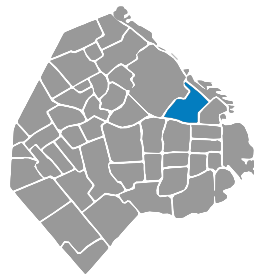


Tu Comuna en cifras

• Recoleta •

2

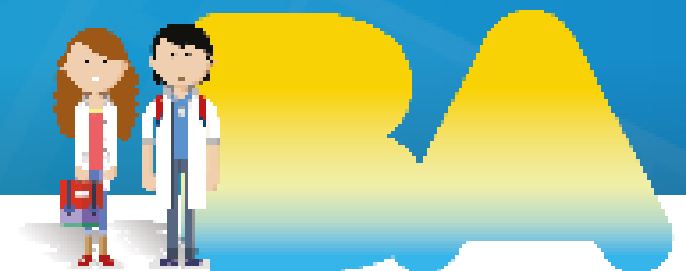


Conocé los principales datos
e indicadores sociodemográficos
y educativos de esta comuna y
su relación con los del total
de la Ciudad

Edición 2020



Buenos Aires Ciudad



Vamos Buenos Aires

**Gobierno de la Ciudad Autónoma
de Buenos Aires**

Jefe de Gobierno

Horacio Rodríguez Larreta

Ministra de Educación

María Soledad Acuña

Jefe de Gabinete

Luis Bullrich

Subsecretario de Carrera Docente

Manuel Vidal

**Subsecretaria de Coordinación Pedagógica
y Equidad Educativa**

María Lucía Feced Abal

**Subsecretario de Gestión Económico Financiera
y Administración de Recursos**

Sebastián Tomaghelli

Subsecretario de Tecnología Educativa y Sustentabilidad

Santiago Andrés

Subsecretaria de la Agencia de Aprendizaje a lo Largo de la Vida

Eugenia Cortona

**Director Ejecutivo de la Unidad de Evaluación Integral
de la Calidad y Equidad Educativa**

Gabriel Sánchez Zinny

**Unidad de Evaluación Integral
de la Calidad y Equidad Educativa**

Coordinador general

Jhonn Espinoza

Elaboración:

Equipo Indicadores Socioeducativos

Sonia Susini (coordinación)

Melina Con

Carlos Fagalde

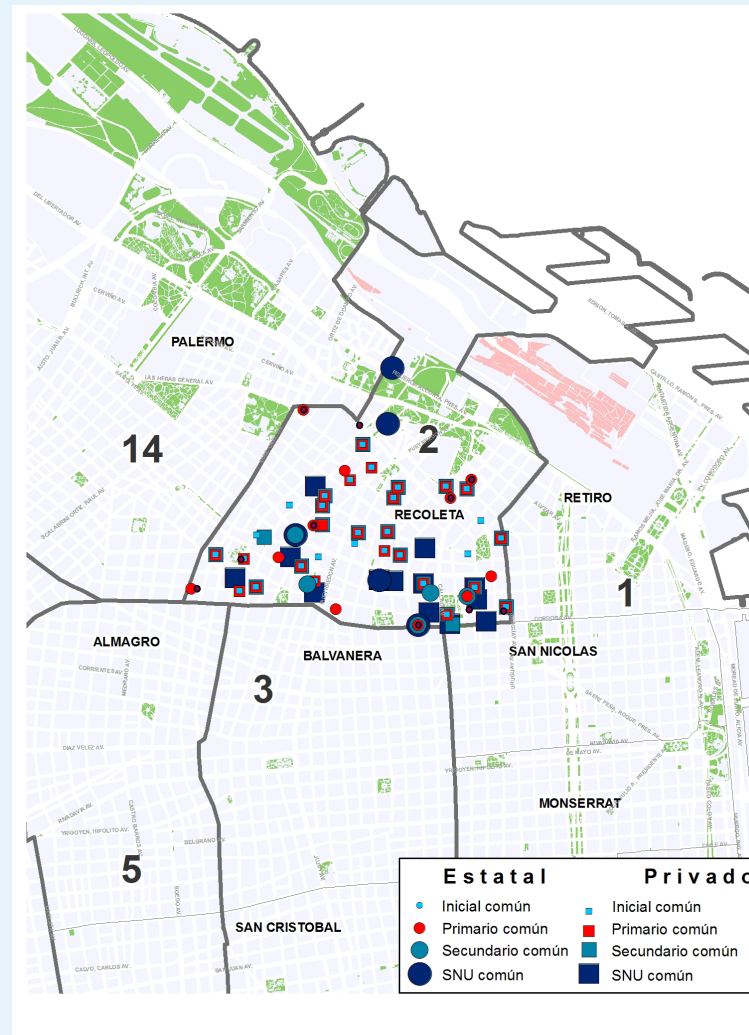
Julián Falcone

Jimena Macció

Los indicadores educativos están referidos a los establecimientos educativos dependientes del Ministerio de Educación del Gobierno de la Ciudad Autónoma de Buenos Aires (ME-GCBA) y se elaboran con datos del Relevamiento Anual de Establecimientos Educativos (RA) que lleva adelante la Unidad de Evaluación Integral de la Calidad y Equidad Educativa (UEICEE). Para el resto de la información presentada se utilizó como fuente a la Dirección de Estadística y Censos del GCBA y proyecciones de población del INDEC.

La oferta

Ubicación de las unidades educativas, por nivel y sector de gestión.
Año 2019



En la comuna asisten **31.158** alumnos/as a **135** unidades educativas de las distintas ofertas de la educación común, especial y de adultos. En la Ciudad de Buenos Aires asisten 754.660 alumnos/as en 2.747 unidades por lo que esta comuna concentra casi el 4,1% del total de alumnos/as y el 4,9% de las unidades.

Alumnos/as y unidades educativas según modalidad y nivel en la Comuna. Año 2019

Modalidad	Nivel	Alumnos/as	Unidades educativas
Común	Inicial	5.054	40
	Primario	10.041	35
	Secundario	6.747	24
	SNU	7.494	22
Especial	Inicial especial	-	-
	Primario especial	143	2
	Secundario especial	-	-
Adultos	Primario adultos	112	4
	Secundario adultos	1.567	8
Total		31.158	135

Fuente: UEICEE, ME-GCBA, RA 2019.

Indicadores de contexto

Indicadores de contexto en Ciudad y Comuna. Años 2018 y 2019

	Población total estimada a 2019 ¹	Densidad poblacional (habitantes por km ²)	Porcentaje de población de 3 a 17 años estimada respecto al total de población estimada	Porcentaje de población de 3 a 17 años residente en villas y asentamientos respecto a la población del mismo grupo etario (2018)	Porcentaje de población de 3 a 17 años con cobertura pública de salud exclusivamente (2018)	Ingreso medio de la población ²	% de población residente nacida en la Ciudad de Buenos Aires (2018) ³	Años promedio de escolaridad de la población de 25 años y más (2018) ⁴
CABA	3.072.029	15.057	19,5	13,5	27,0	26.845	62,4	13,4
Comuna 2	149.510	23.723	13,8	0,0	10,8	34.805	47,8	14,9

Fuente: UEICEE sobre la base de INDEC y Dirección General de Estadística y Censos-GCBA sobre la base de la EAH 2018.

¹ Proyecciones elaboradas en base a resultados del Censo Nacional de Población, Hogares y Viviendas 2010 y Dirección General de Estadística y Censos.

² Promedio de ingresos de la población en valores corrientes. Excluye a la población sin ingresos. Se ha imputado el valor de ingresos a aquellos casos que no responden el monto de los mismos.

³ Corresponde a la población nacida y residente en la Ciudad de Buenos Aires.

⁴ Corresponde a los años de escolaridad aprobados de la población de 25 años y más.

La educación en la Comuna 2

Datos específicos

- [Modalidad Común](#)
[Unidades educativas](#)
[Total de alumnos/as](#)
[Secciones](#)
- Evolución del total de alumnos/as
- Distribución de la matrícula
- Evolución de indicadores seleccionados
- Resultados de aprendizaje
- Otras ofertas en la Comuna

Modalidad Común | Nivel Inicial, Primario y Secundario

Total de unidades educativas, por nivel y sector de gestión. Ciudad y Comuna. Años 2017 a 2019

Comuna	Año	Unidades educativas								
		Inicial			Primario			Secundario		
		Total	Estatal	Privado	Total	Estatal	Privado	Total	Estatal	Privado
CABA	2019	739	259	480	886	461	425	492	151	341
CABA	2018	732	250	482	881	457	424	490	150	340
CABA	2017	727	245	482	881	457	424	491	150	341
Comuna 2	2019	40	8	32	35	10	25	24	5	19
Comuna 2	2018	40	8	32	35	10	25	24	5	19
Comuna 2	2017	40	8	32	35	10	25	24	5	19

Fuente: UEICEE, ME-GCBA, RA 2017 a 2019.

Total de alumnos/as, por nivel y sector de gestión. Ciudad y Comuna. Años 2017 a 2019

Comuna	Año	Alumnos/as								
		Inicial			Primario			Secundario		
		Total	Estatal	Privado	Total	Estatal	Privado	Total	Estatal	Privado
CABA	2019	124.447	55.986	68.461	285.236	147.055	138.181	192.331	91.910	100.421
CABA	2018	125.302	55.350	69.952	285.497	147.164	138.333	189.692	90.510	99.182
CABA	2017	124.094	54.606	69.488	285.115	146.624	138.491	187.633	90.443	97.190
Comuna 2	2019	5.054	1.244	3.810	10.041	3.403	6.638	6.747	2.974	3.773
Comuna 2	2018	5.040	1.220	3.820	9.952	3.372	6.580	6.570	2.799	3.771
Comuna 2	2017	4.933	1.188	3.745	9.962	3.404	6.558	6.364	2.718	3.646

Fuente: UEICEE, ME-GCBA, RA 2017 a 2019.

La educación en la Comuna 2

Datos específicos

- [Modalidad Común](#)
Unidades educativas
Total de alumnos/as
[Secciones](#)
- Evolución del total de alumnos/as
- Distribución de la matrícula
- Evolución de indicadores seleccionados
- Resultados de aprendizaje
- Otras ofertas en la Comuna



Distribución de las secciones por tamaño de la sección, según sector de gestión. Ciudad y Comuna. Años 2017 a 2019
Nivel Inicial

Comuna	Año	Total Independientes	Inicial Común							
			Estatal				Privado			
			Secciones independientes				Secciones independientes			
Total	Menos de 15	16 a 25	26 y más	Total	Menos de 15	16 a 25	26 y más			
CABA	2019	6.005	44,5	21,4	55,5	23,1	55,5	22,8	55,2	21,9
CABA	2018	5.992	43,9	21,4	54,3	24,4	56,1	21,7	55,2	23,1
CABA	2017	5.911	43,6	20,5	56,2	23,3	56,4	20,8	57,8	21,4
Comuna 2	2019	277	27,8	48,1	37,7	14,3	72,2	26,5	62,5	11,0
Comuna 2	2018	275	28,0	48,1	37,7	14,3	72,0	29,3	56,6	14,1
Comuna 2	2017	269	28,3	48,7	38,2	13,2	71,7	25,4	60,6	14,0

Fuente: UEICEE, ME-GCBA, RA 2017 a 2019.

Distribución de las secciones por tamaño de la sección, según sector de gestión. Ciudad y Comuna. Años 2017 a 2019
Nivel Primario

Comuna	Año	Total Independientes	Primario Común							
			Estatal				Privado			
			Secciones independientes				Secciones independientes			
Total	Menos de 15	16 a 25	26 y más	Total	Menos de 15	16 a 25	26 y más			
CABA	2019	6.688	55,7	10,5	65,2	24,3	44,3	5,0	40,1	54,9
CABA	2018	6.645	55,7	10,5	64,5	25,1	44,3	4,5	39,7	55,8
CABA	2017	6.637	55,6	10,7	64,5	24,8	44,4	4,8	39,6	55,7
Comuna 2	2019	141	34,2	-	66,0	34,0	65,8	3,7	49,8	46,5
Comuna 2	2018	134	33,1	-	59,0	41,0	66,9	5,5	50,6	43,9
Comuna 2	2017	134	33,2	-	57,5	42,5	66,8	5,9	50,4	43,7

Fuente: UEICEE, ME-GCBA, RA 2017 a 2019.

La educación en la Comuna 2

Datos específicos

- [Modalidad Común](#)
Unidades educativas
Total de alumnos/as
[Secciones](#)
- [Evolución del total de alumnos/as](#)
- [Distribución de la matrícula](#)
- [Evolución de indicadores seleccionados](#)
- [Resultados de aprendizaje](#)
- [Otras ofertas en la Comuna](#)

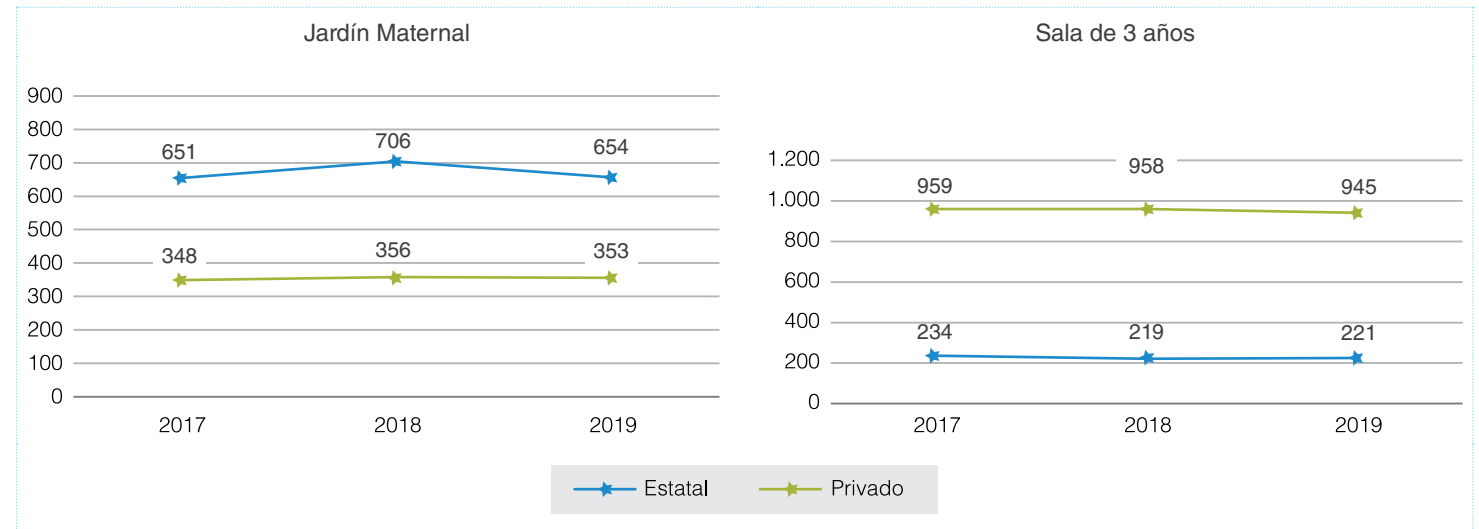
Distribución de las secciones por tamaño de la sección, según sector de gestión. Ciudad y Comuna. Años 2017 a 2019
Nivel Secundario

Comuna	Año	Total Independientes	Secundario Común							
			Estatal				Privado			
			Secciones independientes				Secciones independientes			
			Total	Menos de 15	16 a 25	26 y más	Total	Menos de 15	16 a 25	26 y más
CABA	2019	7.727	54,3	18,7	49,4	31,9	45,7	4,8	31,4	63,8
CABA	2018	7.674	54,5	19,7	49,4	30,8	45,5	5,8	31,8	62,4
CABA	2017	7.680	54,1	20,1	47,8	32,1	45,9	7,3	32,5	60,2
Comuna 2	2019	304	47,4	22,2	51,4	26,4	52,6	11,3	50,0	38,8
Comuna 2	2018	293	46,8	19,7	60,6	19,7	53,2	9,0	51,9	39,1
Comuna 2	2017	293	46,4	27,2	50,0	22,8	53,6	17,2	46,5	36,3

Fuente: UEICEE, ME-GCBA, RA 2017 a 2019.

Evolución del total de alumnos/as

Nivel Inicial según edad de la sala por sector de gestión en la Comuna. Años 2017 a 2019



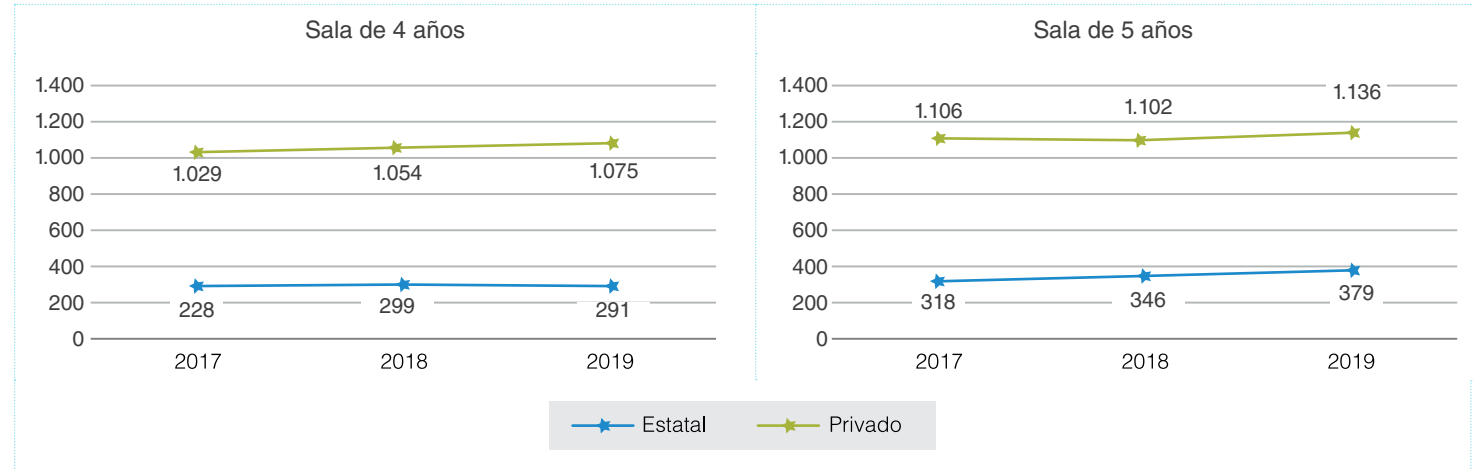
La educación en la Comuna 2

Datos específicos

- Modalidad Común
 - Unidades educativas
 - Total de alumnos/as
 - Secciones
- [Evolución del total de alumnos/as](#)
- [Distribución de la matrícula](#)
- [Evolución de indicadores seleccionados](#)
- [Resultados de aprendizaje](#)
- [Otras ofertas en la Comuna](#)

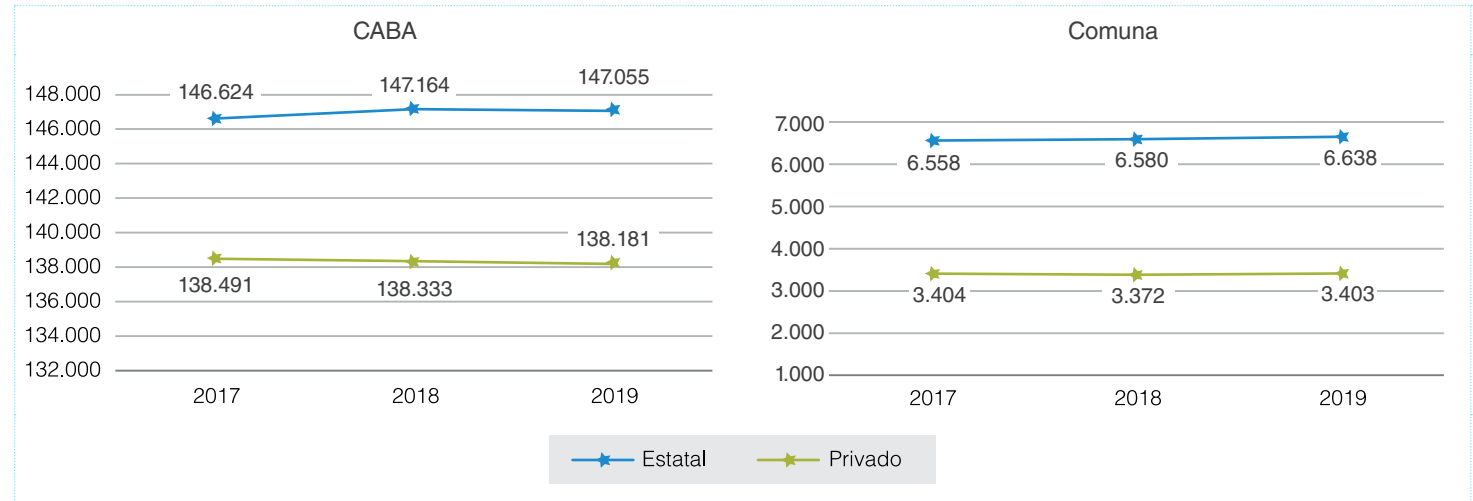


Nivel Inicial (continuación)



Fuente: UEICEE, ME-GCBA, RA 2017 a 2019.

Nivel Primario, por sector de gestión. Ciudad y Comuna. Años 2017 a 2019



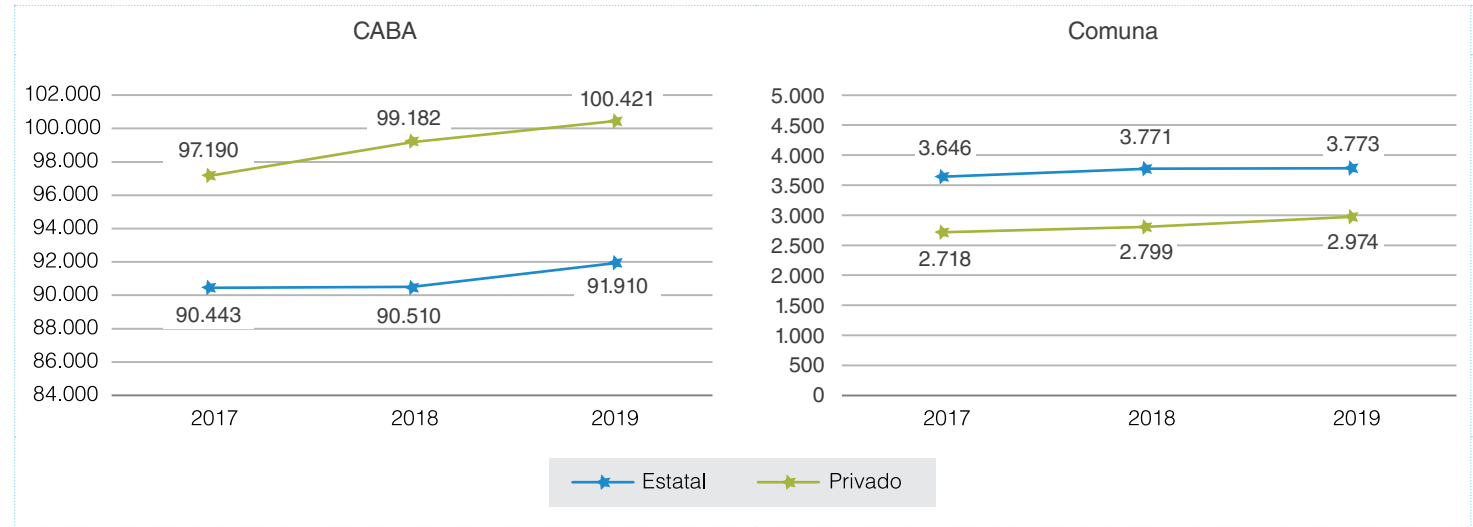
Fuente: UEICEE, ME-GCBA, RA 2017 a 2019.

La educación en la Comuna 2

Datos específicos

- Modalidad Común
 - Unidades educativas
 - Total de alumnos/as
 - Secciones
- [Evolución del total de alumnos/as](#)
- [Distribución de la matrícula](#)
- Evolución de indicadores seleccionados
- Resultados de aprendizaje
- Otras ofertas en la Comuna

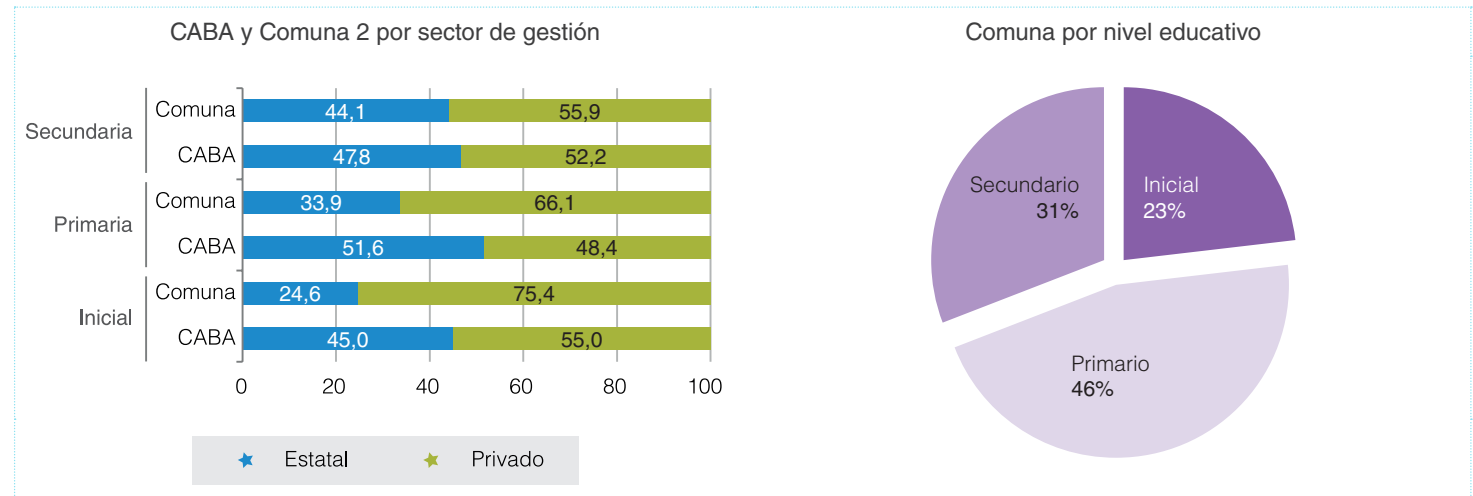
Nivel Secundario, por sector de gestión. Ciudad y Comuna. Años 2017 a 2019



Fuente: UEICEE, ME-GCBA, RA 2017 a 2019.

Distribución de la matrícula

Distribución de la matrícula, por nivel y sector de gestión. Año 2019



Fuente: UEICEE, ME-GCBA, RA 2019.

La educación en la Comuna 2

Datos específicos

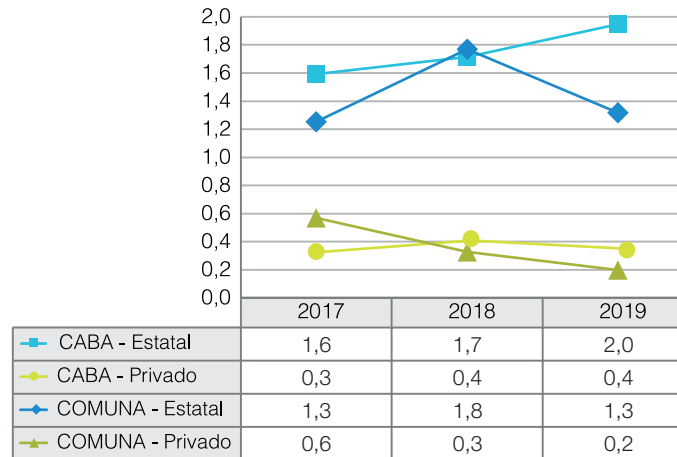
- Modalidad Común
 - Unidades educativas
 - Total de alumnos/as
 - Secciones
- Evolución del total de alumnos/as
- Distribución de la matrícula
- [Evolución de indicadores seleccionados](#)
- Resultados de aprendizaje
- Otras ofertas en la Comuna



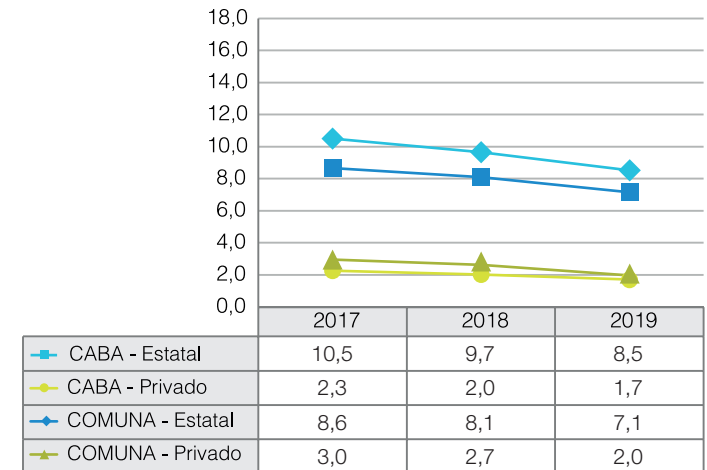
Evolución de indicadores seleccionados

Nivel Primario, por sector de gestión. Ciudad y Comuna. Años 2017 a 2019

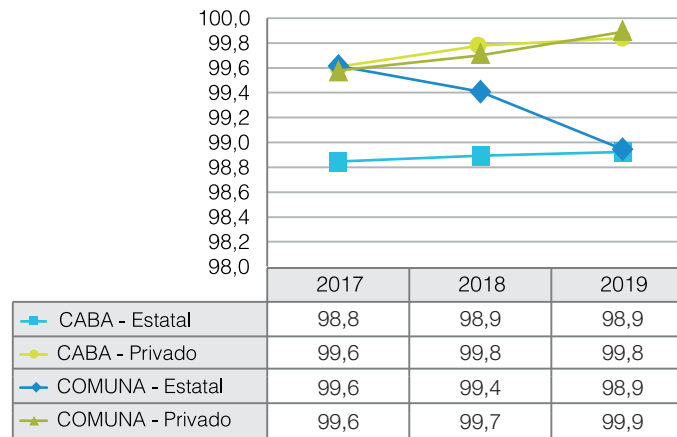
Porcentaje de alumnos/as repetidores/as



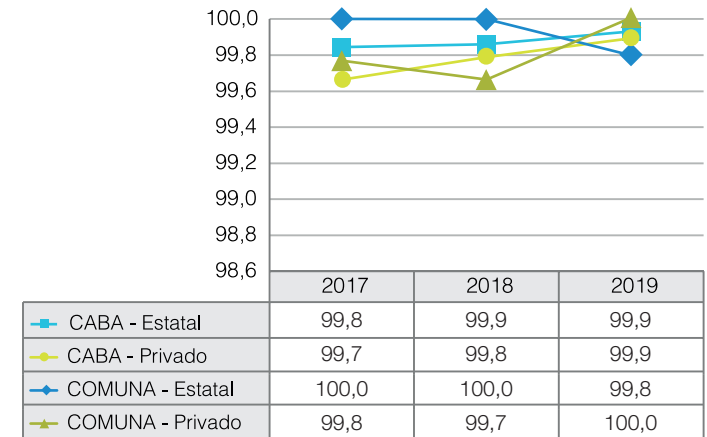
Porcentaje de alumnos/as con sobreedad



Porcentaje de alumnos/as promovidos/as



Porcentaje de alumnos/as egresados/as del nivel



Fuente: UEICEE, ME-GCBA, RA 2017 a 2019.

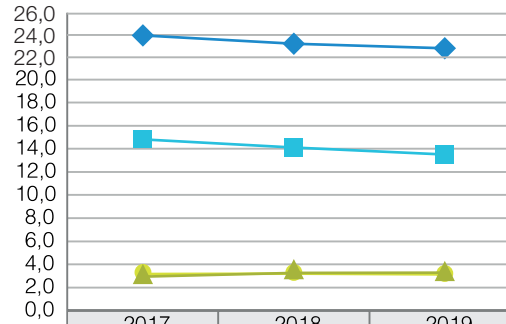
La educación en la Comuna 2

Datos específicos

- Modalidad Común
 - Unidades educativas
 - Total de alumnos/as
 - Secciones
- Evolución del total de alumnos/as
- Distribución de la matrícula
- [Evolución de indicadores seleccionados](#)
- Resultados de aprendizaje
- Otras ofertas en la Comuna

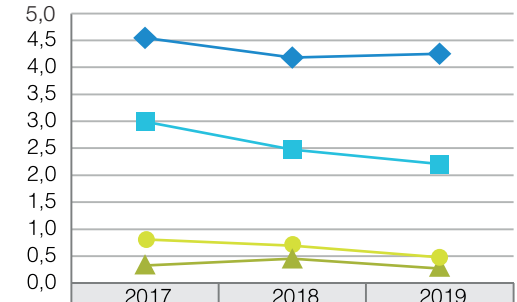
Nivel Secundario, por sector de gestión. Ciudad y Comuna. Años 2017 a 2019

Porcentaje de alumnos/as repetidores/as



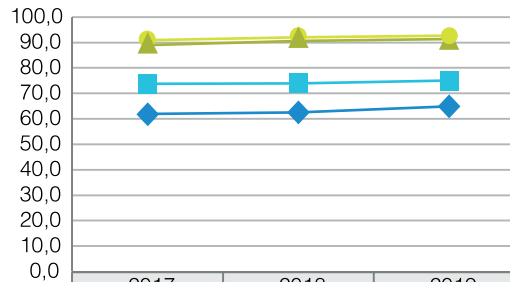
	2017	2018	2019
CABA - Estatal	14,8	14,1	13,5
CABA - Privado	3,1	3,2	3,1
COMUNA - Estatal	24,2	23,3	22,9
COMUNA - Privado	2,9	3,5	3,2

Porcentaje de alumnos/as salidos/as sin pase



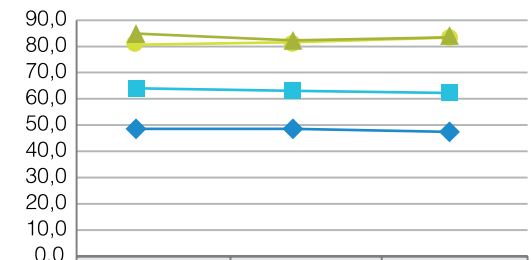
	2017	2018	2019
CABA - Estatal	3,0	2,5	2,2
CABA - Privado	0,8	0,7	0,5
COMUNA - Estatal	4,6	4,2	4,3
COMUNA - Privado	0,3	0,5	0,3

Porcentaje de alumnos/as promovidos/as



	2017	2018	2019
CABA - Estatal	73,7	73,9	75,1
CABA - Privado	90,9	92,0	92,6
COMUNA - Estatal	61,5	62,3	64,0
COMUNA - Privado	88,9	91,3	92,0

Porcentaje de alumnos/as egresados/as del nivel



	2017	2018	2019
CABA - Estatal	64,0	63,1	62,3
CABA - Privado	80,6	81,6	83,4
COMUNA - Estatal	48,3	48,1	46,9
COMUNA - Privado	85,0	82,0	83,8

Fuente: UEICEE, ME-GCBA, RA 2017 a 2019.

La educación en la Comuna 2

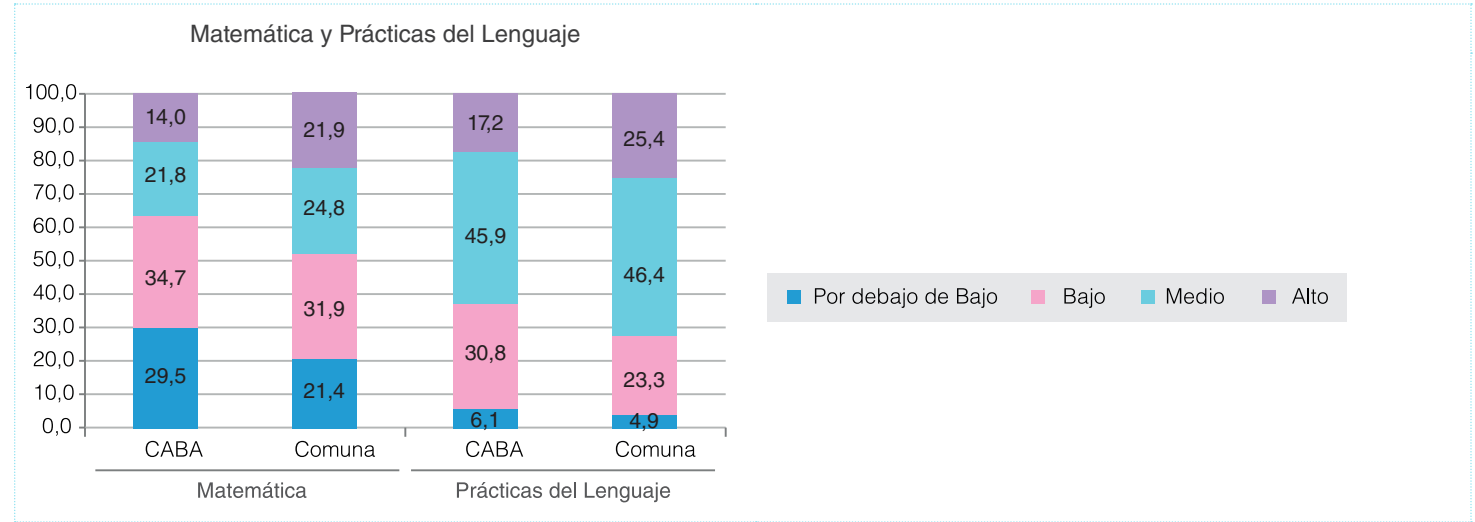
Datos específicos

- Modalidad Común
 - Unidades educativas
 - Total de alumnos/as
 - Secciones
- Evolución del total de alumnos/as
- Distribución de la matrícula
- Evolución de indicadores seleccionados
- [Resultados de aprendizaje](#)
- Otras ofertas en la Comuna



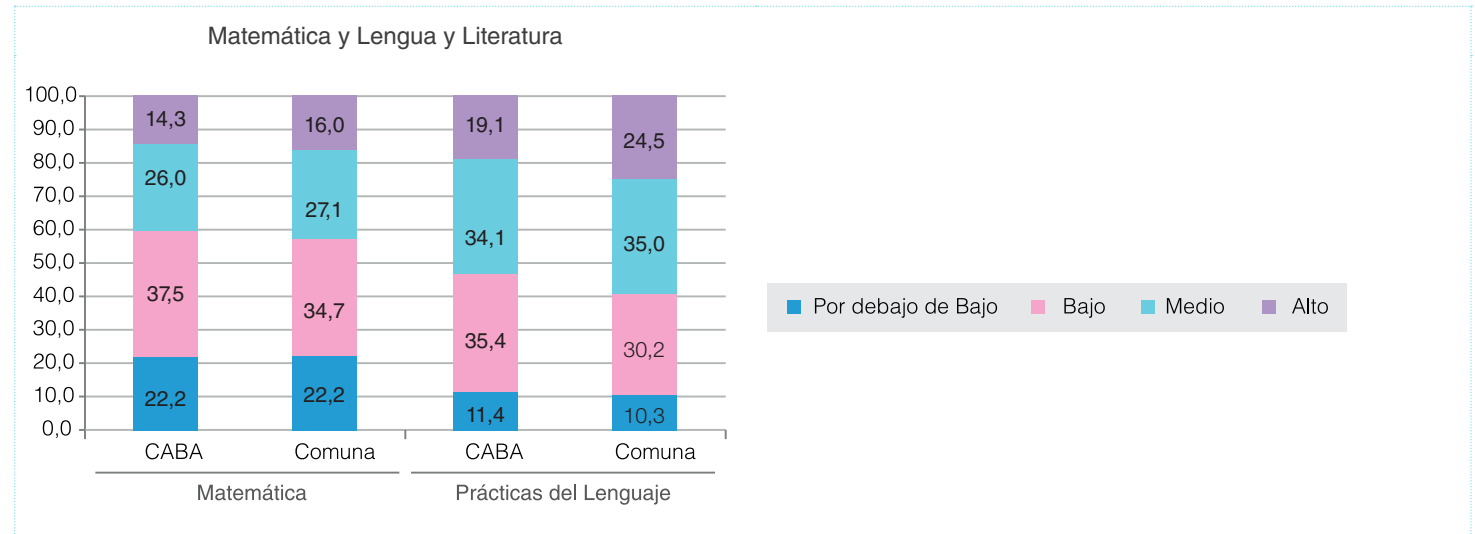
Resultados de aprendizaje

Nivel Primario. Resultados FEPBA por grupos de desempeño (en porcentaje). Ciudad y Comuna. Año 2019



Fuente: UEICEE, ME-GCBA, FEPBA 2019.

Nivel Secundario. Resultados TESBA por grupos de desempeño (en porcentaje). Ciudad y Comuna. Año 2019



Fuente: UEICEE, ME-GCBA, TESBA 2019.

La educación en la Comuna 2

Datos específicos

- Modalidad Común
 - Unidades educativas
 - Total de alumnos/as
 - Secciones
- Evolución del total de alumnos/as
- Distribución de la matrícula
- Evolución de indicadores seleccionados
- [Resultados de aprendizaje](#)
- Otras ofertas en la Comuna

Nivel Primario. Resultados de aprendizaje y nivel socioeconómico de los/as alumnos/as (en porcentaje). Nivel de desempeño según ISSAP



Fuente: UEICEE, ME-GCBA, FEPBA 2019 e ISSAP sobre la base de FEPBA 2015 a 2017.

La educación en la Comuna 2

Datos específicos

- Modalidad Común
 - Unidades educativas
 - Total de alumnos/as
 - Secciones
- Evolución del total de alumnos/as
- Distribución de la matrícula
- Evolución de indicadores seleccionados
- [Resultados de aprendizaje](#)
- Otras ofertas en la Comuna



Nivel Secundario. Resultados de aprendizaje y nivel socioeconómico de los/as alumnos/as (en porcentaje). Nivel de desempeño según ISSAP



Fuente: UEICEE, ME-GCBA, TESBA 2019 e ISSAS sobre la base de FESBA/TESBA 2015 a 2017.

La educación en la Comuna 2

Datos específicos

- Modalidad Común
 - Unidades educativas
 - Total de alumnos/as
 - Secciones
- Evolución del total de alumnos/as
- Distribución de la matrícula
- Evolución de indicadores seleccionados
- Resultados de aprendizaje
- [Otras ofertas en la Comuna](#)

Otras ofertas en la Comuna

Modalidad Común. Nivel Superior No Universitario. Total de alumnos/as y unidades educativas, por sector de gestión. Ciudad y Comuna. Años 2017 a 2019

Año	Nivel Superior No Universitario						
	Comuna	Total Alumnos/as	Total Unidades educativas	Estatal		Privado	
				Alumnos/as	Unidades educativas	Alumnos/as	Unidades educativas
2019	CABA	105.517	243	43.300	61	62.217	182
2018	CABA	104.391	248	43.132	62	61.259	186
2017	CABA	102.579	251	44.162	62	58.417	189
2019	Comuna 2	7.494	22	2.683	4	4.811	18
2018	Comuna 2	5.623	21	2.474	3	3.149	18
2017	Comuna 2	4.595	19	2.293	3	2.302	16

Fuente: UEICEE, ME-GCBA, RA 2017 a 2019.

Modalidad Especial. Nivel Inicial, Primario y Secundario. Total de alumnos/as y unidades educativas, por sector de gestión. Ciudad y Comuna. Años 2017 a 2019

Año	Modalidad Especial						
	Comuna	Total Alumnos/as	Total Unidades educativas	Estatal		Privado	
				Alumnos/as	Unidades educativas	Alumnos/as	Unidades educativas
2019	CABA	5.109	109	2.745	58	2.364	51
2018	CABA	5.193	111	2.864	59	2.329	52
2017	CABA	5.160	110	2.805	59	2.355	51
2019	Comuna 2	143	2	52	1	91	1
2018	Comuna 2	155	2	59	1	96	1
2017	Comuna 2	156	2	59	1	97	1

Fuente: UEICEE, ME-GCBA, RA 2017 a 2019.

La educación en la Comuna 2

Datos específicos

- [Modalidad Común](#)
 Unidades educativas
 Total de alumnos/as
 Secciones
- [Evolución del total de alumnos/as](#)
- [Distribución de la matrícula](#)
- [Evolución de indicadores seleccionados](#)
- [Resultados de aprendizaje](#)
- [Otras ofertas en la Comuna](#)

Modalidad Adultos. Nivel Primario. Total de alumnos/as y unidades educativas, por sector de gestión. Ciudad y Comuna. Años 2017 a 2019

Año	Nivel Primario de Adultos						
	Comuna	Total Alumnos/as	Total Unidades educativas	Estatal		Privado	
				Alumnos/as	Unidades educativas	Alumnos/as	Unidades educativas
2019	CABA	5.283	90	5.062	83	221	7
2018	CABA	5.459	90	5.227	83	232	7
2017	CABA	4.976	89	4.801	83	175	6
2019	Comuna 2	112	4	112	4	-	-
2018	Comuna 2	150	4	150	4	-	-
2017	Comuna 2	147	4	147	4	-	-

Fuente: UEICEE, ME-GCBA, RA 2017 a 2019.

Modalidad Adultos. Nivel Secundario. Total de alumnos/as y unidades educativas, por sector de gestión. Ciudad y Comuna. Años 2017 a 2019

Año	Nivel Secundario de Adultos						
	Comuna	Total Alumnos/as	Total Unidades educativas	Estatal		Privado	
				Alumnos/as	Unidades educativas	Alumnos/as	Unidades educativas
2019	CABA	36.737	188	32.579	152	4.158	36
2018	CABA	33.372	191	29.071	152	4.301	39
2017	CABA	29.719	186	25.507	145	4.212	41
2019	Comuna 2	1.567	8	1.059	6	508	2
2018	Comuna 2	1.460	8	886	6	574	2
2017	Comuna 2	1.349	8	841	6	508	2

Fuente: UEICEE, ME-GCBA, RA 2017 a 2019.

Glosario

Alumno/a matriculado/a

Es aquella persona que, siguiendo las normas pedagógicas y administrativas vigentes, se encuentra registrada en una unidad educativa para recibir una enseñanza sistemática en cualquier grado, ciclo, etapa o año de estudio y en cualquier nivel de enseñanza y/o servicio educativo. Cabe aclarar que una misma persona puede estar matriculada en varios servicios educativos.

Alumno/a repetidor/a

Es el/la alumno/a que cursa por segunda o más veces el año de estudio en el que se encuentra matriculado/a a la fecha del relevamiento, por no haberlo promocionado anteriormente.

Alumno/a con sobreedad

Es el/la alumno/a que tiene una edad superior a la teóricamente establecida a partir de la secuencia graduada del sistema educativo. La sobreedad puede estar originada por la repetición, el ingreso tardío o el abandono y posterior reingreso al sistema educativo.

Alumno/a egresado/a

Es el/la alumno/a que ha cumplido con todos los requisitos de acreditación de los aprendizajes correspondientes a un nivel completo de enseñanza. También alcanza esta condición cuando completa sus estudios a través de exámenes libres y de reválida, tomando como año de egreso la fecha del último examen aprobado.

Alumno/a promovido/a

Es el/la alumno/a que ha cumplido los requisitos de acreditación de los aprendizajes correspondientes a un ciclo o año de estudio determinado, quedando habilitado/a para inscribirse en el ciclo o año de estudios inmediato superior. Incluye los/as promovidos/as al último día de clase y los/as promovidos/as en períodos de exámenes complementarios.

Los/as promovidos/as del último año de estudio son los/as egresados/as del nivel. En este caso se considera promovido/a a aquel/la alumno/a que no adeuda materias (a diferencia de los años intermedios que pueden adeudar hasta 2 materias "previas").

Alumno/a salido/a sin pase

Es el/la alumno/a que dejó de asistir definitivamente al establecimiento en el transcurso del año lectivo sin presentar solicitud de pase a otra escuela y fue dado/a de baja de los registros del curso. Se suele asumir teóricamente como salidos/as del sistema educativo.

Edad teórica

Se denomina así a la edad correspondiente para cursar cada año de estudios en una trayectoria ideal que se rige por la normativa vigente (el primer grado de la Educación Primaria se ubica a los 6 años de edad). Se utilizan las edades cumplidas al 30 de junio.

Grado, ciclo, sala o año de estudio

Estos términos representan las unidades organizativas en que se divide cada nivel de enseñanza, según criterios objetivos, secuencias de contenidos o equipos de docentes.

Grupos de desempeño

FEPBA, Matemática

- **Grupo Bajo:** Los/as alumnos/as resuelven problemas a partir de la lectura de enunciados organizados en oraciones breves, que ofrecen la información pertinente en el orden de la resolución. Estas situaciones se presentan en contextos que resultan familiares a los/as alumnos/as y suelen requerir la utilización de un único algoritmo o cálculo mental sencillo.

- **Grupo Medio:** Los/as alumnos/as interpretan enunciados donde la información puede presentarse tanto de manera explícita como implícita y en diferentes registros en contextos familiares o intramatemáticos. Manifiestan un mayor conocimiento de los números racionales y de los sentidos de las operaciones. Producen o analizan argumentos basados en las propiedades de los números, y ponen en juego propiedades de figuras geométricas básicas.

- **Grupo Alto:** Los/as alumnos/as resuelven problemas que requieren considerar varios datos y exigen procedimientos de varios pasos que involucran más de una operación o propiedad. Analizan argumentos más complejos evidenciando una comprensión más profunda de las propiedades de los números y de las operaciones, así como también de las figuras geométricas.

Glosario

FEPBA, Prácticas de Lenguaje

- **Grupo Bajo:** Los/as alumnos/as resuelven consignas que requieren una lectura de los textos centrada en lo dicho explícitamente, cuando la información se encuentra destacada o repetida, claramente diferenciada del resto.
- **Grupo Medio:** Los/as alumnos/as resuelven tareas que demandan tener en cuenta diferentes partes de los textos, ya sea para encontrar información, para establecer relaciones que implican una interpretación o para reflexionar sobre los efectos de procedimientos discursivos más frecuentes.
- **Grupo Alto:** Los/as alumnos/as resuelven tareas que exigen interpretaciones complejas, lecturas integrales de los textos y la reflexión sobre recursos no tan frecuentes que utilizan los autores para lograr determinados efectos.

TESBA, Matemática

- **Grupo Bajo:** Los/as estudiantes resuelven problemas a partir de la lectura de enunciados en los que la información se encuentra explícita y en contextos extramatemáticos que resultan familiares. Todas estas situaciones corresponden a contenidos de los ejes Números y álgebra, Funciones y álgebra, y Estadística y probabilidades, y requieren la utilización de números naturales y enteros.
- **Grupo Medio:** Los/as estudiantes interpretan enunciados en los que la información necesaria para hallar la solución no está totalmente explícita. Los problemas involucran tanto números enteros como racionales, refieren mayoritariamente a contextos extramatemáticos, pero se presentan también algunas situaciones intramatemáticas. Algunos problemas implican la puesta en juego de conocimientos sobre Geometría y medida y Estadística y probabilidad, además de contenidos de Números y álgebra y Funciones y álgebra.
- **Grupo Alto:** Los/as estudiantes interpretan enunciados en los que la información necesaria para hallar la solución está implícita y se presenta en distintos registros. Muestran un avance en el dominio de las prácticas algebraicas. Las situaciones problemáticas refieren a contextos intra y extramatemáticos, y corresponden a los cuatro ejes temáticos planteados en el marco curricular.

TESBA, Lengua y Literatura

- **Grupo Bajo:** Los/as estudiantes leen e interpretan textos literarios y no literarios de poca extensión con sintaxis simple y un

vocabulario conocido. También, reflexionan sobre procedimientos frecuentes en esos textos.

- **Grupo Medio:** Los/as estudiantes leen e interpretan cuentos de relativa extensión que incluyen diferentes voces dentro del relato y en los que se hace necesario distinguir acciones principales de secundarias. Asimismo, interpretan textos no literarios de mediana complejidad, incluso reconociendo algunas relaciones causales.

- **Grupo Alto:** Los/as estudiantes leen e interpretan textos literarios en los que es necesario focalizar en procedimientos y recursos que generan un efecto en el/la lector/a y también reconocen los sentidos sugeridos a partir de lo no dicho. Pueden interpretar y reflexionar sobre textos no literarios, su estructura y los motivos por los cuales están contruidos de ese modo.

ISSAP e ISSAS

Son medidas resumen de las principales características socioeconómicas de los/as alumnos/as del sistema educativo en sus niveles Primario y Secundario de la educación común. Se construyen a partir de cuatro indicadores que se relevan en los cuestionarios complementarios FEPBA y TESBA, con el objetivo de dar cuenta del contexto o situación socioeconómica en las escuelas a partir de los atributos de los/as alumnos/as y sus hogares de pertenencia. Para su caracterización, los índices elaborados sintetizan un conjunto de dimensiones de índole socioeconómica, que se entienden relacionadas directa o indirectamente con el desempeño educativo, buscando construir una medida referida a la situación socioeconómica que tenga relevancia directa en el campo educativo.

Modalidad

Es la forma en que se organiza la educación en función de la población a la que se dirige, definida a partir de sus necesidades de formación específicas y de las particularidades del entorno. Se distinguen en modalidades generales (o básicas) y específicas (o complementarias).

Modalidades educativas básicas

Modalidad Común

Destinada a la mayor parte de la población. Cumple con el objetivo de lograr según, las edades teóricas previstas y los plazos que

Glosario

se establecen, los objetivos que se definen en cada uno de los niveles de enseñanza acompañándolos con acciones específicas a través de “otros servicios” educativos. La modalidad común se oferta en los siguientes niveles y servicios educativos: Inicial/Primario/Secundario/Superior No Universitario/Otros servicios educativos (apoyo escolar, talleres de artística, ciclos formativos de arte, cursos, capacitación docente).

Modalidad Especial

Dirigida a la población con discapacidad permanente o temporal que requiere de una atención educativa interdisciplinaria para posibilitar el logro de una trayectoria educativa integral y una formación con relación a campos artísticos, culturales y de vinculación con el mundo del trabajo. La modalidad especial se ofrece a los siguientes niveles y servicios educativos: Inicial/Primario/Secundario/Otros servicios educativos (estrategia de integración, talleres de educación integral, otros talleres complementarios a los niveles).

Modalidad Jóvenes y Adultos

Dirigida a la población cuya edad sobrepasa la estipulada para la modalidad común, sea porque abandonó o nunca accedió a los niveles primario o secundario en la edad establecida reglamentariamente. Tiene por objeto garantizar el cumplimiento de la obligatoriedad como el de brindar educación a lo largo de toda la vida. Se oferta a los siguientes niveles y servicios educativos: Primario/Secundario/Otros servicios educativos (talleres de formación profesional/laboral, programas de alfabetización).

Nivel de enseñanza

Es el tramo del sistema educativo que acredita y certifica el proceso educativo organizado en función de las características psicosociales del sujeto con relación a la infancia, a la adolescencia, a la juventud y a la adultez. El conjunto de niveles de enseñanza pone en evidencia la estructura gradual del sistema educativo. Los niveles que conforman el sistema educativo son cuatro:

Nivel Inicial

Tiene por objeto brindar una formación integral que abarca los aspectos sociales, afectivo-emocionales, cognitivos, motrices y expresivos de manera que se promueva y profundice la calidad de

los aprendizajes en etapas posteriores. El Nivel Inicial constituye una unidad pedagógica destinada a niños/as desde los 45 días a 5 años. Comprende los siguientes ciclos:

- a) Jardines maternos: de 45 días hasta los dos años de edad inclusive.
- b) Jardines de infantes: de 3 años a 5 años de edad inclusive.

Nivel Primario

Tiene por objeto la adquisición de competencias básicas, conocimientos, habilidades y valores comunes imprescindibles para toda la población. Para la modalidad común y especial constituye una unidad pedagógica obligatoria a partir de los 6 años de edad cumplidos al día 30 de junio y tiene una duración típica de 7 años. Para la modalidad jóvenes y adultos de la Ciudad Autónoma de Buenos Aires, existen ofertas específicas que se organizan con una menor duración en los estudios. En ambos casos habilita a sus egresados/as a cursar el Nivel Secundario.

Nivel Secundario

Tiene por objeto profundizar los saberes, habilidades y valores en función de las áreas de conocimiento del mundo social y del trabajo, así como habilitar para cursar el Nivel Superior. Constituye una unidad pedagógica obligatoria destinada a adolescentes, jóvenes y adultos que hayan aprobado el Nivel Primario. Tiene una duración de 5 o 6 años (en el caso de la educación técnica). Consta de dos ciclos:

- a) Ciclo Básico: con contenidos curriculares comunes.
- b) Ciclo Orientado: de carácter especializado según las distintas áreas del conocimiento y del mundo del trabajo.

Nivel Superior

Tiene por objetivo proporcionar “una formación científica, profesional, humanística y técnica en el más alto nivel, contribuir a la preservación de la cultura nacional, promover la generación y desarrollo el conocimiento en todas sus formas y desarrollar las actitudes y valores que requiere la formación de personas responsables” (ley 24.521, art. 3). Es requisito de ingreso para el acceso al Nivel Superior acreditar mediante titulación el Nivel Secundario y sus excepciones contempladas en la ley. Comprende los siguientes servicios:

- a) Institutos de educación superior no universitarios. Destinados a la formación y capacitación para el ejercicio de la docencia y a la formación superior de carácter instrumental en las

Glosario

áreas humanísticas, sociales y artísticas de formación técnico profesional regidas por la ley 26.058.

b) Universidades e institutos universitarios. Tienen por finalidad la formación y capacitación en distintas áreas del conocimiento y la promoción, desarrollo y difusión de la investigación científica y tecnológica. Brindan carreras de grado académico y de posgrado.

Porcentaje de alumnos/as con sobreedad

Es la proporción de alumnos/as que durante un ciclo/año/grado lectivo, en un año calendario dado, cuentan con una edad superior a la determinada por la edad teórica, en relación al total de alumnos/as matriculados/as en el mismo ciclo/año/grado lectivo en el mismo año calendario.

Porcentaje de alumnos/as promovidos/as

Es la proporción de alumnos/as que durante un ciclo/año/grado lectivo, en un año calendario dado, cumplen con los requisitos de acreditación correspondientes a dicho ciclo/año/grado lectivo, en relación al total de alumnos/as matriculados/as al último día de clases del mismo ciclo/año/grado lectivo en el mismo año calendario.

Porcentaje de alumnos/as repetidores/as

Es la proporción de alumnos/as que durante un ciclo/año/grado lectivo, en un año calendario dado se inscriben como repetidores/as, en relación al total de alumnos/as matriculados/as en el mismo ciclo/año/grado lectivo en el mismo año calendario.

Porcentaje de alumnos/as salidos/as sin pase

Es la proporción de alumnos/as que durante un ciclo lectivo determinado han salido de la unidad educativa sin haber pedido un pase para una escuela de destino, sobre el total de alumnos/as matriculados/as al 30 de abril. En este grupo se incluye a los/as alumnos/as que abandonaron sus estudios por cualquier motivo (incluso fallecimiento) y a los/as que continúan en otra escuela sin haber realizado el trámite de pase. Se calcula tomando como numerador los/as salidos/as sin pase registrados/as en el cuadro de trayectoria del Relevamiento Anual de un año determinado respecto al ciclo lectivo anterior, y como denominador a los/as matriculados/as en el mes de abril de ese ciclo. Es una medida del abandono intra-anual.

Promedio de alumnos/as por sección

Surge como el resultado de la suma de la cantidad de alumnos/as correspondientes a una cantidad determinada de secciones (de un determinado nivel y grado/año, por ejemplo) dividido por el total de las mismas secciones contempladas.

Relevamiento Anual (RA) (cuadernillos y web)

A partir de 1996, se releva información estadística del sistema educativo de manera sistemática en todo el país a través del Relevamiento Anual, operativo coordinado en el plano nacional por el Ministerio de Educación de la Nación, y llevado adelante por las unidades de estadística de cada ministerio jurisdiccional, las que conforman la Red Federal de Información Educativa. Este operativo se inició con el objetivo de garantizar la homogeneidad y comparación de los datos en todo el ámbito nacional. A través del Relevamiento Anual, se obtiene información referida a todos los establecimientos educativos del país, de todos los niveles de enseñanza y modalidades y con fecha única de captura al 30 de abril de cada año. Las principales variables que incluye son: Unidades educativas, Alumnos/as matriculados/as, Alumnos/as por edad (al 30 de junio), Alumnos/as repetidores/as, Alumnos/as con sobreedad, Alumnos/as promovidos/as, Alumnos/as egresados/as, Cargos docentes y no docentes.

Sección o división

Es un grupo escolar organizado, formado por alumnos/as que cursan el mismo grado o año de estudio (eventualmente, diferentes grados o años de estudio), en el mismo espacio, al mismo tiempo y con el/la mismo/a docente o equipo de docentes. Reciben diferentes denominaciones: salas (Nivel Inicial), grados (Nivel Primario) y años y divisiones (niveles Medio y Superior).

Sector de gestión

De acuerdo con el art. 14 de la Ley de Educación Nacional la responsabilidad de la gestión de los establecimientos educativos se organiza en 4 tipos: de gestión estatal y privada, gestión cooperativa y gestión social. Los dos últimos fueron incorporados en dicha norma, mientras que la gestión estatal y la privada son modos previos y más frecuentes.

El sector estatal comprende a los establecimientos administrados directamente por el Estado; y el sector privado agrupa a los establecimientos administrados por instituciones o personas

Glosario

particulares y supervisadas por el Estado. Los establecimientos estatales son financiados con fondos públicos; mientras que en el caso de las instituciones privadas, algunas reciben aportes estatales para su sostenimiento.

Unidades educativas

Es la unidad organizativa conformada al interior de un establecimiento educativo, cuya finalidad es impartir una oferta

educativa articulada alrededor de un determinado nivel de enseñanza (inicial, primario, secundario o superior) y de una determinada modalidad básica (común, de jóvenes y adultos, especial). Este concepto se debe distinguir del de establecimiento educativo, ya que un establecimiento podría tener tantas unidades educativas como articulaciones específicas entre niveles y modalidades educativas básicas ofrezca. Así, por ejemplo, si un establecimiento ofrece nivel inicial común y nivel primario común, tiene dos unidades educativas.



Vamos Buenos Aires

Unidad de Evaluación Integral de
la Calidad y Equidad Educativa
ueicee@bue.edu.ar