

Gobierno de la Ciudad Autónoma de Buenos Aires  
Secretaría de Educación  
CePA - Centro de Pedagogías de Anticipación  
Escuela de Capacitación

## CURSO-TALLER: CDS/ISIS PARA WINDOWS –WINISIS

Destinatarios: Bibliotecarios.

Sede: Esc. – D.E.

Tramo: Tecnologías de la información: su aplicación en la biblioteca escolar

Docente: Mirta M. Pérez Díaz

Módulo de apoyo N° 4

### SALIDAS E IMPRESIÓN.

Las salidas de información pueden dirigirse a distintos destinos: pantalla, disco o disquete, impresora.

Los formatos están predefinidos y pueden seleccionarse antes de decidir los destinos de salida. También es posible, previo a la salida, diseñar un formato nuevo con lenguaje de formateo. Generalmente se selecciona un formato preestablecido y se le hacen las modificaciones deseadas.

Las salidas en disco o disquetes pueden realizarse en distintos tipos o formatos: ASCII (ANSI y OEM) con extensión .TXT y PostScript, con extensión .PS.

### SALIDAS POR PANTALLA

Al abrir una base de datos se visualiza el primer registro. Se pueden visualizar otros registros utilizando las flechas de avance y retroceso, escribiendo el número de MFN en la caja correspondiente o realizando previamente una búsqueda.

Eligiendo el ícono de “**pantalla dividida**” se visualiza en la parte superior el registro en formato ASCII y en la parte inferior el mismo registro pero en formato gráfico de edición. Para volver a la vista anterior basta con pulsar el mismo ícono.

Eligiendo el ícono del “**lápiz sobre papel**” se alterna entre el modo gráfico de edición y el formato de presentación del registro. Se puede seleccionar un formato predefinido o construir uno propio, eliminando o agregando los campos necesarios. En este caso, para activar la nueva presentación, debe pulsarse el ícono “**rayo**”. También aparece el ícono “**disquete**” para guardar el formato, en el caso de haberlo modificado, con extensión .PFT y el ícono “**A**” para cambiar las fuentes, estilos y tamaños del formato.

El ícono de “**pegado al portapapeles**” (con flecha roja) permite copiar pedazos de textos visualizados en la parte inferior al portapapeles para luego pegarlos en un procesador de textos.

## SALIDAS POR IMPRESORA, DISCO O DISQUETE

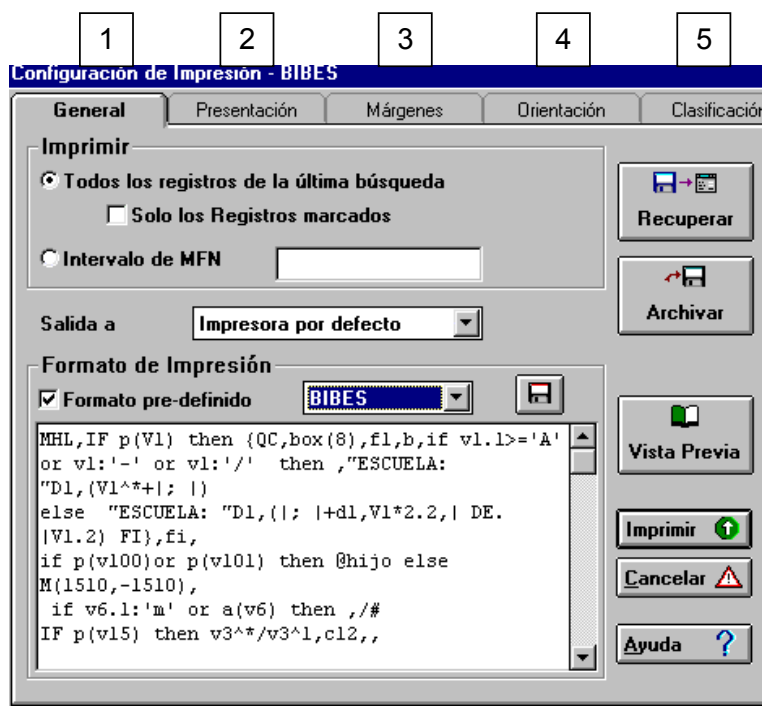
Configuración de la impresora. En el menú Base de datos, opción **Configurar impresora**. Se abre la ventana **Configuración de impresión** y se observa la impresora predeterminada asignada a la computadora. También se muestran opciones para la orientación (vertical u horizontal) y tamaño (carta, oficio/legal, A4, etc.) de la hoja.

Pulsando el botón **Opciones**, se ingresa a la ventana de configuración de la impresora instalada. Se puede seleccionar tipo de copia, calidad de impresión y tipo de material.

## MENU DE IMPRESIÓN

Se accede seleccionando la opción Imprimir en el menú Base de Datos o pulsando el ícono Impresora.

Se abre un cuadro de diálogo con cinco fichas:



1. **General.** Permite seleccionar:

**Qué imprimir.** Define los registros a ser impresos: toda la base, los resultados de una búsqueda, sólo los registros marcados en el resultado de una búsqueda o un rango de registros de la base completa indicando el mayor y el menor de los MFN a ser impresos:

Ejemplos.

- Desde MFN 10 hasta MFN 40. Se indica: 10-40

- MFN 14. Se indica: 14
- Desde el primer registro hasta el MFN 15. Se indica: -15
- Desde el registro 50 hasta el último de la base de datos. Se indica: 50-
- Desde el primero hasta el 10. Luego el 14. Luego, desde el 20 al 27. Finalmente desde el 74 hasta el fin de la base. Se indica: -10, 14, 20-27, 74-

**Qué formato.** Se puede seleccionar un formato predefinido, modificarlo o crear uno nuevo. En los dos últimos casos se pueden guardar los formatos nuevos con extensión .PFT pulsando el ícono del **disquete**.

**Dónde hacerlo.** Permite direccionar la salida a:

**La impresora.** Para la impresión directa se selecciona **Salida a Impresora** y luego se pulsa el botón **Imprimir**.

**Archivo en disco.** Se selecciona un formato (ASCII o PostScript): Son archivos con extensión .TXT. ASCII-ANSI (para Windows) puede recuperarse con el procesador Word o el WordPad sin problemas con acentos o con ñ. Luego se le da la forma de salida deseada. ASCII-OEM puede ser leído con editores de ambientes DOS. Luego se pulsa el botón **Imprimir** y se especifica el nombre del archivo seleccionando el directorio o ruta y el dispositivo.

#### **Otros Botones**

**Archivar/Guardar - Recuperar.** El primero permite guardar en un archivo con extensión .WPR las especificaciones de la salida. Luego se pueden recuperar con el segundo.

**Vista Previa/Preliminar.** Permite visualizar el último de los registros que van a imprimirse a fin de confirmar o anular la salida.

2. **Presentación.** Permite definir hasta tres líneas de títulos, encabezamientos y pies de página del documento. Pueden ser impresos en la primera o en todas las páginas. Se pueden seleccionar alineación, fuente, tamaño y estilo de letra.
3. **Márgenes.** Define el área imprimible de la página.
4. **Niveles/Orientación/Layout.** Define la forma o vista del texto: cantidad de columnas, espacios, recuadros, número de página (posición y alineación), numeración inicial, etc.
5. **Ordenación/Clasificación.** Permite definir criterios de ordenación, la secuencia de salida de los registros ordenados hasta por cuatro niveles jerárquicos mediante claves que se extraen de los registros con formato (FST) creados a ese efecto o tipeadas directamente.