

# Mensajes escondidos

Volvemos con una propuesta en relación a las cartas. Esta vez te invitamos a hacer una para alguien que esté mucho más cerca, con quien estés compartiendo estos días y tengas ganas de decirle algo especial.

A veces por medio de las cartas nos animamos a contar cosas que de otra forma no lo haríamos.

**¡Existen muchas formas de expresar lo que pensamos y sentimos!**

Esta vez además lo vamos a hacer escondiendo las cartas en distintos lugares de la casa para que puedan encontrarlas más tarde. **¡Una nueva forma de comunicarnos!**



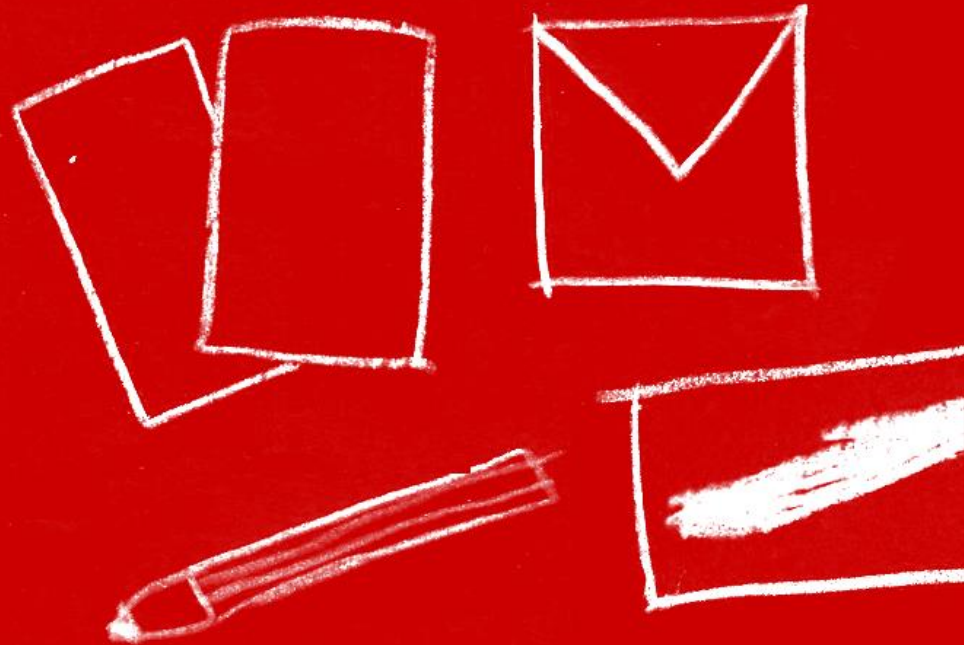
Invitado especial:  
**Liliana Vazquez Morinigo**  
docente de Nivel Inicial - GCBA



# Necesitamos:

## ***Para la carta***

- Papeles
- Marcadores o lápices de colores
- Un sobre de papel



Primero te proponemos pensar a quién te gustaría hacerle la carta y qué te gustaría que esa personas reciba. **Podés hacer un dibujo o escribir si ya sabés**, para contarle algo que te pasó en el día, o cómo te sentís, qué soñaste, o sobre alguna peli o cuento que quieras compartir.

Una vez que lo termines, te invitamos a poner tu mensaje dentro de un sobre y a sellarlo para convertirlo en una carta! Más adelante te mostramos cómo crear **tu propio sello postal**.

¿Te animás ahora a buscar un escondite para tu carta por diferentes lugares de la casa? Podés observar cuáles son aquellos lugares por donde suele estar la persona a la que le hiciste la carta así encuentra tu mensaje por sorpresa. Puede ser sobre una mesita de luz, en la silla donde se sienta siempre, abajo de la almohada, en el bolsillo de un pantalón, o adentro de un zapato o de un libro. ¡Podés buscar todo tipo de escondites!





# ¿Qué es un sello postal?

El **sello postal** o **estampilla** es una pequeña imagen que se pega en los sobres antes de enviar las cartas por correo. Antiguamente solían tener alguna referencia a su lugar de origen y muchas personas hoy en día las coleccionan.



Te invitamos a crear tu propio sello postal con los materiales que tengas en casa para así poder imprimir tu **huella personal** en tu mensaje antes de ir a esconderlo.

Necesitamos:

### ***Para el sello postal***

- Goma eva
- madera, cartón o corchos
- Pegamento
- Pintura
- Hilos gruesos







1. Cortar pedacitos de goma eva de cualquier color
2. Poner pegamento sobre las maderitas, corchos o pedazos de cartón y luego pegar la goma eva sobre estos soportes. Podés armar dibujos con estos fragmentos.
3. Dejar secar muy bien

Los invitamos a publicar alguna imagen del proceso o de los resultados.  
> En Instagram: [@remida.ba](https://www.instagram.com/remida.ba)





Los invitamos a publicar alguna imagen del proceso o de los resultados.  
> En instagram: [@remida.ba](https://www.instagram.com/remida.ba)

4. Con un pincel o rodillo poner pintura sobre el sello.
5. ¡Ahora a sellar! Los vas a poder seguir usando todas las veces que quieras en dibujos y pinturas.



Buenos Aires Ciudad



Vamos Buenos Aires



Podes recortar tus estampillas de la forma que prefieras y solo queda pegarlas en la carta. Pedí ayuda a alguien más grande para usar las tijeras.

*iCarta terminada!* ahora solo hay que pensar donde la vas a **esconder** para que el destinatario **la encuentre**.

Los invitamos a publicar alguna imagen del proceso o de los resultados. > En Instagram: [@remida.ba](https://www.instagram.com/remida.ba)

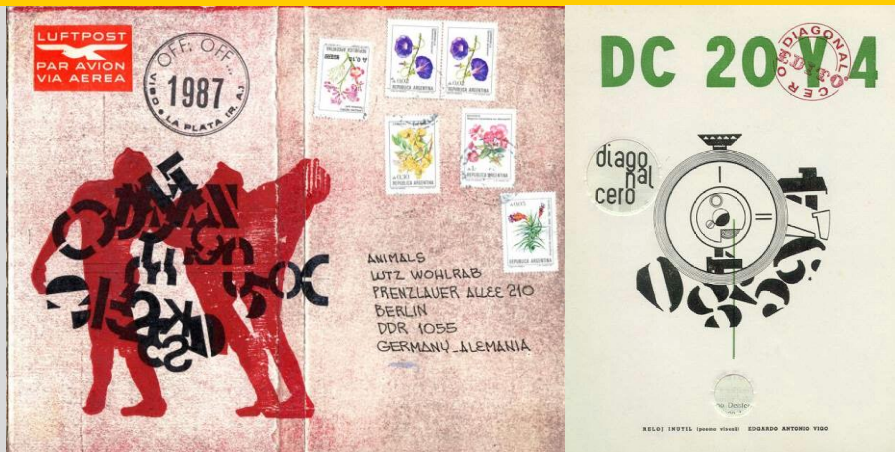




## PARA COMPARTIR CON LOS MÁS GRANDES

Muchos artistas usaron el **correo postal** para compartir sus obras. Si bien ya había habido experiencias décadas anteriores, el arte postal surge en los años 60.

La novedad reside en el planteo comunicacional, la relación persona-persona que se manifiesta como revolucionaria frente a la falsa comunicación o monólogo de los medios de comunicación masivos: la televisión, la radio, el cine, etc. Si a ello sumamos el carácter anticomercial y anticonsumista que tuvo desde sus comienzos veremos que estamos frente a un fenómeno artístico de disrupción. La producción de las obras incluía el diseño de sellos, estampillas y postales como parte de la obra.



### Edgardo Antonio Vigo

*Fue un artista Argentino de La Plata (1928/ 1997)*

Se lo considera un pionero en las vanguardias artísticas de Argentina y América Latina

Un arte tocable que se aleja de la posibilidad de abastecer a una "elite" que el artista ha ido formando a su pesar, un arte tocable que pueda ser ubicado en cualquier "hábitat" y no encerrado en Museos y Galerías.

Un arte con errores que produzca el alejamiento del exquisito. Declaración de Edgardo Vigo 1968.

