

Alfabetización y nivel educativo

Abril 2014





GOBIERNO DE LA CIUDAD DE BUENOS AIRES
Ministerio de Educación
"2014. Año de las Letras Argentinas"

Jefe de Gobierno
Mauricio Macri

Ministro de Educación
Esteban Bullrich

Jefe de Gabinete
Diego Fernández

**Subsecretaria de Gestión Educativa y Coordinación
Pedagógica**
Ana María Ravaglia

**Subsecretario de Gestión Económica Financiera y de
Administración de Recursos**
Carlos Javier Regazzoni

Subsecretario de Políticas Educativas y Carrera Docente
Alejandro Oscar Finocchiaro

Subsecretaria de Equidad Educativa
María Soledad Acuña

Directora General de Evaluación de la Calidad Educativa
Silvia Montoya



GOBIERNO DE LA CIUDAD DE BUENOS AIRES
Ministerio de Educación
"2014. Año de las Letras Argentinas"

Directora

Silvia Montoya

Gabinete

Víctor Volman

Diego Gonzalez Bonorino

María Laura Frugoni

Ana Laura Schinder



GOBIERNO DE LA CIUDAD DE BUENOS AIRES
Ministerio de Educación
"2014. Año de las Letras Argentinas"

Índice

| | |
|--|----|
| Introducción | 7 |
| Sección A: La C.A.B.A. en contexto | 9 |
| Tabla A.1 Población de 10 años y más por condición de alfabetismo y sexo, para jurisdicciones seleccionadas y para el total del país. Año 2012..... | 9 |
| Gráfico A.1.I Distribución porcentual de la condición de alfabetismo para la población de 10 años y más, por jurisdicciones seleccionadas y por el país. Año 2012 | 10 |
| Gráfico A.1.II Cantidad de analfabetos cada mil personas para la población de 10 años y más, por sexo y según provincia. Año 2012..... | 12 |
| Gráfico A.2 Distribución cada 100 personas de la población de 25 años y más por máximo nivel de enseñanza alcanzado, para jurisdicciones seleccionadas y país. 2012 | 14 |
| Sección B: Evolución del analfabetismo y máximo nivel de instrucción para la C.A.B.A. entre 2008 y 2012..... | 16 |
| Tabla B.1 Evolución de tasa de alfabetos para la población de 10 años y más de la Ciudad de Buenos Aires..... | 16 |
| Gráfico B.2 Evolución de la distribución cada 100 personas de la población de 25 años y más de la C.A.B.A, por máximo nivel de enseñanza alcanzado. | 18 |
| Sección C: Indicadores por comuna en relación a los indicadores totales de la C.A.B.A. | 20 |
| Tabla C.1 Población de 10 años y más por condición de alfabetismo según comuna, y tasa de analfabetismo por sexo y comuna. CABA. Año 2010 | 20 |
| Gráfico C.1.I Cantidad de analfabetos cada 1.000 habitantes de 10 años y más, por comuna y CABA, según sus respectivas poblaciones. Año 2010..... | 21 |
| Gráfico C.1.II Cantidad de analfabetos de 10 años y más de la CABA por grupo de edad, según comuna. Año 2010 | 23 |
| Gráfico C.1.III Distribución cada 100 personas de la población analfabeta de la CABA. de 10 años y más por grupo de edad, según comuna. Año 2010 | 24 |
| Gráfico C.1.IV Distribución de la población analfabeta de la CABA de 10 años y más, por comuna. Año 2010 | 26 |
| Gráfico C.2 Distribución, cada 100 habitantes, de la población de 25 años y más por máximo nivel educativo alcanzado, según comuna. CABA. Año 2012..... | 28 |



GOBIERNO DE LA CIUDAD DE BUENOS AIRES
Ministerio de Educación
"2014. Año de las Letras Argentinas"

| | |
|--|----|
| Gráfico C.3.I Cantidad de personas de 10 años y más que nunca asistieron a alguna instancia educativa por grupo de edad, según comuna. CABA. Año 2010 | 30 |
| Gráfico C.3.II Distribución de las personas de 10 años y más que nunca asistieron a alguna oferta educativa por comuna y total CABA. Año 2010..... | 32 |
| Gráfico C.4.I Distribución de Unidades Educativas y anexos de CENS según Comuna. CABA. Año 2011..... | 34 |
| Gráfico C.4.II Distribución de la matrícula de CENS según comuna. CABA. Año 2011 | 36 |
| Gráfico C.4.III Matrícula promedio por establecimiento de CENS según comuna y total Ciudad. Año 2011..... | 38 |
| Conclusiones..... | 40 |



GOBIERNO DE LA CIUDAD DE BUENOS AIRES
Ministerio de Educación
"2014. Año de las Letras Argentinas"

Siglas y Acrónimos

CABA Ciudad Autónoma de Buenos Aires

CENS Centros Educativos de Nivel Secundario

INDEC Instituto Nacional de Estadística y Censos



GOBIERNO DE LA CIUDAD DE BUENOS AIRES
Ministerio de Educación
“2014. Año de las Letras Argentinas”

Introducción

Un sistema educativo integral e inclusivo debe brindar equitativamente las oportunidades para que las personas se puedan desarrollar como tales. Un modo de medir dicha capacidad es a través de los indicadores de alfabetización y del máximo nivel educativo alcanzado por la población de 25 años y más.

La Real Academia Española, define “analfabeto” como el adjetivo que indica que una persona no sabe leer ni escribir. A partir de allí, el INDEC denomina tasa de analfabetismo como el cociente entre el número de personas analfabetas de 10 años y más y el total de la población de 10 años y más, por cien.

En este documento también se estudia la distribución de la población (tanto como para la de ciertas provincias de Argentina como para la Ciudad Autónoma de Buenos Aires) de los máximos niveles educativos alcanzados por las personas de 25 y más años, lo que nos indica el grado de capacitación que presenta cada población y permite esclarecer la dirección a tomar por nuevas políticas públicas.

El informe está dividido en tres secciones. En la sección A, se analizan las condiciones de analfabetismo y la distribución por máximo nivel educativo alcanzado para el total del país, la Ciudad Autónoma de Buenos Aires y otras siete provincias, con el objetivo de poner a la Ciudad de Buenos Aires en contexto. Se seleccionó una provincia por cada región de la Argentina. En la segunda parte, sección B, se muestran los indicadores para la Ciudad Autónoma de Buenos Aires, en comparación con el año 2008. En la sección C, se estudian los indicadores para cada Comuna de la Ciudad de Buenos Aires. Además, se realiza un análisis de la asistencia poblacional a instancias **Dirección General de Evaluación de la Calidad Educativa – Av. Pte. Roque Sáenz Peña 788, 8vo (C1035ABA) - CABA**



GOBIERNO DE LA CIUDAD DE BUENOS AIRES
Ministerio de Educación
"2014. Año de las Letras Argentinas"

educativas y se presentan algunas estadísticas sobre las características de los Centros Educativos de Nivel Secundario del área de Educación de Adultos y Adolescentes.

Por último, se aproximan algunas conclusiones con respecto a los indicadores evaluados.



GOBIERNO DE LA CIUDAD DE BUENOS AIRES
Ministerio de Educación
"2014. Año de las Letras Argentinas"

Sección A: La CABA en contexto

Tabla A.1 Población de 10 años y más por condición de alfabetismo y sexo, para jurisdicciones seleccionadas y para el total del país. Año 2012

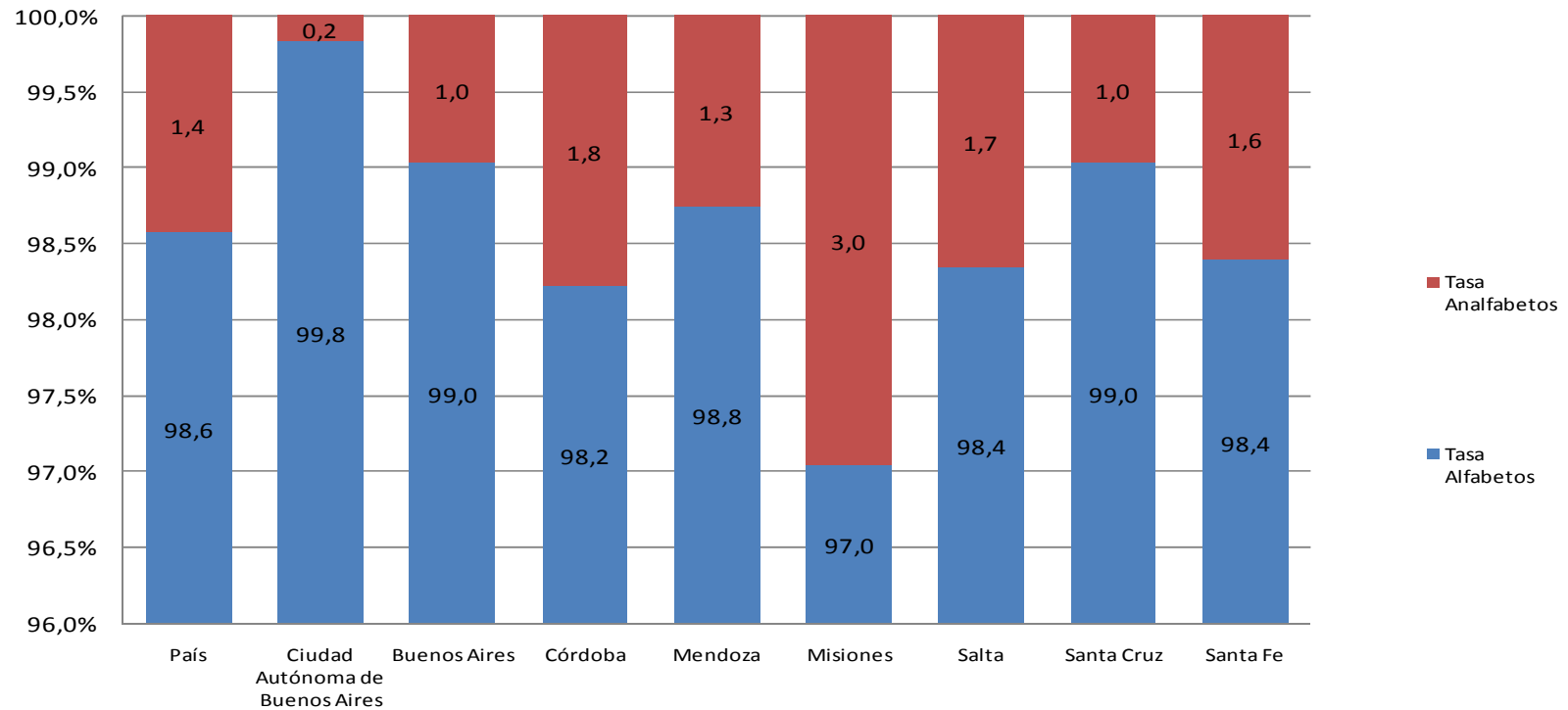
| Provincia | Población de 10 años y más | Condición de alfabetismo | | | | | |
|---------------------------------|----------------------------|--------------------------------------|---------|---------|--|---------|---------|
| | | Tasa Alfabetos (cada 100 habitantes) | | | Tasa Analfabetos (cada 100 habitantes) | | |
| | | Total | Varones | Mujeres | Total | Varones | Mujeres |
| País | 31.587.974 | 98,6 | 47,5 | 51,1 | 1,4 | 0,7 | 0,7 |
| Ciudad Autónoma de Buenos Aires | 2.582.845 | 99,8 | 45,7 | 54,1 | 0,2 | 0,2 | 0,0 |
| Buenos Aires | 12.693.099 | 99,0 | 47,7 | 51,4 | 1,0 | 0,5 | 0,5 |
| Córdoba | 2.664.972 | 98,2 | 46,9 | 51,3 | 1,8 | 1,0 | 0,8 |
| Mendoza | 1.204.896 | 98,8 | 46,8 | 52,0 | 1,3 | 0,7 | 0,6 |
| Misiones | 710.721 | 97,0 | 47,8 | 49,3 | 3,0 | 1,5 | 1,4 |
| Salta | 907.471 | 98,4 | 48,1 | 50,3 | 1,7 | 0,7 | 1,0 |
| Santa Cruz | 189.499 | 99,0 | 49,6 | 49,4 | 1,0 | 0,4 | 0,5 |
| Santa Fe | 2.575.004 | 98,4 | 47,2 | 51,2 | 1,6 | 0,8 | 0,8 |

Fuente: Elaboración propia sobre la base de la Encuesta Anual de Hogares Urbanos (EAHU) 2012 - INDEC.



GOBIERNO DE LA CIUDAD DE BUENOS AIRES
Ministerio de Educación
"2014. Año de las Letras Argentinas"

Gráfico A.1.I Distribución porcentual de la condición de alfabetismo para la población de 10 años y más, por jurisdicciones seleccionadas y por el país. Año 2012



Fuente: Elaboración propia sobre la base de la Encuesta Anual de Hogares Urbanos (EAHU) 2012 - INDEC.



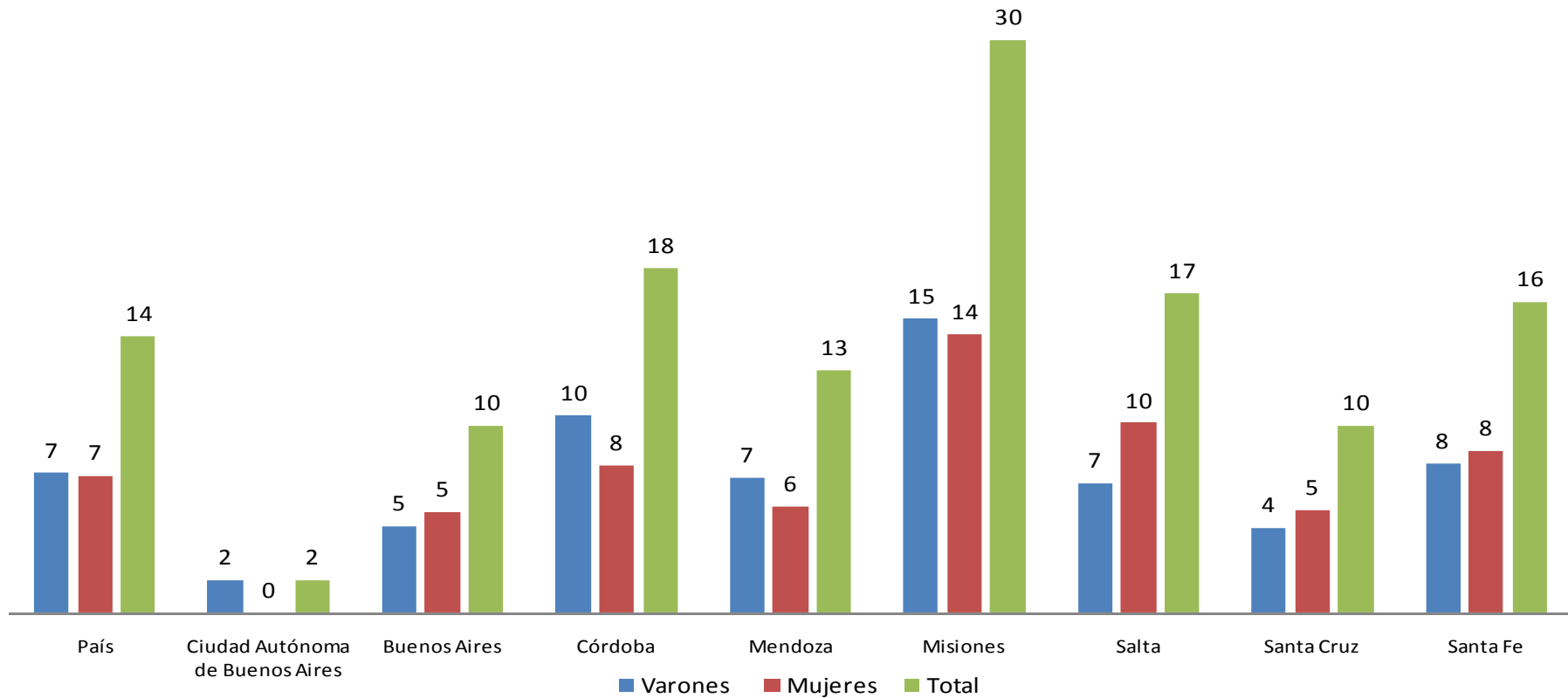
GOBIERNO DE LA CIUDAD DE BUENOS AIRES
Ministerio de Educación
"2014. Año de las Letras Argentinas"

- El porcentaje de alfabetos para la Ciudad Autónoma de Buenos Aires es de 99,8%, tasa que se encuentra por encima del promedio del país (98,6%).
- La tasa de analfabetos de la Ciudad de Buenos Aires es 1,2 puntos porcentuales menor a la tasa de analfabetismo que presenta el total del país (1,4%).
- De la comparación de las tasas de alfabetos de las provincias seleccionadas, se observa que la Ciudad de Buenos Aires presenta el mayor porcentaje de alfabetización, seguida por las provincias de Buenos Aires y Santa Cruz (ambas con una tasa del 99%).



GOBIERNO DE LA CIUDAD DE BUENOS AIRES
Ministerio de Educación
"2014. Año de las Letras Argentinas"

Gráfico A.1.II Cantidad de analfabetos cada mil personas para la población de 10 años y más, por sexo y según provincia. Año 2012.



Fuente: Elaboración propia sobre la base de la Encuesta Anual de Hogares Urbanos (EAHU) 2012 - INDEC.



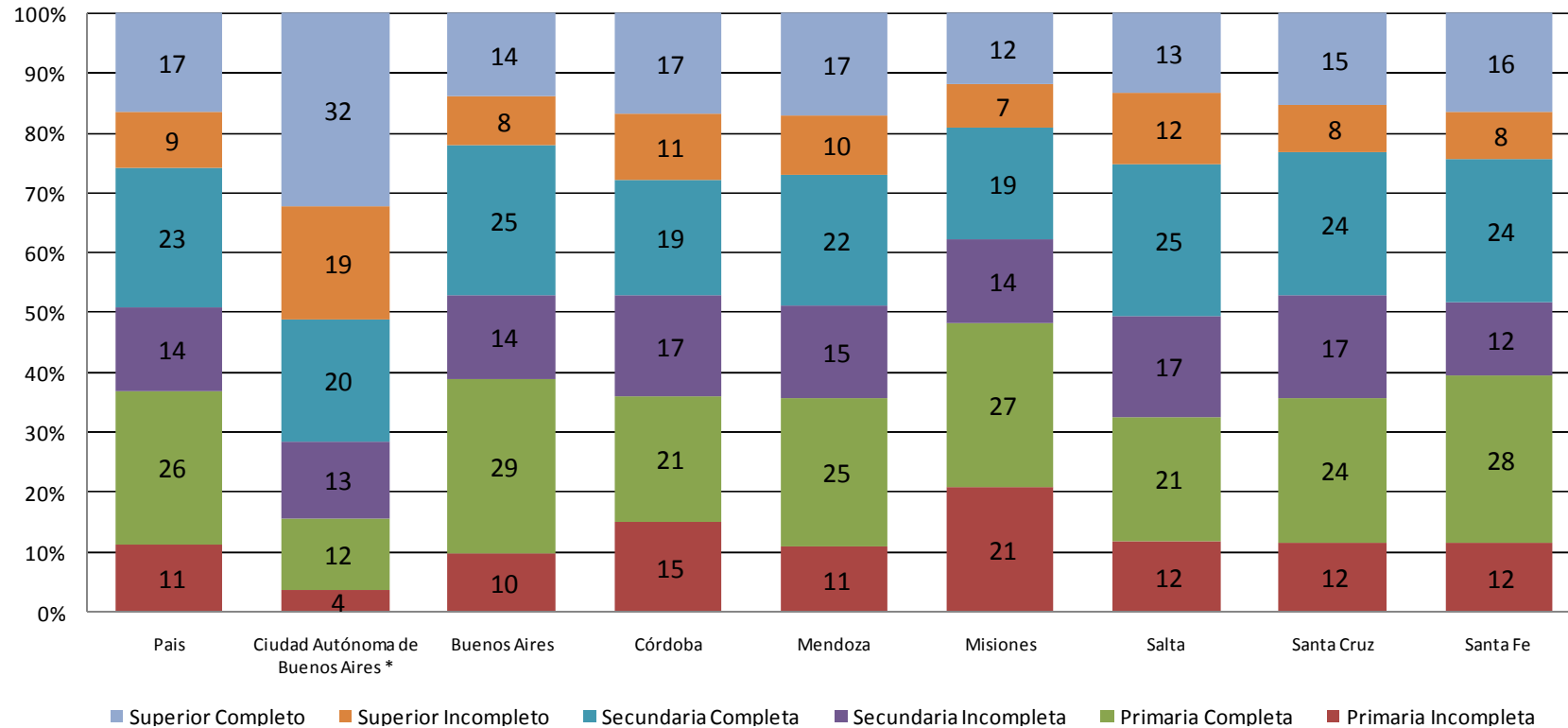
GOBIERNO DE LA CIUDAD DE BUENOS AIRES
Ministerio de Educación
"2014. Año de las Letras Argentinas"

- En la Ciudad de Buenos Aires, de cada 1.000 personas de diez años y más, apenas dos no saben leer ni escribir.
- La tasa de analfabetos de la Ciudad de Buenos Aires se encuentra por debajo de las tasas correspondientes a cada una de las provincias seleccionadas.



GOBIERNO DE LA CIUDAD DE BUENOS AIRES
 Ministerio de Educación
 "2014. Año de las Letras Argentinas"

Gráfico A.2 Distribución cada 100 personas de la población de 25 años y más por máximo nivel de enseñanza alcanzado, para jurisdicciones seleccionadas y país. 2012



Fuente: Elaboración propia sobre la base de la Encuesta Anual de Hogares Urbanos (EAHU) 2012 - INDEC.

Nota: * Para la Ciudad de Autónoma de Buenos Aires se utilizaron los datos de la Dirección General de Estadística y Censos del Ministerio de Hacienda del Gobierno de la Ciudad



GOBIERNO DE LA CIUDAD DE BUENOS AIRES
Ministerio de Educación
"2014. Año de las Letras Argentinas"

- Para la Ciudad de Buenos Aires, de 100 personas con 25 años y más, 71 cuentan al menos con la secundaria completa. De esas personas, 32 completaron el nivel de educación superior.
- En comparación con las demás provincias seleccionadas, la Ciudad de Buenos Aires cuenta con los menores porcentajes de distribución para los niveles más bajos de la educación (hasta primaria incompleta, primaria completa y secundaria incompleta) y presenta un poco menos del doble de porcentaje de distribución (32%) para el nivel superior completo.



GOBIERNO DE LA CIUDAD DE BUENOS AIRES
Ministerio de Educación
"2014. Año de las Letras Argentinas"

Sección B: Evolución del analfabetismo y máximo nivel de instrucción para la CABA entre 2008 y 2012

Tabla B.1 Evolución de tasa de alfabetos para la población de 10 años y más de la CABA.

| Año | Tasa de Alfabetos (cada 100 personas) | Tasa de Analfabetos (cada 100 personas) |
|------|---------------------------------------|---|
| | Total | Total |
| 2012 | 99,8 | 0,2 |
| 2008 | 99,4 | 0,6 |

Fuente: Elaboración propia sobre la base de la Encuesta Permanente de Hogares (EPH) 2008 y 2012 - INDEC.



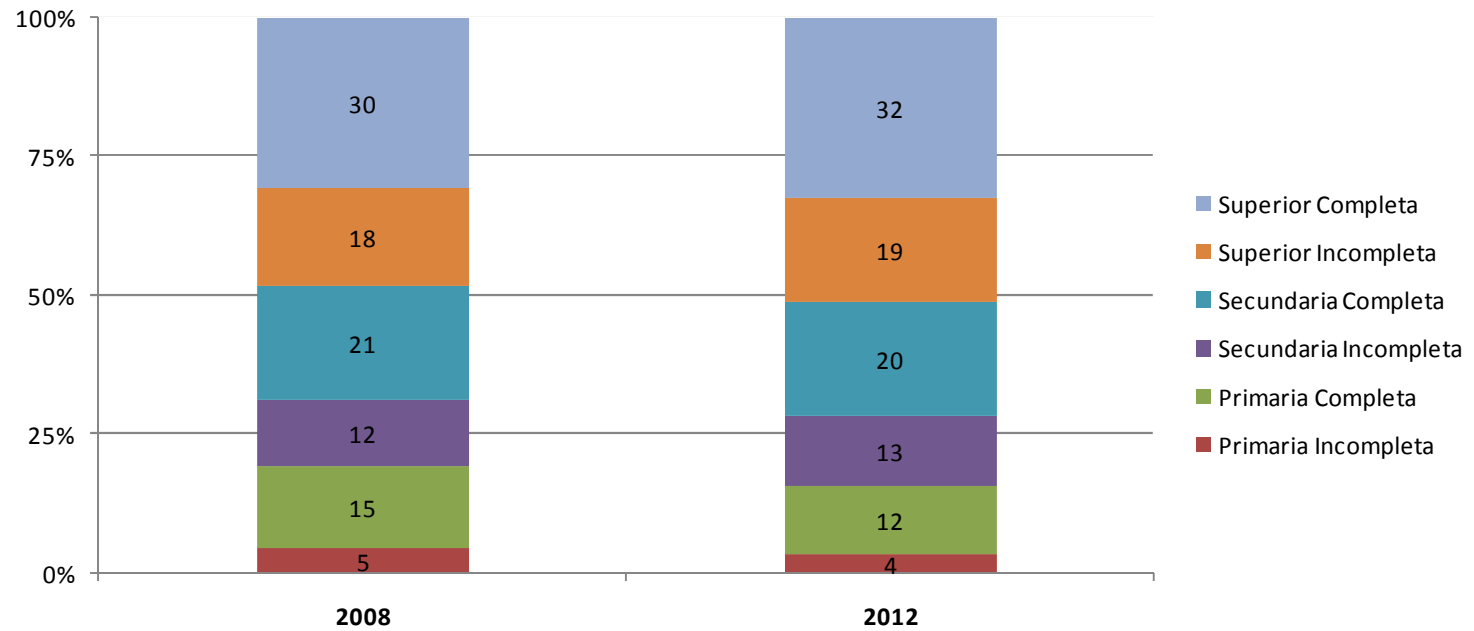
GOBIERNO DE LA CIUDAD DE BUENOS AIRES
Ministerio de Educación
"2014. Año de las Letras Argentinas"

- Del año 2008 al año 2012 disminuyó la tasa de analfabetos para la población con 10 años y más en la Ciudad de Buenos Aires, pasando de 0,6 a 0,2.



GOBIERNO DE LA CIUDAD DE BUENOS AIRES
Ministerio de Educación
"2014. Año de las Letras Argentinas"

Gráfico B.2 Evolución de la distribución cada 100 personas de la población de 25 años y más de la C.A.B.A, por máximo nivel de enseñanza alcanzado.



Fuente: Elaboración propia sobre la base de los datos de la Encuesta Anual de Hogares Urbanos (EAHU) 2008 y 2012 - Dirección General de Estadística y Censos - Ministerio de Hacienda del Gobierno de la Ciudad.



GOBIERNO DE LA CIUDAD DE BUENOS AIRES

Ministerio de Educación

"2014. Año de las Letras Argentinas"

- Del año 2008 al año 2012, disminuyó el porcentaje de personas con primaria incompleta y primaria completa, y aumentó el porcentaje de personas de 25 años y más con secundaria incompleta, superior incompleto y superior completo.
- Del 2008 al 2012, el porcentaje de personas que al menos terminó la secundaria aumento en dos puntos porcentuales: pasó de 69% al 71%.



GOBIERNO DE LA CIUDAD DE BUENOS AIRES
Ministerio de Educación
“2014. Año de las Letras Argentinas”

Sección C: Indicadores por comuna en relación a los indicadores totales de la CABA

Tabla C.1 Población de 10 años y más por condición de alfabetismo según comuna, y tasa de analfabetismo por sexo y comuna. CABA. Año 2010

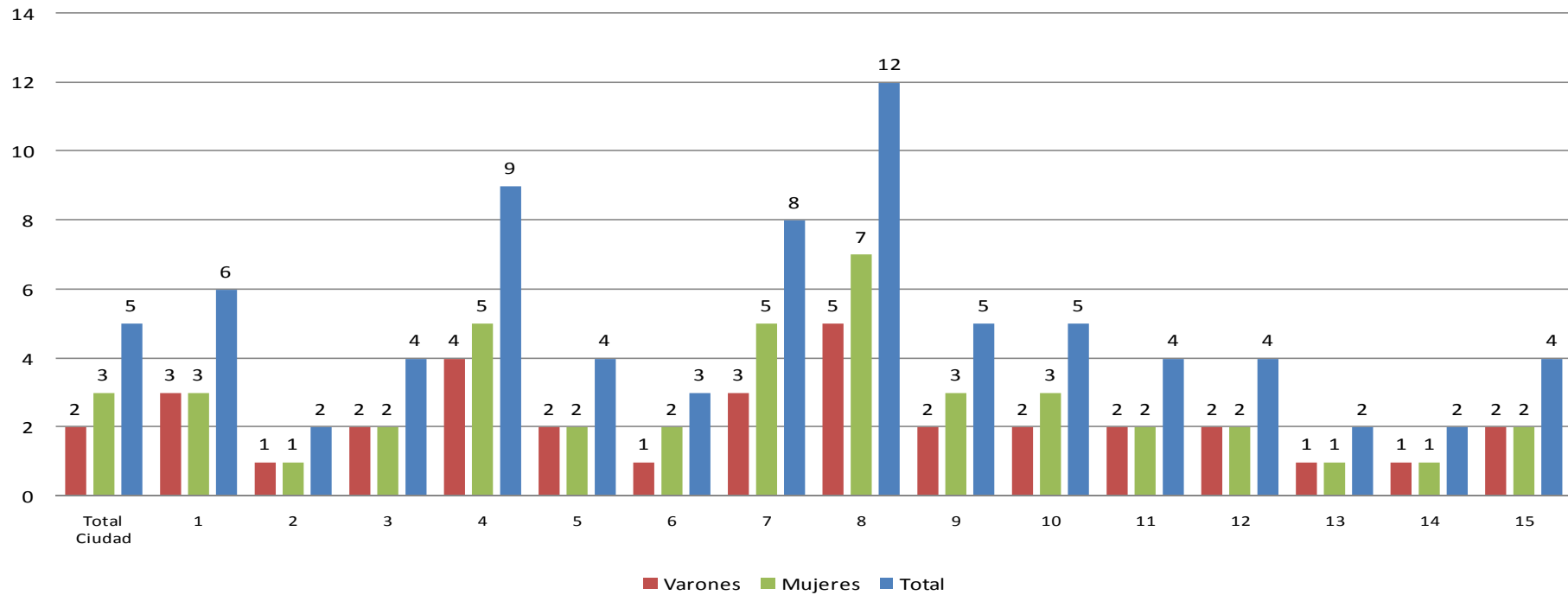
| Comuna | Población de 10 años y más | Condición de alfabetismo | | | | | | | |
|---|----------------------------|--------------------------|----------------------------|------------------|------------------|---------------|----------------------------|--------------|--------------|
| | | Alfabetos | | | | Analfabetos | | | |
| | | Total | Tasa (cada 100 habitantes) | Varones | Mujeres | Total | Tasa (cada 100 habitantes) | Varones | Mujeres |
| Total Ciudad | 2.568.141 | 2.555.738 | 99,5 | 1.160.483 | 1.395.255 | 12.403 | 0,5 | 5.344 | 7.059 |
| 1 Constitución - Montserrat - Puerto Madero - Retiro - San Nicolás - San Telmo | 184.068 | 183.072 | 99,5 | 86.628 | 96.444 | 996 | 0,5 | 464 | 532 |
| 2 Recoleta | 146.016 | 145.621 | 99,7 | 61.743 | 83.878 | 395 | 0,3 | 214 | 181 |
| 3 Balvanera - San Cristóbal | 168.421 | 167.693 | 99,6 | 75.472 | 92.221 | 728 | 0,4 | 328 | 400 |
| 4 Barracas - Boca - Nueva Pompeya - Parque Patricios | 187.604 | 186.071 | 99,2 | 86.879 | 99.192 | 1.533 | 0,8 | 661 | 872 |
| 5 Almagro - Boedo | 161.340 | 160.754 | 99,6 | 71.486 | 89.268 | 586 | 0,4 | 257 | 329 |
| 6 Caballito | 158.572 | 158.089 | 99,7 | 69.885 | 88.204 | 483 | 0,3 | 207 | 276 |
| 7 Flores - Parque Chacabuco | 192.590 | 191.155 | 99,3 | 87.634 | 103.521 | 1.435 | 0,7 | 527 | 908 |
| 8 Villa Lugano - Villa Riachuelo - Villa Soldati | 154.931 | 153.199 | 98,9 | 72.437 | 80.762 | 1.732 | 1,1 | 699 | 1.033 |
| 9 Liniers - Mataderos - Parque Avellaneda | 141.511 | 140.718 | 99,4 | 65.547 | 75.171 | 793 | 0,6 | 325 | 468 |
| 10 Floresta - Monte Castro - Vélez Sársfield - Versalles - Villa Luro - Villa Real | 147.377 | 146.558 | 99,4 | 67.071 | 79.487 | 819 | 0,6 | 357 | 462 |
| 11 Villa del Parque - Villa Devoto - Villa General Mitre - Villa Santa Rita | 169.509 | 168.898 | 99,6 | 77.886 | 91.012 | 611 | 0,4 | 269 | 342 |
| 12 Coghlan - Saavedra - Villa Pueyrredón - Villa Urquiza | 178.319 | 177.696 | 99,7 | 81.213 | 96.483 | 623 | 0,3 | 292 | 331 |
| 13 Belgrano - Colegiales - Núñez | 208.658 | 208.139 | 99,8 | 91.971 | 116.168 | 519 | 0,2 | 236 | 283 |
| 14 Palermo | 206.054 | 205.611 | 99,8 | 90.383 | 115.228 | 443 | 0,2 | 192 | 251 |
| 15 Agronomía - Chacarita - Parque Chas - Paternal - Villa Crespo - Villa Ortúzar | 163.171 | 162.464 | 99,6 | 74.248 | 88.216 | 707 | 0,4 | 316 | 391 |

Fuente: Dirección General de Estadística y Censos - Ministerio de Hacienda del Gobierno de la Ciudad; sobre la base de los datos del Censo Nacional de Población, Hogares y Viviendas 2010.



GOBIERNO DE LA CIUDAD DE BUENOS AIRES
Ministerio de Educación
"2014. Año de las Letras Argentinas"

Gráfico C.1.I Cantidad de analfabetos cada 1.000 habitantes de 10 años y más, por comuna y CABA, según sus respectivas poblaciones. Año 2010



Fuente: Elaboración propia sobre la base del Censo Nacional de Población, Hogares y Viviendas 2010 - INDEC



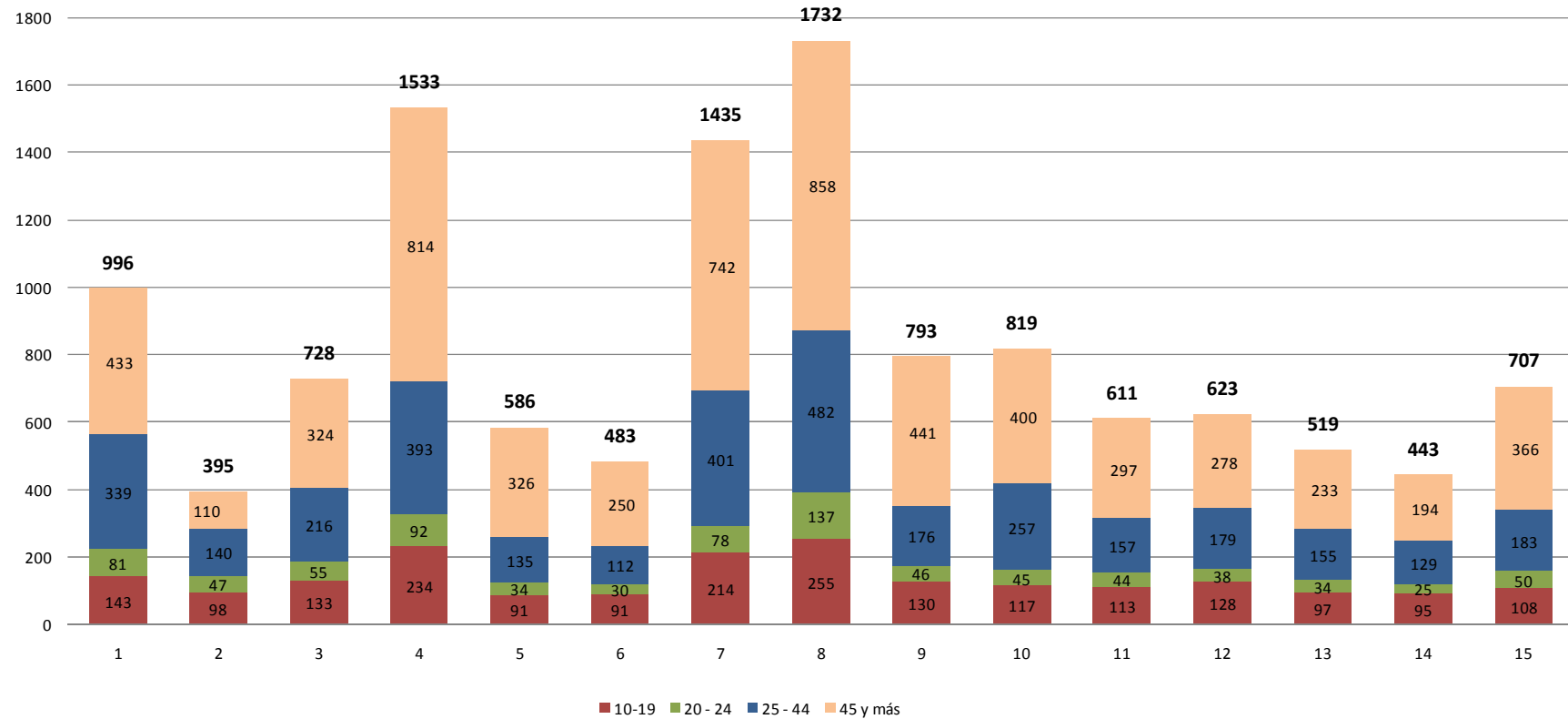
GOBIERNO DE LA CIUDAD DE BUENOS AIRES
Ministerio de Educación
"2014. Año de las Letras Argentinas"

- La comuna 8 tiene la tasa de analfabetismo más grande. De cada 100 personas, una no sabe leer ni escribir.



GOBIERNO DE LA CIUDAD DE BUENOS AIRES
Ministerio de Educación
"2014. Año de las Letras Argentinas"

Gráfico C.1.II Cantidad de analfabetos de 10 años y más de la CABA por grupo de edad, según comuna. Año 2010

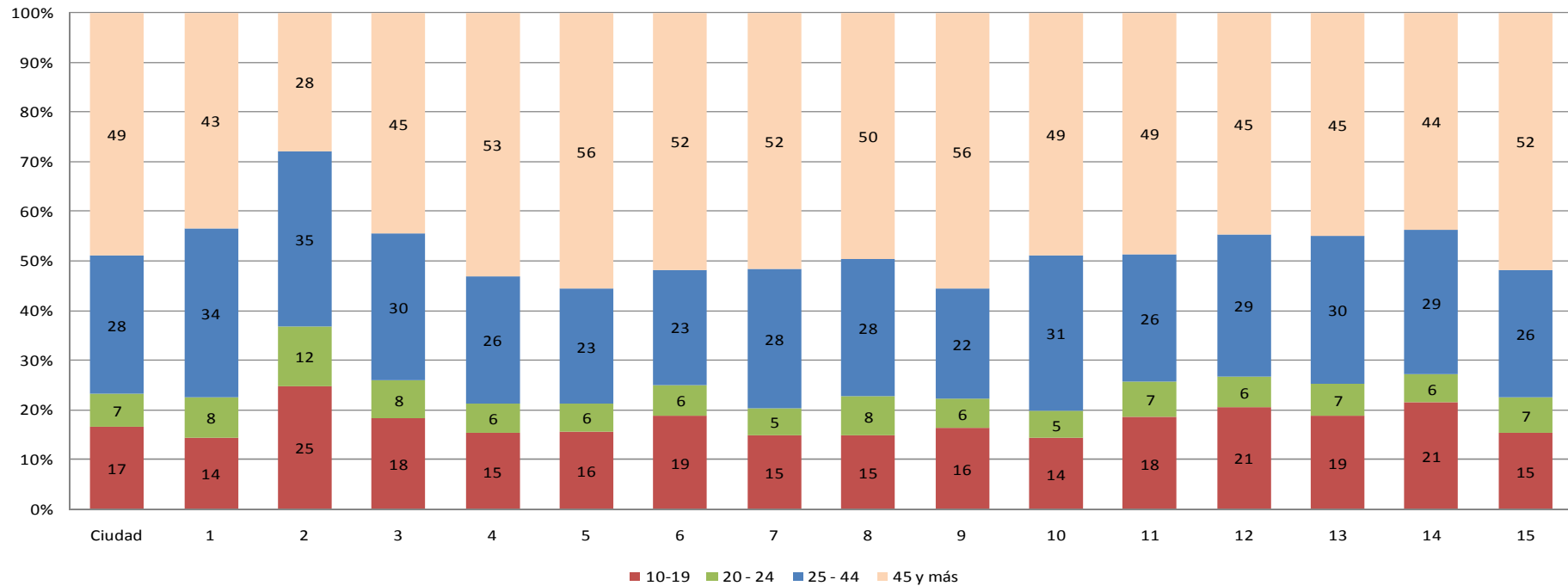


Fuente: Elaboración propia sobre la base del Censo Nacional de Población, Hogares y Viviendas 2010 - INDEC



GOBIERNO DE LA CIUDAD DE BUENOS AIRES
Ministerio de Educación
"2014. Año de las Letras Argentinas"

Gráfico C.1.III Distribución cada 100 personas de la población analfabeta de la CABA. de 10 años y más por grupo de edad, según comuna. Año 2010



Fuente: Elaboración propia sobre la base del Censo Nacional de Población, Hogares y Viviendas 2010 - INDEC



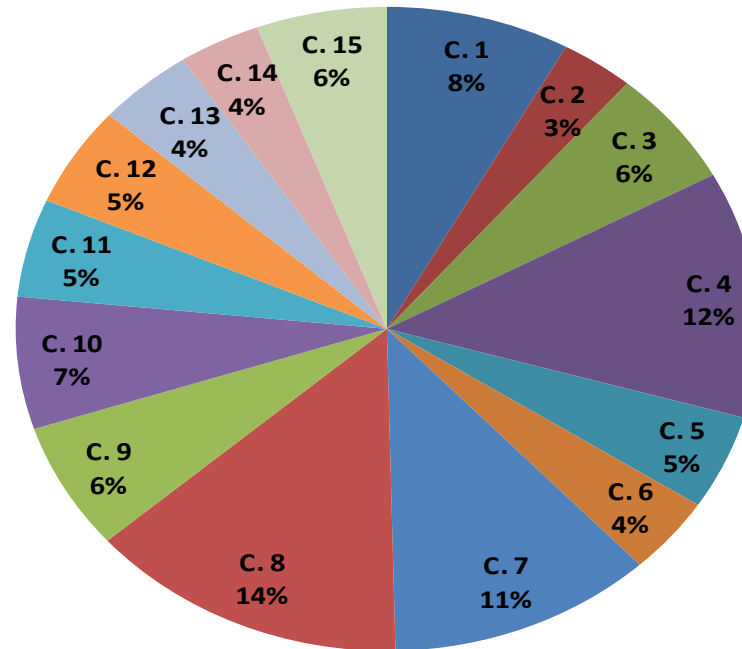
GOBIERNO DE LA CIUDAD DE BUENOS AIRES
Ministerio de Educación
"2014. Año de las Letras Argentinas"

- Las comunas 8, 4 y 7 tienen la mayor cantidad de analfabetos, donde al menos la mitad de ellos tienen más de 45 años.
- A excepción de la comuna 2, en el resto de las comunas los analfabetos se concentran en la franja de 45 años y más.
- Las comunas 2 y 14 tienen el mayor porcentaje de analfabetos entre los 10 y 14 años de edad. Con respecto a su población, los mismos son del 25 y 21 por ciento respectivamente.



GOBIERNO DE LA CIUDAD DE BUENOS AIRES
Ministerio de Educación
"2014. Año de las Letras Argentinas"

Gráfico C.1.IV Distribución de la población analfabeta de la CABA de 10 años y más, por comuna. Año 2010



Fuente: Elaboración propia sobre la base del Censo Nacional de Población, Hogares y Viviendas 2010 - INDEC



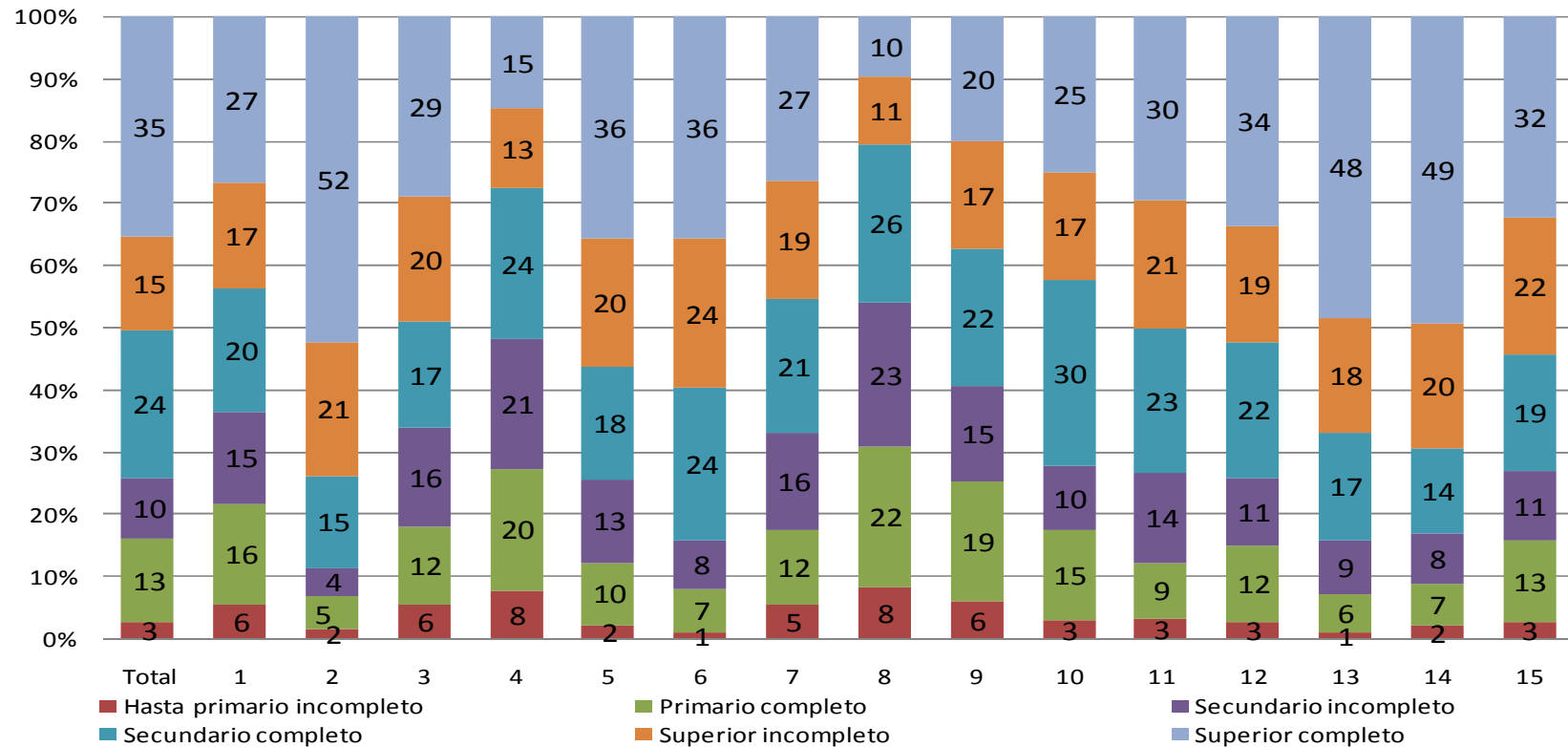
GOBIERNO DE LA CIUDAD DE BUENOS AIRES
Ministerio de Educación
"2014. Año de las Letras Argentinas"

- En las comunas 4, 7 y 8 agrupadas se concentra el mayor porcentaje de analfabetos de la Ciudad de Buenos Aires (%37).



GOBIERNO DE LA CIUDAD DE BUENOS AIRES
 Ministerio de Educación
 "2014. Año de las Letras Argentinas"

Gráfico C.2 Distribución, cada 100 habitantes, de la población de 25 años y más por máximo nivel educativo alcanzado, según comuna. CABA. Año 2012.



Fuente: Elaboración propia sobre la base de los datos de la Encuesta Anual de Hogares Urbanos (EAHU) 2012 - Dirección General de Estadística y Censos - Ministerio de Hacienda del Gobierno de la Ciudad.



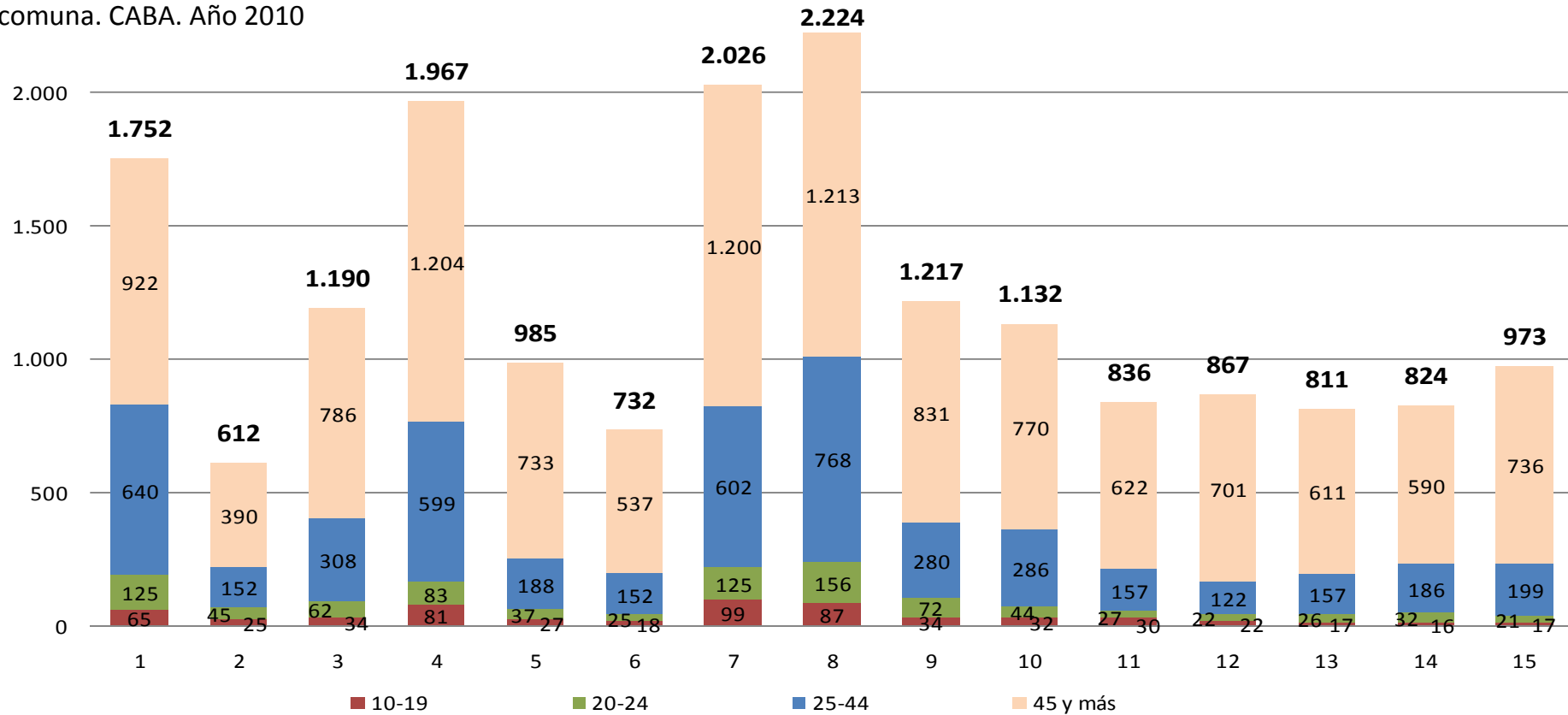
GOBIERNO DE LA CIUDAD DE BUENOS AIRES
Ministerio de Educación
"2014. Año de las Letras Argentinas"

- Las comunas 2, 13 y 14 presentan los mayores porcentajes de población de 25 años y más con educación superior completa (entre %48 y %52).
- Esto contrasta con las comunas 4 y 8 que presentan los porcentajes más bajos de población con estudios superiores completos (%15 y %10 respectivamente).



GOBIERNO DE LA CIUDAD DE BUENOS AIRES
Ministerio de Educación
"2014. Año de las Letras Argentinas"

Gráfico C.3.I Cantidad de personas de 10 años y más que nunca asistieron a alguna instancia educativa por grupo de edad, según comuna. CABA. Año 2010



Fuente: Elaboración propia sobre la base del Censo Nacional de Población, Hogares y Viviendas 2010 - INDEC



GOBIERNO DE LA CIUDAD DE BUENOS AIRES

Ministerio de Educación

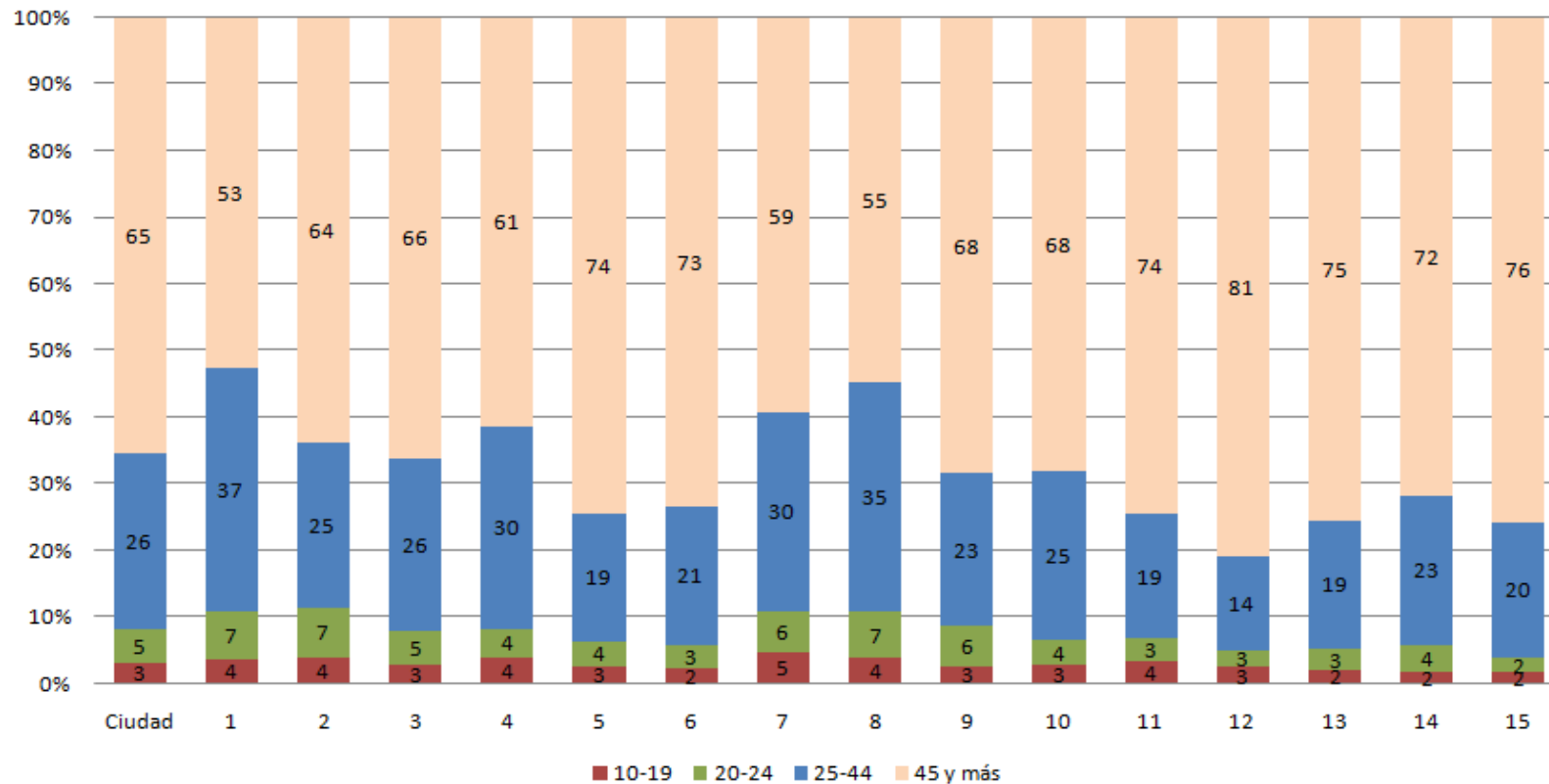
"2014. Año de las Letras Argentinas"

- En las comunas 1, 4, 7 y 8 se concentra la mayor cantidad de población de 10 años y más que nunca asistió a ninguna oferta educativa, es decir, el 44% de la población de la Ciudad de Buenos Aires en esas condiciones, si sumamos la población de estas 4 comunas que nunca asistió a ninguna oferta educativa.
- Las dos comunas que menor población presenta en estas condiciones son la 2 y la 6, Recoleta y Caballito.



GOBIERNO DE LA CIUDAD DE BUENOS AIRES
Ministerio de Educación
"2014. Año de las Letras Argentinas"

Gráfico C.3.II Distribución de las personas de 10 años y más que nunca asistieron a alguna oferta educativa por comuna y total CABA. Año 2010



Fuente: Elaboración propia sobre la base del Censo Nacional de Población, Hogares y Viviendas 2010 - INDEC



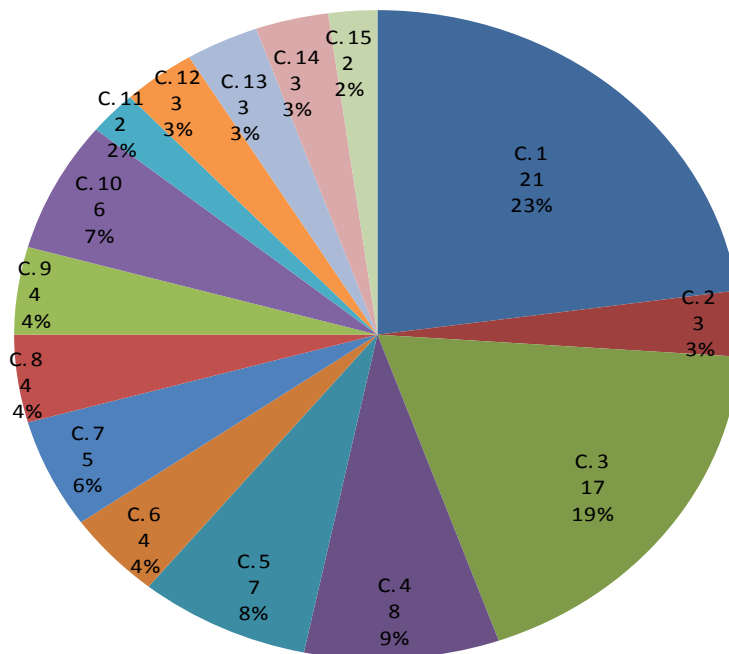
GOBIERNO DE LA CIUDAD DE BUENOS AIRES
Ministerio de Educación
"2014. Año de las Letras Argentinas"

- En las mismas comunas con mayor población que nunca asistió a ninguna instancia educativa (1, 4, 7 y 8), encontramos también los mayores porcentajes de población de 22 a 44 años en esas condiciones (entre 30 y 37%)
- En las comunas 12 y 15 se encuentran los porcentajes más elevados de personas de 45 años y más que nunca asistieron a una instancia educativa.



GOBIERNO DE LA CIUDAD DE BUENOS AIRES
Ministerio de Educación
"2014. Año de las Letras Argentinas"

Gráfico C.4.I Distribución de Unidades Educativas y anexos de CENS según Comuna. CABA. Año 2011



Fuente: Relevamiento Anual 2011 - Dirección General de Evaluación de la Calidad Educativa - Ministerio de Educación del Gobierno de la Ciudad



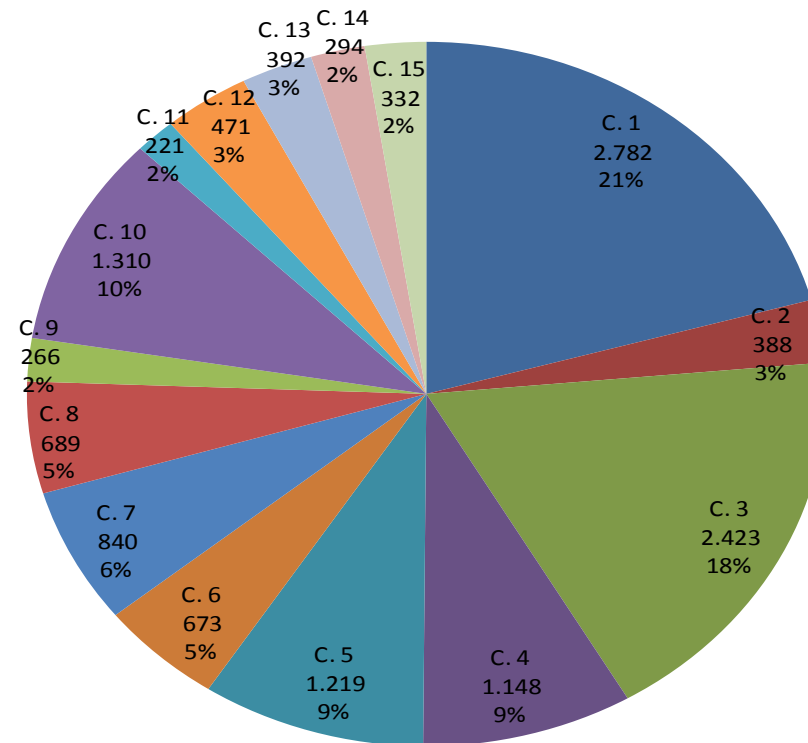
GOBIERNO DE LA CIUDAD DE BUENOS AIRES
Ministerio de Educación
"2014. Año de las Letras Argentinas"

- La mayor cantidad de CENS se concentra en las comunas 1 y 3, con más del 40% de los establecimientos de esta modalidad.



GOBIERNO DE LA CIUDAD DE BUENOS AIRES
Ministerio de Educación
"2014. Año de las Letras Argentinas"

Gráfico C.4.II Distribución de la matrícula de CENS según comuna. CABA. Año 2011



Fuente: Relevamiento Anual 2011 - Dirección General de Evaluación de la Calidad Educativa - Ministerio de Educación del Gobierno de la Ciudad



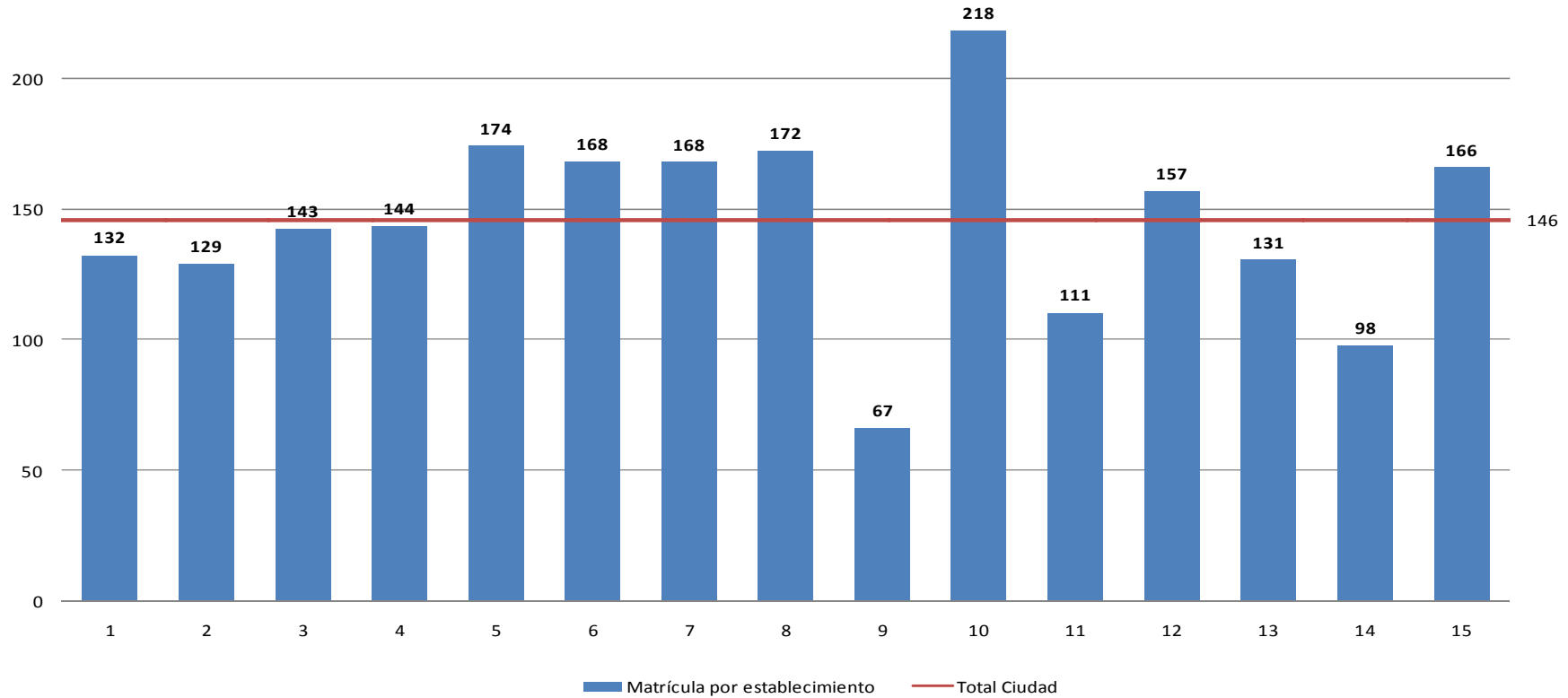
GOBIERNO DE LA CIUDAD DE BUENOS AIRES
Ministerio de Educación
"2014. Año de las Letras Argentinas"

- Esto coincide con la mayor distribución de la matrícula que asiste a CENS, que se concentra mayormente en las comunas 1, 3 y 10.



GOBIERNO DE LA CIUDAD DE BUENOS AIRES
Ministerio de Educación
"2014. Año de las Letras Argentinas"

Gráfico C.4.III Matrícula promedio por establecimiento de CENS según comuna y total Ciudad. Año 2011.



Fuente: Relevamiento Anual 2011 - Dirección General de Evaluación de la Calidad Educativa - Ministerio de Educación del Gobierno de la Ciudad



GOBIERNO DE LA CIUDAD DE BUENOS AIRES
Ministerio de Educación
"2014. Año de las Letras Argentinas"

- Las comunas 10, 5 y 8 concentran la mayor cantidad de matriculados por establecimiento de CENS.
- Asimismo, las comunas 9 y 14 presentan la menor cantidad de asistentes por establecimiento.



GOBIERNO DE LA CIUDAD DE BUENOS AIRES
Ministerio de Educación
"2014. Año de las Letras Argentinas"

Conclusiones

La capacidad de leer y escribir, habilidades cognitivas aprehendidas a partir de la educación básica, son cruciales para interactuar en la compleja sociedad actual y, sobre todo, para acceder a un mercado de trabajo cada vez más exigente y competitivo. En este sentido, se puede medir la exclusión educativa teniendo en cuenta los indicadores analizados en este trabajo (alfabetismo y nivel educativo). A partir de este estudio, podemos establecer que la Ciudad de Buenos Aires presenta el índice más alto de alfabetismo en comparación con las provincias seleccionadas en este informe, siendo éste del 99,8%.

Con respecto al nivel educativo analizado, la Ciudad de Buenos Aires cuenta con el mayor porcentaje de población con educación superior completa (32%), en comparación con el resto de las provincias seleccionadas, es decir, 15 puntos porcentuales por encima de los porcentajes de Córdoba, Mendoza y la media del país (17%). A su vez, posee el menor porcentaje de personas sin secundario completo en comparación a las provincias seleccionadas.

La variación de la ciudad para estos dos indicadores, alfabetismo y nivel educativo, presenta mejoras entre 2008 y 2012. La tasa de analfabetismo disminuyó considerablemente para la población de 10 años y más de la Ciudad de Buenos Aires. Del año 2008 al año 2012, disminuyó el porcentaje de personas con primaria incompleta y primaria completa, y aumentó el porcentaje de personas de 25 años y más con secundaria incompleta. Asimismo, los porcentajes para educación superior, completa e incompleta, se mantuvieron estables (35% y 15% respectivamente).



GOBIERNO DE LA CIUDAD DE BUENOS AIRES
Ministerio de Educación
"2014. Año de las Letras Argentinas"

Al analizar la situación al interior de las comunas, los mayores porcentajes de población con educación superior completa se encuentran en las comunas 2, 13 y 14. En ellas, entre el 48% y 52% de la población accedió a estudios superiores y los completó.

En las comunas 4 y 8 el porcentaje de población con estudios superiores completos desciende a menos del 15%, es decir, 3 veces menos que las comunas mencionadas en el párrafo anterior. En estas dos comunas, junto con las comunas 1 y 7, se encuentra a su vez la mayor cantidad de población que nunca asistió a una instancia educativa: el 44% de la población total de la Ciudad en estas condiciones.

En esta línea, una de las soluciones posibles es el establecimiento de CENS en lugares estratégicos, atendiendo a las necesidades de las personas que más los necesitan. Así, la mayor cantidad de establecimientos y matrícula de este tipo se desarrollan en las comunas 1 y 3, que es donde se encuentran generalmente los lugares de trabajo. No obstante, siendo que la mayor cantidad de población con secundario incompleto o sin asistencia a ningún tipo de instancia educativa se sitúa en las comunas 4, 7 y 8, sería deseable acrecentar la política de CENS en estas comunas.

Al analizar el índice de alfabetización y las distribuciones por niveles educativos, la Ciudad de Buenos Aires cuenta con los mejores resultados en comparación a las provincias seleccionadas y al total del país. Hacia el interior de la Ciudad, es aconsejable mejorar los indicadores de las comunas más desfavorecidas implementando las políticas educativas necesarias para su equiparación con la situación de la Ciudad en su conjunto. Esto permitirá una distribución más equitativa



GOBIERNO DE LA CIUDAD DE BUENOS AIRES
Ministerio de Educación
"2014. Año de las Letras Argentinas"

de la educación y mejorará aún más los logros educativos que destacan a la Ciudad de Buenos Aires por sobre el resto del país.