



Matrícula de educación común por lugar de nacimiento

Dirección General de Evaluación de la Calidad
Educativa

Ministerio de Educación

Gobierno de la Ciudad Autónoma de Buenos Aires

Febrero de 2014

Jefe de Gobierno
Mauricio Macri

Ministro de Educación
Esteban Bullrich

Jefe de Gabinete
Diego Fernández

Subsecretaria de Gestión Educativa y Coordinación Pedagógica
Ana María Ravaglia

**Subsecretario de Gestión Económica Financiera y de
Administración de Recursos**
Carlos Javier Regazzoni

Subsecretario de Políticas Educativas y Carrera Docente
Alejandro Oscar Finocchiaro

Subsecretaria de Equidad Educativa
María Soledad Acuña

Directora General de Evaluación de la Calidad Educativa
Silvia Montoya



GOBIERNO DE LA CIUDAD DE BUENOS AIRES

Ministerio de Educación
"2014. Año de las Letras Argentinas"

Equipo de trabajo

Directora General de Evaluación de la Calidad Educativa

Silvia Montoya

Gabinete de la Dirección General de Evaluación de la Calidad Educativa

Víctor Volman

Diego González Bonorino

María Laura Frugoni

Ana Laura Schinder



GOBIERNO DE LA CIUDAD DE BUENOS AIRES

Ministerio de Educación
"2014. Año de las Letras Argentinas"

Siglas y acrónimos

CABA:	Ciudad Autónoma de Buenos Aires.
D.E.:	Distrito escolar
DGECE:	Dirección General de Evaluación de la Calidad Educativa.
GBA:	Gran Buenos Aires
GCABA:	Gobierno de la Ciudad Autónoma de Buenos Aires.
ME:	Ministerio de Educación.
MEGC:	Ministerio de Educación del Gobierno de la Ciudad.
RA:	Relevamiento anual.



GOBIERNO DE LA CIUDAD DE BUENOS AIRES

Ministerio de Educación
"2014. Año de las Letras Argentinas"

Índice

I.	Matrícula de educación común por lugar de nacimiento	2
II.	Análisis por comuna	9
III.	Análisis por distrito escolar	13
IV.	Conclusión	17
V.	Anexo	18



GOBIERNO DE LA CIUDAD DE BUENOS AIRES

Ministerio de Educación
"2014. Año de las Letras Argentinas"

I. Matrícula de educación común por lugar de nacimiento

Este informe presenta la descripción de la matrícula por lugar de nacimiento del alumno para los niveles inicial, primario y medio de educación común en la Ciudad Autónoma de Buenos Aires. En la primera parte se analiza la evolución de la población extranjera y el total de la matrícula en la Ciudad Autónoma de Buenos Aires (CABA). En la segunda sección se describe la distribución de la población escolar por comuna según el lugar de nacimiento. En tercer lugar, se hace una revisión de la matrícula por distrito escolar. Por último, se presentan los comentarios finales haciendo una revisión de lo expresado a lo largo del informe.

Es importante destacar que la CABA es una jurisdicción abierta. Esto quiere decir que los servicios que se prestan dentro de la jurisdicción están disponibles también para aquellos ciudadanos que no nacieron en ella. Así mismo, los ciudadanos nacidos en la CABA pueden optar por servicios que se prestan fuera de ella. Es importante mencionar esto, ya que este informe analiza cómo alumnos nacidos en el extranjero asisten a escuelas que se sitúan dentro de la CABA.

En lineamiento con la Ley Nacional de Migraciones 25.871 se garantiza a los extranjeros los mismos derechos y garantías que a los ciudadanos nativos, según lo establecido en la Constitución Nacional, los Tratados Internacionales y Leyes Nacionales. El artículo 6 de la ley sostiene: "El Estado en todas sus jurisdicciones, asegurará el acceso igualitario a los inmigrantes y sus familias en las mismas condiciones de protección amparo y derechos de los que gozan los nacionales, en particular lo referido a servicios sociales, bienes públicos, salud, educación, justicia, trabajo, empleo y seguridad social".

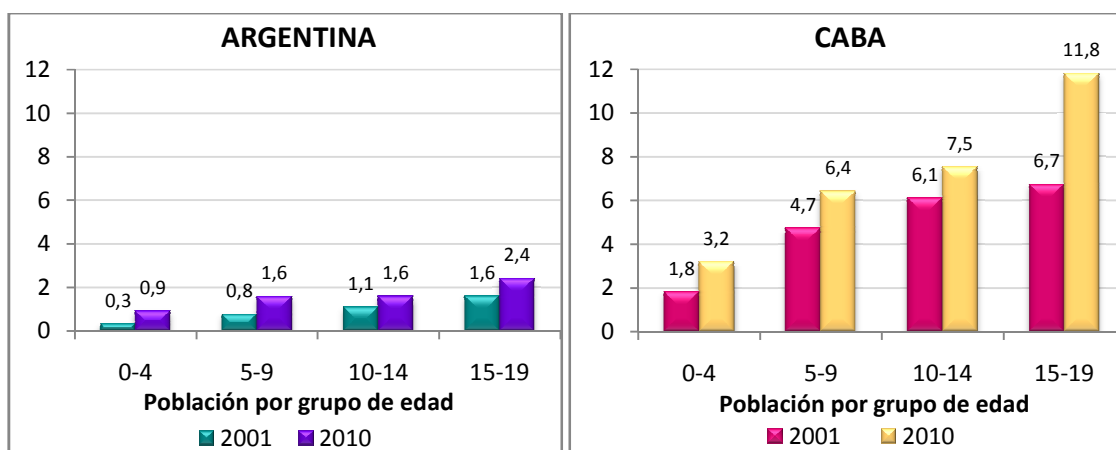
Al observar los datos de los censos 2001 y 2010 se destaca un incremento en el porcentaje de población extranjera para los grupos de edad entre 0 y 19 años, es decir, la población en edad escolar. La tendencia a nivel país y a nivel Ciudad muestra que a mayor grupo de edad, mayor es la proporción de extranjeros. Al comparar los datos de la Ciudad con los del total país se observa que el porcentaje de población extranjera es mayor en la CABA.



GOBIERNO DE LA CIUDAD DE BUENOS AIRES

Ministerio de Educación
"2014. Año de las Letras Argentinas"

Gráfico 1: Población extranjera por grupo de edad, para Argentina y la CABA. En porcentaje. Años 2001 y 2010.



Fuente: Elaboración propia sobre la base del Censo Nacional de Población, Hogares y Viviendas - Instituto Nacional de Estadísticas y Censos (INDEC). Años 2001 y 2010.

Según los datos de los Censos Nacionales de Población, Hogares y Viviendas la tasa bruta de natalidad aumentó entre 2001 y 2010 de 13,9% a 14,9%. Este incremento en la natalidad que implica un incremento en la población, a su vez se observa en la mayor demanda de educación que generó un incremento de la matrícula de las escuelas de la Ciudad.

La matrícula total aumentó entre 2010 y 2011: pasó de 564 mil a 567 mil alumnos. La matrícula extranjera pasó de ser 36 mil en 2010 a ser casi 38 mil en 2011, incrementado su proporción dentro de la matrícula total de 6,5% a 6,7%. Es decir, mientras la matrícula total se incrementó en un 0,5% entre 2010 y 2011, la matrícula extranjera lo hizo en un 3,6%.



GOBIERNO DE LA CIUDAD DE BUENOS AIRES

Ministerio de Educación
"2014. Año de las Letras Argentinas"

Cuadro 1: Indicadores de matrícula total y matrícula extranjera. En cantidad y porcentaje. Años 2010 y 2011. CABA.

INDICADOR	2010	2011	Variación anual en %
Matrícula total	564.455	567.515	0,5
Matrícula extranjera	36.606	37.934	3,6
Matrícula extranjera (en %)	6,5	6,7	0,03

Fuente: Relevamiento Anual 2010 y 2011 - Gerencia Operativa de Investigación y Estadística (GOIyE) - Dirección General de Evaluación de la Calidad Educativa (DGECE) - Ministerio de Educación de la Ciudad Autónoma de Buenos Aires.

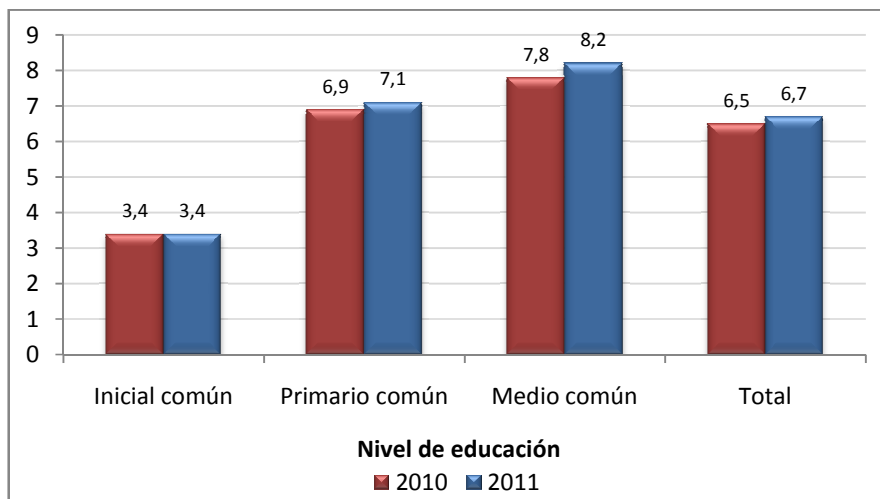
Si se desagrega la información por nivel de educación se observa que en el nivel inicial se mantuvo constante el porcentaje de matrícula extranjera con un valor de 3,4%. El nivel primario incrementó su porcentaje pasando de un valor de 6,9 a 7,1 puntos porcentuales. En el nivel medio el porcentaje de matrícula extranjera aumentó de 7,8% a 8,2%. Esto se puede verificar en el gráfico a continuación, en el cual también se destaca el nivel medio como el de mayor porcentaje de matrícula extranjera, y el nivel inicial como el que presenta el menor porcentaje de la misma. Esta última distinción coincide con los datos de los Censos 2001 y 2010, donde el grupo de edad 15-19 años, que es el grupo que teóricamente corresponde a la educación media, presentaba el mayor porcentaje de población extranjera. Por otro lado, el de menor porcentaje era el grupo de edad 0-4 años, que es el grupo de edad correspondiente al nivel inicial de educación. Esto podría identificar un patrón de migración donde los adultos se trasladan con hijos ya adolescentes que se encontrarían en el nivel medio de educación, y no tanto con hijos en edad correspondiente a los niveles inicial o primario.



GOBIERNO DE LA CIUDAD DE BUENOS AIRES

Ministerio de Educación
"2014. Año de las Letras Argentinas"

Gráfico 2: Matrícula extranjera por nivel de educación. En porcentaje. Años 2010 y 2011. CABA



Fuente: Relevamiento Anual 2010 y 2011 - Gerencia Operativa de Investigación y Estadística (GOIyE) - Dirección General de Evaluación de la Calidad Educativa (DGECE) - Ministerio de Educación de la Ciudad Autónoma de Buenos Aires.

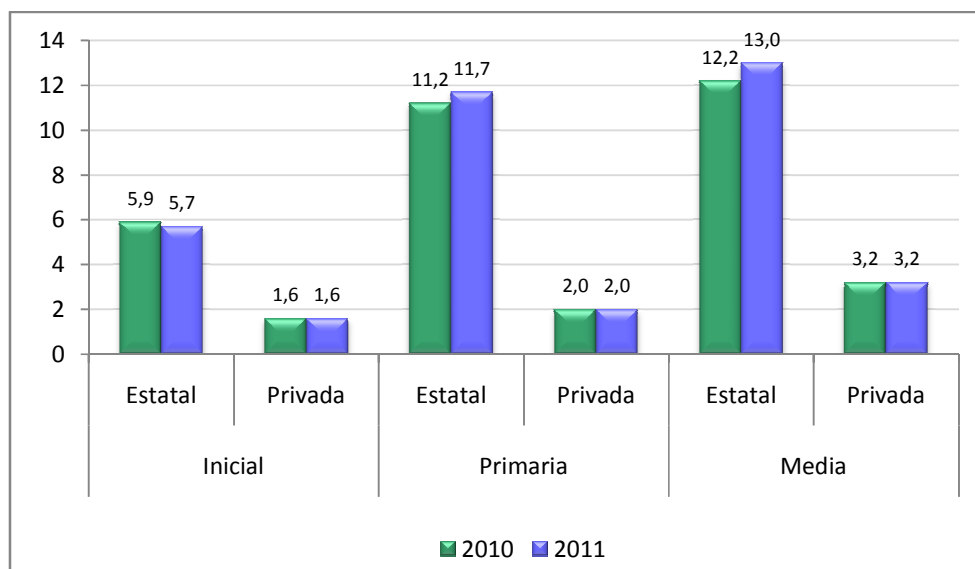
Al considerar también la diferenciación por sector de gestión se observa que el sector estatal presenta un mayor porcentaje de matrícula extranjera en los tres niveles de educación. Entre el 2010 y el 2011 los valores no se modificaron significativamente. Para el 2011 los datos fueron los siguientes: en el nivel inicial el porcentaje de matrícula extranjera en el sector estatal fue del 5,7%, mientras que en el sector privado es del 1,6%. En el nivel primario, el sector estatal presenta 11,7% promedio de matrícula extranjera y el sector privado 2%. Por último, en el nivel medio el porcentaje de matrícula extranjera es de 13% en el sector estatal y de 3,2% en el sector privado.



GOBIERNO DE LA CIUDAD DE BUENOS AIRES

Ministerio de Educación
"2014. Año de las Letras Argentinas"

Gráfico 3: Matrícula extranjera por nivel de educación y sector de gestión. En porcentaje. Años 2010 y 2011. CABA.



Fuente: Relevamiento Anual 2010 y 2011 - Gerencia Operativa de Investigación y Estadística (GOIyE) - Dirección General de Evaluación de la Calidad Educativa (DGECE) - Ministerio de Educación de la Ciudad Autónoma de Buenos Aires.

La matrícula extranjera se puede analizar también según la nacionalidad de los alumnos. La mayoría de la matrícula extranjera proviene de Bolivia, Paraguay y Perú. Los extranjeros de nacionalidad boliviana representan alrededor del 35% del total de extranjeros, aquellos con nacionalidad paraguaya el 26%, y los de nacionalidad peruana el 21%. La relación porcentual enunciada no presentó grandes cambios entre los años 2010 y 2011.

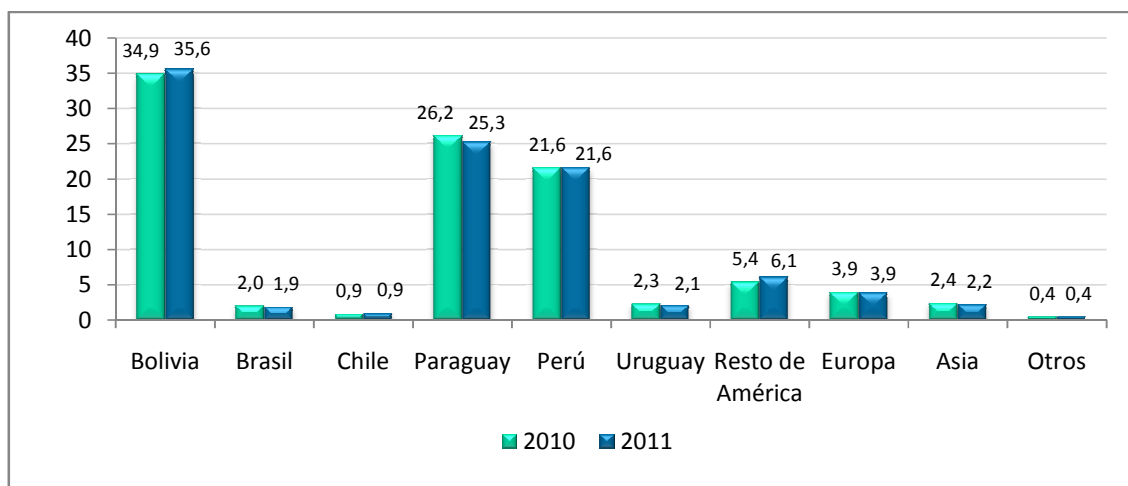
Estos datos coinciden con los que se presentan en el Censo Nacional de Población, Hogares y Viviendas de 2010, donde el mayor porcentaje de extranjeros proviene de países limítrofes, para los tres grupos de edad (0-14, 15-64, 65 y más). En el caso del grupo de edad que comprende 15-64 años la mayoría proviene de Paraguay y Bolivia, así como en el grupo de 0-14 años que se traslada en conjunto al grupo anterior (valores cercanos al 75%). Por otro lado, en el caso del grupo de edad de 65 y más, los inmigrantes provienen tanto de Europa como de países limítrofes, en proporciones similares (49% y 47% respectivamente).



GOBIERNO DE LA CIUDAD DE BUENOS AIRES

Ministerio de Educación
"2014. Año de las Letras Argentinas"

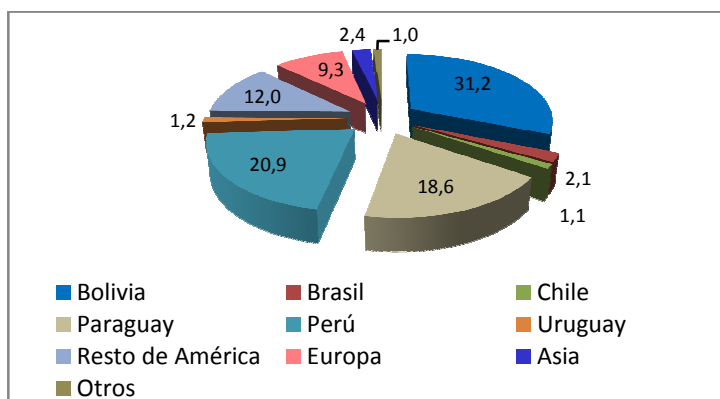
Gráfico 4: Matrícula extranjera según nacionalidad con respecto al total de matrícula extranjera. En porcentaje. Años 2010 y 2011. CABA.



Fuente: Relevamiento Anual 2010 y 2011 - Gerencia Operativa de Investigación y Estadística (GOIyE) - Dirección General de Evaluación de la Calidad Educativa (DGECE) - Ministerio de Educación de la Ciudad Autónoma de Buenos Aires.

Lo que se obtuvo a nivel agregado también se registra para cada nivel de educación por separado, donde Bolivia, Paraguay y Perú son las nacionalidades con mayor presencia dentro de la matrícula extranjera. Los siguientes tres gráficos reflejan lo enunciado.

Gráfico 5: Matrícula extranjera según nacionalidad con respecto al total de matrícula extranjera, para el nivel inicial de educación común. En porcentaje. Año 2011. CABA.



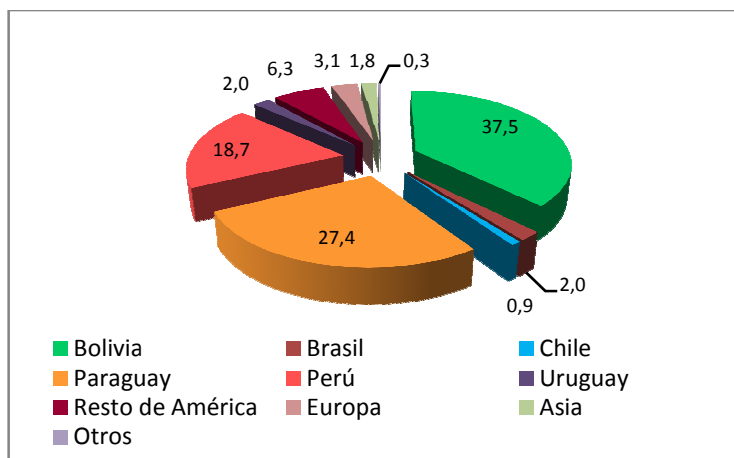
Fuente: Relevamiento Anual 2011 - Gerencia Operativa de Investigación y Estadística (GOIyE) - Dirección General de Evaluación de la Calidad Educativa (DGECE) - Ministerio de Educación de la Ciudad Autónoma de Buenos Aires.



GOBIERNO DE LA CIUDAD DE BUENOS AIRES

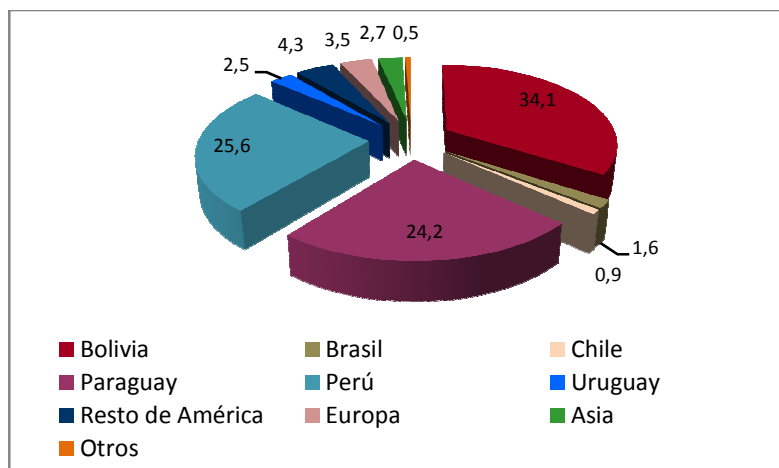
Ministerio de Educación
"2014. Año de las Letras Argentinas"

Gráfico 6: Matrícula extranjera según nacionalidad con respecto al total de matrícula extranjera, para el nivel primario de educación común. En porcentaje. Año 2011. CABA.



Fuente: Relevamiento Anual 2011 - Gerencia Operativa de Investigación y Estadística (GOIyE) - Dirección General de Evaluación de la Calidad Educativa (DGECE) - Ministerio de Educación de la Ciudad Autónoma de Buenos Aires.

Gráfico 7: Matrícula extranjera según nacionalidad con respecto al total de matrícula extranjera, para el nivel medio de educación común. En porcentaje. Año 2011. CABA.



Fuente: Relevamiento Anual 2011 - Gerencia Operativa de Investigación y Estadística (GOIyE) - Dirección General de Evaluación de la Calidad Educativa (DGECE) - Ministerio de Educación de la Ciudad Autónoma de Buenos Aires.

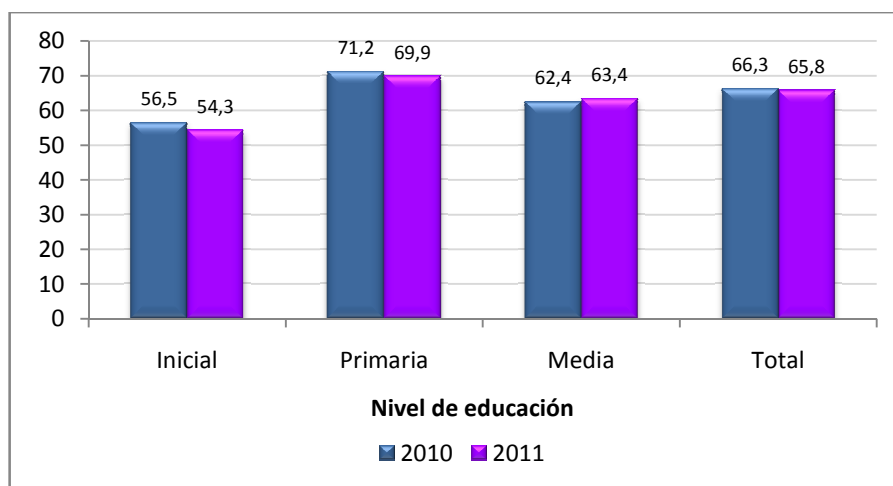


GOBIERNO DE LA CIUDAD DE BUENOS AIRES

Ministerio de Educación "2014. Año de las Letras Argentinas"

Profundizando el análisis, si se agrupan Brasil, Bolivia, Chile, Uruguay y Paraguay para analizar la incidencia de los alumnos extranjeros provenientes de países limítrofes, se observa que el porcentaje de los mismos representó dos tercios del total de matrícula extranjera, tanto en 2010 como en 2011. El nivel primario es el que en 2011 refleja un mayor porcentaje, siguiéndole el nivel medio y por último el nivel inicial, con valores aproximados de 69,9%, 63,4% y 54,3% respectivamente.

Gráfico 8: Matrícula extranjera de países limítrofes con respecto al total de matrícula extranjera, por nivel educativo y por gestión. En porcentaje. Años 2010 y 2011. CABA.



Fuente: Relevamiento Anual 2010 y 2011 - Gerencia Operativa de Investigación y Estadística (GOIyE) - Dirección General de Evaluación de la Calidad Educativa (DGECE) - Ministerio de Educación de la Ciudad Autónoma de Buenos Aires.

II. Análisis por comuna

En esta sección se realizará un análisis de la matrícula extranjera por comuna, considerando las diferencias que pudieran presentarse entre los distintos niveles de educación y sectores de gestión.

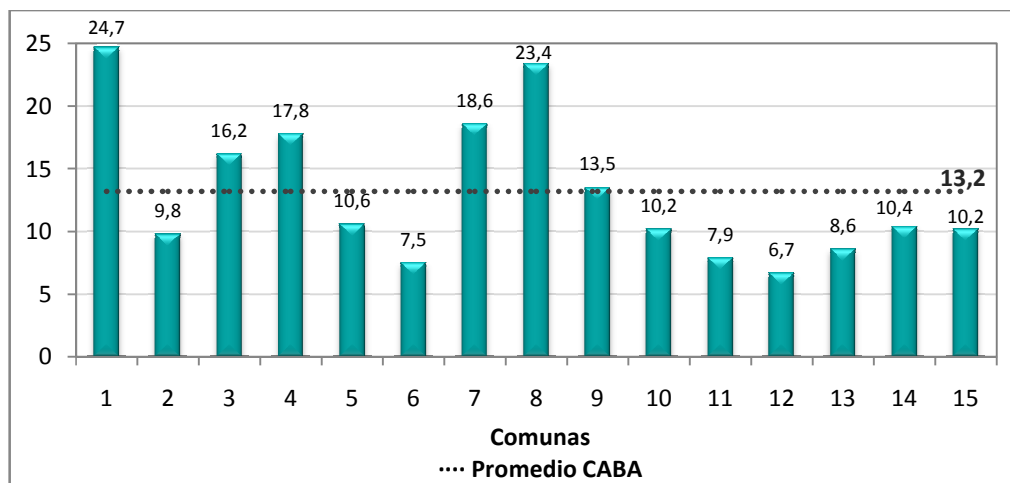
Según los datos del censo 2010 las comunas que presentaron un mayor porcentaje de población total nacida en el extranjero fueron la 1 (24%), la 7 (19%) y la 8 (23%). El porcentaje para la CABA fue de 13,2 puntos porcentuales.



GOBIERNO DE LA CIUDAD DE BUENOS AIRES

Ministerio de Educación
"2014. Año de las Letras Argentinas"

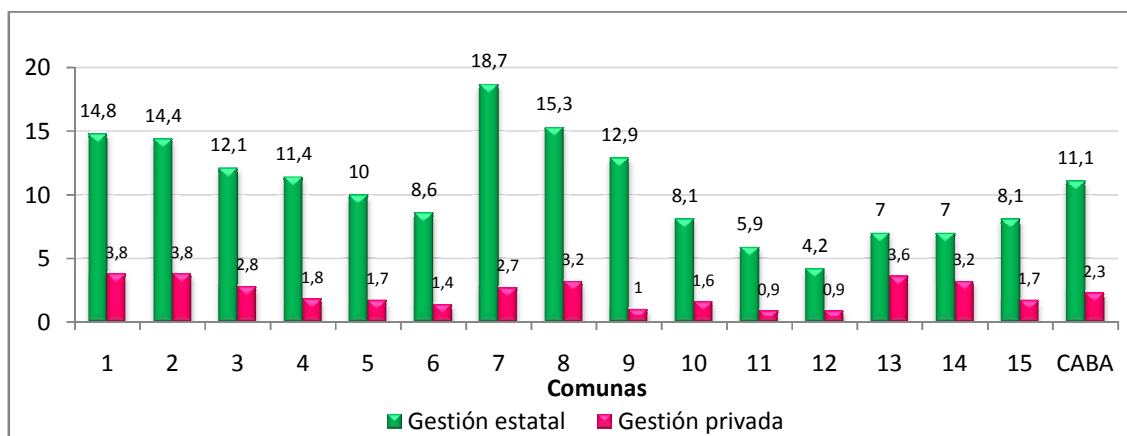
Gráfico 9: Población extranjera por comuna. En porcentaje. Año 2010. CABA.



Fuente: Elaboración propia en base a datos del Censo Nacional de Población, Hogares y Viviendas - INDEC. Año 2010.

Las comunas con mayor porcentaje de matrícula extranjera en el sector de gestión estatal son las 7 y 8 con valores superiores a los diez puntos porcentuales. En el sector privado, las comunas con mayor porcentaje de matrícula extranjera son la 1 y la 2 con un valor cercano a los cuatro puntos porcentuales. Por otro lado, las comunas 11 y 12 presentan el menor porcentaje de matrícula extranjera para ambos sectores de gestión (menor al 6% en el sector estatal y al 1% en el privado).

Gráfico 10: Matrícula extranjera por comuna y por sector de gestión. En porcentaje. Año 2011. CABA.



Fuente: Relevamiento Anual 2011 - Gerencia Operativa de Investigación y Estadística (GOIyE) - Dirección General de Evaluación de la Calidad Educativa (DGECE) - Ministerio de Educación de la Ciudad Autónoma de Buenos Aires.

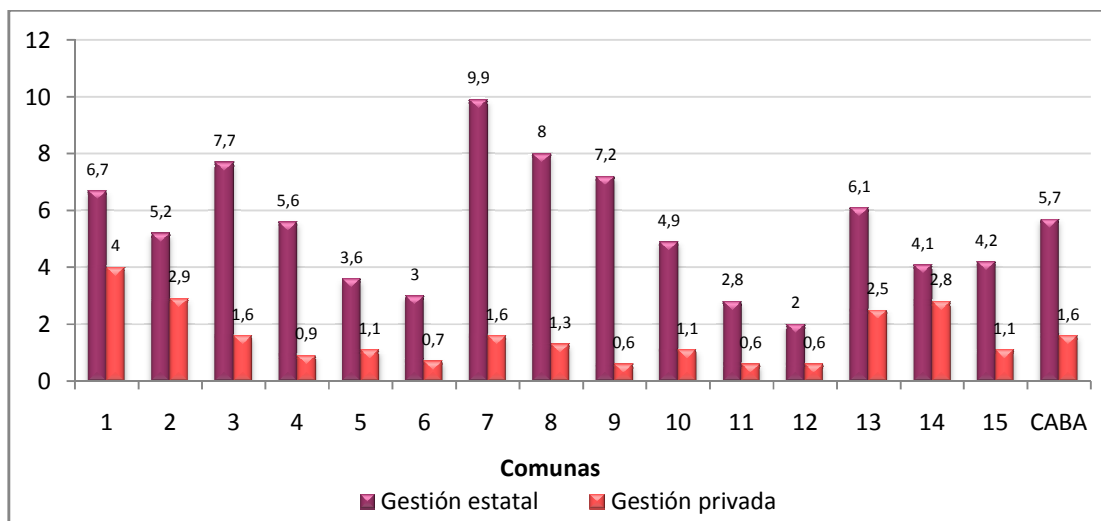


GOBIERNO DE LA CIUDAD DE BUENOS AIRES

Ministerio de Educación
"2014. Año de las Letras Argentinas"

Para el nivel de educación inicial, las comunas con mayor porcentaje de matrícula extranjera son la 7 y la 8 en el sector estatal (mayor o igual al 8%), y las comunas 1 y 2 en el sector privado (entre 3 y 4 %). Por otro lado, las comunas 11 y 12 son las de menor porcentaje de estudiantes extranjeros en ambos sectores de gestión (menor al 3% para el sector estatal, y 0,6 % para el sector privado).

Gráfico 11: Matrícula extranjera por comuna y sector de gestión, para el nivel inicial de educación común. En porcentaje. Año 2011. CABA.



Fuente: Relevamiento Anual 2011 - Gerencia Operativa de Investigación y Estadística (GOIyE) - Dirección General de Evaluación de la Calidad Educativa (DGECE) - Ministerio de Educación de la Ciudad Autónoma de Buenos Aires.

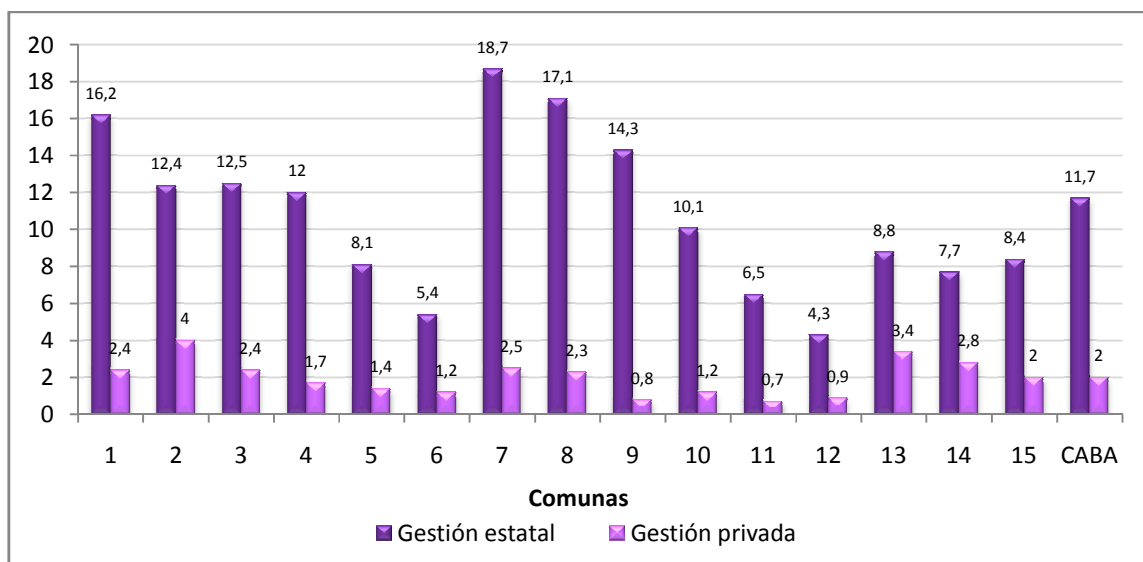
En el nivel primario, el mayor porcentaje de matrícula extranjera se da en las comunas 7 y 8 para el sector de gestión estatal (superior al 17%), y en la 2 y la 13 para el sector privado (alrededor de 3,5%). Las comunas con menor porcentaje de matrícula extranjera son la 6 y la 12 en el sector estatal (menos del 6%), y las comunas 9 y 11 en el sector privado (menos de un punto porcentual).



GOBIERNO DE LA CIUDAD DE BUENOS AIRES

Ministerio de Educación
"2014. Año de las Letras Argentinas"

Gráfico 12: Matrícula extranjera por comuna y sector de gestión, para el nivel primario de educación común. En porcentaje. Año 2011. CABA.



Fuente: Relevamiento Anual 2011 - Gerencia Operativa de Investigación y Estadística (GOIyE) - Dirección General de Evaluación de la Calidad Educativa (DGECE) - Ministerio de Educación de la Ciudad Autónoma de Buenos Aires.

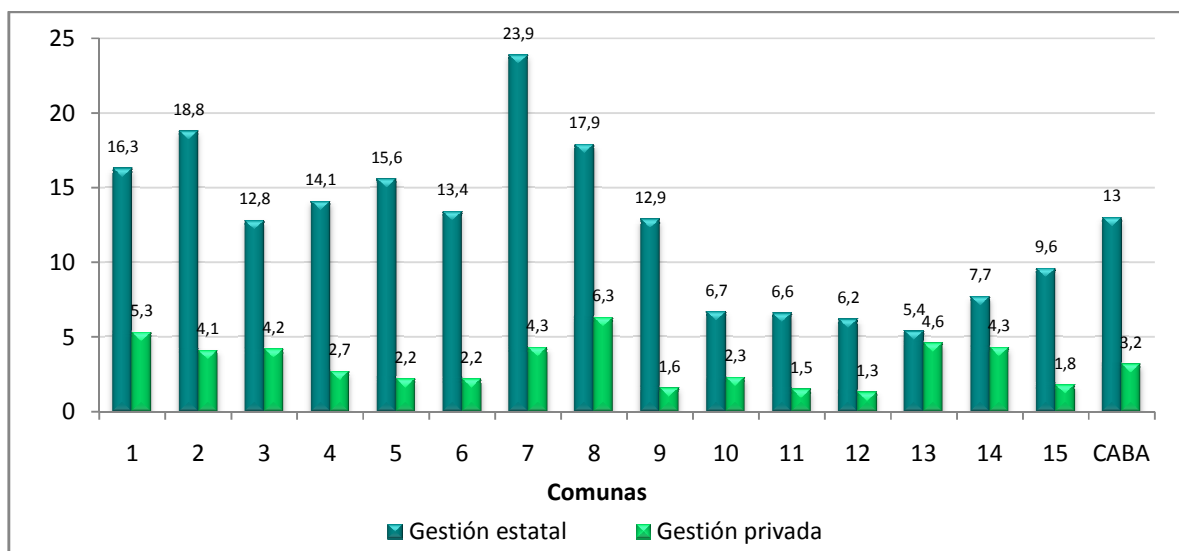
En el nivel medio, las comunas con mayor porcentaje de matrícula extranjera son la 2 y la 7 en el sector de gestión estatal (valores mayores a los 18 puntos porcentuales) y las comunas 1 y 8 en el sector privado (más del 5%). Con el menor porcentaje de matrícula extranjera se destacan las comunas 12 y 13 en el sector estatal (aproximadamente un 6%), y la 11 y la 12 en el sector privado (menos de 1,5 puntos porcentuales).



GOBIERNO DE LA CIUDAD DE BUENOS AIRES

Ministerio de Educación "2014. Año de las Letras Argentinas"

Gráfico 13: Matrícula extranjera por comuna y sector de gestión, para el nivel medio de educación común. En porcentaje. Año 2011. CABA.



Fuente: Relevamiento Anual 2011 - Gerencia Operativa de Investigación y Estadística (GOIyE) - Dirección General de Evaluación de la Calidad Educativa (DGECE) - Ministerio de Educación de la Ciudad Autónoma de Buenos Aires.

III. Análisis por distrito escolar

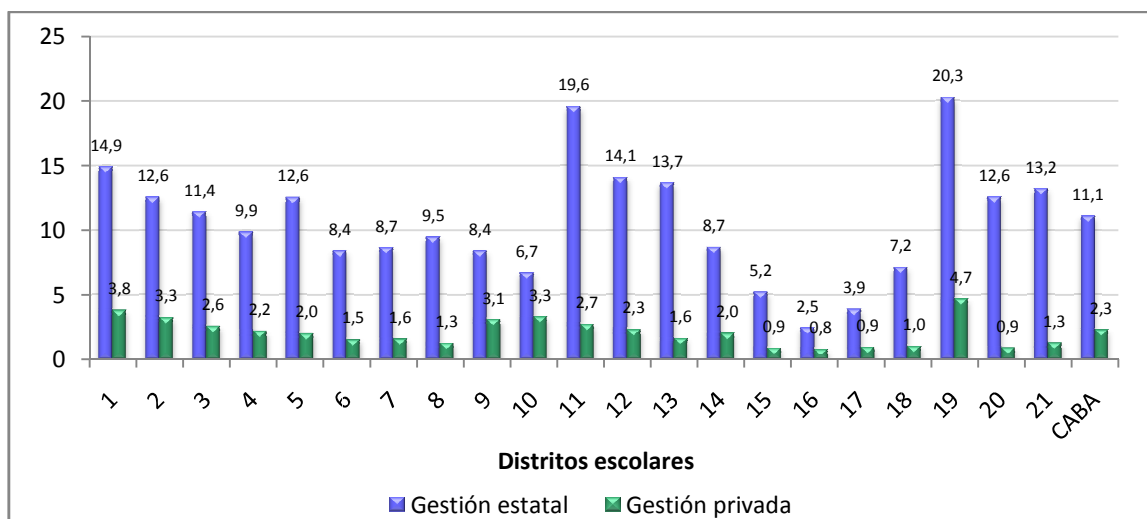
La misma distinción realizada previamente por comuna, puede realizarse a nivel distrito escolar. Para el sector de gestión estatal los distritos escolares con mayor porcentaje de matrícula extranjera son el 11 y el 19 (valor promedio del 20%), y para el sector privado son los distritos 1 y 19 (valor promedio del 4%). El menor porcentaje de matrícula extranjera se da para los distritos 16 y 17 en ambos sectores de gestión (valor menor a los 4 puntos porcentuales para el sector estatal, y valor menor al 1% para el sector privado).



GOBIERNO DE LA CIUDAD DE BUENOS AIRES

Ministerio de Educación
"2014. Año de las Letras Argentinas"

Gráfico 14: Matrícula extranjera por distrito escolar y sector de gestión. En porcentaje. Año 2011.
CABA.



Fuente: Relevamiento Anual 2011 - Gerencia Operativa de Investigación y Estadística (GOIyE) - Dirección General de Evaluación de la Calidad Educativa (DGECE) - Ministerio de Educación de la Ciudad Autónoma de Buenos Aires.

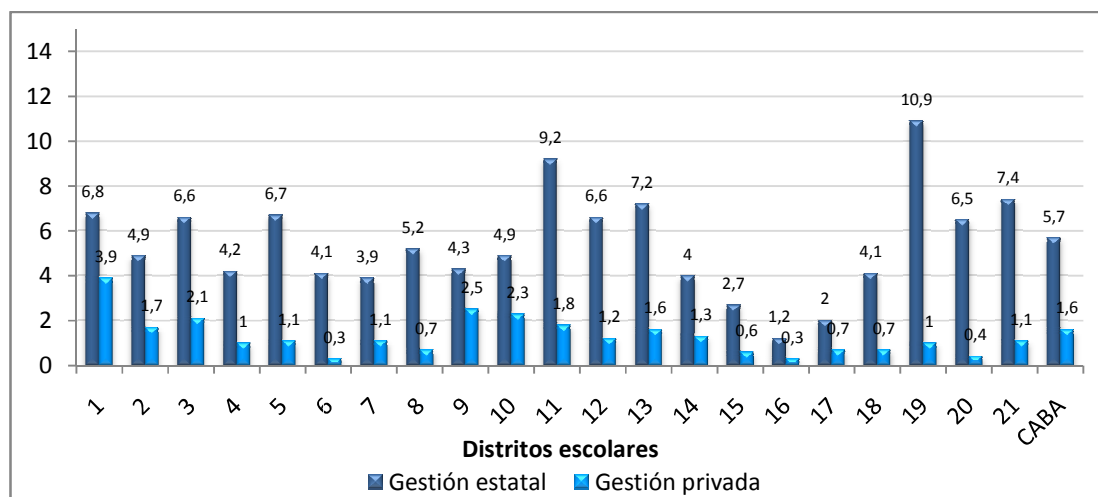
Al realizar la distinción por nivel educativo, el nivel inicial tiene un mayor porcentaje de matrícula extranjera en los distritos escolares 11 y 19 para el sector de gestión estatal (valor aproximado del 10%), y en los distritos 1 y 9 para el sector privado (mayor al 2,5%). Los distritos con menor porcentaje de matrícula extranjera son el 16 y el 17 en el sector estatal (menor al 2%), y el 6 y el 16 en el sector privado (alrededor del 0,3%).



GOBIERNO DE LA CIUDAD DE BUENOS AIRES

Ministerio de Educación
"2014. Año de las Letras Argentinas"

Gráfico 15: Matrícula extranjera por distrito escolar y sector de gestión, para el nivel inicial de educación común. En porcentaje. Año 2011. CABA.



Fuente: Relevamiento Anual 2011 - Gerencia Operativa de Investigación y Estadística (GOIyE) - Dirección General de Evaluación de la Calidad Educativa (DGECE) - Ministerio de Educación de la Ciudad Autónoma de Buenos Aires.

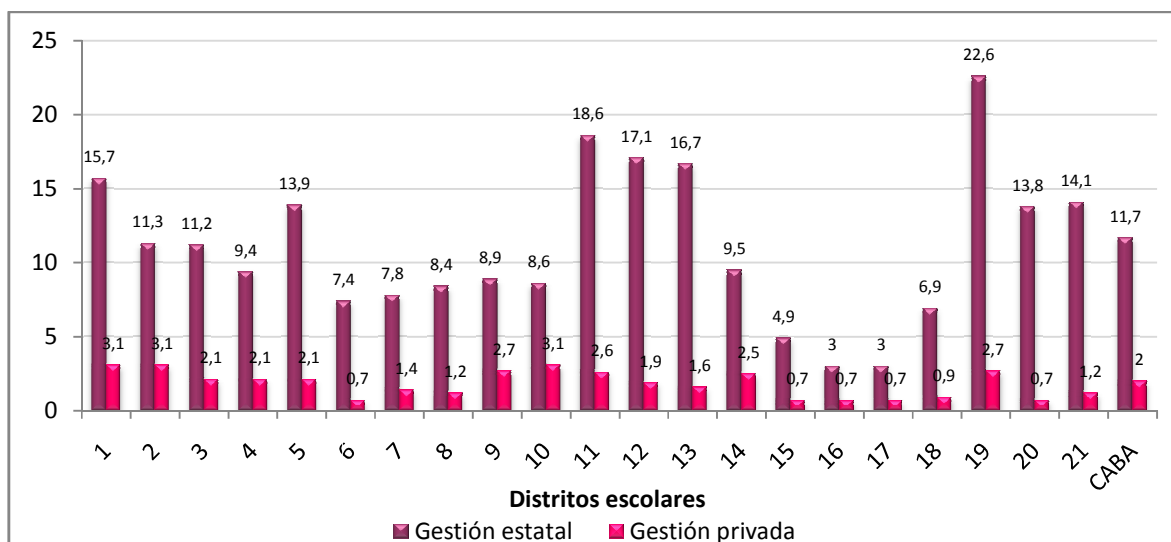
El nivel primario presenta un mayor porcentaje de matrícula extranjera en los distritos escolares 11 y 19 para el sector estatal (valores superiores al 18%), y en los distritos 1, 2 y 10 para el sector privado (alrededor del 3%). El menor porcentaje de matrícula extranjera se da en los distritos escolares 16 y 17 para el sector estatal (3 puntos porcentuales), y en los distritos 6, 15, 16, 17 y 20 para el sector privado (valor del 0,7%).



GOBIERNO DE LA CIUDAD DE BUENOS AIRES

Ministerio de Educación
"2014. Año de las Letras Argentinas"

Gráfico 16: Matrícula extranjera por distrito escolar y sector de gestión, para el nivel primario de educación común. En porcentaje. Año 2011. CABA.



Fuente: Relevamiento Anual 2011 - Gerencia Operativa de Investigación y Estadística (GOIyE) - Dirección General de Evaluación de la Calidad Educativa (DGECE) - Ministerio de Educación de la Ciudad Autónoma de Buenos Aires.

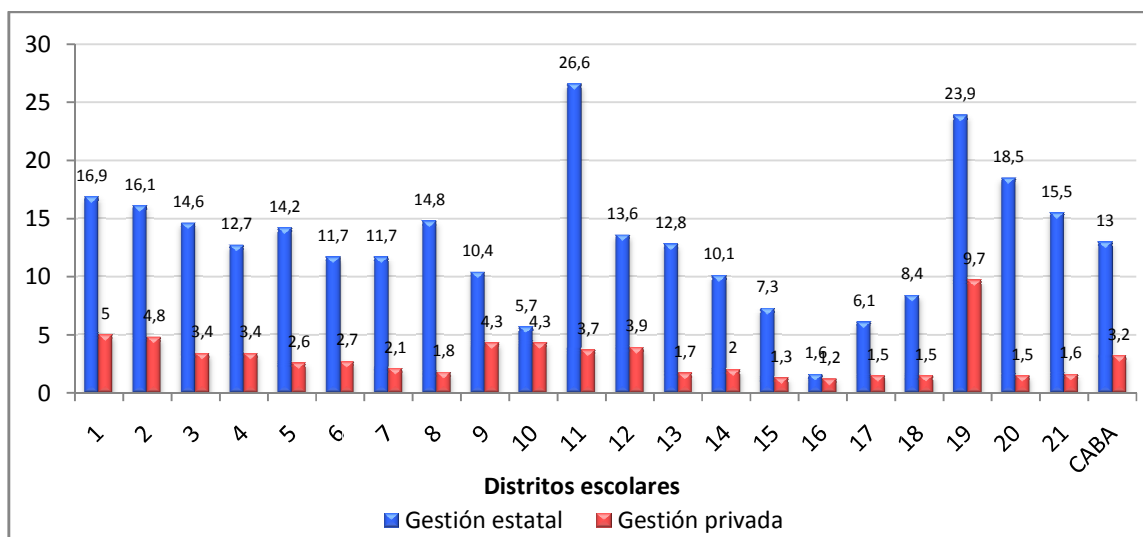
En el nivel medio, el mayor porcentaje de matrícula extranjera se da para los distritos 11 y 19 en el sector estatal (mayor al 23%), y para el 2 y el 19 en el sector privado (entre 4 y 10%). El menor porcentaje de matrícula extranjera se presenta en los distritos escolares 10 y 16 del sector estatal (menor al 6%), y en los distritos 15 y 16 del sector privado (menor al 1,3%).



GOBIERNO DE LA CIUDAD DE BUENOS AIRES

Ministerio de Educación
"2014. Año de las Letras Argentinas"

Gráfico 17: Matrícula extranjera por distrito escolar y sector de gestión, para el nivel medio de educación común. En porcentaje. Año 2011. CABA.



Fuente: Relevamiento Anual 2011 - Gerencia Operativa de Investigación y Estadística (GOIyE) - Dirección General de Evaluación de la Calidad Educativa (DGECE) - Ministerio de Educación de la Ciudad Autónoma de Buenos Aires.

IV. Conclusión

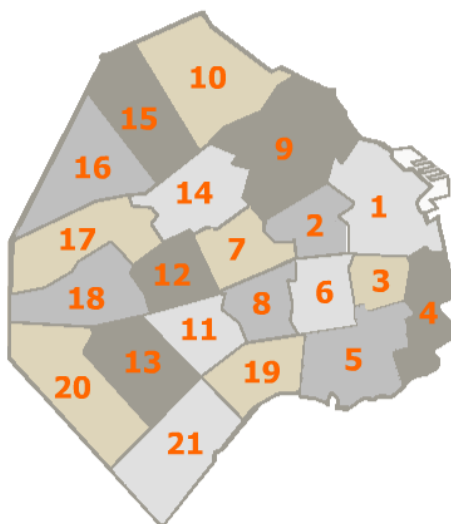
En resumen, no se presentaron grandes modificaciones en los aspectos descriptivos de la matrícula extranjera en la CABA entre 2010 y 2011. En líneas generales, esta representa alrededor del 6,7% de la matrícula total, siendo dos tercios del total de matrícula extranjera alumnos provenientes de países limítrofes. Por otro lado, es mayor la matrícula extranjera en las escuelas de gestión estatal, y en el nivel primario de educación. Las comunas con mayor matrícula extranjera son la 7 y la 8; y entre las de menor porcentaje de matrícula extranjera se encuentran la 11 y la 12. A nivel distrito escolar, los distritos con mayor proporción de matrícula extranjera son el 11 y el 19; y los de menor son los distritos 16 y 17.



V. Anexo

[illegible]

Mapa de los distritos escolares de la Ciudad Autónoma de Buenos Aires



Dirección General de Evaluación de la Calidad Educativa – Av. Pte. Roque Sáenz Peña 788, 8vo (C1035ABA) – CABA 18