



Dirección General de Evaluación
de la Calidad Educativa



El estado de la Educación en la Ciudad de Buenos Aires

buenosaires.gob.ar/educacion [f/educacionGCBA](#) [e/educGCBA](#)



Buenos Aires Ciudad

EN TODO ESTÁS VOS

Jefe de Gobierno
Mauricio Macri

Ministro de Educación
Esteban Bullrich

Jefe de Gabinete
Diego Fernández

Subsecretaria de Gestión Educativa y Coordinación Pedagógica
Ana María Ravaglia

Subsecretario de Gestión Económica Financiera y Administración de Recursos
Carlos Regazzoni

Subsecretario de Políticas Educativas y Carrera Docente
Alejandro Finocchiaro

Subsecretaria de Inclusión Escolar y Comunidad Educativa
María Soledad Acuña

Directora General de Evaluación de la Calidad Educativa
Silvia Montoya

Siglas y acrónimos

Dinece	Dirección Nacional de Información y Evaluación de la Calidad Educativa
IDH	Índice de Desarrollo Humano
Indec	Instituto Nacional de Estadística y Censos
IPC	Índice de Precios al Consumidor
ONE	Operativo Nacional de Evaluación
PBG	Producto Bruto Geográfico
PNUD	Programa de las Naciones Unidas para el Desarrollo

El estado de la educación en la Ciudad

La devolución de información al sistema educativo promueve análisis y diagnósticos que permitan mejorar las prácticas de los principales actores y la calidad de la formación de los estudiantes.

La presente publicación es un primer avance en la creación de un Sistema Jurisdiccional de Indicadores Educativos que se pretende constituyan un elemento para evaluar la equidad y calidad de la educación en la Ciudad Autónoma de Buenos Aires y ayuden en el diseño de proyectos de política educativa en aras de elevar la calidad de los servicios educativos ofrecidos por la Ciudad.

El documento se organiza en siete dimensiones: contexto, dimensión del sistema, acceso a la educación, eficiencia interna, recursos financieros, logros educativos e impacto.

La información publicada proviene de distintas fuentes: Coordinación General de Estudio de Costos del Sistema Educativo y Dirección Nacional de Información y Evaluación de la Calidad Educativa (Diniece) del Ministerio de Educación de la Nación, Instituto Nacional de Estadística y Censos (Indec), Ministerio de Economía y Finanzas Públicas y Programa de Naciones Unidas para el Desarrollo (PNUD).

Silvia Montoya

Directora General de Evaluación de la Calidad Educativa

Agosto de 2012

ÍNDICE

Descripción de las dimensiones	Pág. 8
Contexto	Pág. 9
Gráfico 1/Indicadores de contexto. Ciudad Autónoma de Buenos Aires. Alrededor de 2010.	Pág. 10
Cuadro 1/Indicadores de contexto. Ciudad Autónoma de Buenos Aires y total país. Alrededor de 2010.	Pág. 11
Dimensión del sistema educativo	Pág. 12
Matrícula	Pág. 13
Gráfico 2/Matrícula total por tipo de educación y modalidad. Año 2011.	Pág. 13
Gráfico 3/Matrícula de la educación formal por modalidad y tipo de gestión. Año 2011	Pág. 14
Gráfico 4/Evolución de la matrícula formal por modalidad y tipo de gestión. Años de 2000 a 2011. Año base 2000= 100.	Pág. 14
Gráfico 5/Matrícula de educación común por tipo de gestión y comuna. Año 2011.	Pág. 15
Gráfico 6/Alumnos de educación común por nivel educativo. Año 2011.	Pág. 15
Gráfico 7/Alumnos de educación común por nivel educativo y tipo de gestión. Año 2011.	Pág. 16
Gráfico 8/Alumnos de educación común por nivel educativo y comuna. En miles. Año 2011.	Pág. 17
Gráfico 9/Alumnos de educación común por nivel educativo, tipo de gestión y comuna. En porcentaje. Año 2011.	Pág. 17
Gráfico 10/Alumnos de nacionalidad extranjera inscriptos en la educación común. En porcentaje. Años 2006 a 2010.	Pág. 18
Unidades educativas	Pág. 19
Gráfico 11/Unidades educativas de educación común por nivel educativo y tipo de gestión. Año 2011.	Pág. 19
Gráfico 12/Unidades educativas de educación común por nivel, comuna y tipo de gestión. Año 2011.	Pág. 19
Secciones	Pág. 20
Gráfico 13/Secciones de educación común del nivel inicial, primario y medio. Año 2011.	Pág. 20
Gráfico 14/Secciones de educación común del nivel inicial, primario y medio por tipo de gestión y comuna. Año 2011.	Pág. 21
Alumnos por sección	Pág. 22
Gráfico 15/Alumnos por sección del nivel inicial, primario y medio de educación común. Año 2011.	Pág. 22
Gráfico 16/Alumnos por sección del nivel inicial de gestión estatal por comuna. Mínimo y Máximo. Año 2011.	Pág. 23
Gráfico 17/Alumnos por sección del nivel inicial de gestión privada por comuna. Mínimo y Máximo. Año 2011.	Pág. 23
Gráfico 18/Alumnos por sección del nivel primario de gestión estatal por comuna. Mínimo y Máximo. Año 2011.	Pág. 24
Gráfico 19/Alumnos por sección del nivel primario de gestión privada por comuna. Mínimo y Máximo. Año 2011.	Pág. 24
Gráfico 20/Alumnos por sección del nivel medio de gestión estatal por comuna. Mínimo y Máximo. Año 2011.	Pág. 25
Gráfico 21/Alumnos por sección del nivel medio de gestión privada por comuna. Mínimo y Máximo. Año 2011.	Pág. 25
Formación docente	Pág. 26

Gráfico 22/ Ingresantes a estudios de formación docente por tipo de establecimiento. Años 2005 a 2011. Ciudad Autónoma de Buenos Aires.	Pág. 26
Gráfico 23/Ingresantes a estudios de formación docente por sexo. Años 2005 a 2011. Ciudad Autónoma de Buenos Aires. En porcentaje.	Pág. 26
Gráfico 24/Matricula del nivel superior común de formación docente por tipo de gestión. En porcentaje. Ciudad Autónoma de Buenos Aires. Año 2011.	Pág. 27
Gráfico 25/Egresados del nivel superior común de formación docente por tipo de gestión. Ciudad Autónoma de Buenos Aires. Año 2009 a 2011.	Pág. 27
Gráfico 26/Carreras ofrecidas por nivel, disciplina y tipo de gestión. Ciudad Autónoma de Buenos Aires. Año 2011.	Pág. 28
Gráfico 27/Edificios y establecimientos educativos según dependencia y tipo de gestión. Ciudad Autónoma de Buenos Aires. Años 2008 a 2010.	Pág. 28
Cuadro 2/Docentes en establecimientos educativos de educación formal. Año 2004.	Pág. 29
Gráfico 28/Docentes en establecimientos educativos de educación formal en actividad por sexo y grupo de edades. En porcentaje. Año 2004.	Pág. 29
Gráfico 29/Docentes de educación común en actividad por tipo de gestión. En porcentaje. Año 2004.	Pág. 29
Gráfico 30/Docentes de educación común en actividad por años de antigüedad. En porcentaje. Año 2004.	Pág. 30
Gráfico 31/Docentes de educación común en actividad por nivel educativo y tipo de gestión. En porcentaje. Año 2004.	Pág. 30
Acceso a la educación	Pág. 31
Gráfico 32/Tasa de escolarización por grupo de edad. Ciudad Autónoma de Buenos Aires. Año 2010. En porcentaje.	Pág. 32
Gráfico 33/Tasas netas de escolarización por nivel educativo. Ciudad Autónoma de Buenos Aires. Años 2007 a 2010.	Pág. 32
Eficiencia interna	Pág. 33
Gráfico 34/Tasa de promoción por nivel educativo y tipo de gestión. Ciudad Autónoma de Buenos Aires. Años 2004 y 2009.	Pág. 34
Gráfico 35/Tasa de salidos sin pase por nivel educativo y tipo de gestión. Ciudad Autónoma de Buenos Aires. Años 2004 y 2009.	Pág. 34
Gráfico 36/Tasa de repetición por nivel educativo y tipo de gestión. Ciudad Autónoma de Buenos Aires. Años 2005 y 2010.	Pág. 35
Gráfico 37/Tasa de sobreedad por nivel educativo y tipo de gestión. Ciudad Autónoma de Buenos Aires. Años 2005 y 2010.	Pág. 35
Recursos financieros	Pág. 36
Gráfico 38/Gasto educativo como porcentaje del gasto público total y como porcentaje del Producto Bruto Geográfico (PBG). Años 2000 a 2010.	Pág. 37
Cuadro 3/Gasto educativo de la Ciudad Autónoma de Buenos Aires. Años 2001 a 2010.	Pág. 37
Gráfico 39/Gasto educativo por nivel de enseñanza. En porcentaje. Años 2001 a 2010.	Pág. 38
Gráfico 40/Gasto educativo por objeto del gasto. En porcentaje. Años 2001 a 2010.	Pág. 38
Gráfico 41/Gasto por alumno en establecimientos de gestión estatal por nivel educativo. En pesos corrientes. Año 2010.	Pág. 39
Gráfico 42/Gasto por alumno en establecimientos de gestión estatal por nivel educativo. En pesos constantes de 2010. Año 2001 = Base 100.	Pág. 39
Gráfico 43/Gasto por alumno en establecimientos de gestión estatal como porcentaje de Producto Bruto Geográfico (PBG) por nivel educativo. Año 2010.	Pág. 40

Gráfico 44/Gasto por alumno en establecimientos de gestión estatal/recursos fiscales totales por persona. Total país y jurisdicciones seleccionadas. Año 2010.	Pág. 40
Gráfico 45/Gasto de capital por alumno en establecimientos de gestión estatal. Total país y jurisdicciones seleccionadas. Año 2010. En pesos corrientes de 2010.	Pág. 40
Logros educativos	Pág. 41
Gráfico 46/Resultado de Aprendizaje Operativo Nacional de Evaluación (ONE). Último año de estudios del nivel primario. Matemática. País y Ciudad Autónoma de Buenos Aires. Año 2010.	Pág. 42
Gráfico 47/ Resultado de Aprendizaje Operativo Nacional de Evaluación (ONE). Último año de estudios del nivel primario. Lengua. País y Ciudad Autónoma de Buenos Aires. Año 2010	Pág. 42
Gráfico 48/Resultado de Aprendizaje Operativo Nacional de Evaluación (ONE). Último año de estudios del nivel medio. Matemática. País y Ciudad Autónoma de Buenos Aires. Año 2010.	Pág. 42
Gráfico 49/Resultado de Aprendizaje Operativo Nacional de Evaluación (ONE). Último año de estudios del nivel medio. Lengua. País y Ciudad Autónoma de Buenos Aires. Año 2010	Pág. 43
Impacto	Pág. 44
Gráfico 50/Población de 25 años a más por nivel educativo alcanzado. Ciudad Autónoma de Buenos Aires y Total país. En porcentaje. Año 2010.	Pág. 45
Gráfico 51/Promedio de años de escolarización de la población de 25 años y más. Ciudad Autónoma de Buenos Aires. Años 2002 a 2010.	Pág. 45
Gráfico 52/Tasa de empleo por máximo nivel educativo y total. Ciudad Autónoma de Buenos Aires. Año 2010.	Pág. 46
Gráfico 53/Tasa de desocupación por máximo nivel educativo y total. Ciudad Autónoma de Buenos Aires. Año 2010.	Pág. 46
Definiciones de indicadores utilizados	Pág. 47

Descripción de las dimensiones

El conjunto básico de variables que se pone a disposición intenta reflejar las principales características demográficas, socioeconómicas y educativas de la Ciudad Autónoma de Buenos Aires.

La información se presenta agrupada en siete dimensiones: contexto, dimensión del sistema, acceso a la educación, eficiencia interna, recursos financieros, logros educativos e impacto, las cuales se corresponden con un enfoque sistémico del sistema educativo. Cada categoría está integrada por un conjunto de variables e indicadores que muestran las principales características de cada dimensión. Esta selección de información puede ser expandida en futuras publicaciones.

Contexto

Las variables agrupadas bajo esta dimensión sirven para caracterizar las condiciones demográficas, socioeconómicas y culturales en las que se desarrolla la educación en la Ciudad. Dentro de este grupo se presentan datos generales de la población; el Índice de Desarrollo Humano (IDH) que identifica los avances en tres aspectos básicos que hace a la calidad de vida de la población: gozar de una vida larga, contar con buena educación y disfrutar de un nivel de vida decoroso (para más información respecto de los indicadores se sugiere consultar el glosario al final de la publicación); y la capacidad financiera de la Ciudad en términos de generación de recursos fiscales por persona.

Dimensión del sistema

Se compone de indicadores y variables correspondientes a la demanda y la oferta educativa y la relación entre ambas. En particular, se presentan datos de la matrícula, unidades educativas, sección, alumnos por sección y docentes desagregados por niveles educativos y características específicas.

Acceso a la educación

Estos indicadores buscan reflejar en qué medida los niños y jóvenes participan del sistema educativo de la Ciudad. Se presentan datos que miden el acceso independientemente de relación entre la edad de los alumnos y la edad teórica del nivel que cursan (tasa de escolarización) y variables que hacen esta diferenciación (tasa neta de escolarización).

Eficiencia interna

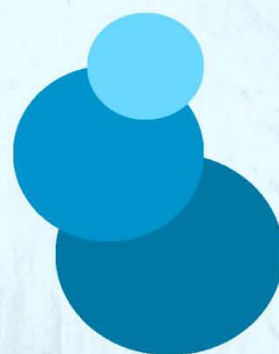
Se presentan indicadores que muestran la promoción, la repetición, la sobreedad de los alumnos y los salidos sin pase del sistema educativo porteño. Esta dimensión permite observar el flujo de alumnos del sistema.

Recursos financieros

Se componen de un conjunto de indicadores que permite mostrar el esfuerzo financiero sectorial, la evolución de la inversión en educación, el gasto por nivel, por objeto del gasto, por alumno en cada nivel y el gasto de capital por alumno que se compone principalmente de la inversión en infraestructura del sector.

Logros educativos e Impacto

Los indicadores de logros de aprendizaje e impacto manifiestan los avances del sistema educativo a través del éxito escolar de los alumnos mediante las pruebas de evaluación, títulos que consiguen y su inserción en el mercado del trabajo.



Contexto

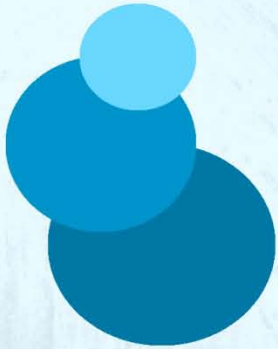
Gráfico 1/Indicadores de contexto. Ciudad Autónoma de Buenos Aires. Alrededor de 2010.



Cuadro 1/Indicadores de contexto. Ciudad Autónoma de Buenos Aires y total país. Alrededor de 2010.

Variable	Ciudad Autónoma de Buenos Aires	Total país
Población total. En millones	2,9	40,1
Población entre 5 y 17 años de edad. En miles	399,4	8.996,1
Porcentaje de la población en edad escolar (entre 5 y 17 años)	13,8	22,4
Población extranjera. En miles	381,8	1.806,0
Población extranjera en % del total de la población	13,2	4,5
Población entre 5 y 19 años de edad. En miles	433,4	10.231,6
Población extranjera entre 5 y 19 años de edad. En miles	41,2	195,2
Población extranjera entre 5 y 19 años de edad como % del total de la población del mismo tramo de edad	9,5	1,9
Tasa de analfabetismo (de 10 años de edad a más)	0,5	1,9
Tasa de mortalidad infantil (por mil nacidos vivos)	8,5	12,1
Índice de Desarrollo Humano (IDH)	0,876	0,830
Porcentaje de población urbana	100,0	89,4
Densidad de población (habitantes por km ²)	14.450,8	10,7
Recursos fiscales por habitante. En pesos corrientes de 2010	5.992	4.160
Ingresos tributarios por Coparticipación Federal de Impuestos por habitante. En pesos corrientes de 2010	642	2.480
Empleados públicos por cada 1.000 habitantes	46	45

Fuentes: Dirección General de Evaluación de la Calidad Educativa del Ministerio de Educación sobre la base de los datos del Instituto Nacional de Estadística y Censos (Indec), Ministerio de Economía y Finanzas Públicas y Programa de las Naciones Unidas el Desarrollo (PNUD).

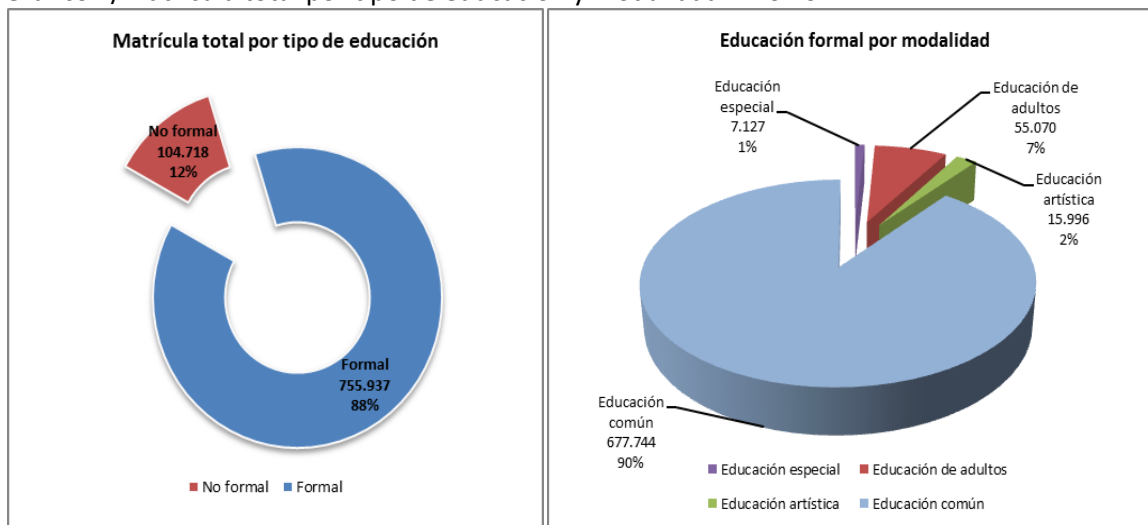


Dimensión del sistema educativo

Matrícula

- El sistema educativo porteño atiende a poco más de **860 mil estudiantes**. Este cifra representa el 30% del total de la población de la Ciudad (casi 2,9 millones de personas). De esta matrícula, el 88% estudia en la educación formal que corresponde a la formación regular ofrecida por el sistema. El 12% lo hace en un tipo de oferta que agrupa a diversas propuestas educativas no escolarizadas y disponibles para el conjunto de la población sin restricciones de edad y condiciones de diplomas previos.

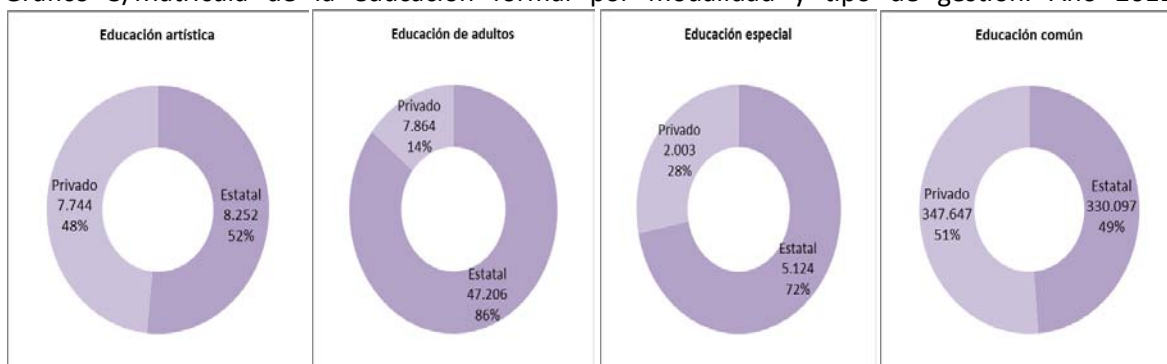
Gráfico 2/Matrícula total por tipo de educación y modalidad. Año 2011.



Fuente: Dirección General de Evaluación de la Calidad Educativa del Ministerio de Educación sobre la base del Relevamiento Anual de la Gerencia Operativa de Investigación y Estadística.

- La educación formal se compone de cuatro modalidades de educación (común, de adultos, especial y artística) que son planificadas según las necesidades y los requerimientos de la población. De este grupo de propuestas, la educación común y la de adultos atienden al 97% del total de los inscriptos. La educación especial y la artística ofrecen alternativas de educación destinadas a la población con necesidades especiales (1% del total de la matrícula) y con intereses de formación relacionados con el arte (2% del total).
- De cada dos inscriptos en la educación común y artística, uno pertenece a una escuela de gestión estatal y otro a un establecimiento de gestión privada.
- La educación de adultos registra la participación estatal más elevada que la del resto de modalidades: 86% de sus inscripciones pertenece a escuelas de gestión estatal.

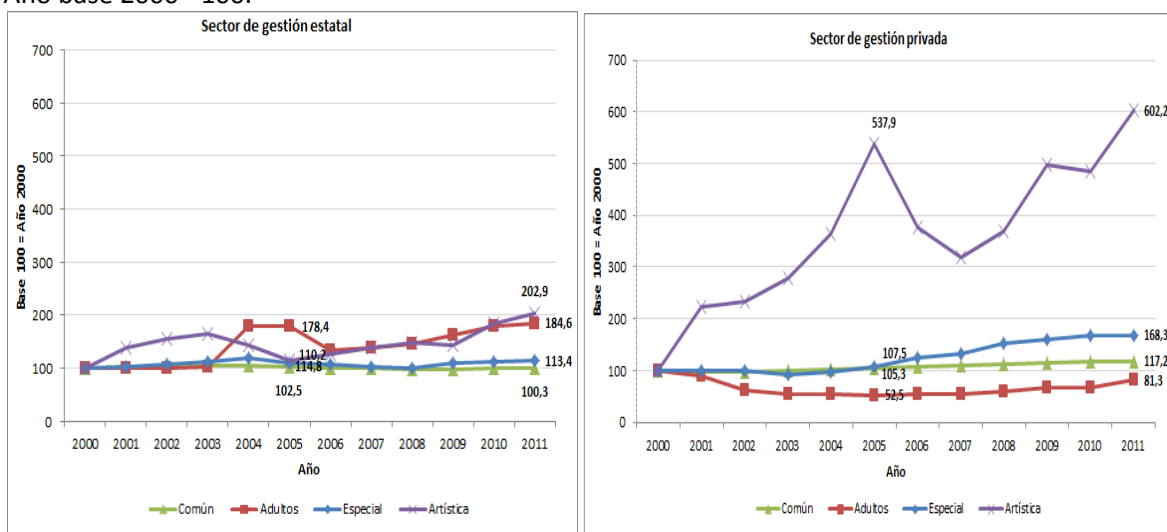
Gráfico 3/Matrícula de la educación formal por modalidad y tipo de gestión. Año 2011.



Fuente: Dirección General de Evaluación de la Calidad Educativa del Ministerio de Educación sobre la base del Relevamiento Anual 2011 de la Gerencia Operativa de Investigación y Estadística.

- Entre los años 2000 y 2010, en los establecimientos de gestión estatal las inscripciones de la educación artística y de adultos se incrementaron en casi el doble.
- En el mismo período, en las escuelas de gestión privada la educación artística creció prácticamente cinco veces.

Gráfico 4/Evolución de la matrícula formal por modalidad y tipo de gestión. Años de 2000 a 2011. Año base 2000= 100.

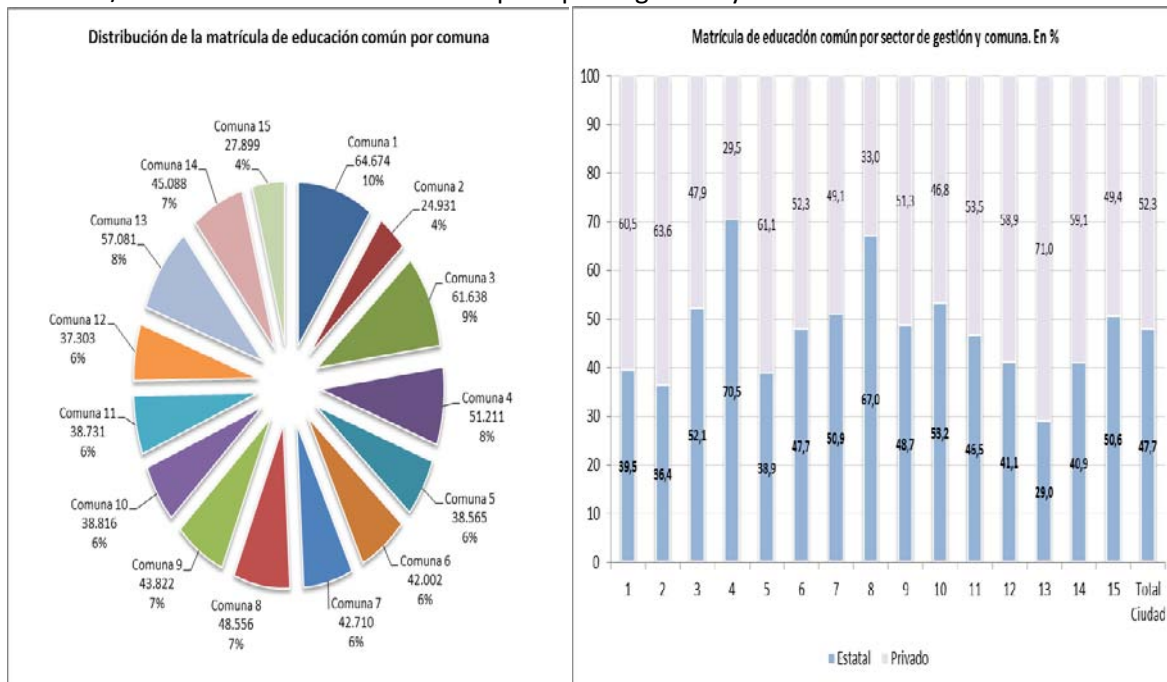


Fuente: Dirección General de Evaluación de la Calidad Educativa del Ministerio de Educación sobre la base de los datos de los Relevamientos Anuales 2000 a 2011 de la Gerencia Operativa de Investigación y Estadística.

- Del total de las comunas de la Ciudad, la comuna 1 y la 3 registran la mayor participación en el total de la matrícula de educación común: 10% y 9%, respectivamente.
- La comuna 4 presenta el porcentaje más elevado de matrícula de gestión estatal: el 71% de sus inscripciones pertenecen a establecimientos de gestión estatal.

- La comuna 13 posee el porcentaje más elevado de matrícula en escuelas privadas: el 71% de sus inscripciones se realiza en establecimientos de gestión estatal.

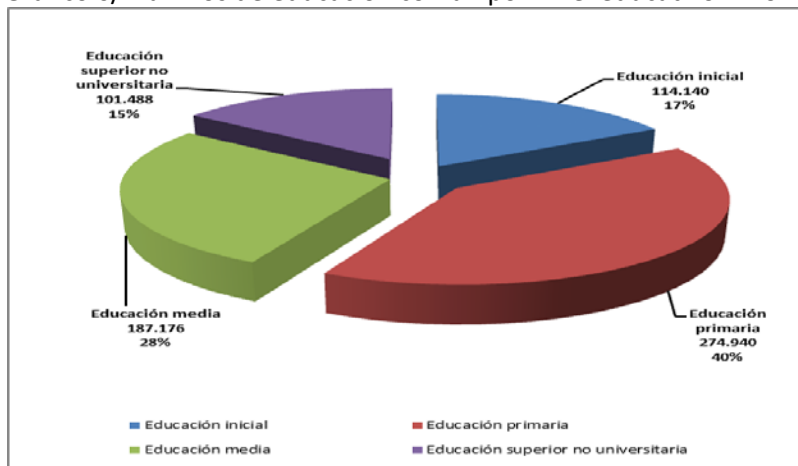
Gráfico 5/Matrícula de educación común por tipo de gestión y comuna. Año 2011.



Fuente: Dirección General de Evaluación de la Calidad Educativa del Ministerio de Educación sobre la base de los datos del Relevamiento Anual 2011 de la Gerencia Operativa de Investigación y Estadística..

- De cada 10 alumnos de la educación común, cuatro asisten a una escuela del nivel primario, tres a una del nivel medio y el resto a un establecimiento de educación inicial y superior no universitaria.

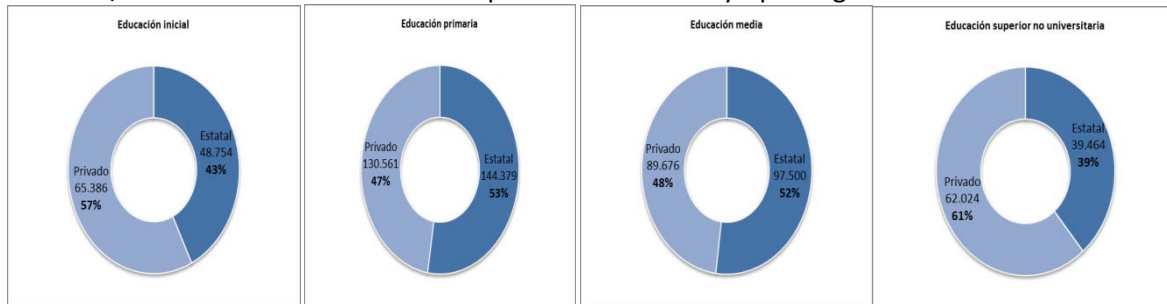
Gráfico 6/Alumnos de educación común por nivel educativo. Año 2011.



Fuente: Dirección General de Evaluación de la Calidad Educativa del Ministerio de Educación sobre la base de los datos del Relevamiento Anual 2011 de la Gerencia Operativa de Investigación y Estadística.

- Tanto en el nivel primario como en el nivel medio prácticamente la mitad de los alumnos asiste a escuelas de gestión estatal.
- De cada cinco inscriptos en el nivel superior no universitario, tres asisten a un establecimiento de gestión estatal y dos a una escuela privada.

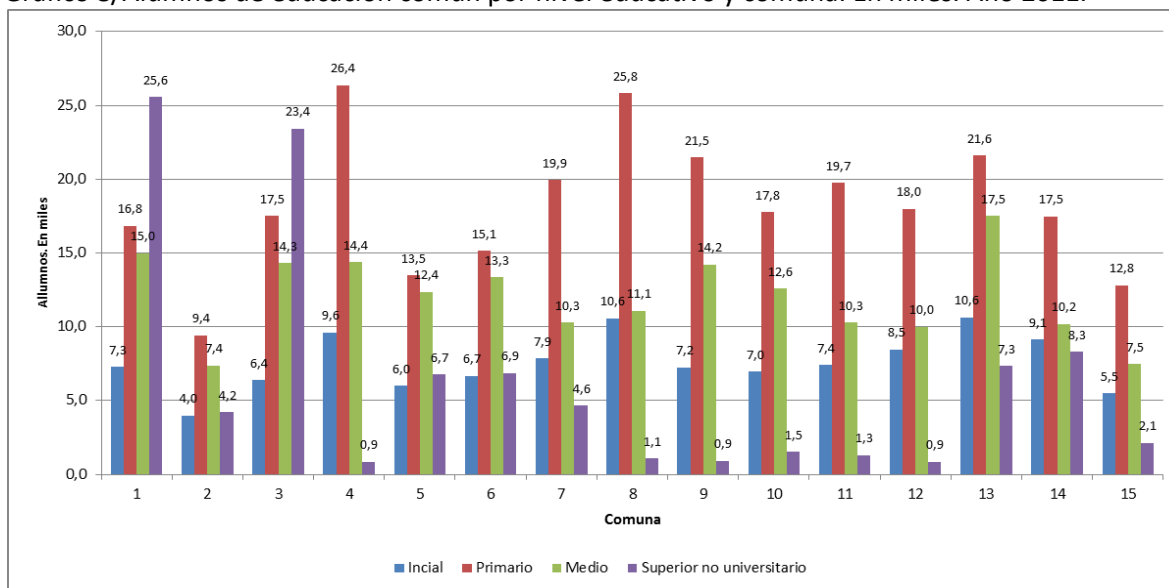
Gráfico 7/Alumnos de educación común por nivel educativo y tipo de gestión. Año 2011.



Fuente: Dirección General de Evaluación de la Calidad Educativa del Ministerio de Educación sobre la base de los datos del Relevamiento Anual 2011 de la Gerencia Operativa de Investigación y Estadística.

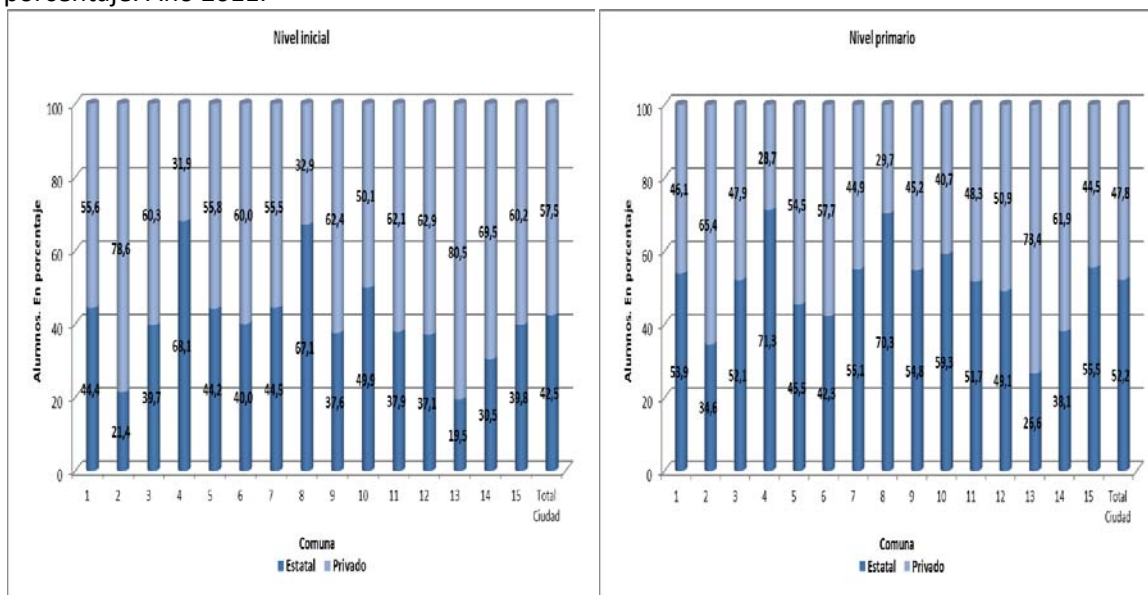
- La comuna 8 y la 13 tienen la mayor cantidad de alumnos en el total de la educación inicial.
- La comuna 4 y la 8 registran la mayor cantidad de inscripciones en el total de la matrícula del nivel primario.
- La comuna 1 y la 13 presentan la matrícula más elevada en el total del nivel medio.
- La comuna 1 y la 3 poseen la mayor cantidad de matriculados en el total del nivel superior no universitario.

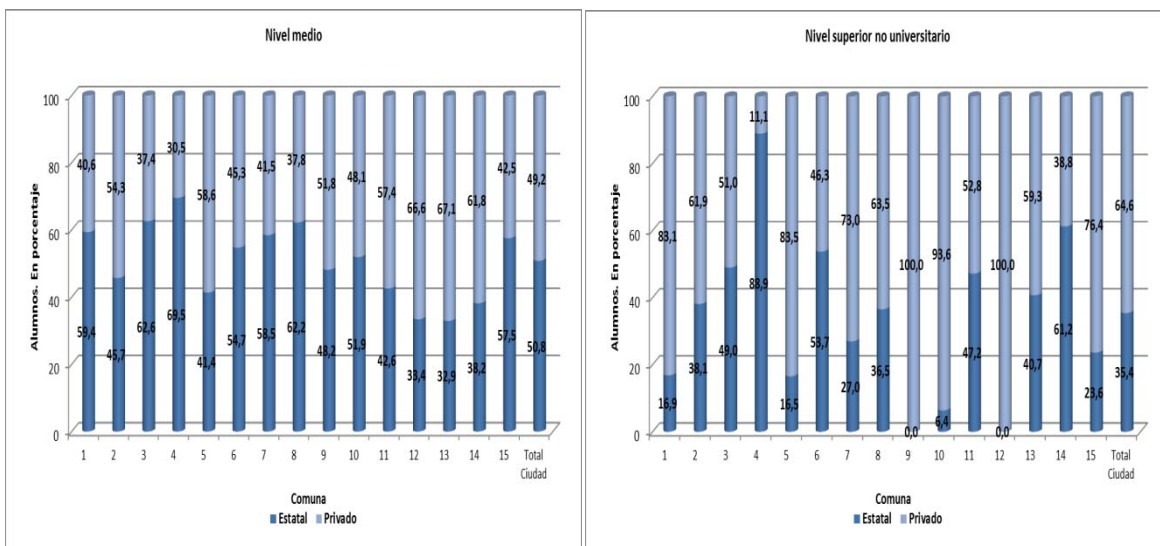
Gráfico 8/Alumnos de educación común por nivel educativo y comuna. En miles. Año 2011.



Fuente: Dirección General de Evaluación de la Calidad Educativa del Ministerio de Educación sobre la base de los datos del Relevamiento Anual 2011 de la Gerencia Operativa de Investigación y Estadística.

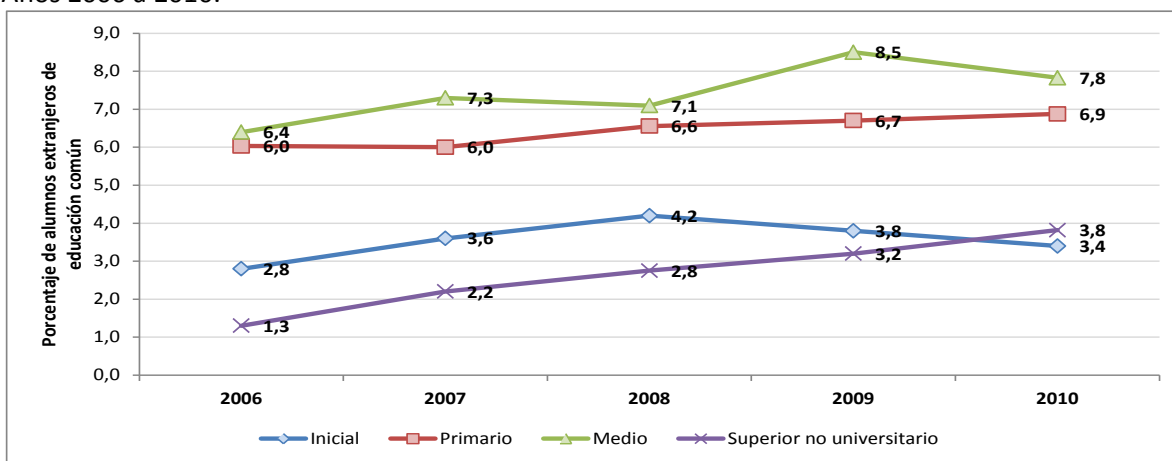
Gráfico 9/Alumnos de educación común por nivel educativo, tipo de gestión y comuna. En porcentaje. Año 2011.





Fuente: Dirección General de Evaluación de la Calidad Educativa del Ministerio de Educación sobre la base de los datos del Relevamiento Anual 2011 de la Gerencia Operativa de Investigación y Estadística.

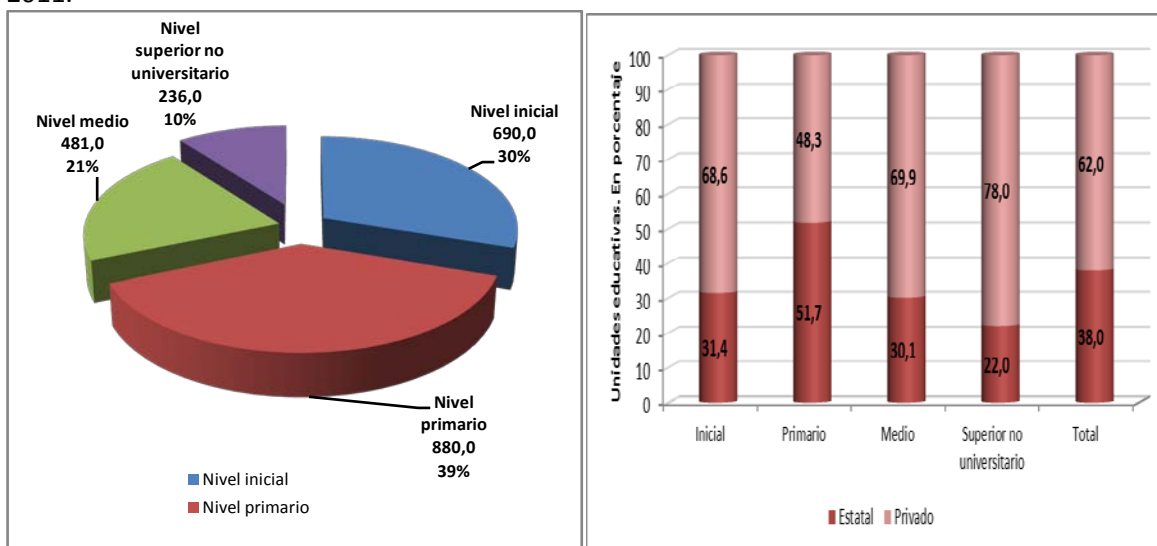
Gráfico 10/Alumnos de nacionalidad extranjera inscritos en la educación común. En porcentaje. Años 2006 a 2010.



Fuente: Dirección General de Evaluación de la Calidad Educativa del Ministerio de Educación sobre la base de los datos del Anuario de Estadísticas Educativas 2010 de la Gerencia Operativa de Investigación y Estadística.

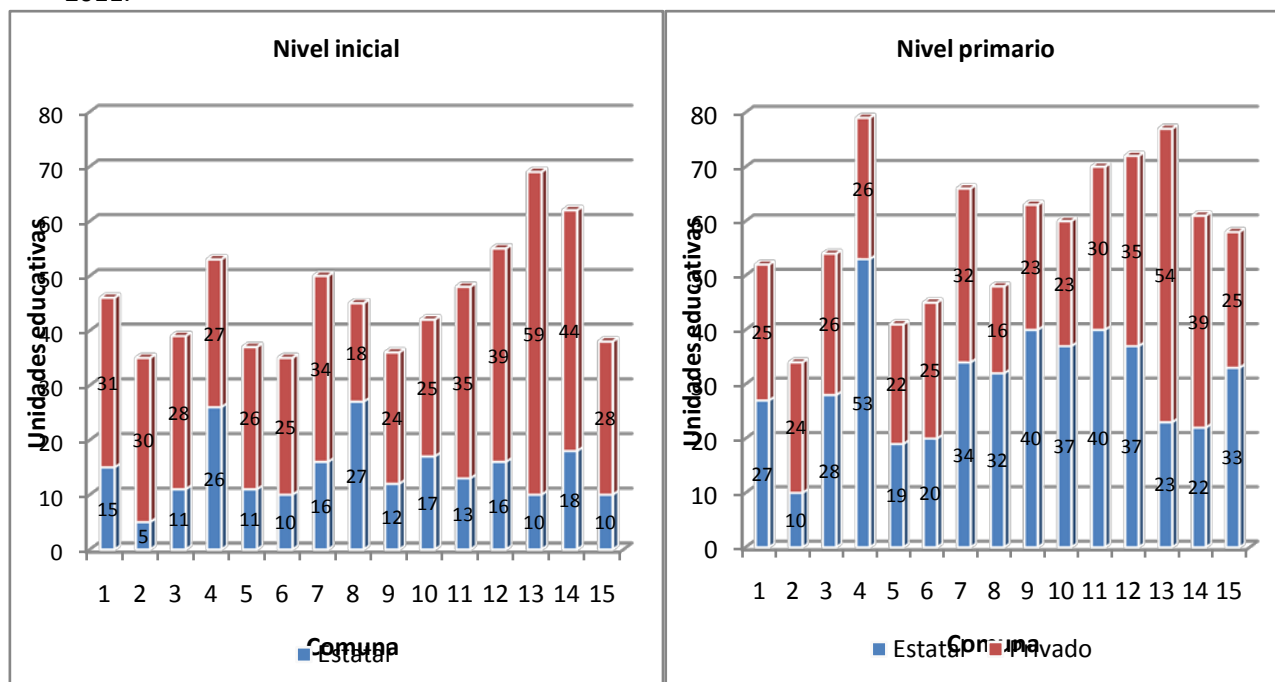
Unidades educativas

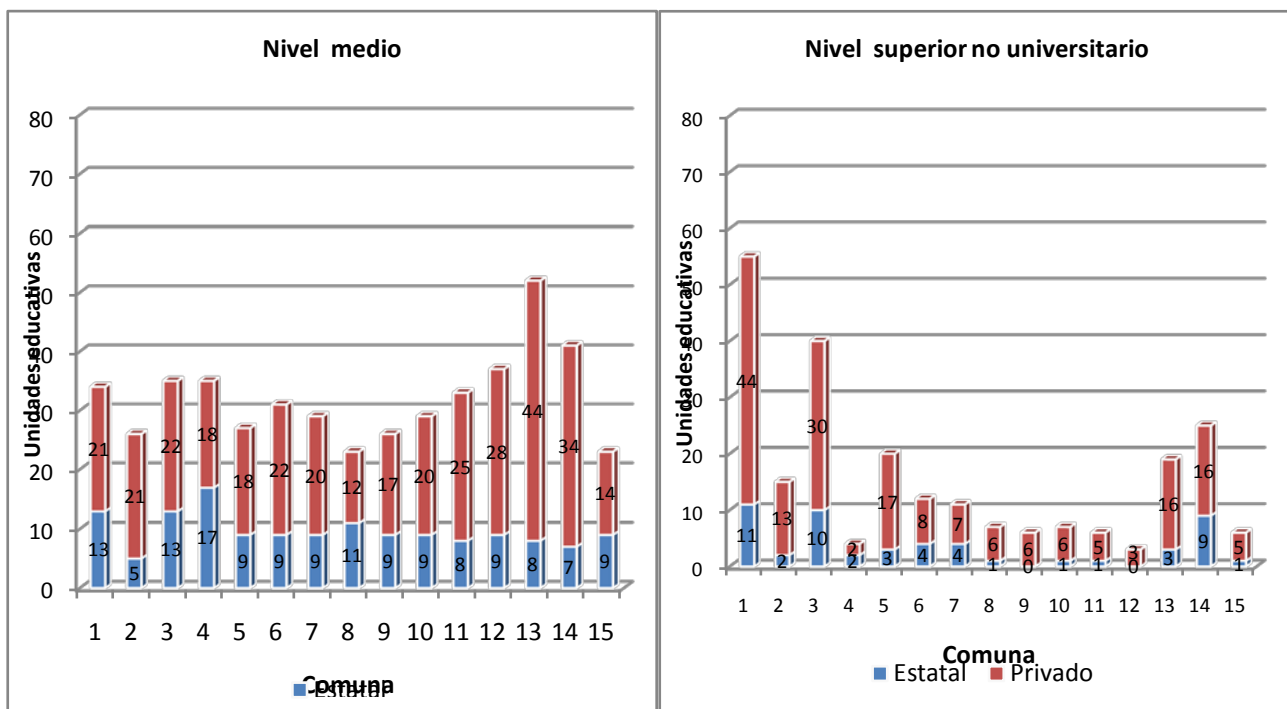
Gráfico 11/Unidades educativas de educación común por nivel educativo y tipo de gestión. Año 2011.



Fuente: Dirección General de Evaluación de la Calidad Educativa del Ministerio de Educación sobre la base de los datos del Relevamiento Anual 2011 de la Gerencia Operativa de Investigación y Estadística.

Gráfico 12/Unidades educativas de educación común por nivel, comuna y tipo de gestión. Año 2011.

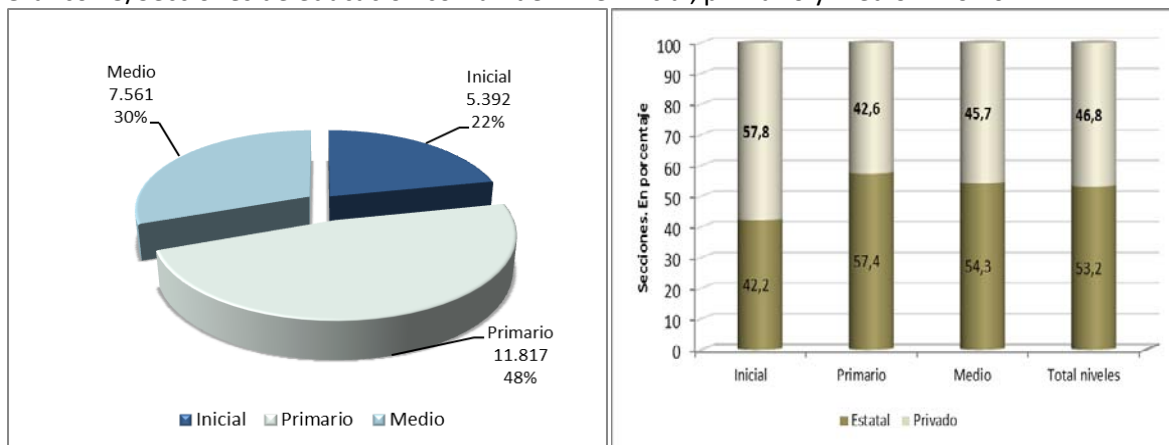




Fuente: Dirección General de Evaluación de la Calidad Educativa del Ministerio de Educación sobre la base de los datos del Relevamiento Anual 2011 de la Gerencia Operativa de Investigación y Estadística.

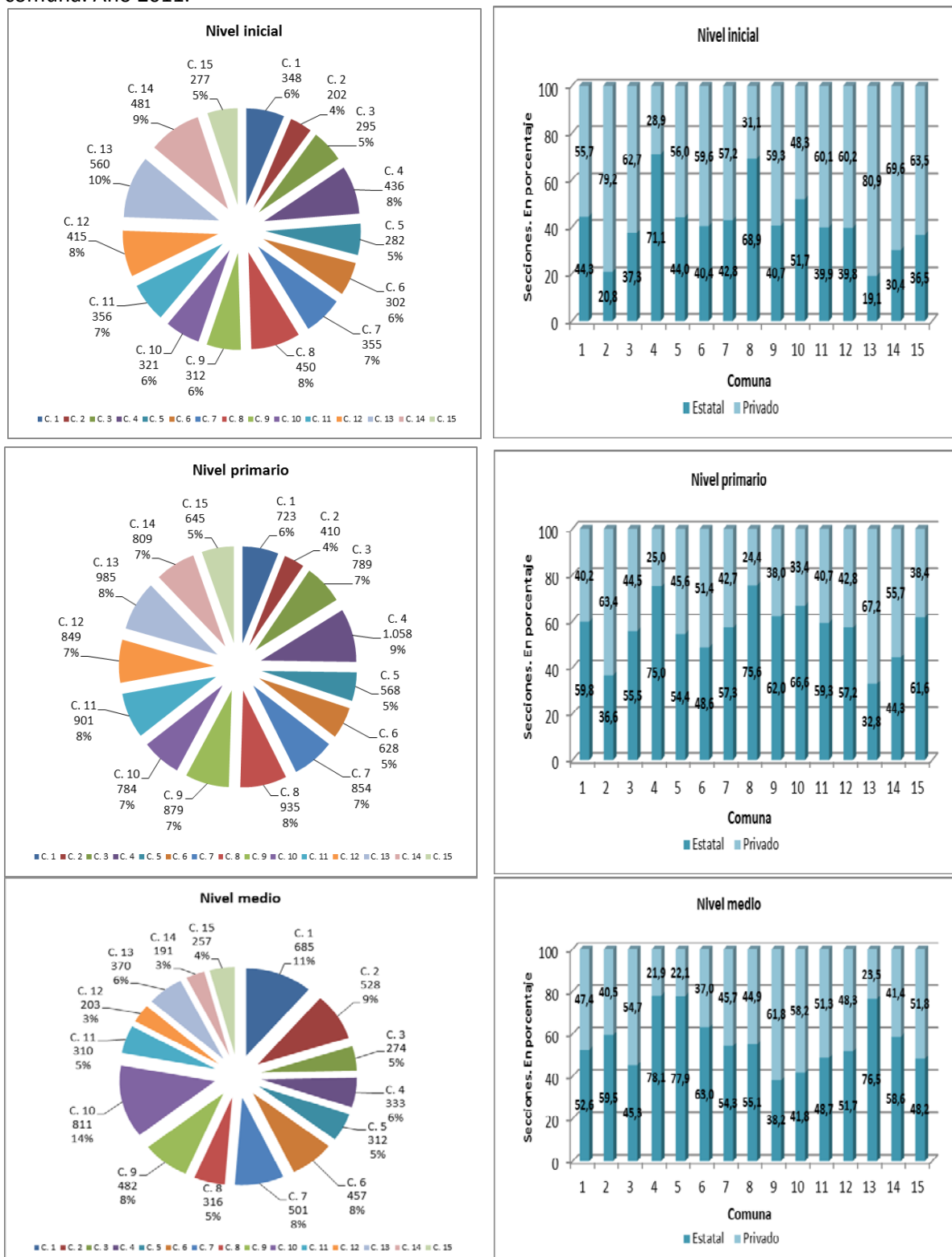
Secciones

Gráfico 13/Secciones de educación común del nivel inicial, primario y medio. Año 2011.



Fuente: Dirección General de Evaluación de la Calidad Educativa del Ministerio de Educación sobre la base de los datos del Relevamiento Anual 2011 de la Gerencia Operativa de Investigación y Estadística.

Gráfico 14/Secciones de educación común del nivel inicial, primario y medio por tipo de gestión y comuna. Año 2011.

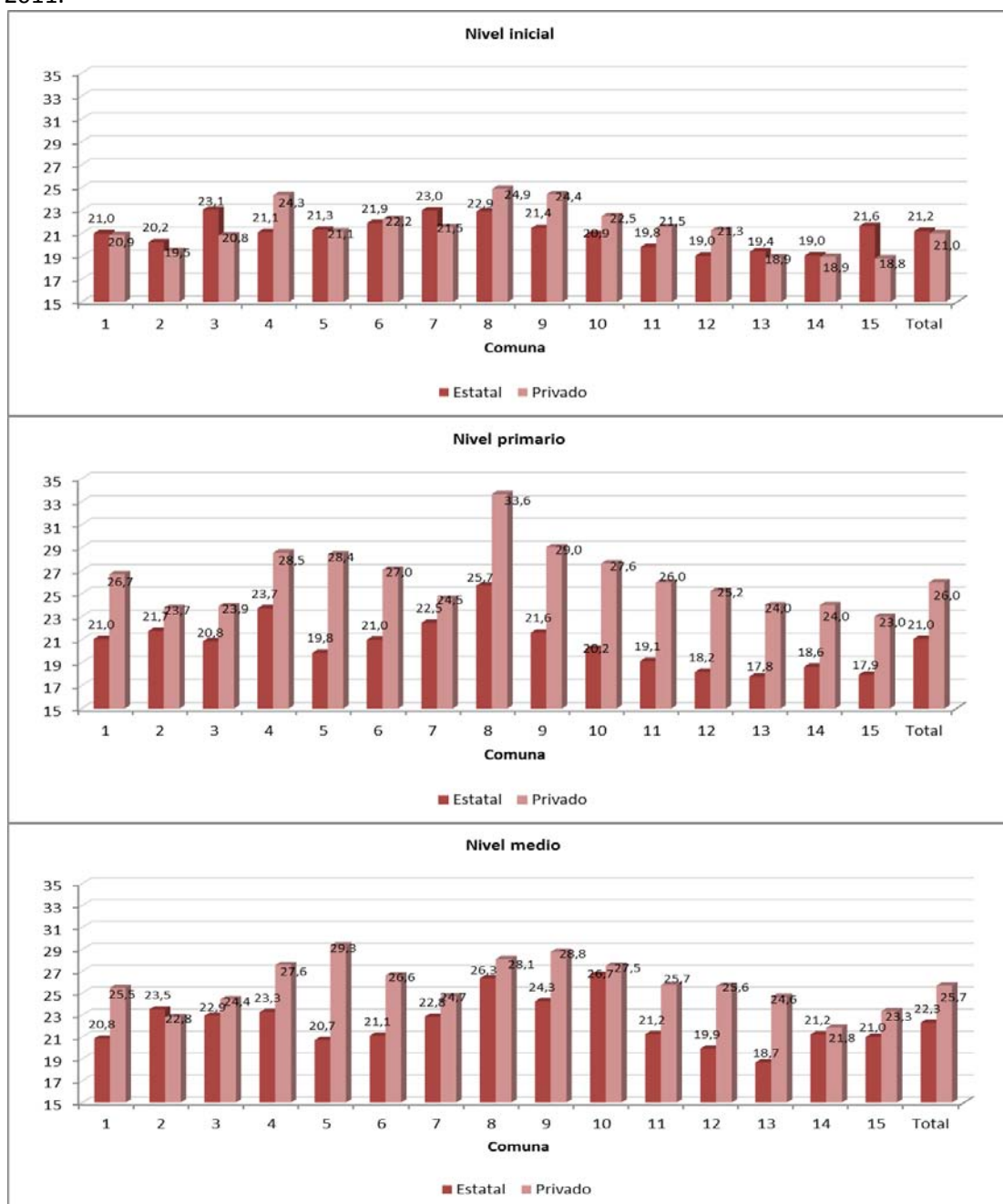


Fuente: Dirección General de Evaluación de la Calidad Educativa del Ministerio de Educación sobre la base de los datos del Relevamiento Anual 2011 de la Gerencia Operativa de Investigación y Estadística.

Alumnos por sección

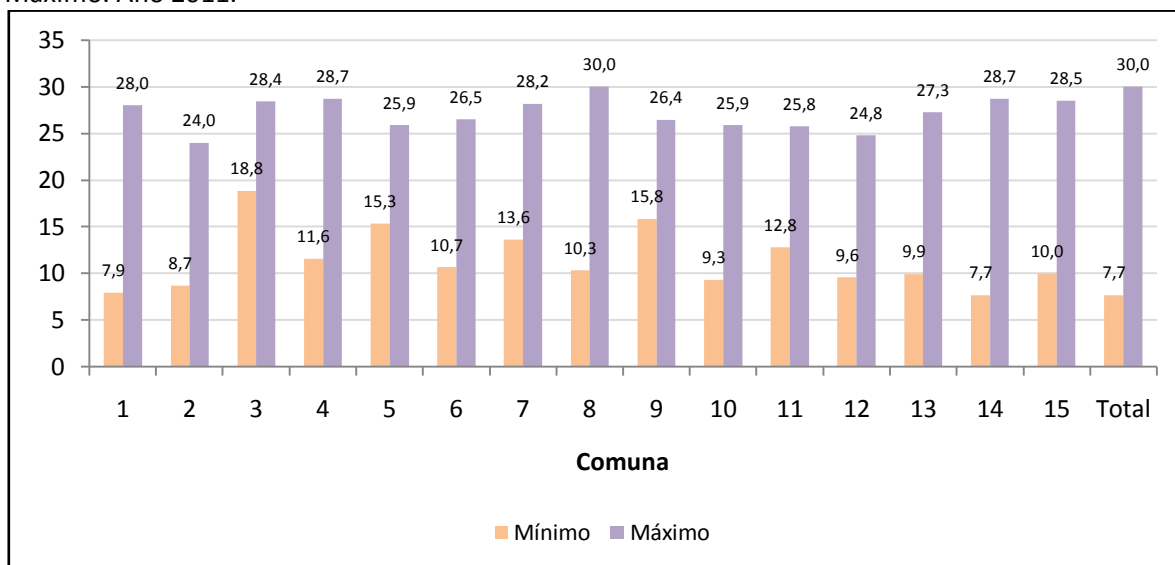
- En las escuelas de gestión estatal el nivel primario tiene el promedio de alumnos por sección más bajo en comparación con el resto de niveles. En la gestión privada ocurre lo contrario: los establecimientos de educación primaria presentan los promedios más elevados.

Gráfico 15/Alumnos por sección del nivel inicial, primario y medio de educación común. Año 2011.



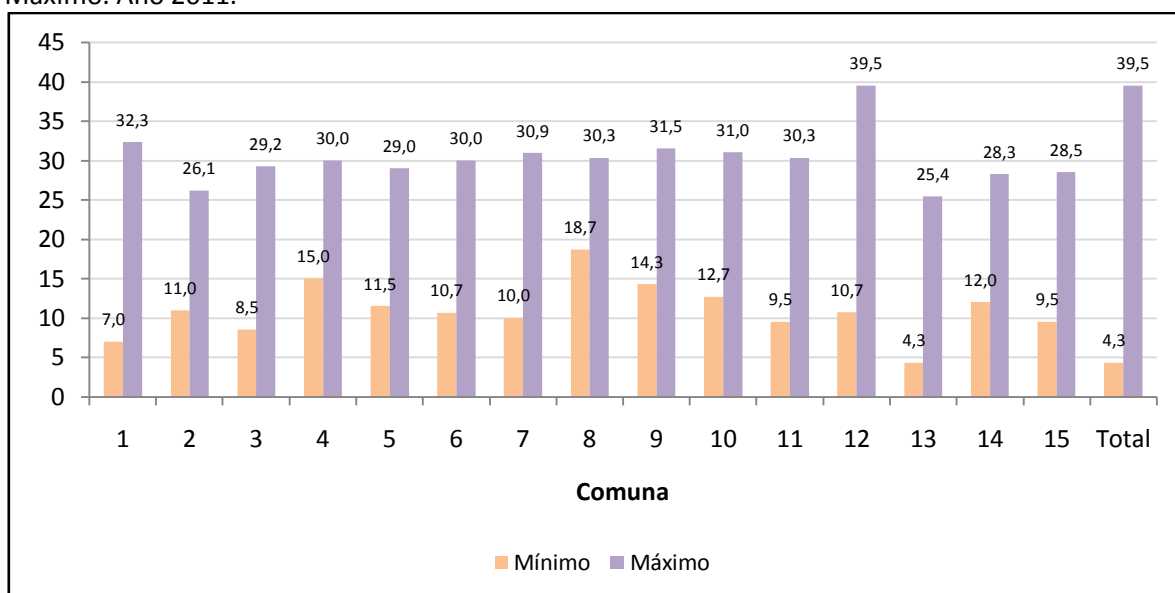
Fuente: Dirección General de Evaluación de la Calidad Educativa del Ministerio de Educación sobre la base de los datos del Relevamiento Anual 2011 de la Gerencia Operativa de Investigación y Estadística.

Gráfico 16/Alumnos por sección del nivel inicial de gestión estatal por comuna. Mínimo y Máximo. Año 2011.



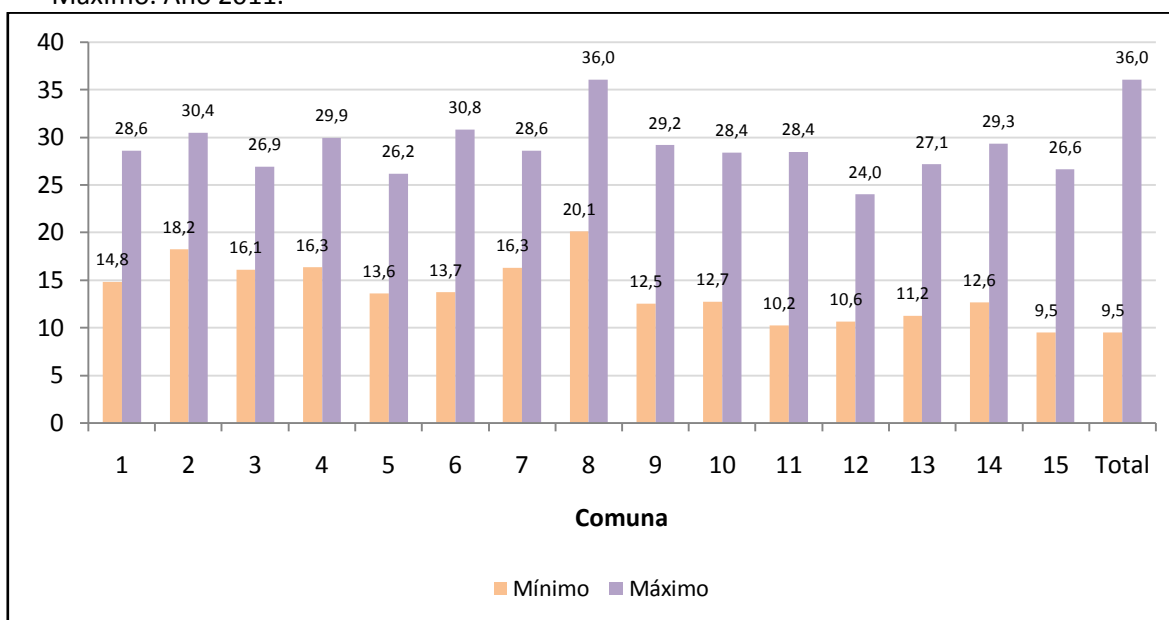
Fuente: Dirección General de Evaluación de la Calidad Educativa del Ministerio de Educación sobre la base de los datos del Relevamiento Anual 2011 de la Gerencia Operativa de Investigación y Estadística.

Gráfico 17/Alumnos por sección del nivel inicial de gestión privada por comuna. Mínimo y Máximo. Año 2011.



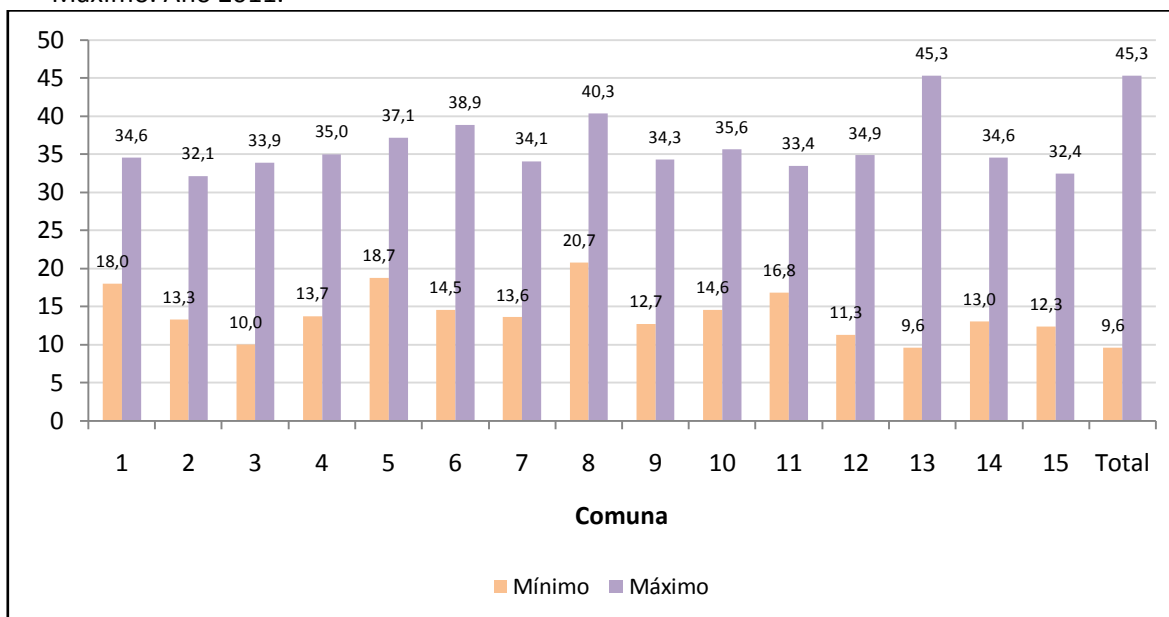
Fuente: Dirección General de Evaluación de la Calidad Educativa del Ministerio de Educación sobre la base de los datos del Relevamiento Anual 2011 de la Gerencia Operativa de Investigación y Estadística.

Gráfico 18/Alumnos por sección del nivel primario de gestión estatal por comuna. Mínimo y Máximo. Año 2011.



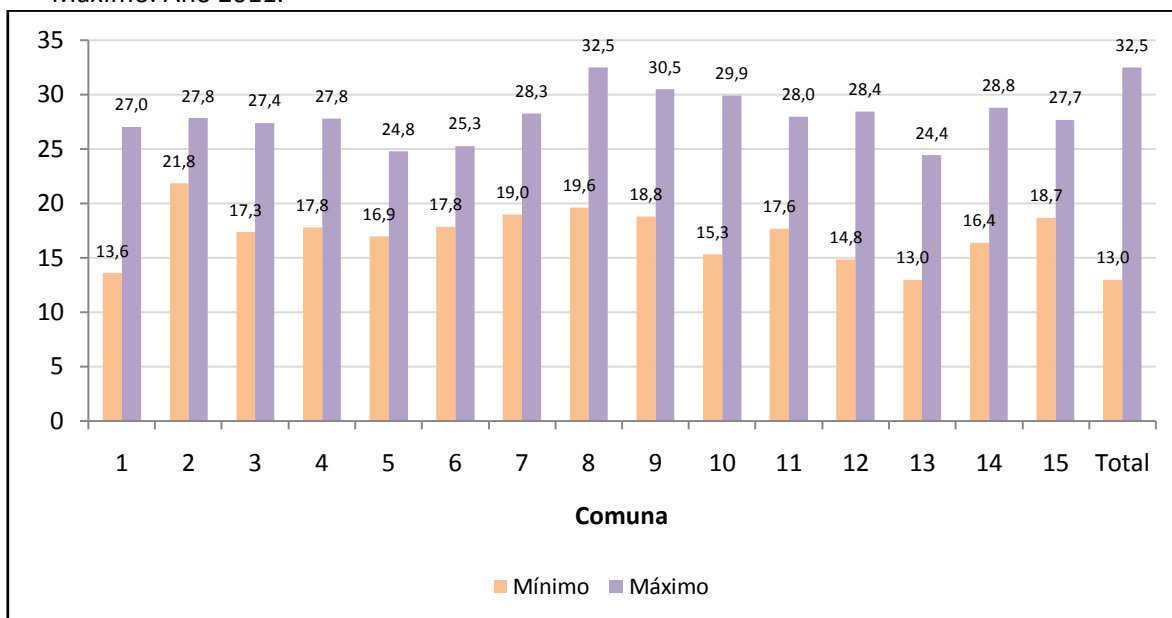
Fuente: Dirección General de Evaluación de la Calidad Educativa del Ministerio de Educación sobre la base de los datos del Relevamiento Anual 2011 de la Gerencia Operativa de Investigación y Estadística.

Gráfico 19/Alumnos por sección del nivel primario de gestión privada por comuna. Mínimo y Máximo. Año 2011.



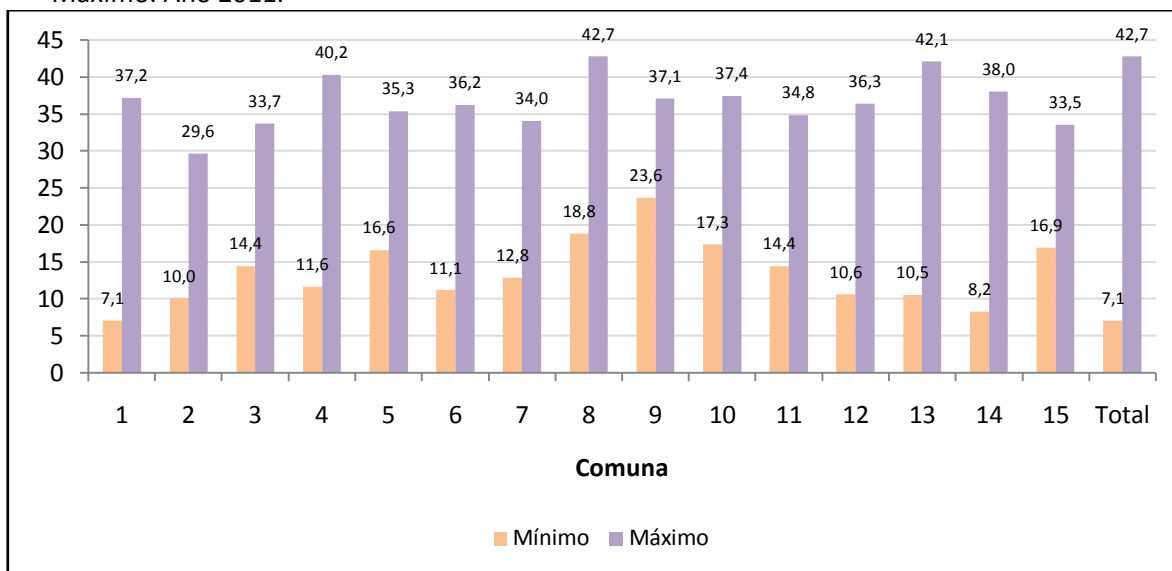
Fuente: Dirección General de Evaluación de la Calidad Educativa del Ministerio de Educación sobre la base de los datos del Relevamiento Anual 2011 de la Gerencia Operativa de Investigación y Estadística.

Gráfico 20/Alumnos por sección del nivel medio de gestión estatal por comuna. Mínimo y Máximo. Año 2011.



Fuente: Dirección General de Evaluación de la Calidad Educativa del Ministerio de Educación sobre la base de los datos del Relevamiento Anual 2011 de la Gerencia Operativa de Investigación y Estadística.

Gráfico 21/Alumnos por sección del nivel medio de gestión privada por comuna. Mínimo y Máximo. Año 2011.

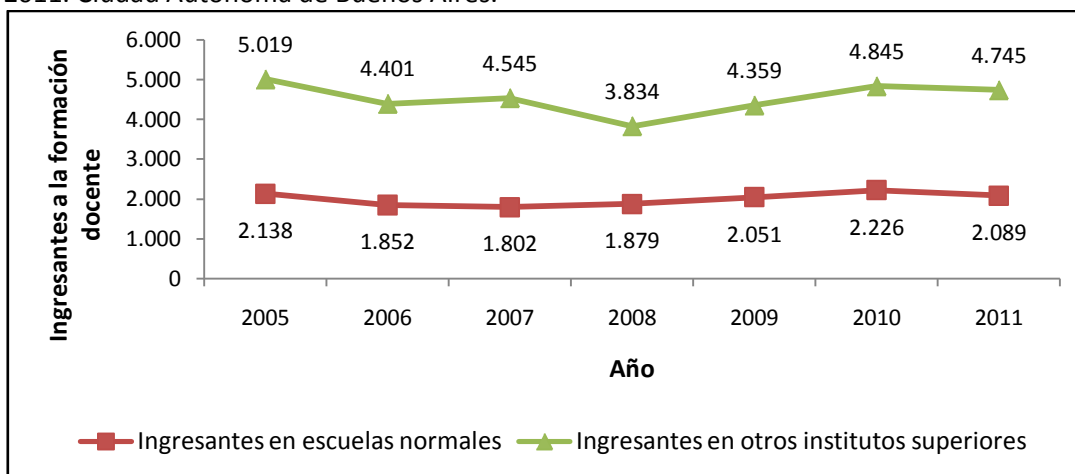


Fuente: Dirección General de Evaluación de la Calidad Educativa del Ministerio de Educación sobre la base de los datos del Relevamiento Anual 2011 de la Gerencia Operativa de Investigación y Estadística.

Formación docente

- Cada año alrededor de 7.000 personas ingresan a la formación docente, la mayoría en institutos superiores distintos a las escuelas normales. Si bien había una tendencia a la baja, desde 2008 hubo una recuperación.

Gráfico 22/ Ingresantes a estudios de formación docente por tipo de establecimiento. Años 2005 a 2011. Ciudad Autónoma de Buenos Aires.

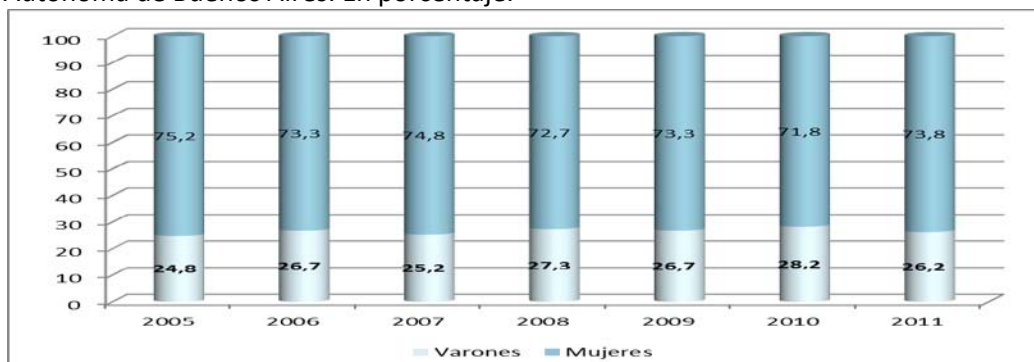


Nota: En las Escuelas Normales se cursan los estudios correspondientes a los Magisterios para Nivel Primario. En la categoría de Otros Institutos Superiores, se consignan los datos correspondientes a las carreras de profesorado de nivel medio.

Fuente: Dirección General de Evaluación de la Calidad Educativa del Ministerio de Educación sobre la base de los datos de los Relevamientos Anuales 2005 a 2011 de la Gerencia Operativa de Investigación y Estadística.

- Solo uno de cada cuatro ingresantes a la formación docente es varón. Sin embargo, en los últimos años la proporción aumentó levemente.

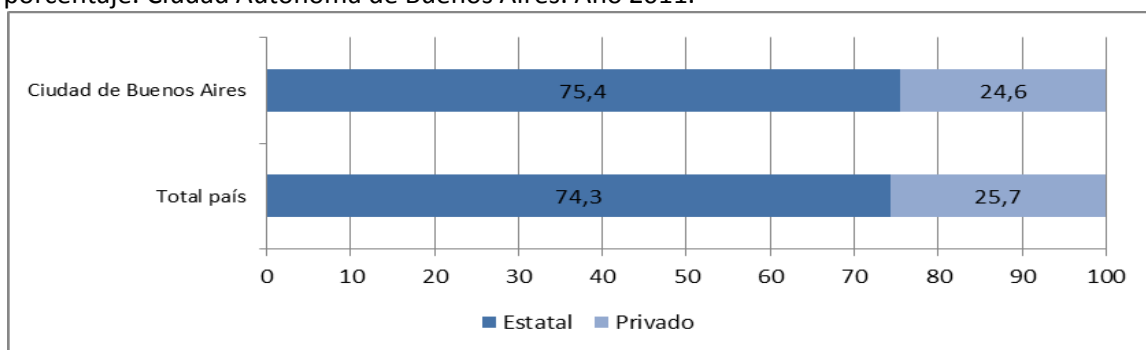
Gráfico 23/ Ingresantes a estudios de formación docente por sexo. Años 2005 a 2011. Ciudad Autónoma de Buenos Aires. En porcentaje.



Fuente: Dirección General de Evaluación de la Calidad Educativa del Ministerio de Educación sobre la base de los datos de los Relevamientos Anuales 2005 a 2011 de la Gerencia Operativa de Investigación y Estadística.

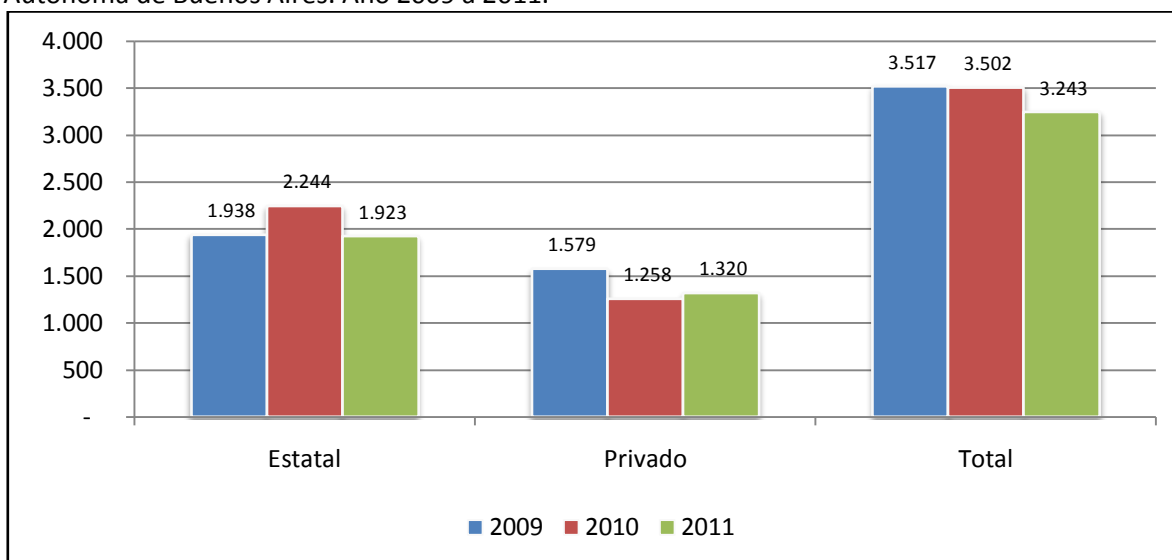
- De los casi 33.000 estudiantes del nivel superior de formación docente, tres cuartos estudian en establecimientos de gestión estatal tanto en la Ciudad como en el país en su conjunto.

Gráfico 24/Matrícula del nivel superior común de formación docente por tipo de gestión. En porcentaje. Ciudad Autónoma de Buenos Aires. Año 2011.



Fuente: Dirección General de Evaluación de la Calidad Educativa del Ministerio de Educación sobre la base de los datos del Relevamiento Anual 2011 de la Gerencia Operativa de Investigación y Estadística.

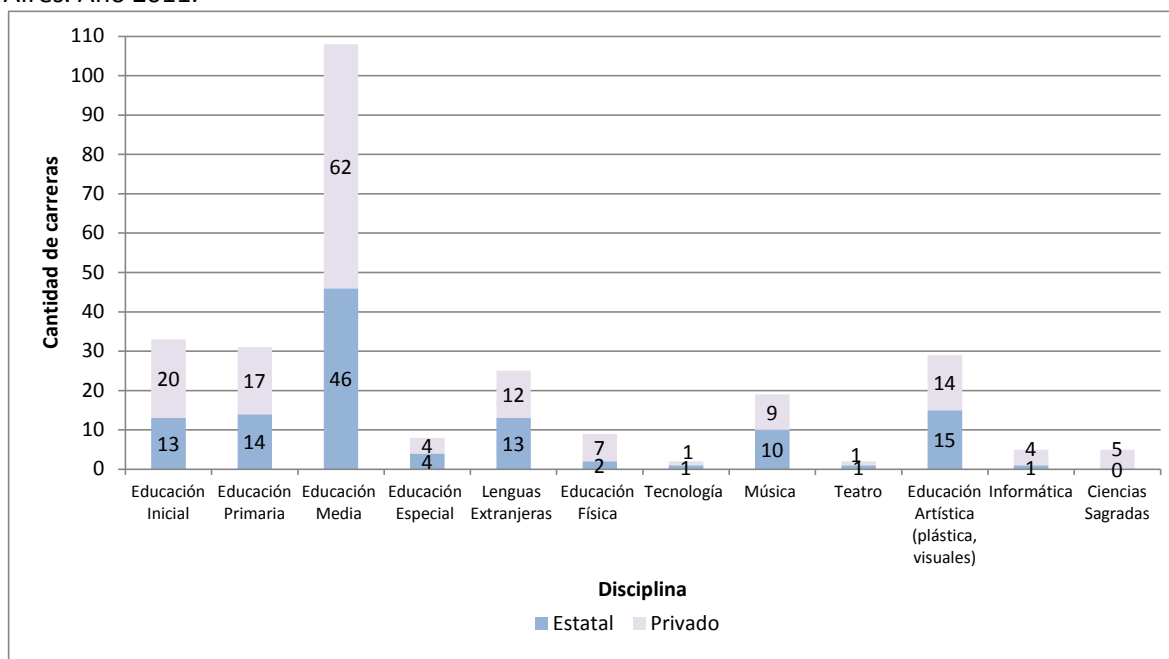
Gráfico 25/Egresados del nivel superior común de formación docente por tipo de gestión. Ciudad Autónoma de Buenos Aires. Año 2009 a 2011.



Fuente: Dirección General de Evaluación de la Calidad Educativa del Ministerio de Educación sobre la base de los datos del Relevamiento Anual 2011 de la Gerencia Operativa de Investigación y Estadística.

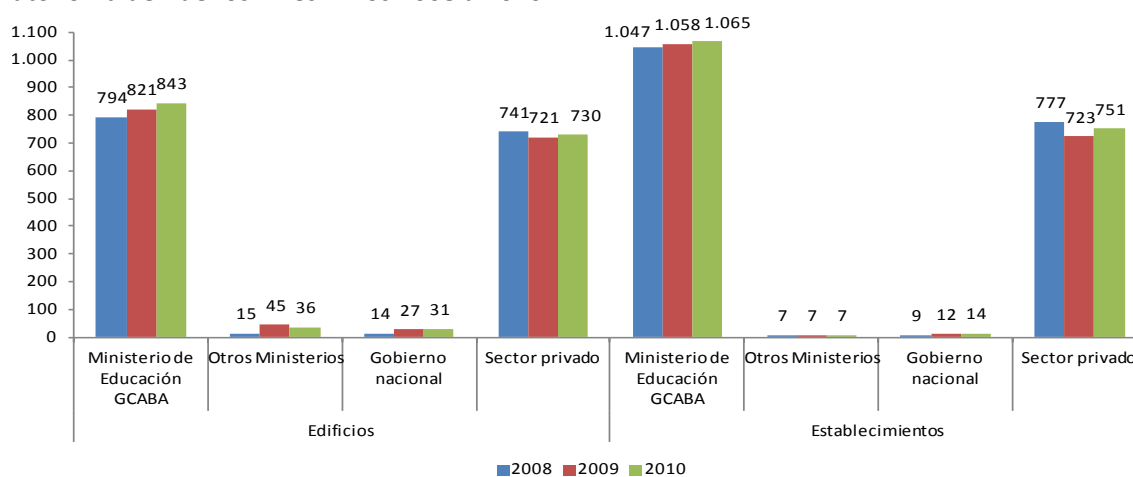
- Hay 276 carreras de formación docente que se distribuyen de manera similar entre las instituciones de ambos tipos de gestión.

Gráfico 26/Carreras ofrecidas por nivel, disciplina y tipo de gestión. Ciudad Autónoma de Buenos Aires. Año 2011.



Fuente: Dirección General de Evaluación de la Calidad Educativa del Ministerio de Educación sobre la base de los datos del Relevamiento Anual 2011 de la Gerencia Operativa de Investigación y Estadística.

Gráfico 27/Edificios y establecimientos educativos según dependencia y tipo de gestión. Ciudad Autónoma de Buenos Aires. Años 2008 a 2010.



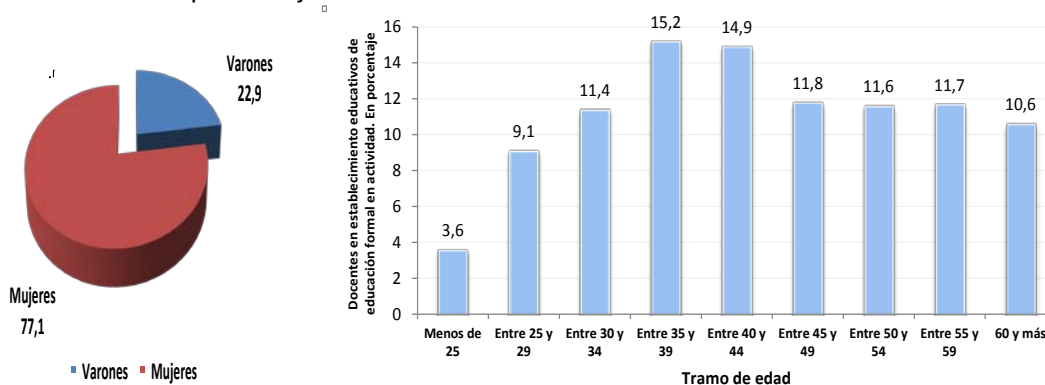
Fuente: Dirección General de Evaluación de la Calidad Educativa del Ministerio de Educación sobre la base de los datos de Panorama Educativo 2009, 2010 y 2011 de la Gerencia Operativa de Investigación y Estadística.

Cuadro 2/Docentes en establecimientos educativos de educación formal. Año 2004.

Tipo de gestión	Tipo de educación. En porcentaje				Total. En cantidad
	Común	Especial	Adultos	Artística	
Estatal	88,6	5,3	7,6	4,5	39.994
Privado	95,9	1,9	1,7	1,7	35.924
Total	92,3	3,9	5,0	3,3	72.103

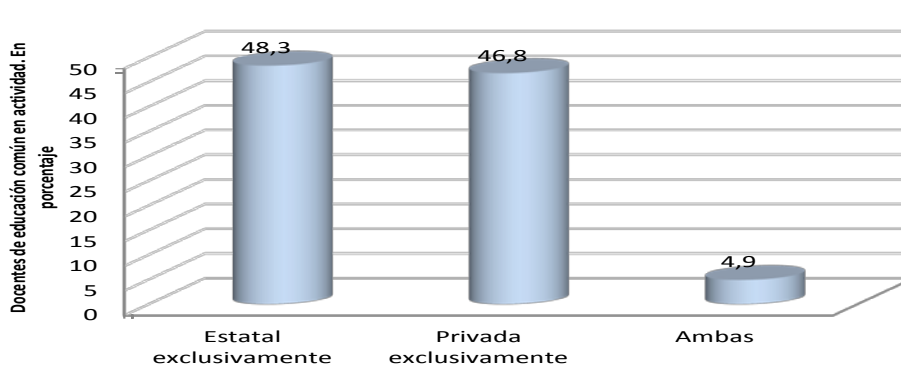
Fuente: Censo Nacional Docente 2004. Resultados definitivos. Dirección Nacional de Evaluación de la Calidad Educativa (Dinece).

Gráfico 28/Docentes en establecimientos educativos de educación formal en actividad por sexo y grupo de edades. En porcentaje. Año 2004.



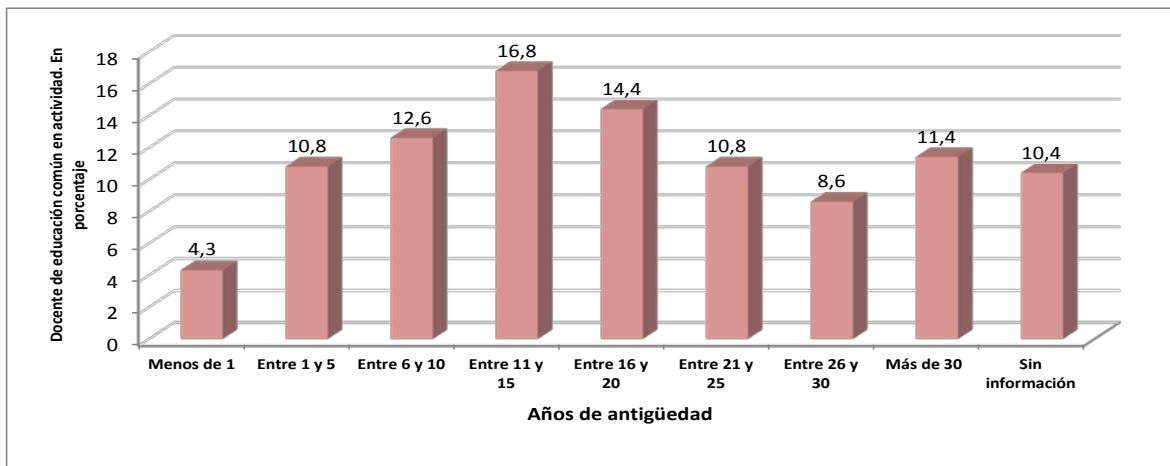
Fuente: Censo Nacional Docente 2004. Resultados definitivos. Dinece.

Gráfico 29/Docentes de educación común en actividad por tipo de gestión. En porcentaje. Año 2004



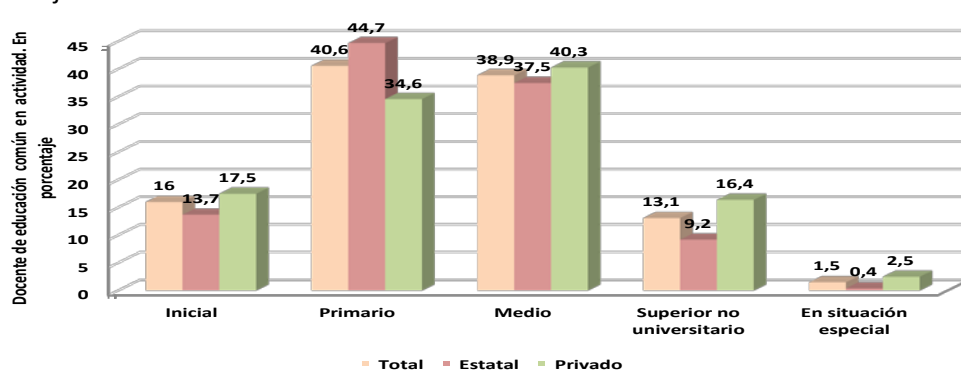
Fuente: Censo Nacional Docente 2004. Resultados definitivos. Dinece.

Gráfico 30/Docentes de educación común en actividad por años de antigüedad. En porcentaje. Año 2004.



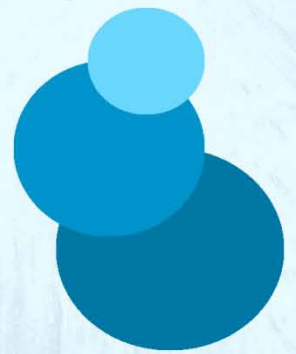
Fuente: Censo Nacional Docente 2004. Resultados definitivos. Diniece.

Gráfico 31/Docentes de educación común en actividad por nivel educativo y tipo de gestión. En porcentaje. Año 2004.



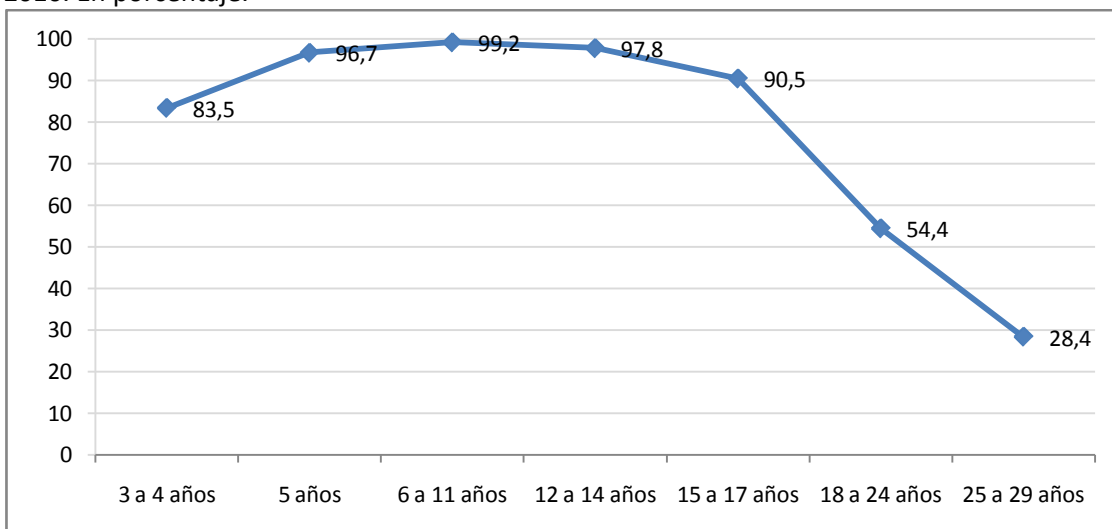
Fuente: Censo Nacional Docente 2004. Resultados definitivos. Diniece.

Acceso a la educación



- En las edades obligatorias de escolarización prácticamente todos los niños y jóvenes están en la escuela. Los desafíos más importantes se encuentran hacia el final de la escuela secundaria y en la población adulta.

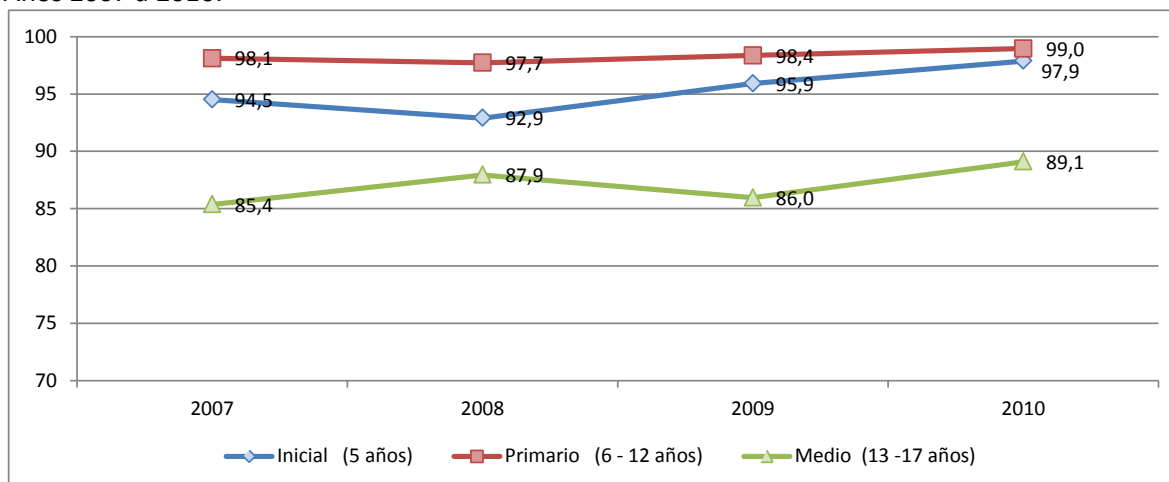
Gráfico 32/Tasa de escolarización por grupo de edad. Ciudad Autónoma de Buenos Aires. Año 2010. En porcentaje.



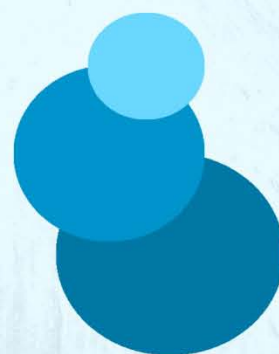
Fuente: Dirección General de Evaluación de la Calidad Educativa del Ministerio de Educación sobre la base de los datos del Censo Nacional 2010.

- En el nivel primario, casi todos los chicos con edad de estar escolarizados en este nivel asisten efectivamente; en el nivel medio son nueve de cada diez.

Gráfico 33/Tasas netas de escolarización por nivel educativo. Ciudad Autónoma de Buenos Aires. Años 2007 a 2010.

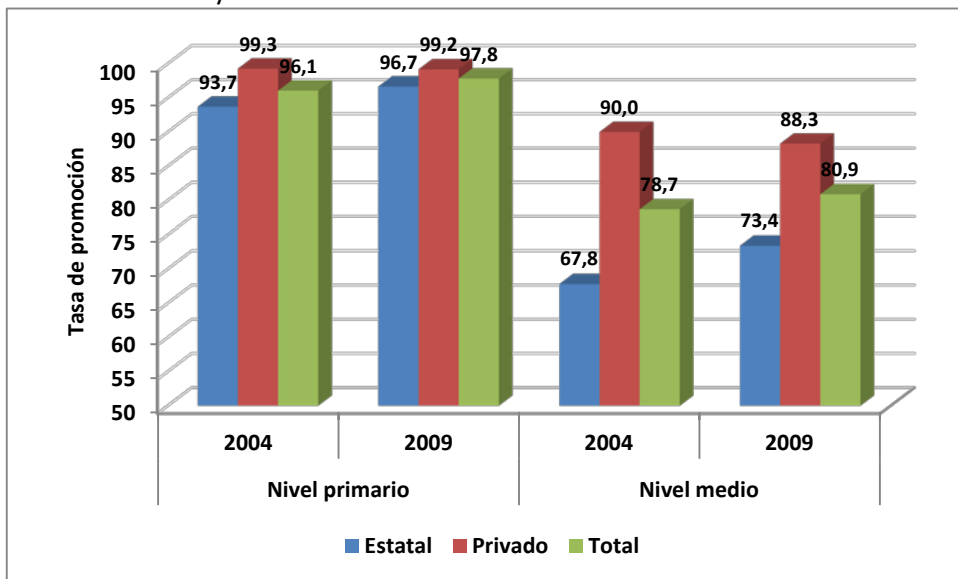


Fuente: Dirección General de Evaluación de la Calidad Educativa del Ministerio de Educación sobre la base de los datos del Anuario de Estadísticas Educativas 2010 de la Gerencia Operativa de Investigación y Estadística.



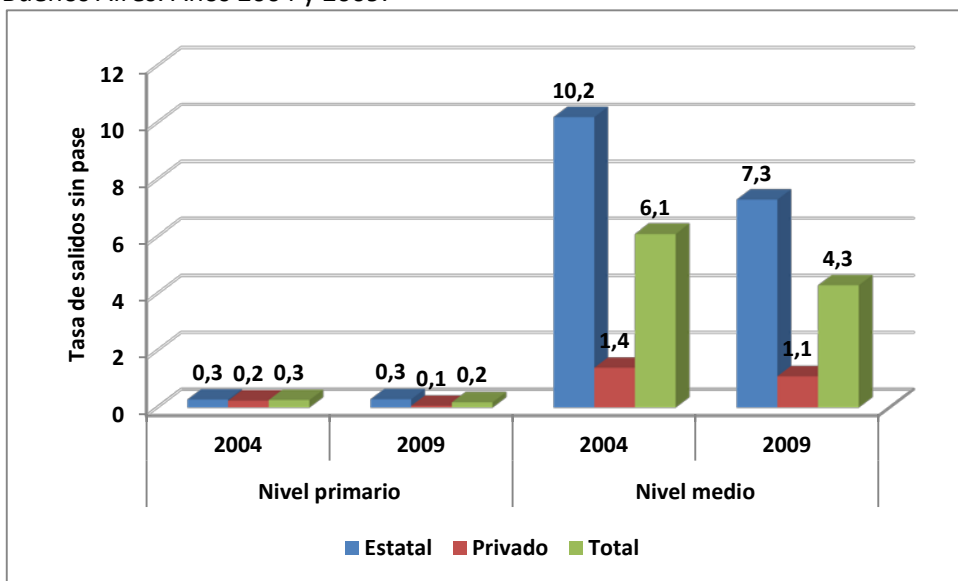
Eficiencia Interna

Gráfico 34/Tasa de promoción por nivel educativo y tipo de gestión. Ciudad Autónoma de Buenos Aires. Años 2004 y 2009.



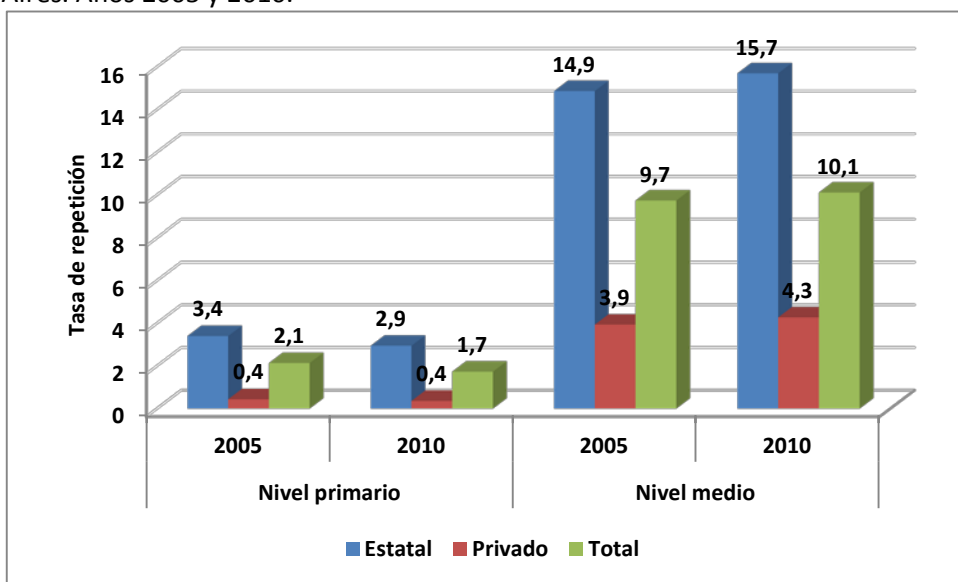
Fuente: Dirección General de Evaluación de la Calidad Educativa del Ministerio de Educación sobre la base de los datos del Anuario de Estadísticas Educativas 2010 de la Gerencia Operativa de Investigación y Estadística.

Gráfico 35/Tasa de salidos sin pase por nivel educativo y tipo de gestión. Ciudad Autónoma de Buenos Aires. Años 2004 y 2009.



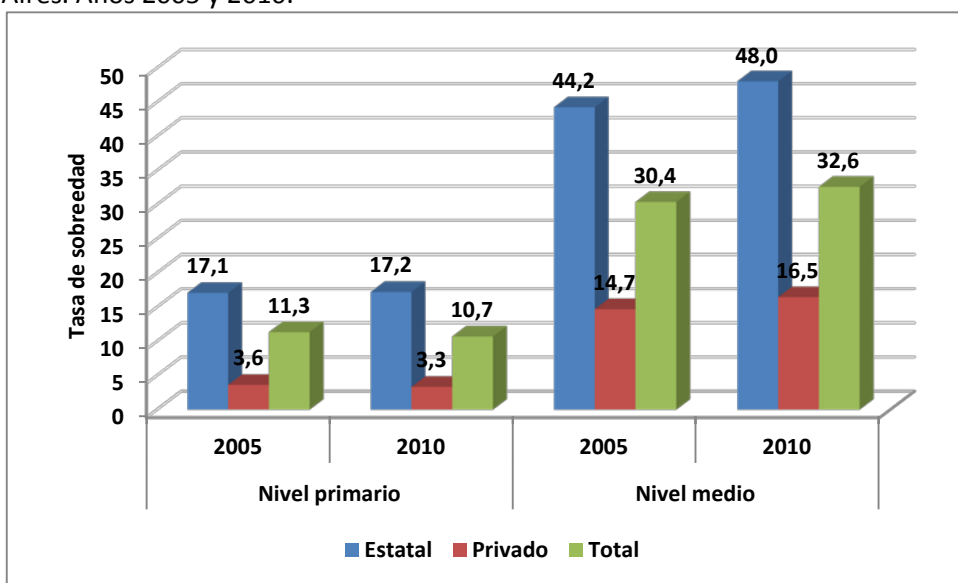
Fuente: Dirección General de Evaluación de la Calidad Educativa del Ministerio de Educación sobre la base de los datos del Anuario de Estadísticas Educativas 2010 de la Gerencia Operativa de Investigación y Estadística.

Gráfico 36/Tasa de repetición por nivel educativo y tipo de gestión. Ciudad Autónoma de Buenos Aires. Años 2005 y 2010.

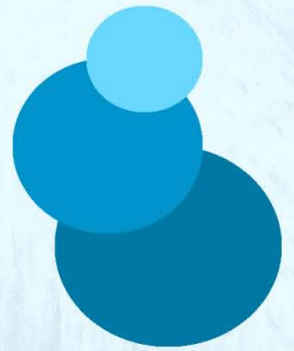


Fuente: Dirección General de Evaluación de la Calidad Educativa del Ministerio de Educación sobre la base de los datos del Anuario de Estadísticas Educativas 2010 de la Gerencia Operativa de Investigación y Estadística.

Gráfico 37/Tasa de sobreedad por nivel educativo y tipo de gestión. Ciudad Autónoma de Buenos Aires. Años 2005 y 2010.

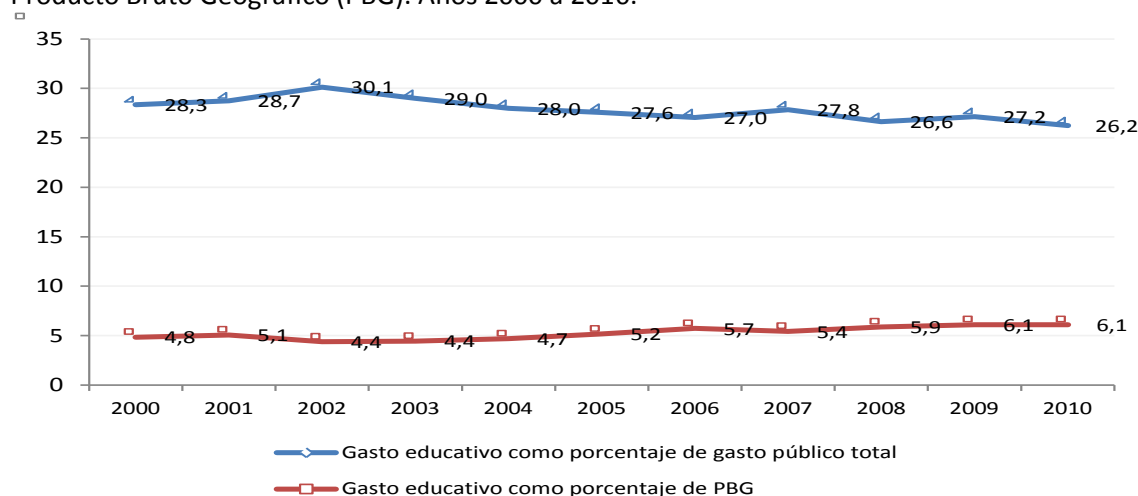


Fuente: Dirección General de Evaluación de la Calidad Educativa del Ministerio de Educación sobre la base de los datos del Anuario de Estadísticas Educativas 2010 de la Gerencia Operativa de Investigación y Estadística.



Recursos Financieros

Gráfico 38/Gasto educativo como porcentaje del gasto público total y como porcentaje del Producto Bruto Geográfico (PBG). Años 2000 a 2010.



Fuente: Dirección General de Evaluación de la Calidad Educativa del Ministerio de Educación sobre la base de los datos de la Coordinación General de Estudio de Costos del Sistema Educativo del Ministerio de Educación de la Nación y del Ministerio de Economía y Finanzas Públicas.

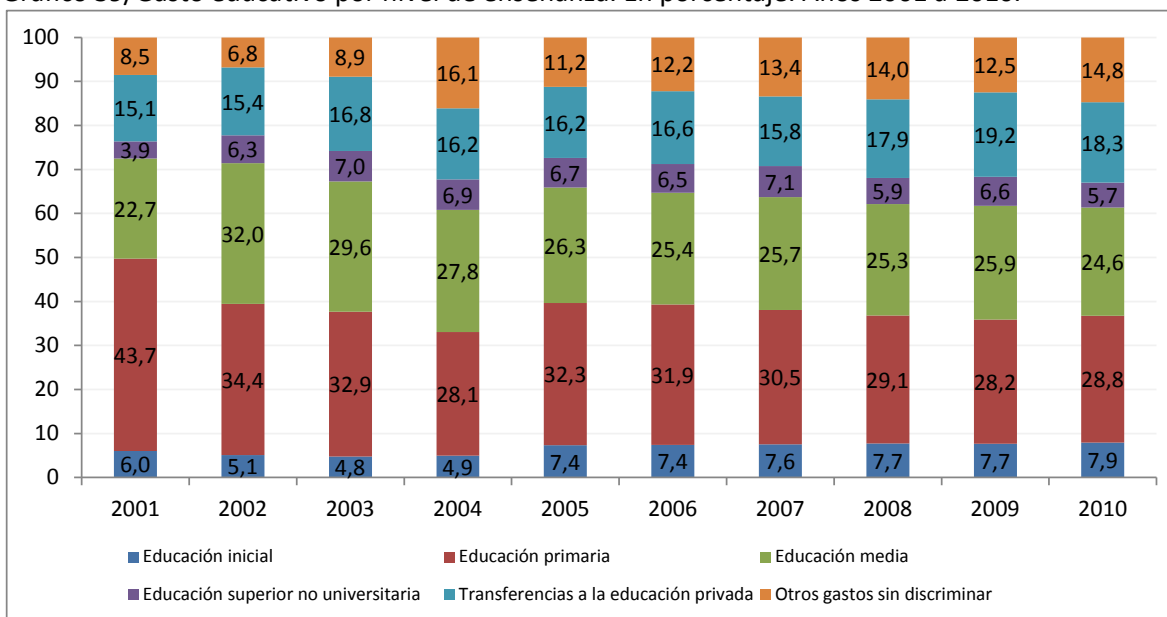
- En valores constantes, en la última década el gasto educativo de la Ciudad creció el 70%.

Cuadro 3/Gasto educativo de la Ciudad Autónoma de Buenos Aires. Años 2001 a 2010.

Año	Gasto educativo. En millones de pesos corrientes	Año 2001 = Base 100	Gasto educativo. En millones de pesos constantes de 2010	Año 2001 = Base 100
2001	913,2	100,0	3.087,9	100,0
2002	910,4	99,7	2.445,7	79,2
2003	1.017,5	111,4	2.409,6	78,0
2004	1.197,1	131,1	2.715,0	87,9
2005	1.603,6	175,6	3.317,1	107,4
2006	2.235,1	244,7	4.169,0	135,0
2007	2.761,1	302,3	4.535,4	146,9
2008	3.578,0	391,8	4.894,1	158,5
2009	4.342,1	475,5	5.180,2	167,8
2010	5.233,4	573,1	5.233,4	169,5

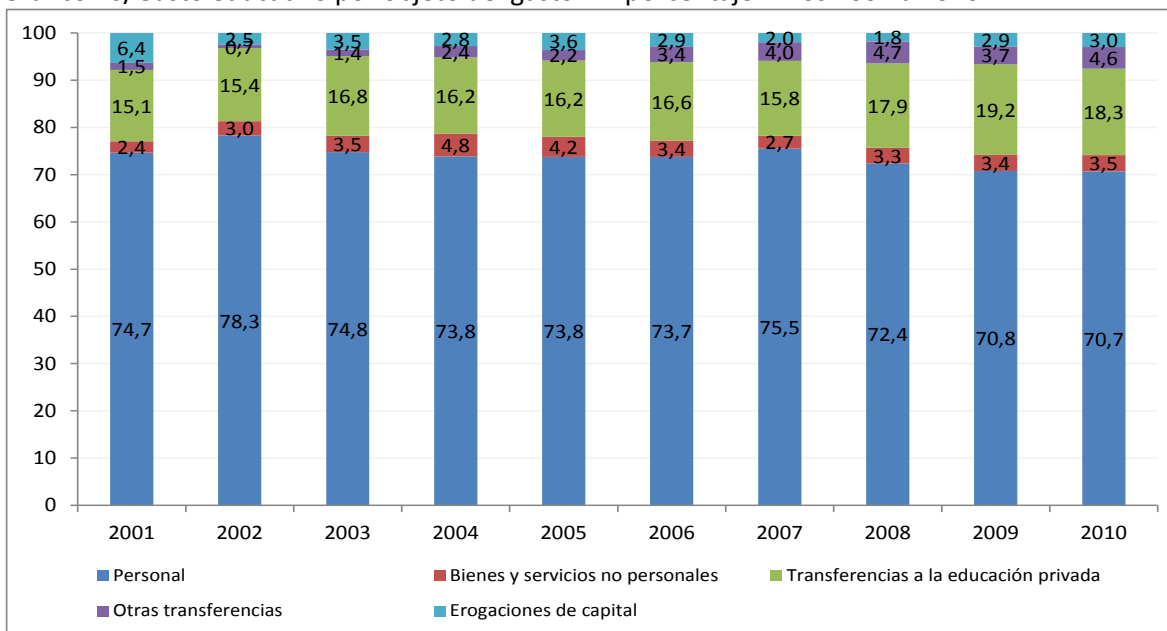
Fuente: Dirección General de Evaluación de la Calidad Educativa del Ministerio de Educación sobre la base de los datos de la Coordinación General de Estudio de Costos del Sistema Educativo del Ministerio de Educación de la Nación y el Índice de Precios al Consumidor (IPC) publicado por una consultora privada.

Gráfico 39/Gasto educativo por nivel de enseñanza. En porcentaje. Años 2001 a 2010.



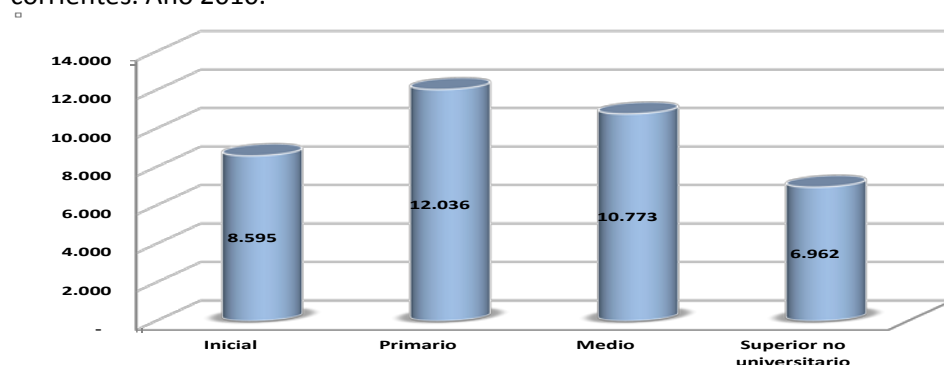
Fuente: Dirección General de Evaluación de la Calidad Educativa del Ministerio de Educación sobre la base de los datos de la Coordinación General de Estudio de Costos del Sistema Educativo del Ministerio de Educación de la Nación.

Gráfico 40/Gasto educativo por objeto del gasto. En porcentaje. Años 2001 a 2010.



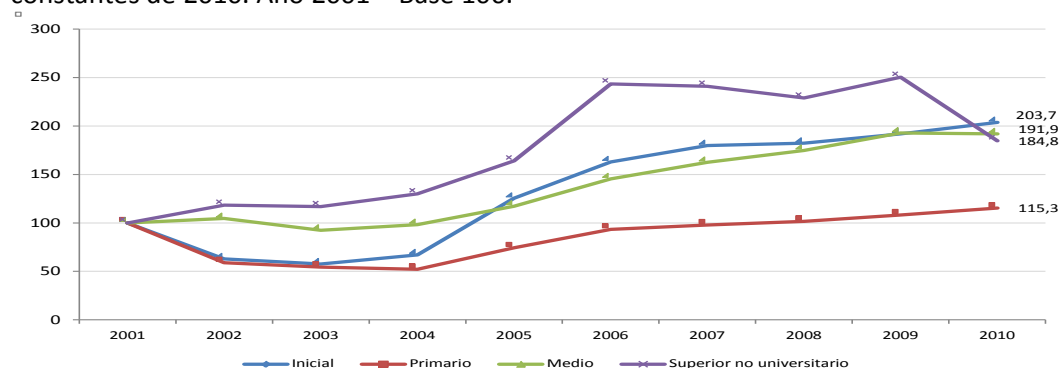
Fuente: Dirección General de Evaluación de la Calidad Educativa del Ministerio de Educación sobre la base de los datos de la Coordinación General de Estudio de Costos del Sistema Educativo del Ministerio de Educación de la Nación.

Gráfico 41/Gasto por alumno en establecimientos de gestión estatal por nivel educativo. En pesos corrientes. Año 2010.



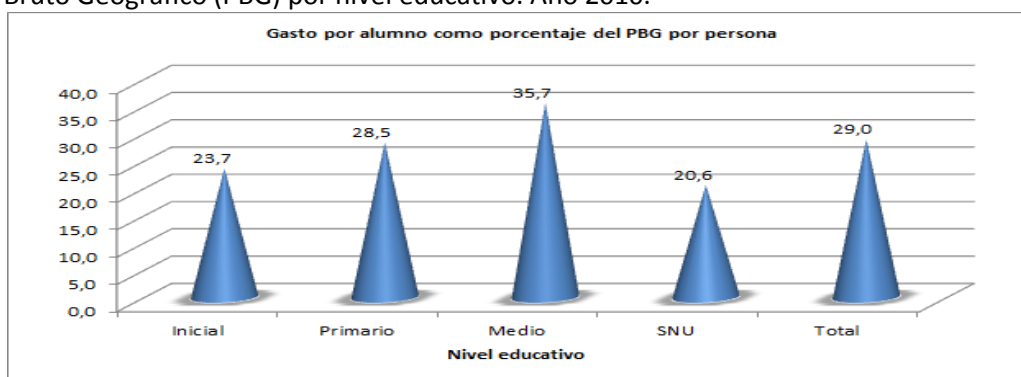
Fuente: Dirección General de Evaluación de la Calidad Educativa del Ministerio de Educación sobre la base de los datos de la Coordinación General de Estudio de Costos del Sistema Educativo del Ministerio de Educación de la Nación y el Relevamiento Anual 2010 de la Diniece.

Gráfico 42/Gasto por alumno en establecimientos de gestión estatal por nivel educativo. En pesos constantes de 2010. Año 2001 = Base 100.



Fuente: Dirección General de Evaluación de la Calidad Educativa del Ministerio de Educación sobre la base de los datos de la Coordinación General de Estudio de Costos del Sistema Educativo del Ministerio de Educación de la Nación, los Relevamientos Anuales 2001 a 2010 de la Diniece y el Índice de Precios al Consumidor (IPC) publicado por una consultora privada.

Gráfico 43/Gasto por alumno en establecimientos de gestión estatal como porcentaje de Producto Bruto Geográfico (PBG) por nivel educativo. Año 2010.



Fuente: Dirección General de Evaluación de la Calidad Educativa del Ministerio de Educación sobre la base de los datos de la Coordinación General de Estudio de Costos del Sistema Educativo del Ministerio de Educación de la Nación, del Relevamiento Anual de 2010 de la Diniece y del Ministerio de Economía y Finanzas Públicas.

Gráfico 44/Gasto por alumno en establecimientos de gestión estatal/recursos fiscales totales por persona. Total país y jurisdicciones seleccionadas. Año 2010.

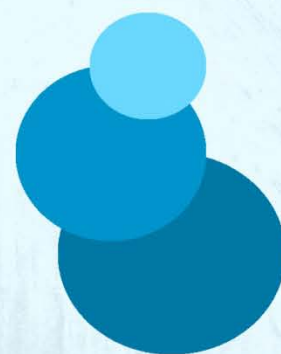


Fuente: Dirección General de Evaluación de la Calidad Educativa del Ministerio de Educación sobre la base de los datos de la Coordinación General de Estudio de Costos del Sistema Educativo del Ministerio de Educación de la Nación, del Relevamiento Anual de 2010 de la Diniece y del Ministerio de Economía y Finanzas Públicas.

Gráfico 45/Gasto de capital por alumno en establecimientos de gestión estatal. Total país y jurisdicciones seleccionadas. Año 2010. En pesos corrientes de 2010.

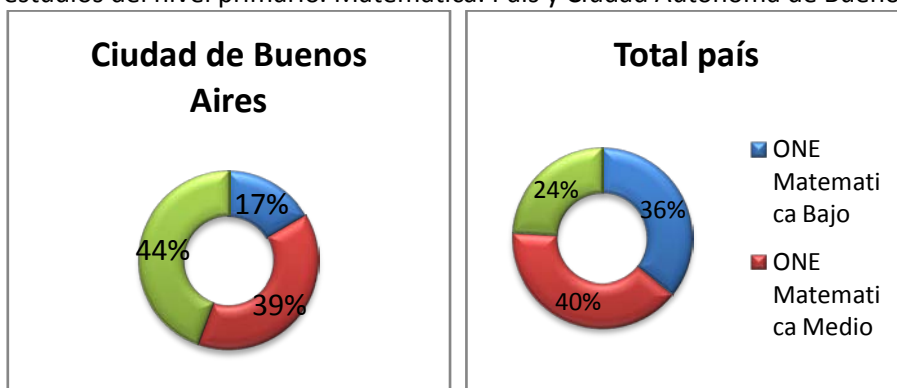


Fuente: Dirección General de Evaluación de la Calidad Educativa del Ministerio de Educación sobre la base de los datos de la Coordinación General de Estudio de Costos del Sistema Educativo del Ministerio de Educación de la Nación y del Relevamiento Anual de 2010 de la Diniece.



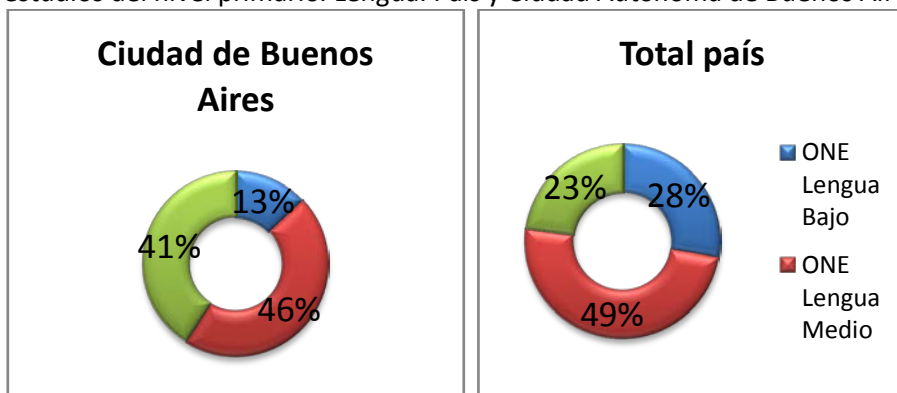
Logros educativos

Gráfico 46/Resultado de Aprendizaje Operativo Nacional de Evaluación (ONE). Último año de estudios del nivel primario. Matemática. País y Ciudad Autónoma de Buenos Aires. Año 2010.



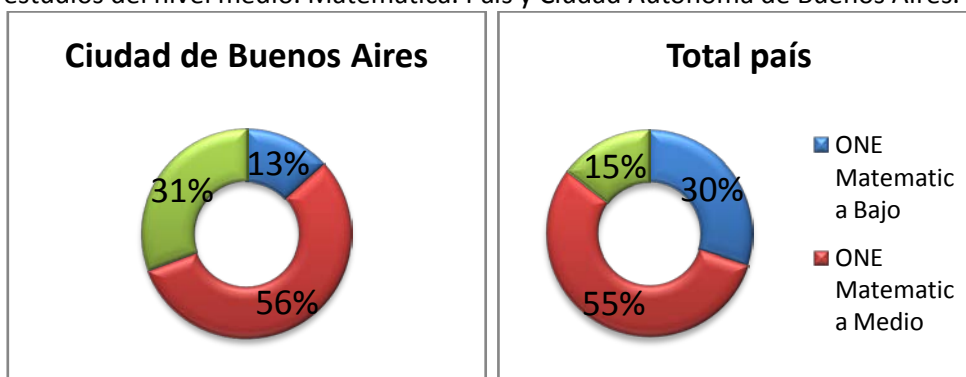
Fuente: Dirección General de Evaluación de la Calidad Educativa del Ministerio de Educación sobre la base de los datos del Operativo Nacional de Evaluación (ONE) 2010.

Gráfico 47/ Resultado de Aprendizaje Operativo Nacional de Evaluación (ONE). Último año de estudios del nivel primario. Lengua. País y Ciudad Autónoma de Buenos Aires. Año 2010



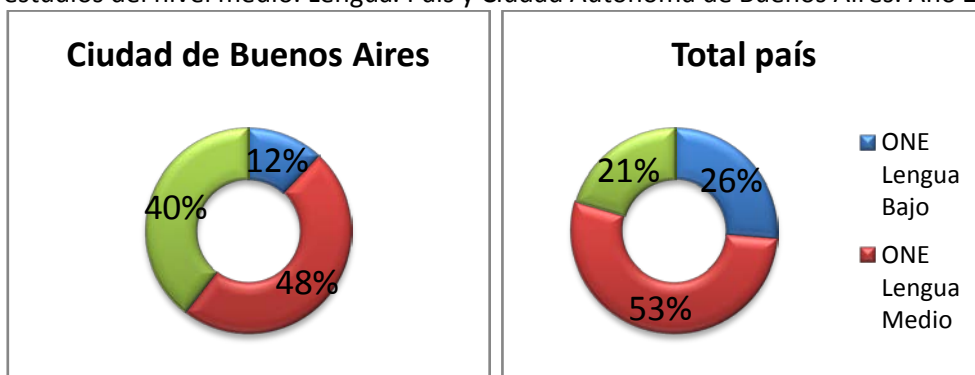
Fuente: Dirección General de Evaluación de la Calidad Educativa del Ministerio de Educación sobre la base de los datos del Operativo Nacional de Evaluación (ONE) 2010.

Gráfico 48/Resultado de Aprendizaje Operativo Nacional de Evaluación (ONE). Último año de estudios del nivel medio. Matemática. País y Ciudad Autónoma de Buenos Aires. Año 2010.

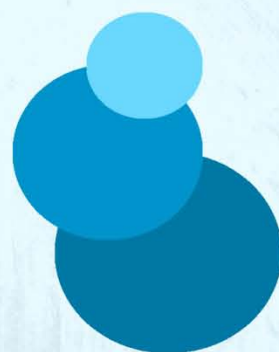


Fuente: Dirección General de Evaluación de la Calidad Educativa del Ministerio de Educación sobre la base de los datos del Operativo Nacional de Evaluación (ONE) 2010.

Gráfico 49/Resultado de Aprendizaje Operativo Nacional de Evaluación (ONE). Último año de estudios del nivel medio. Lengua. País y Ciudad Autónoma de Buenos Aires. Año 2010

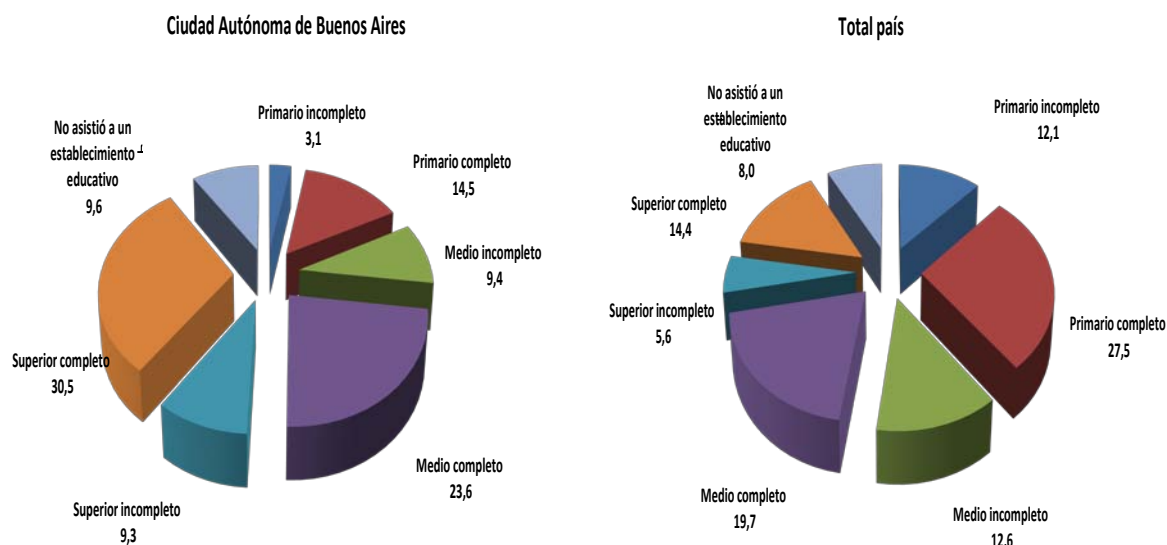


Fuente: Dirección General de Evaluación de la Calidad Educativa del Ministerio de Educación sobre la base de los datos del Operativo Nacional de Evaluación (ONE) 2010.



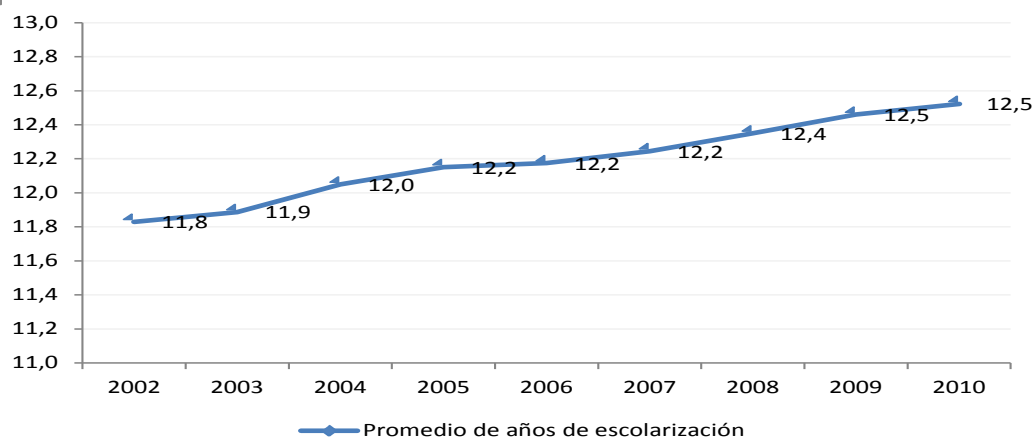
Impacto

Gráfico 50/Población de 25 años a más por nivel educativo alcanzado. Ciudad Autónoma de Buenos Aires y Total país. En porcentaje. Año 2010.



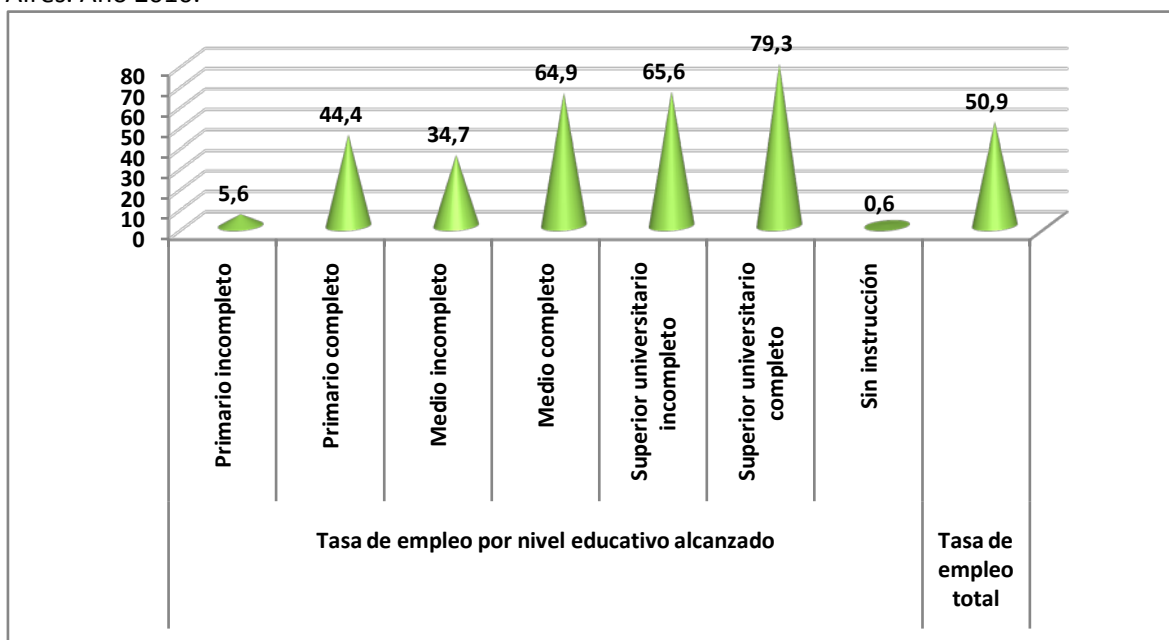
Fuente: Dirección General de Evaluación de la Calidad Educativa del Ministerio de Educación sobre la base de los datos del Censo Nacional 2010.

Gráfico 51/Promedio de años de escolarización de la población de 25 años y más. Ciudad Autónoma de Buenos Aires. Años 2002 a 2010.



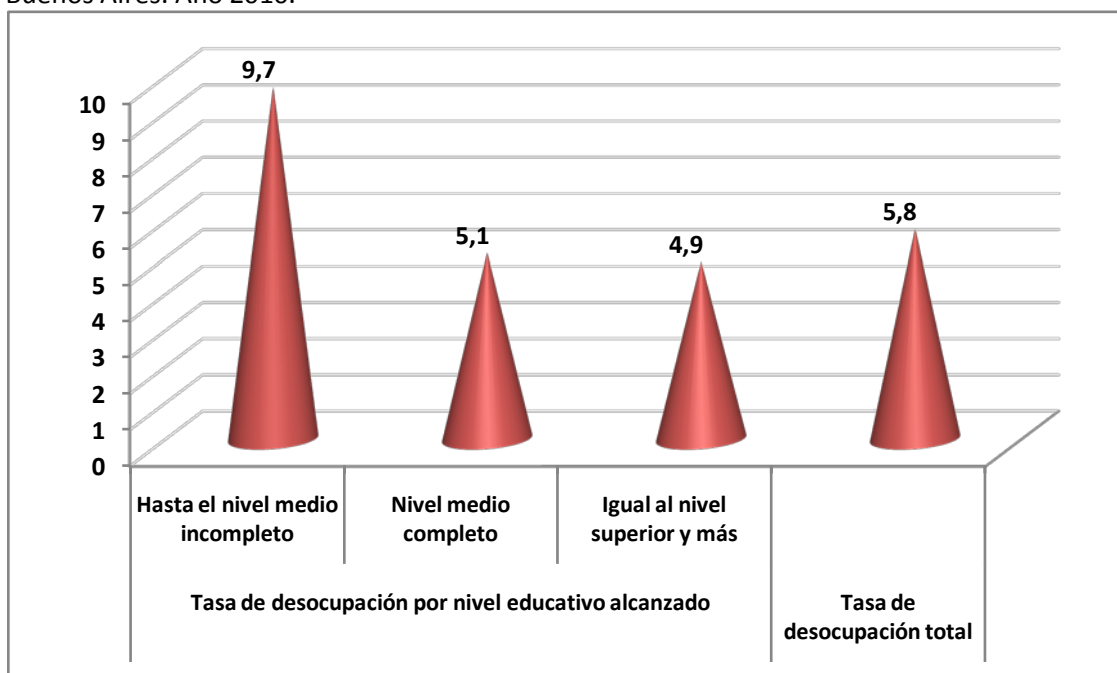
Fuente: Dirección General de Evaluación de la Calidad Educativa del Ministerio de Educación sobre la base de los datos del Anuario de Estadísticas Educativas 2010 de la Gerencia Operativa de Investigación y Estadística.

Gráfico 52/Tasa de empleo por máximo nivel educativo y total. Ciudad Autónoma de Buenos Aires. Año 2010.



Fuente: Dirección General de Evaluación de la Calidad Educativa del Ministerio de Educación sobre la base de los datos del Ministerio de Trabajo, Empleo y Seguridad Social.

Gráfico 53/Tasa de desocupación por máximo nivel educativo y total. Ciudad Autónoma de Buenos Aires. Año 2010.



Fuente: Dirección General de Evaluación de la Calidad Educativa del Ministerio de Educación sobre la base de los datos del Ministerio de Trabajo, Empleo y Seguridad Social.

Definiciones de indicadores utilizados

Indicador	Definición / Uso / Interpretación
IDH	<ul style="list-style-type: none"> Es un índice elaborado por el Programa de Naciones Unidas para el Desarrollo que otorga una ponderación de 1/3 a cada una de tres dimensiones consideradas básicas para el desarrollo humano. Las dimensiones son: <ol style="list-style-type: none"> (1) vida larga y saludable estimada por la esperanza de vida al nacer, (2) conocimiento necesario para un buen desempeño social y laboral estimado por el nivel de alfabetización y matriculación combinada, (3) ingresos suficientes para acceder a un nivel de vida decente estimado por el producto per cápita, o por el ingreso familiar per cápita. Su valor oscila entre 0 y 1 siendo 1 el valor máximo.
Matrícula	<ul style="list-style-type: none"> Cantidad de alumnos que están matriculados al 30 de abril de cada año.
Operativo Nacional de Evaluación (ONE)	<ul style="list-style-type: none"> Operativos nacionales de evaluación que realiza el Ministerio de Educación de la Nación regularmente. Los resultados se agrupan en tres niveles de desempeño: <ol style="list-style-type: none"> 1) Alto: desempeño destacado en el dominio del conjunto de contenidos y capacidades cognitivas evaluadas y esperable, según los documentos curriculares jurisdiccionales y los Núcleos de Aprendizaje Prioritarios (NAP) considerados como referentes. 2) Medio: desempeño satisfactorio en el dominio del conjunto de contenidos y capacidades cognitivas evaluadas y esperable, según los documentos curriculares jurisdiccionales y los Núcleos de Aprendizaje Prioritarios (NAP) considerados como referentes. 3) Bajo: desempeño elemental o poco satisfactorio en el dominio del conjunto de contenidos y capacidades cognitivas evaluadas y esperable, según los documentos curriculares jurisdiccionales y los Núcleos de Aprendizaje Prioritarios (NAP) considerados como referentes.
Recursos fiscales por habitante	<ul style="list-style-type: none"> Cociente entre el total de recursos fiscales disponibles en un año determinado y la población. Gasto educativo por alumno como porcentaje de los recursos fiscales por persona: mide el esfuerzo financiero por la educación, que representa cuánto invierte en educación un gobierno en relación a los recursos fiscales disponibles.
Tasa de empleo	<ul style="list-style-type: none"> Se calcula como porcentaje entre la población ocupada y la población total de 14 años y más.
Tasa de desocupación	<ul style="list-style-type: none"> Cociente entre la población desocupada (individuos sin trabajo pero que buscan uno de manera activa) y la población económicamente activa (individuos mayores a diez años que trabajan o no trabajan pero buscan trabajo activamente).
Tasa bruta de escolarización	<ul style="list-style-type: none"> Porcentaje de población que cursa un nivel de educación determinado sobre el total de la población en edad teórica para cursarlo. La tasa puede superar el 100% si hubiera más alumnos cursando el nivel que personas en este rango de edad.
Tasa neta de escolarización	<ul style="list-style-type: none"> Porcentaje de matrícula en el rango de edad teórica de un nivel educativo respecto de la población total en dicho rango de edad.
Tasa de escolarización por grupo de edad	<ul style="list-style-type: none"> Cociente entre el número de personas escolarizadas en edad independientemente del nivel que cursan y el total de la población de ese grupo de edad. Muestra la participación de la población de un grupo de edad determinado que asiste a un establecimiento educativo de educación formal en cualquier nivel de enseñanza y tipo de educación.
Tasa de	<ul style="list-style-type: none"> Cociente entre el número de muertes de menores de un año acaecidas en la

mortalidad infantil (por mil nacidos vivos)	población de un área geográfica durante un período determinado, generalmente un año calendario, y los nacidos vivos en esa área durante el mismo período.
Tasa de promoción efectiva	<ul style="list-style-type: none"> • Cociente entre la cantidad de alumnos nuevos en un año de estudio de un ciclo lectivo dado y la cantidad de alumnos en el año de estudio precedente en el ciclo lectivo anterior, por 100.
Tasa de repetición	<ul style="list-style-type: none"> • Cociente entre el número de alumnos matriculados en un grado/año de un nivel educativo que se matriculan en el mismo grado/año al año siguiente y el total de matriculados del mismo grado/año en el año anterior.
Tasa de salidos sin pase	<ul style="list-style-type: none"> • Cociente entre los alumnos que durante un ciclo lectivo determinado han salido de la unidad educativa sin haber pedido un pase para otra escuela de destino y el total de matriculados al inicio del ciclo lectivo (30 de abril).
Tasa de sobreedad	<ul style="list-style-type: none"> • Porcentaje de alumnos cuya edad sobrepasa la edad teórica correspondiente al nivel que están cursando.
Sección	<ul style="list-style-type: none"> • Grupo escolar formado por alumnos que cursan en el mismo espacio, al mismo tiempo y con el mismo docente o equipo de docentes. Pueden estar cursando el mismo o diferente grado. Ejemplo: 6° A es una sección del nivel primario y 6° B es otra.
Unidades educativas	<ul style="list-style-type: none"> • Es la unidad organizacional conformada al interior de un establecimiento educativo que tiene por objetivo impartir educación en torno a un tipo de educación y a un determinado nivel de enseñanza. • Es distinto de establecimiento. Por ejemplo, un mismo establecimiento que ofrece dos niveles de educación contiene dos unidades educativas.



En todo estás vos.

Ministerio de Educación
Dirección General de Evaluación de la Calidad Educativa
Esmeralda 55 - 7mo piso - CABA