



PANORAMA EDUCATIVO

CON INFORMACIÓN DEL *RELEVAMIENTO ANUAL 2007*

Panorama Educativo es una publicación de periodicidad anual que edita la Dirección de Investigación y Estadística del Ministerio de Educación del Gobierno de la Ciudad de Buenos Aires. Su contenido está formado por información derivada de los relevamientos estadísticos, resultados de investigaciones, un apartado de referencias y un mapa educativo. El objetivo de este trabajo es ofrecer a docentes, directivos, autoridades y público interesado una sinopsis de algunas de las principales características del sistema de enseñanza porteño.

Los recursos informativos dispuestos en *Panorama Educativo* se producen de manera habitual en la Dirección de Investigación y Estadística y todos ellos se nutren de los datos generados en las propias instituciones educativas. Mediante esta publicación, entonces, se pretende cumplir con un doble propósito: por un lado, responder a las demandas surgidas en ámbitos oficiales y privados; por el otro, devolver a los actores del sistema educativo una elaboración de los datos aportados por ellos.



Jefe de Gobierno
Mauricio Macri

Vicejefa de Gobierno
Gabriela Michetti

Ministro de Educación
Mariano Narodowski

Subsecretario de Inclusión Escolar y Coordinación Pedagógica
Walter Bouzada Martínez

Directora General de Planeamiento Educativo
Laura Manolakis

Director de Investigación y Estadística
Augusto M. Trombetta

PANORAMA EDUCATIVO

La información cuantitativa y cualitativa contenida en esta publicación proviene del área de estadística e indicadores, de los grupos de investigación y de los equipos de Carta Escolar y del CINDE, que conforman la Dirección de Investigación y Estadística.

Producción: Marta Nuza, Laura Lentini

Edición: Diana Lacal

Diseño: Adriana Costantino

Foto de tapa: Instituto Bernasconi

Dirección de Investigación y Estadística
Esmeralda 55, 8° piso · Ciudad de Buenos Aires · (011) 4339-1719/21
<http://www.buenosaires.gov.ar/areas/educacion/dirinv/>

El sistema educativo de la Ciudad

La Ciudad de Buenos Aires cuenta con una importante cobertura en la asistencia escolar para los siguientes grupos de edad:

Población	TAE	TNE
De 5 a 17 años	96,4%	-/-
De 5 años	98,1%	94,5%
De 6 a 12 años	99,3%	98,1%
De 13 a 17 años	91,9%	85,4%
De 18 a 24 años	-/-	50,3%

Nota: En los encabezados de columnas, TAE denota la tasa de asistencia escolar y TNE, la tasa neta de escolarización. *Fuente:* Encuesta Anual de Hogares 2007 (Dirección General de Estadística y Censos, GCBA).

Estos valores, representativos de las tasas de asistencia de la población en edad escolar, señalan a la ciudad de Buenos Aires como una de las jurisdicciones con mayor cobertura educativa del país. De hecho, solo es superada por las provincias de Santa Cruz y Tierra del Fuego, las que, sin embargo, cuentan con una población numéricamente muy baja.

Además de la oferta educativa formal (es decir, la organizada en tipos de educación y niveles de enseñanza), que involucra a 703.165 estudiantes (cuadro N°1), se deben considerar las distintas alternativas de enseñanza no formal (cursos de formación profesional, de capacitación laboral, de

educación permanente, clubes de jóvenes), que brindan oportunidades educativas a 78.890 personas (cuadro N°15). Ambos valores, con todo, constituyen solo una parte de la labor educativa desarrollada en la ciudad de Buenos Aires, toda vez que no incluyen las acciones de las universidades ni las de otros organismos oficiales, privados y sociales.

EDUCACIÓN COMÚN. La matrícula de educación común de los establecimientos estatales y privados de la ciudad de Buenos Aires presenta entre los años 2006 y 2007 un incremento leve (0,9 puntos porcentuales). Esta diferencia interanual es distinta según niveles de enseñanza: mientras que en el nivel medio se registra un descenso (1,3 puntos porcentuales), en los niveles inicial, primario y superior no universitario se observan crecimientos de diverso peso (4,1, 0,8 y 2,4 puntos porcentuales, respectivamente).

En términos absolutos, las variaciones más grandes en la educación común se registran en los niveles inicial y medio. Así, mientras que la matrícula del nivel inicial pasa de 100.948 a 105.099 entre 2006 y 2007, el nivel medio desciende en 2.479 estudiantes de un año a otro.

648.327
Número de alumnos que asisten a la educación común en todos sus niveles

4,1
Porcentaje de incremento de la matrícula en el nivel inicial entre 2006 y 2007

91.153
Número de estudiantes que asisten a establecimientos terciarios de educación superior común

Cuadro N°1. El sistema educativo en cifras, sectores estatal y privado

Tipo de educación	Nivel de enseñanza	Unidades educativas	Matrícula	Secciones o divisiones
Total		2.683	703.165	26.288
Común	Total	2.293	648.327	23.915
	Inicial	681	105.099	5.039
	Primario	884	266.624	11.557
	Medio (planes de 5 o 6 años)	485	185.451	7.319
	Superior (no universitario)	243	91.153	<i>a</i>
Especial	Total	120	6.058	983
	Inicial	39	936	151
	Primario	77	4.927	811
	Medio	4	195	21
Adultos	Total	249	40.633	1.126
	Primario	91	6.153	478
	Medio (planes de 3 o 4 años)	158	34.480	662
Artística	Total	21	8.147	250
	Medio	9	4.046	250
	Superior (no universitario)	12	4.101	<i>a</i>

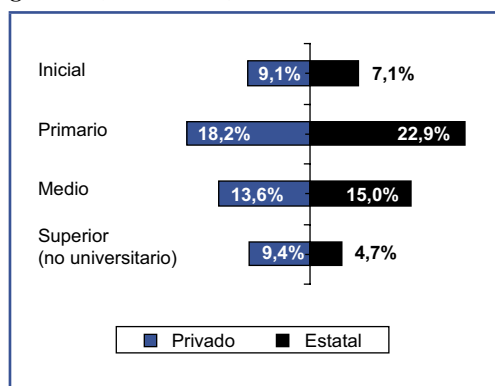
a: El instrumento de captación de datos no registra información sobre secciones.

Fuente: Relevamiento anual de 2007 (datos provisorios).

ESTATAL Y PRIVADO. La ciudad de Buenos Aires es una de las jurisdicciones con mayor presencia de establecimientos de gestión privada. En efecto, mientras este sector participa con el 58,0 por ciento de las unidades educativas, su matrícula representa poco menos de la mitad (48,0 por ciento).

De manera sintética, el gráfico N°1 muestra la participación de cada subsistema (nivel de enseñanza y sector de gestión) en el total de estudiantes que asisten a la educación común. Según se advierte, en los niveles inicial y medio la participación de ambos sectores de gestión resulta similar.

Gráfico N°1. Estudiantes en la educación común por nivel de enseñanza y sector de gestión (N= 648.327)



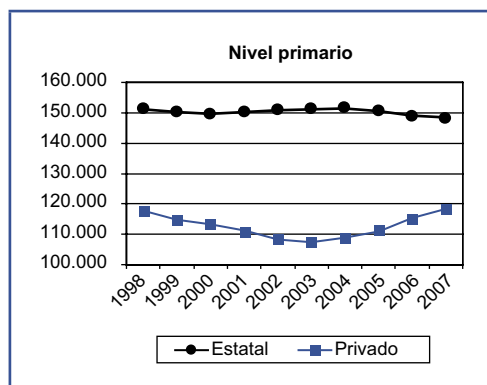
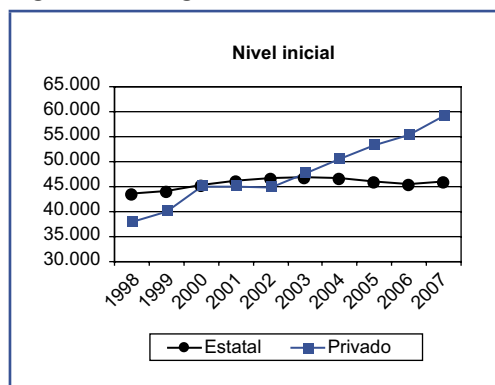
Fuente: Relevamiento anual de 2007 (datos provisorios).

Las diferencias se verifican en los otros dos niveles: en el primario, el porcentaje de población asistente es más elevado en el sector estatal (con una variedad de 4,7 puntos porcentuales), mientras que en el superior no universitario se observa una mayor concurrencia al sector privado (con una distancia de 4,8 puntos porcentuales).

EL ÚLTIMO DECENIO. Como se desprende de los gráficos N°2 a N°5, la distribución sectorial que hoy presenta la matrícula deriva no solo de los cambios ocurridos en los años 90, sino también de la profundización de tal dinámica durante la década actual. En particular, interesa hacer notar la tendencia ascendente que se observa en el sector privado a partir del año 2003 en casi todos los niveles de enseñanza. La excepción viene marcada por el nivel medio, cuya matrícula cae en ambos sectores de gestión.

En los niveles inicial y primario de la educación común continúa la tendencia iniciada entre los años 2003 y 2004: el crecimiento de la matrícula del sector privado (gráficos N°2 y N°3). Una parte de este aumento parece absorber la caída de matrícula del sector estatal entre dichos años y otra parte parece corresponder a la población que ingresa por primera vez al sistema educativo de la Ciudad.

Gráficos N°2 y N°3. Evolución de la matrícula de educación común de los niveles inicial y primario, según sector de gestión



Fuente: Relevamientos anuales de 1998 a 2007 (datos definitivos o provisorios, según el año).

En cuanto al nivel medio común, se mantiene la caída de matrícula que se viene observando desde 2003 en el sector estatal, tendencia profundizada por la relativa estabilidad que muestra la matrícula del sector privado (gráfico N°4). El resultado neto es una pérdida de 6.867 estudiantes

del nivel entre 2003 y 2007, lo que se condice con la disminución poblacional del grupo etario correspondiente. Este descenso es mucho más significativo en el sector estatal, con una caída de 5.899 estudiantes, que en el sector privado (hay 968 alumnos menos).

58,0

Porcentaje de unidades educativas del sector privado

3.746

Incremento en la matrícula del nivel inicial privado entre los años 2006 y 2007

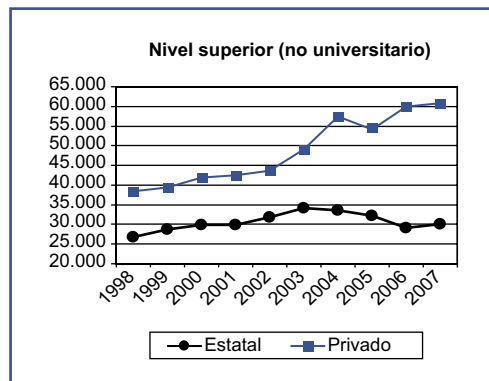
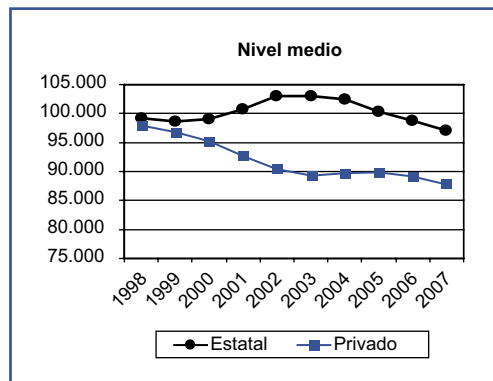
5.899

Caída en el número de estudiantes del nivel medio estatal entre los años 2003 y 2007

La matrícula del nivel superior no universitario registra, para el mismo período de años, un aumento neto de 7.900 estudiantes. Tal crecimiento muestra un contraste cuando se lo analiza por sectores:

la matrícula privada experimenta un crecimiento de 11.919 estudiantes entre los años 2003 y 2007, mientras que la del sector estatal muestra una caída de 4.019 estudiantes (gráfico N°5).

Gráficos N°4 y N°5. Evolución de la matrícula de educación común de los niveles medio y superior, según sector de gestión



Fuente: Relevamientos anuales de 1998 a 2007 (datos definitivos o provisorios, según el año).

11.919

Incremento en la matrícula del nivel superior privado entre los años 2003 y 2007

CIUDAD Y PROVINCIA. Los establecimientos dependientes del Ministerio de Educación de la Ciudad atienden a un importante número de personas domiciliadas en la provincia de Buenos Aires (cuadro N°2). En

efecto, el 13,8 por ciento de la matrícula del sector estatal vive en la Provincia y su distribución por niveles resulta sensible a la posibilidad de desplazamiento autónomo por parte del estudiante.

20,8

Porcentaje de estudiantes del nivel medio que asisten a establecimientos estatales de la Ciudad y que tienen su domicilio en la provincia de Buenos Aires

Cuadro N°2. Distribución de la matrícula de la educación común del sector estatal por domicilio del estudiante, según nivel de enseñanza

Nivel de enseñanza	Total (100%)	Ciudad de Buenos Aires	Provincia de Buenos Aires
Total	291.453	86,2%	13,8%
Inicial	45.956	95,1%	4,9%
Primario	148.401	88,0%	12,0%
Medio	97.096	79,2%	20,8%

Fuente: Relevamiento de matrícula inicial de 2007 (datos provisorios).

La educación común de gestión estatal

Tomando en cuenta el año 2007, hay un total de 321.610 estudiantes en los establecimientos de gestión estatal que brindan educación común en alguno de los cuatro niveles de enseñanza (cuadro N°3). Si se analizan los tipos de establecimientos por nivel, se pueden hacer las siguientes afirmaciones:

- En el nivel inicial, el 42,5 por ciento de la matrícula asiste a jardines de infantes

nucleados (se trata de establecimientos que tienen su sede en un establecimiento primario, desde donde se nuclea una oferta constituida por subsedes localizadas en otros establecimientos primarios del mismo distrito escolar).

- En el nivel primario, las unidades educativas de jornada completa representan un 56,3 por ciento de todas las del nivel, aunque más de la mitad de la matrícula

(52,4 por ciento) se concentra en unidades educativas de jornada simple.

- En el nivel medio, el 35,7 por ciento de la matrícula asiste a escuelas técnicas, detrás de las que se ubican las escuelas de comercio, con el 21,7 por ciento de los estudiantes del nivel.
- En el nivel superior no universitario, la parte más numerosa de la matrícula se concentra en los institutos de educación superior (profesorados superiores), donde se atiende al 57,6 por ciento de los estudiantes.

Cuadro N°3. El sistema educativo en cifras, sector estatal

Tipo de educación	Nivel de enseñanza	Unidades educativas	Matrícula	Secciones o divisiones
Total		1.127	365.406	14.880
Común	Total	852	321.610	12.958
	Inicial	207	45.956	2.152
	Primario	453	148.401	6.813
	Medio (planes de 5 o 6 años)	143	97.096	3.993
	Superior (no universitario)	49	30.157	<i>a</i>
Especial	Total	68	4.479	757
	Inicial	23	712	110
	Primario	44	3.740	642
	Medio	1	27	5
Adultos	Total	199	35.284	917
	Primario	83	5.761	452
	Medio (planes de 3 o 4 años)	116	29.523	465
Artística	Total	8	4.033	248
	Medio	8	4.033	248
	Superior (no universitario)	0	0	0

a: El instrumento de captación de datos no registra información sobre secciones.

Fuente: Relevamiento anual de 2007 (datos provisorios).

88,0

Porcentaje que representa la matrícula de educación común dentro de la matrícula del sector estatal

NIVELES DE ENSEÑANZA. En los cuadros N°4 a N°7 se presenta información por niveles, agregada en tres zonas: norte, centro y sur (ver mapa). Estos agrupamientos de distritos escolares no responden sino a una lógica de división territorial y su fin es el de facilitar la lectura a través de una rápida referencia geográfica. El análisis, sin embargo, conserva una pauta de lectura distrital; cualquier necesidad de ampliación

informativa puede ser consultada en la Dirección de Investigación y Estadística.

De acuerdo con el cuadro N°4, el 38,4 por ciento de la matrícula en escuelas estatales de nivel inicial se encuentra en salas de 5 años. Con más de tres mil asistentes, los distritos escolares 5 y 19 son los que tienen mayor matrícula de nivel inicial; ambos se encuentran ubicados en la zona sur de la Ciudad.

148.401

Número de estudiantes que constituyen la matrícula del nivel primario común del sector estatal

Cuadro N°4. Matrícula del nivel inicial común por edad de la sala según zona, sector estatal

Zona	Total	Edad de la sala			
		De 45 días a 2 años	3 años	4 años	5 años
Total	45.956	3.823	9.508	14.981	17.644
Norte	10.632	985	2.432	3.306	3.909
Centro	19.773	1.557	4.201	6.487	7.528
Sur	15.551	1.281	2.875	5.188	6.207

Fuente: Relevamiento anual de 2007 (datos provisorios).

38,4

Porcentaje de la matrícula estatal de nivel inicial común que se encuentra en sala de 5 años

El nivel primario de la educación común es el de más amplia cobertura dentro de la población y su matrícula se distribuye en forma homogénea entre todos los grados que lo conforman (cuadro N°5). En los establecimientos del sector estatal, los dis-

tritos escolares 1, 5, 6 y 21 (zonas centro y sur) presentan las matrículas más elevadas, con más de nueve mil estudiantes; en contraste, los distritos 3, 12, 14, 15, 16 y 18 (zonas norte y centro) son los de menor matrícula, con menos de seis mil.

La matrícula descendió en 777 estudiantes respecto del año 2006. La mayor parte de este descenso se concentra en los distritos escolares 2, 6 y 9 (zonas norte y centro), con caídas que oscilan entre 200 y 300

alumnos en cada uno. Frente a esto, en los distritos escolares 5, 19, 20 y 21 (todos de la zona sur) se registran leves aumentos de matrícula, que se ubican entre 3,2 y 1,7 puntos porcentuales.

Cuadro N°5. Matrícula del nivel primario común por grado según zona, sector estatal

Zona	Total	Grado							
		1°	2°	3°	4°	5°	6°	7°	GN*
Total	148.401	21.375	20.755	20.569	20.955	21.580	21.952	21.001	214
Norte	34.379	4.830	4.691	4.670	4.785	5.096	5.272	5.023	12
Centro	64.435	9.258	8.966	8.904	9.101	9.391	9.519	9.264	32
Sur	49.587	7.287	7.098	6.995	7.069	7.093	7.161	6.714	170

777

Caída en el número de estudiantes del nivel primario estatal entre los años 2006 y 2007

* Son alumnos en *grados de nivelación* para los que no es posible identificar el grado de estudio. Los grados de nivelación (resolución 2.429/03) son secciones en las que reciben atención educativa alumnos de entre 8 y 14 años de edad, con dos o más años de sobreedad y que o nunca asistieron a la escuela o la abandonaron por un mínimo de dos años.
Fuente: Relevamiento anual de 2007 (datos provisorios).

INFO

Comprensión lectora y producción escrita en la escuela media

Marta Teobaldo, Sara Melgar y Armando Belmes

En la segunda mitad del año 2007 se desarrolló una investigación dirigida a relevar los logros y las dificultades de alumnos de segundo año de la escuela media en la comprensión lectora y en las respuestas a las consignas directamente relacionadas con el contenido del texto que se les presentaba. Se trabajó con textos que fueron extraídos de los manuales escolares que los estudiantes deben consultar por indicación expresa de sus docentes.

El instrumento de evaluación elaborado para este trabajo fue una prueba con preguntas abiertas, administrada a una muestra de alumnos de segundo año de establecimientos de nivel medio que dependen del Ministerio de Educación del Gobierno de la Ciudad de Buenos Aires. La elección de este año de estudios estuvo determinada por el análisis de los datos estadísticos previamente consultados, los que ponen en evidencia el alto índice de desgranamiento que se observa en la jurisdicción en el pasaje del primero al segundo año, y en general, durante el primer ciclo de la escuela media. Se procuró que estuvieran representados establecimientos de las distintas modalidades (bachiller, comercial y técnica) que integran el sistema educativo, así como la totalidad de las regiones que forman el nivel. En acuerdo con los supervisores y directivos de

las escuelas, se trabajó con aquellas que *voluntariamente* aceptaron participar en la investigación.

Los resultados obtenidos ponen de manifiesto que para algunos estudiantes es sumamente difícil el empleo de estrategias de lectura o la puesta en marcha de procesos que les permitan construir un texto. Por el contrario, leen fragmentariamente y elaboran sus respuestas copiando partes del texto base, sin reorganizarlas en función de la signa.

Es muy posible que haya una razón fuerte para que algunos alumnos sean lectores que no pueden realizar tales procesos. Como, en general, no dominan la decodificación, cuando leen se dedican intensamente a identificar las letras y las palabras, y aun a develar problemas de correspondencia fonográfica. Esto implica que todos los recursos de su atención se concentran en esas tareas, lo que produce una recarga en su memoria operativa. Como los recursos cognitivos son limitados, la consecuencia es que los malos decodificadores, al final de una frase, olvidan el significado de las palabras que aparecieron al principio, "pierden el hilo", y no pueden recuperar el significado global de lo leído. Este aspecto incide negativamente en la posterior elaboración de un texto escrito a partir de la lectura realizada.

La reincidencia en esta forma de lectura fallida y frustrante a lo largo de su escolaridad previa les impide u obstaculiza seriamente enriquecer su vocabulario, construir esquemas de conceptos disciplinares a partir de la comprensión de lo que leen, y dedicar su atención a procesos de inferencia o construcción del significado global del texto, ya que siempre están resolviendo problemas de decodificación y no llegan a la comprensión. En síntesis, la comprensión lectora y la producción escrita *son el resultado de la integración entre el texto y los conocimientos del receptor* y, por otra parte, *implican procesos que, con la práctica sostenida y guiada por expertos, se automatizan y pueden ser realizados en paralelo y regulados por el lector.*

Tales regulaciones no son espontáneas: los estudiantes tienen que aprender a realizarlas y, para que aprendan, requieren de una enseñanza específica, con muchos ejemplos y modelado por parte de los docentes en todas las áreas, especialmente para alumnos con escaso capital lingüístico y cultural. Si los estudiantes no reciben enseñanza explícita para llevar a cabo las operaciones mencionadas, terminan manifestando dificultades lectoras y escritoras que obstaculizan sus aprendizajes en todos los campos del conocimiento.

En contraste con el nivel primario, la matrícula del nivel medio de la educación común no presenta una distribución homogénea entre los distintos años de estudio (cuadro N°6). Dentro del nivel, las áreas con mayor matrícula (más de seis mil estudiantes) son los distritos escolares 1, 2, 4, 6, 10 y 13 (cubren las tres zonas). Asimismo, los distritos 1, 5, 8 y 20 (zonas centro y sur)

concentran el 78,4 por ciento del descenso en la matrícula media común del sector estatal producida entre 2006 y 2007. (En valores absolutos, este descenso alcanza a 1.658 estudiantes.) Por el contrario, en los distritos 4, 7 y 13 (zonas centro y sur) aumenta la cantidad de adolescentes y jóvenes que asisten al nivel (114, 182 y 333, respectivamente).

Cuadro N°6. Matrícula del nivel medio común por año de estudio según zona, sector estatal

Zona	Total	Año de estudio					
		1°	2°	3°	4°	5°	6°
Total	97.096	26.385	21.254	18.218	15.475	12.410	3.354
Norte	22.173	5.597	4.838	4.105	3.644	3.061	928
Centro	47.851	12.912	10.336	8.934	7.888	6.292	1.489
Sur	27.072	7.876	6.080	5.179	3.943	3.057	937

Fuente: Relevamiento anual de 2007 (datos provisorios).

El nivel superior no universitario muestra una tendencia que revierte la de años anteriores. Así, en el período 2006-2007 se registra un aumento de 1.133 estudiantes en la matrícula terciaria del sector estatal. Este incremento se concentra especialmente en el distrito escolar 2 (conviene tener en cuenta

que los distritos 1 y 2, zona centro, reúnen el 56,2 por ciento de la matrícula y que los establecimientos se localizan principalmente en ellos). En lo que respecta al tipo de carrera, la formación docente representa el 70 por ciento de la matrícula estatal del nivel superior no universitario (cuadro N°7).

Cuadro N°7. Matrícula del nivel superior no universitario común por tipo de formación y número de ingresantes según zona, sector estatal

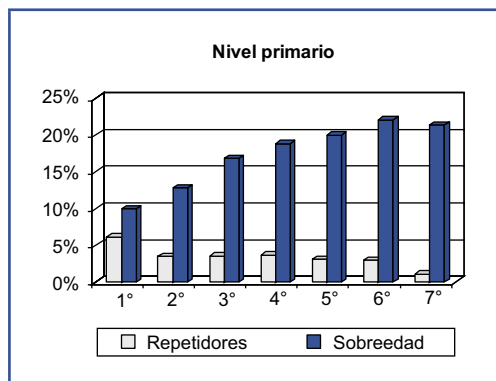
Zona	Total	Tipo de formación			Número de ingresantes
		Docente	Técnico-profesional	Ambos	
Total	30.157	21.097	9.060	0	10.325
Norte	4.922	4.304	618	0	1.369
Centro	23.970	16.066	7.904	0	8.306
Sur	1.265	727	538	0	650

Fuente: Relevamiento anual de 2007 (datos provisorios).

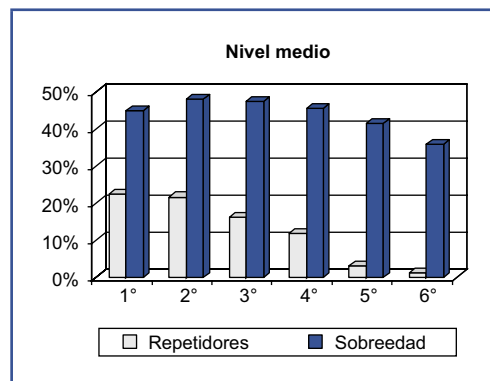
DOS INDICADORES. Cuando se consideran la repitencia y la sobreedad en el nivel primario, se observa que el porcentaje más elevado de repetidores se da en primer grado (6,2 por ciento), mientras que la sobreedad toma valores significativos a partir de quinto grado,

donde supera el 20 por ciento (gráfico N°6). La sobreedad en el nivel primario depende de problemáticas tales como los abandonos y posteriores reingresos, las repitencias acumuladas y las dificultades en la promoción de los estudios.

Gráficos N°6 y N°7. Porcentaje de repetidores y de alumnos con sobreedad por grado o año de estudio en la educación común, sector estatal



Fuente: Relevamiento anual de 2007 (datos provisorios).



92,8

Porcentaje de los alumnos de primer grado en 2001 que en 2007 están en séptimo grado de un establecimiento estatal (el resto pudo haber repetido, abandonado o pasado a escuelas privadas)

35,7

Porcentaje que representa la educación media técnica dentro de la matrícula de nivel medio común del sector estatal

34,2

Porcentaje que representan los ingresantes en el total de la matrícula estatal del nivel superior no universitario

En cuanto al nivel medio, la repitencia alcanza su porcentaje más alto en el primer año (22,6 por ciento), hecho que se puede relacionar con la problemática del paso de ciclo. La sobreedad, por su parte, también es importante y se registra en forma estable a lo largo del nivel: más del 44 por ciento de

los estudiantes tienen una edad mayor que la esperada hasta cuarto año, llegando al 48 por ciento en segundo año (gráfico N°7). En la explicación de este fenómeno intervienen, además del ingreso con sobreedad por arrastre del nivel primario, las dificultades para promover los estudios secundarios.

Desigualdad educativa y social en la ciudad de Buenos Aires

Luciana Aguilar, Rosario Austral, Andrea Corrado, Valeria Dabenigno, Yamila Goldenstein Jalif, María Pía Otero, Ana Padawer, Martha Rodríguez y Marcelo Zanelli

Entre 2005 y 2007 se desarrolló un estudio que, focalizado en el nivel medio, buscó indagar la dinámica de producción y reproducción de desigualdades educativas y sociales en la escuela. Articulada alrededor de tres ejes temáticos (formación para el trabajo, convivencia escolar y participación política, y prácticas de lectura y escritura), la investigación alcanzó a seis escuelas, en las que se aplicó una encuesta a estudiantes; se realizaron entrevistas con directivos, profesores, tutores, preceptores, bibliotecarios, estudiantes, padres y egresados; se observaron las rutinas escolares y se recabó diversa documentación institucional. Las observaciones más salientes para cada uno de los temas abordados son las que se presentan a continuación:

a) *Formación para el trabajo.* Los alumnos encuestados marcaron una alta valoración de las actividades de formación para el trabajo, particularmente en las escuelas técnicas estatales y en el bachillerato privado. En términos curriculares, la diversidad de experiencias formativas se vincula con la modalidad del plan de estudios: mientras que en los bachilleratos la formación laboral aparece como un objetivo colateral, esta adquiere centralidad en las escuelas técnicas y comerciales. Entre las experiencias identificadas, las prácticas laborales o pasantías son las más difundidas; muchas de estas nacieron como iniciativas institucionales aun sin tener asegurados los recursos materiales y humanos necesarios para su mejor implementación. La diversidad de ámbitos de realización depende fundamentalmente de las redes sociales cercanas,

lo cual contribuye a ensanchar las brechas sociales e institucionales preexistentes; asimismo, las oportunidades de acceso a las pasantías no están equitativamente distribuidas, ya que las escuelas aplican criterios diversos (por ejemplo, el meritocrático) para asignarlas a los alumnos.

b) *Convivencia escolar y participación política.* A seis años de la reglamentación de la normativa sobre convivencia escolar, todas las escuelas visitadas, salvo la de gestión privada, que organiza su convivencia con otros instrumentos, disponen de un reglamento y tres de ellas tienen sendos consejos de convivencia. En tales reglamentos, la convivencia se define de manera heterogénea y contradictoria, lo que se explica por los distintos protagonistas y las diferentes perspectivas que se conjugaron en su elaboración. Así, se encuentran dos nociones: en una se reconoce el conflicto como inherente y necesario para llevar adelante la convivencia escolar, entendida como un proceso que necesita de la formulación de principios generales y de procedimientos de participación colegiada; en la otra se propone el logro efectivo del orden con regulaciones consensuadas, pero se concibe el conflicto como un emergente que interfiere en la armonía de la vida escolar. Al mismo tiempo, las funciones de los consejos escolares de convivencia presentan diferencias: o bien se abocan a la resolución de situaciones puntuales de indisciplina, o bien actúan como espacios de aprendizaje y ejercicio de la convivencia. Respecto de los centros de estudiantes, hay escuelas con cen-

tros estructurados y de organización consolidada, otras con centros en proceso de formación o con actividad discontinua y otras que carecen de centro de estudiantes. En este sentido, los alumnos de las escuelas con amplia participación estudiantil valoran positivamente las acciones por las que se introduce la política en el currículo escolar, con lo que se extiende la participación política más allá de las movilizaciones y los reclamos.

c) *Prácticas de lectura y escritura.* Al realizar un acercamiento a las diferentes formas que adquieren las prácticas de lectura y escritura en los jóvenes de la escuela media, se observa la existencia de una representación de la lectura como aquello que implica un cierto compromiso y esfuerzo: no se declaran todas las cosas leídas, ya que "leer" es leer libros. Este espacio entre lo declarable y lo no declarable como lectura encadena significados y sentidos socialmente construidos acerca de lo que se considera cultura letrada, lo que abre aún más la brecha entre los distintos sectores sociales. Respecto de la escritura, la vinculación entre el gusto y las prácticas que efectivamente se realizan en las escuelas adquiere características antagónicas en muchos relatos: escribir, en ciertos casos, parece estar ligado a un objetivo preciso y personal, algo así como una práctica íntima que se aleja de lo que la escuela propone. En otros términos, el significado de la experiencia de escritura adquiere un valor no declarado, o declarado con cierto pudor, cuando pone en juego cierta interioridad o compromiso afectivo.

La educación común de gestión privada

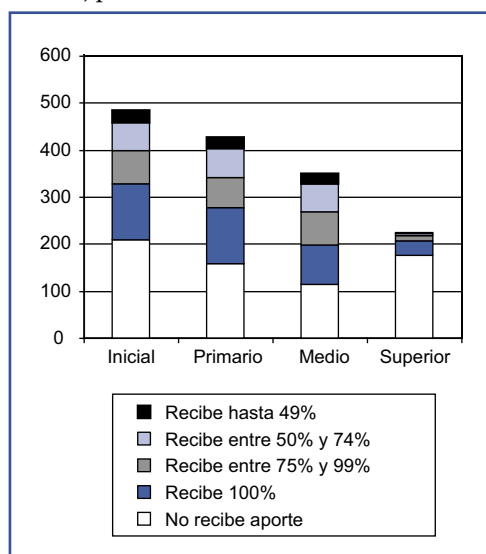
Según datos del año 2007, existen 326.717 estudiantes en los establecimientos de gestión privada que brindan educación común en alguno de los cuatro niveles de enseñanza (cuadro N°8). Relacionando esta cifra con los niveles educativos, se puede observar lo siguiente:

- Los niveles inicial y superior aportan prácticamente el mismo número de alumnos (alrededor de 60 mil) a la matrícula de educación común privada.
- El nivel primario suma algo más de la tercera parte (36,2 por ciento) de la matrícula de educación común privada.
- El nivel medio representa poco más de la cuarta parte (27,0 por ciento) de la matrícula de educación común privada.

El Gobierno de la Ciudad de Buenos Aires aporta financieramente al sostenimiento del 55,6 por ciento de las unidades educativas privadas que brindan educación común. El 40 por ciento de las instituciones con aporte (es decir, dos de cada diez escuelas privadas) recibe del estado una suma equivalente al 100 por ciento del sueldo del personal docente afectado al currículo oficial.

Mirado por niveles, el más subvencionado es el nivel medio, donde casi el 70 por ciento de las unidades educativas reciben algún porcentaje de aporte (gráfico N°8).

Gráfico N°8. Unidades educativas que brindan educación común según porcentaje de aporte estatal, por nivel de enseñanza



Fuente: Relevamiento anual de 2007 (datos provisorios).

55,6

Porcentaje de las unidades educativas privadas que reciben aportes del Gobierno de la Ciudad de Buenos Aires

3.746

Número en que se incrementa la matrícula privada de nivel inicial común respecto del año 2006

Cuadro N°8. El sistema educativo en cifras, sector privado

Tipo de educación	Nivel de enseñanza	Unidades educativas	Matrícula	Secciones o divisiones
Total		1.556	337.759	11.408
Común	Total	1.441	326.717	10.957
	Inicial	474	59.143	2.887
	Primario	431	118.223	4.744
	Medio (planes de 5 o 6 años)	342	88.355	3.326
	Superior (no universitario)	194	60.996	a
Especial	Total	52	1.579	226
	Inicial	16	224	41
	Primario	33	1.187	169
	Medio	3	168	16
Adultos	Total	50	5.349	223
	Primario	8	392	26
	Medio (planes de 3 o 4 años)	42	4.957	197
Artística	Total	13	4.114	2
	Medio	1	13	2
	Superior (no universitario)	12	4.101	a

a: El instrumento de captación de datos no registra información sobre secciones.

Fuente: Relevamiento anual de 2007 (datos provisorios).

95,0

Porcentaje de los alumnos de primer grado en 2001 que en 2007 están en séptimo grado de un establecimiento privado

NIVELES DE ENSEÑANZA. Al igual que en el sector estatal, en los cuadros N°9 a N°12

se presenta información por niveles en tres agrupamientos de distritos escolares

(norte, centro y sur). Esta agregación en zonas solo pretende mostrar una división territorial que facilite la lectura geográfica de las cifras; los comentarios, sin embargo, conservan una pauta de lectura distrital. (En el mapa de la última página se puede ver la composición por distritos educativos de cada una de las tres zonas mencionadas.)

Si se observa el cuadro N°9, se puede advertir que la mayor proporción de la matrícula privada del nivel inicial común se ubica en las salas de 5 años (31,9 por ciento) y de 4 años (28,9 por ciento). La matrícula de este nivel aumenta un 6,8 por ciento entre 2006 y 2007, incremento que supera el 10 por ciento en los distritos 5, 8, 10, 12, 13, 17 y 21 (cubren las tres zonas).

Escuelas medias en contextos de vulnerabilidad social

Marcelo Krichesky, Adriana Migliavacca, Griselda Cabado, Marcela Greco, Aixa Alcántara y Alicia Glass

La exclusión educativa, especialmente de los adolescentes y jóvenes de los sectores más empobrecidos de la población, es un fenómeno que aún perdura en la ciudad de Buenos Aires, así como en el conjunto del país, pese a los diferentes procesos de expansión de la matrícula impulsados desde las políticas educativas en los últimos diez años. En particular, la Ciudad es una de las jurisdicciones que cuenta con los mejores indicadores sociales y educativos (condiciones de vida, acceso y cobertura del sistema educativo). Sin embargo, y aunque sea menor que en las otras jurisdicciones del país, la vulnerabilidad social adopta índices importantes en el distrito porteño: en el año 2005, el 7,3 por ciento de los hogares de la Ciudad se encontraban por debajo de la línea de pobreza y el 2,5 por ciento, en situación de indigencia.

Lo anterior tiene un correlato educativo. Tomando la población que asiste o puede asistir al nivel medio, se observa que los jóvenes de 13 a 17 años poseen mayores probabilidades de no asistencia cuando viven en hogares con algún tipo de privación, aumentando sensiblemente esta probabilidad en los hogares con privación patrimonial (exclusiva o convergente). Según estimaciones estadísticas, la probabilidad de no asistencia en hogares con este tipo de privación es cuatro veces mayor que la de los hogares sin privación.

En un contexto marcado por la necesidad de extender la obligatoriedad de la enseñanza, el Gobierno de la Ciudad de Buenos Aires desarrolló, en los últimos cinco años, políticas orientadas a garantizar un mayor nivel de acceso, permanencia y egreso de los

adolescentes y jóvenes en la escuela media. Tales políticas se expresaron en la creación e implementación de una serie de programas y proyectos que movilizaron un conjunto de recursos (becas, horas institucionales, actividades de educación no formal, apoyo escolar para la preparación de exámenes) con el propósito de mejorar los niveles de inclusión educativa.

Durante la segunda mitad del año 2007 se desarrolló una investigación orientada a estudiar los alcances y las limitaciones de los programas y proyectos de mejoramiento de la inclusión educativa. El trabajo se realizó a partir de análisis estadísticos y de entrevistas con diferentes actores del sistema, especialmente directivos de escuelas medias, de manera de poder contextualizar las dinámicas institucionales que se generan con la implementación de tales políticas. Los principales resultados pueden resumirse en los tres puntos siguientes:

a) *Los límites de las políticas respecto del rendimiento escolar.* Las políticas implementadas inciden limitadamente en los indicadores de rendimiento de la escuela media. Así, la repitencia experimentó en estos últimos cinco años una variación cercana al 15 por ciento (pasó del 12,8 al 14,9 por ciento) y el abandono tuvo un incremento cercano al 10 por ciento. En algunos de los casos estudiados, todos con incrementos significativos para ambos indicadores, el abandono llegó a estabilizarse e incluso a revertirse, de donde se puede afirmar que el fracaso escolar adopta principalmente la figura del repetidor.

b) *Cambios en la composición de la matrícula de la escuela media.* Escuelas que tradicionalmente atendieron a las capas medias de barrios céntricos de la ciudad, hoy reciben adolescentes y jóvenes inmersos en diversas problemáticas de vida, relacionadas con migraciones, condiciones habitacionales, inicio en prácticas adictivas, embarazos tempranos. En un importante número de escuelas no se registran evidencias que den cuenta de una problematización de los fracasos en el rendimiento de sus alumnos: parece haber cierta naturalización de los indicadores respectivos. En tales contextos, los directivos consideran poco efectivas las instancias de apoyo escolar debido a la falta de interés de los alumnos y sus familias, y señalan que el ausentismo a clase, tanto de estudiantes como de docentes, representa el verdadero escollo en la continuidad de las tareas escolares.

c) *Las políticas para la inclusión y su gestión en la escuela.* La tarea que presenta mayores desafíos al directivo parece ser la de mantener un equilibrio entre la necesidad de responder a demandas sociales cada vez más complejas y el imperativo de preservar el encuadramiento pedagógico de la institución. En este sentido, una gran parte de los dispositivos de intervención dispuestos por las líneas programáticas proyectan un deber ser institucional poco compatible con los esquemas de acción que las escuelas pueden alcanzar, con las trayectorias formativas de sus directivos y con la configuración real del puesto de trabajo docente.

Cuadro N°9. Matrícula del nivel inicial común por edad de la sala según zona, sector privado

Zona	Total	Edad de la sala			
		De 45 días a 2 años	3 años	4 años	5 años
Total	59.143	8.194	14.980	17.076	18.893
Norte	21.470	3.687	5.474	5.857	6.452
Centro	27.580	3.658	6.916	8.060	8.946
Sur	10.093	849	2.590	3.159	3.495

Fuente: Relevamiento anual de 2007 (datos provisorios).

En contraste con lo que se observa en el sector estatal, la matrícula privada del nivel primario común no se distribuye de manera pareja entre los distintos grados que lo forman (cuadro N°10). Así, los alumnos de séptimo grado representan el 82,1 por ciento de sus pares de inicio de ciclo. Conviene tener presente, asimismo, que de cada 100 niños de primer grado en las escuelas privadas en 2001, 95 cursan el último año de estudios en 2007 (es decir, siguen el tiempo considerado ideal para su finalización).

La matrícula privada de nivel primario se incrementa en 2.989 alumnos respecto del año 2006 y los distritos escolares donde se registran los mayores crecimientos son el 3 y el 21 (zonas centro y sur), con diferencias de 8,5 y 8,7 puntos porcentuales, respectivamente, en relación con el año anterior. Con más de diez mil alumnos en cada uno, en solo tres distritos de las zonas centro y norte (el 10, el 1 y el 9) se concentra el 30,5 por ciento de la población estudiantil privada del nivel.

80,2

Porcentaje de los estudiantes del nivel medio común privado que, tras cursar primer año en 2003, se encuentran en quinto año en 2007

Cuadro N°10. Matrícula del nivel primario común por grado según zona, sector privado

Zona	Total	Grado						
		1°	2°	3°	4°	5°	6°	7°
Total	118.223	19.111	18.085	17.029	16.489	15.859	15.957	15.693
Norte	40.156	6.422	6.139	5.751	5.626	5.350	5.471	5.397
Centro	56.419	9.142	8.636	8.160	7.826	7.573	7.565	7.517
Sur	21.648	3.547	3.310	3.118	3.037	2.936	2.921	2.779

Fuente: Relevamiento anual de 2007 (datos provisorios).

Según se puede observar en el cuadro N°11, la matrícula privada del nivel medio común tampoco se distribuye de manera pareja por año de estudio: la de los últimos años (5° o 6°) representa el 77,9 por ciento de la del primer año del ciclo. Al igual que en el

sector público, también aquí se registra un descenso en la matrícula, que alcanza a los 821 alumnos entre 2006 y 2007. Los distritos 15 y 18 (zonas norte y centro) muestran una caída de alrededor de 4 puntos porcentuales respecto del año anterior.

821

Caída en el número de estudiantes del nivel medio privado entre los años 2006 y 2007

Cuadro N°11. Matrícula del nivel medio común por año de estudio según zona, sector privado

Zona	Total	Año de estudio					
		1°	2°	3°	4°	5°	6°
Total	88.355	19.602	18.679	18.339	16.474	14.891	370
Norte	30.799	6.550	6.410	6.417	5.935	5.416	71
Centro	42.570	9.470	8.990	8.834	7.987	7.134	155
Sur	14.986	3.582	3.279	3.088	2.552	2.341	144

Fuente: Relevamiento anual de 2007 (datos provisorios).

La matrícula privada de las instituciones de nivel superior no universitario que brindan educación común ascendió un 1,6 por ciento en 2007 respecto del año anterior, lo que representa 964 nuevos estudiantes. Continúa así la tendencia observada hasta entonces. Según se desprende del cuadro N°12,

el 82,2 por ciento de la matrícula de terciarios privados asiste a carreras técnico-profesionales (estos estudios duran, en promedio, tres años). Un indicador del dinamismo del sector terciario es que casi la mitad de la matrícula (el 45,4 por ciento) está compuesta por alumnos ingresantes.

1,6

Porcentaje de ascenso de la matrícula del nivel superior no universitario común de gestión privada entre los años 2006 y 2007

Cuadro N°12. Matrícula del nivel superior no universitario común por tipo de formación y número de ingresantes según zona, sector privado

Zona	Total	Tipo de formación			Número de ingresantes
		Docente	Técnico-profesional	Ambos	
Total	60.996	9.382	50.140	1.474	27.687
Norte	7.449	1.712	5.314	423	3.104
Centro	50.778	7.019	42.708	1.051	23.326
Sur	2.769	651	2.118	0	1.257

Fuente: Relevamiento anual de 2007 (datos provisorios).

INFO

Escuelas con intensificación para alumnos de nivel primario

Ana Padawer, Egle Pitton y Susana Di Pietro

Durante 2007 se estudiaron las propuestas formativas de las escuelas intensificadas, una alternativa que el Ministerio de Educación del Gobierno de la Ciudad de Buenos Aires ofrece a los alumnos de nivel primario y que consiste en brindarles una formación específica en un campo del conocimiento dentro del horario de clases. Se analizaron los documentos curriculares y la normativa, se revisaron los indicadores socioeducativos básicos y se mantuvieron entrevistas con referentes del sistema, con coordinadores y con directivos y docentes.

Existen actualmente cinco modalidades de escuelas intensificadas: Lenguas Maternas y Extranjeras, Tecnologías de la Información y la Comunicación, Artes, Actividades Científicas y Educación Física. Si bien cada modalidad presenta rasgos particulares, hay dos aspectos comunes que las distinguen del resto de las escuelas de jornada completa de la Ciudad:

- a) *La reorganización del tiempo escolar.* Si bien los niños que acuden a estas escuelas asisten desde las 8:15 hasta las 16:20, como es habitual en la jornada completa, en la mayoría de los casos la jornada escolar se reorganiza, destinando a la enseñanza el tiempo del “pos-comedor” y promoviendo el trabajo en módulos de 80 minutos.
- b) *El acompañamiento técnico pedagógico del área en la que se intensifica.* Cada modalidad cuenta con una coordinación propia que se ocupa de las tareas pedagógicas y administrativas del proyecto (complementa a las supervisiones escolares y cu-

rriculares ya existentes) y con un equipo de asistentes técnicos, coordinadores o facilitadores que acompañan y asesoran a los docentes en la planificación y en el desarrollo de los proyectos.

Las escuelas intensificadas se encuentran distribuidas ampliamente en el territorio de la Ciudad. Los principales rasgos de cobertura y distribución geográfica en relación con los establecimientos públicos son los siguientes:

- a) *Establecimientos.* Actualmente funcionan 108 escuelas intensificadas, que representan el 38 por ciento de las escuelas de jornada completa y el 5 por ciento de las de jornada simple.
- b) *Matrícula.* Asiste a estas escuelas el 36,5 por ciento de los alumnos de escuelas de jornada completa, lo que equivale al 19 por ciento de la matrícula de instituciones públicas de nivel primario.
- c) *Distribución.* En cada distrito escolar hay al menos dos escuelas intensificadas en Tecnologías y una en Lenguas; en 17 distritos existe por lo menos una escuela de Artes, mientras que las dos modalidades restantes tienen una presencia menor.

Algunas conclusiones significativas del trabajo efectuado en 2007 son las siguientes:

- a) *Valoración positiva.* La intensificación es valorada positivamente por los distintos interlocutores, subrayándose su efecto en varios aspectos de la vida escolar: mayor retención, me-

joras en la enseñanza de las áreas involucradas, inclusión de contenidos novedosos para la escuela y mejoras en la convivencia escolar. La articulación de las áreas intensificadas con las restantes, en cambio, se muestra como un aspecto pendiente.

- b) *Tiempo escolar.* La reorganización del tiempo y la incorporación de nuevos docentes a cargo de las áreas de intensificación representan, según los directores, desafíos que han tenido dispar resolución.
- c) *Acompañamiento explícito.* La intensificación se lleva a cabo sobre una estructura de acompañamiento conformada por especialistas en el área correspondiente. La existencia de estos mediadores entre los documentos curriculares y los docentes constituye un dispositivo valioso para la apropiación de las propuestas de enseñanza tendientes a renovar los contenidos y enfoques disciplinarios de la escuela primaria.
- d) *Participación docente.* Una de las ventajas presentadas por el proyecto es que garantiza la participación de los maestros a cargo de la intensificación en espacios de trabajo colectivo. Esto se produce a través de dos modalidades básicas: estipulando encuentros de docentes dentro del horario de servicio o remunerando las horas de trabajo requeridas cuando se efectúan fuera del horario escolar.
- e) *Educación común.* Existe consenso entre los distintos interlocutores en que la intensificación no implica una especialización temprana de los estudios sino que permite a los alumnos la ampliación del campo de sus intereses y conocimientos.

La educación de adultos, especial y artística

La educación común constituye el núcleo del sistema educativo formal de la Ciudad. Sin embargo, existen otros tipos de educación que, si bien solo representan el 7,8 por ciento de la matrícula, son muy significativos por las poblaciones a las que atienden (educación de adultos y especial) y por las motivaciones que canalizan (educación artística).

ADULTOS. En los establecimientos que brindan educación de adultos en la ciudad de Buenos Aires reciben instrucción primaria 6.153 alumnos y 34.480 asisten a clases de nivel medio (planes de 3 y 4 años de

duración). El sector estatal atiende al 86,8 por ciento de toda la matrícula.

Según se desprende del cuadro N°13, las edades más representativas en la educación de adultos se encuentran entre los 18 y los 39 años para el nivel medio (este grupo equivale al 70,0 por ciento de la matrícula del nivel). En el nivel primario de la educación de adultos se observa una distribución más homogénea, con cierta concentración entre los 14 y los 15 años (ambas edades equivalen al 20,4 por ciento de la matrícula del nivel).

40.633

Número de alumnos que asisten a establecimientos estatales y privados que brindan educación de adultos

Cuadro N°13. Matrícula de la educación de adultos por nivel de enseñanza según edad, sectores estatal y privado

Edad	Total	Nivel de enseñanza			
		Primario		Medio*	
Total	40.633	6.153	100%	34.480	100%
Hasta 13 años	154	148		6	
14 años	716	660		56	
15 años	980	593		387	
16 años	2.167	425	42,3%	1.742	31,2%
17 años	2.688	351		2.337	
18 años	3.711	258		3.453	
19 años	2.929	169		2.760	
20 a 24 años	8.492	559		7.933	
25 a 29 años	4.766	477	30,3%	4.289	52,0%
30 a 34 años	3.688	411		3.277	
35 a 39 años	2.854	415		2.439	
40 a 44 años	2.255	330		1.925	
45 a 49 años	1.955	351	27,4%	1.604	16,8%
50 a 54 años	1.472	359		1.113	
55 años y más	1.806	647		1.159	

*Desde 2004 se incluye la información de las escuelas de reingreso y del programa "Adultos 2000".

Fuente: Relevamiento anual de 2007 (datos provisorios).

ESPECIAL. En cuanto a la educación especial, el nivel primario es el más numeroso, con 4.927 alumnos, seguido por los niveles inicial y medio, con 936 y 195 alumnos, respec-

tivamente. El 73,9 por ciento de la matrícula de educación especial asiste a establecimientos estatales. De acuerdo con lo que se observa en el cuadro N°14, el 75,7 por

86,8

Porcentaje de la matrícula de Adultos atendida por el sector estatal

6.058

Número de alumnos que asisten a establecimientos estatales y privados que brindan educación especial

Cuadro N°14. Matrícula de la educación especial por nivel de enseñanza y matrícula en talleres fuera de nivel según edad, sectores estatal y privado

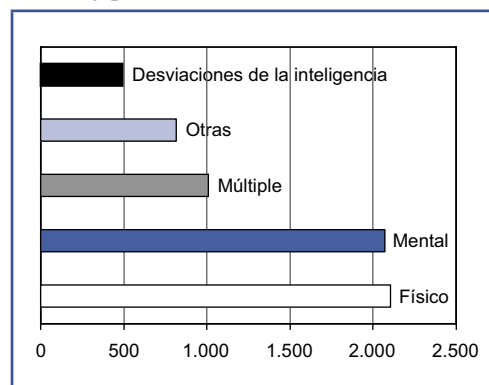
Edad	Total	Nivel de enseñanza			Talleres
		Inicial	Primario	Medio	
Total	6.058	936	4.927	195	2.054
Hasta 5 años	718	709	9	0	0
6 a 12 años	3.729	219	3.509	1	7
13 a 19 años	1.477	8	1.294	175	683
20 años y más	134	0	115	19	1.364

Fuente: Relevamiento anual de 2007 (datos provisorios).

ciento de la matrícula especial de nivel inicial tiene hasta 5 años de edad. Asimismo, en el nivel primario el 71,2 por ciento de la matrícula especial tiene entre 6 y 12 años, mientras que en el nivel medio el 89,7 por ciento de los alumnos tienen entre 13 y 19 años.

Las problemáticas más comunes son las de orden físico y mental (gráfico N°9). Entre las primeras se incluyen las discapacidades visuales (ceguera y disminución visual), auditivas (sordera e hipoacusia) y motrices. En cuanto a las de orden mental, son los retrasos mentales que dificultan el aprendizaje, el trabajo o la vida social.

Gráfico N°9. Matrícula de la educación especial por tipo de problemática, sectores estatal y privado



Fuente: Relevamiento anual de 2007 (datos provisorios).

INFO

Para seguir leyendo

Centro de Información Documental Educativa (CINDE)

En las siguientes direcciones de Internet se pueden encontrar informes estadísticos, investigaciones y documentos sobre los sistemas educativos de nuestro país y de otras naciones del mundo.

Área de educación de Unesco

<http://portal.unesco.org/education/es/>
En esta página se pueden encontrar estadísticas, documentos, libros y publicaciones periódicas electrónicas sobre educación.

Biblioteca del Docente (Ministerio de Educación, Gobierno de la Ciudad de Buenos Aires)

<http://www.buenosaires.gov.ar/areas/educacion/bibleduc/>
La Biblioteca del Docente cuenta con una base de datos *on line* que facilita el acceso a su acervo bibliográfico y documental.

Biblioteca Nacional de Maestros (Ministerio de Educación de la Nación)

<http://www.me.gov.ar/bnm/>
La Biblioteca cuenta con catálogos *on line* de libros, documentos, normativa y colecciones especiales, y permite acceder a los materiales producidos por sus diversos programas.

Dirección de Investigación y Estadística (Ministerio de Educación, Gobierno de la Ciudad de Buenos Aires)

<http://www.buenosaires.gov.ar/>

areas/educacion/dirinv/

En esta página se pueden consultar investigaciones y estadísticas sobre el sistema educativo de la ciudad de Buenos Aires; asimismo, es posible acceder a la base de datos *on line* del CINDE y a la página de mapas producidos por Carta Escolar.

Dirección de Investigación y Prospectiva Educativa / Dirección de Información y Estadística (Dirección Provincial de Información y Planeamiento Educativo, Dirección General de Cultura y Educación, Provincia de Buenos Aires)

<http://abc.gov.ar/lainstitucion/organismos/prospectivaeduc/>
<http://abc.gov.ar/lainstitucion/organismos/planeamiento/>
En estas páginas se pueden consultar informaciones estadísticas e investigaciones sobre el sistema educativo de la provincia de Buenos Aires.

Dirección General de Estadística y Censos (Ministerio de Hacienda, Gobierno de la Ciudad de Buenos Aires)

http://www.buenosaires.gov.ar/areas/hacienda/sis_estadistico/
Desde esta dirección se pueden revisar publicaciones estadísticas que describen diferentes aspectos de la ciudad de Buenos Aires.

Dirección Nacional de Información y Evaluación de la Calidad Educativa

(Ministerio de Educación de la Nación)

<http://www.me.gov.ar/diniece/>
En esta página se pueden consultar investigaciones y estadísticas sobre el sistema educativo nacional; asimismo, es posible acceder al mapa educativo nacional y a los resultados de los diferentes relevamientos y censos realizados por el Ministerio.

Instituto Internacional de Planeamiento de la Educación

<http://www.iipe-buenosaires.org.ar/>
En la página del IPE se pueden encontrar investigaciones, documentos y libros electrónicos elaborados por los miembros del instituto o especialistas en temas educativos.

Organización de Estados Iberoamericanos para la Educación, la Ciencia y la Cultura

<http://www.oei.es/>
En la página de la OEI se pueden encontrar documentos, libros y publicaciones periódicas electrónicas sobre diferentes aspectos de la educación de los países de Latinoamérica.

Sistema de Información de Tendencias Educativas en América Latina

<http://www.siteal.iipe-oei.org/>
En esa página se puede encontrar información cuantitativa sobre los sistemas educativos latinoamericanos, así como documentos de investigadores y especialistas que analizan estos datos.

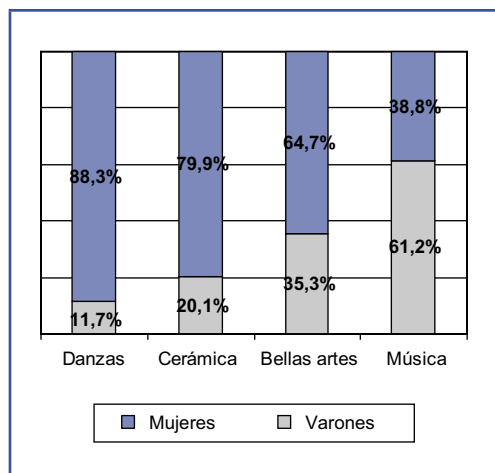
ARTÍSTICA. La educación artística en la Ciudad se organiza en tres áreas: la formación de nivel medio, con 4.046 alumnos (casi todos del sector estatal); la de nivel superior no universitario, con 4.101 estudiantes (todos del sector privado); y la oferta de cursos y talleres, que convoca a 2.005 alumnos.

En el gráfico N°10 se puede observar que los establecimientos de danzas y de cerámica

cuentan con un neto predominio femenino, mientras que en las escuelas de bellas artes y de música la presencia de estudiantes mujeres es menor.

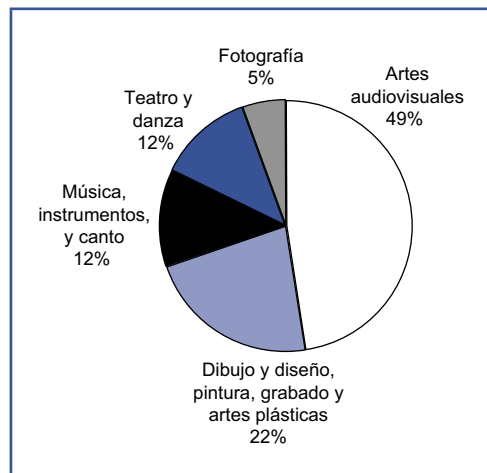
Por otro lado, en el nivel superior no universitario predominan las carreras relacionadas con las artes audiovisuales y plásticas, que en conjunto representan las dos terceras partes de la matrícula (gráfico N°11).

Gráfico N°10. Distribución por sexo de la matrícula de la educación artística de nivel medio por tipo de establecimiento, sector estatal



Fuente: Relevamiento anual de 2007 (datos provisorios).

Gráfico N°11. Distribución por grupo de carreras de la matrícula de la educación artística de nivel superior, sector privado



Fuente: Relevamiento anual de 2007 (datos provisorios).

8.147

Número de alumnos que asisten a establecimientos estatales y privados que brindan educación artística

Las alternativas de educación no formal

Además de la educación formal (i. e., la articulada en tipos de educación y niveles de enseñanza), existen otros servicios educativos, como los ya mencionados talleres de educación especial (cuadro N°14) y cursos de educación artística (página 15). Así, la educación no formal reúne diversos cursos

de formación profesional para adultos, servicios complementarios para la educación común y cursos vocacionales. Las cifras expuestas en el cuadro N°15 muestran que más de 36 mil cursantes asisten a la formación profesional y más de 21 mil, a los servicios complementarios.

78.890

Número de asistentes a cursos y talleres de educación no formal

Cuadro N°15. Sedes y matrícula de la educación no formal por sector de gestión según tipo de oferta educativa

Tipo de oferta educativa	Total		Sector de gestión			
			Estatal		Privado	
	Sedes	Matrícula	Sedes	Matrícula	Sedes	Matrícula
Total	266	78.890	237	77.631	29	1.259
Formación profesional	125	36.475	118	35.933	7	542
Servicios complementarios	79	21.760	58	21.056	21	704
Cursos vocacionales	62	20.655	61	20.642	1	13

Fuente: Relevamiento anual de 2007 (datos provisorios).

Cuando se estudia la información referida a las trayectorias educativas de varones y mujeres adultos residentes en la ciudad de Buenos Aires, se puede afirmar que resulta significativo el avance de las mujeres en este campo. Así, en el período transcurrido entre los censos poblacionales de 1991 y 2001 se visualizan claras mejoras en las condiciones educativas de la población mayor de 18 años, particularmente en el caso de las mujeres.

Una manera de señalar tales cambios generacionales respecto de las mujeres deriva de analizar, para los distintos grupos de edad (i. e., distintas generaciones), la proporción de personas con estudios secundarios terminados. En las generaciones más jóvenes (hasta 49 años) es mayor la cantidad de mujeres con este nivel de estudios, mientras que en las generaciones más grandes (más de 50 años y particularmente más de 65 años) son muchos más los varones quienes alcanzaron el nivel medio.

Al analizarse, desagregado por sexo, el nivel educativo alcanzado por la población adulta ocupada en relación con la calificación de la tarea que realizan, puede verse que dicho progreso no se refleja en una inserción laboral acorde con las credenciales educativas de las mujeres. Si bien la población adulta ocupada de la Ciudad, en general, se encuentra sobreeducada para la tarea que desempeña, las mujeres lo están en mayor medida que los varones: hay un 40 por ciento más de mujeres realizando tareas con sobreeducación que varones en esa condición. Asimismo, las mujeres son algo menos de la mitad de los ocupados de 25 años y más, pero son casi las dos terceras partes de quienes desarrollan tareas no calificadas. Tampoco se refleja su avance educativo en el nivel de ingresos de las mujeres ocupadas. En suma, para ocuparse las mujeres requieren tener más altos estudios que los varones y para ganar más también requieren de mayor escolaridad.

Los indicadores de asistencia al sistema educativo formal muestran diferencias significativas en las elecciones de las modalidades en el nivel medio, resultando mínima la participación femenina en la enseñanza técnica. En cuanto a las tasas de asistencia escolar de varones y mujeres, son similares en todas las edades de la educación obligatoria en la Ciudad (5 a 17 años); las tasas netas, asimismo, son casi idénticas para las edades comprendidas por la obligatoriedad. En el grupo de 18 a 24 años, en cambio, las mujeres asisten al nivel superior en mayor proporción que los varones.

Si se examinan las diferencias entre los sexos en el rendimiento educativo, puede verse que la sobreedad en el nivel primario afecta a 8 de cada 100 alumnos y se agudiza en los hogares con pobreza estructural o cuyo jefe no finalizó sus estudios, pero cuando se hace intervenir la variable sexo en el cálculo de la sobreedad, quedan mejor posicionadas las mujeres. En el nivel medio los valores de la sobreedad casi duplican al registrado en el primario y las brechas se hacen más notorias: las mayores diferencias entre los sexos frente al retraso educativo se registran, en todos los casos, en los hogares que no son pobres. En el mismo sentido, el nivel educativo alcanzado por los jefes de hogar no incide respecto de las diferencias entre los sexos, al menos entre quienes están en edad de asistir a la escuela media.

En cuanto a los indicadores de eficiencia educativa, muestran mayores logros en la escuela primaria que en la media, por lo cual las brechas entre varones y mujeres son menores en el primer nivel. No obstante, se pueden advertir pequeñas diferencias en la educación primaria a favor de las mujeres, particularmente en la repetición; la retención y la deserción escolar, en cambio, no marcan diferencias entre niños y niñas. Se observan contrastes por sexo en la educación media, donde los varones repiten y abandonan sus estudios con mayor frecuencia que las

mujeres; por lo tanto, ellas promueven más y su retención escolar resulta más elevada. Esto ocurre en ambos sectores de gestión, estatal y privado.

Con respecto al nivel superior, se observa un predominio de las mujeres en el total de los alumnos. Sin embargo, la composición por sexo en los últimos años ha registrado una variación desigual, según se trate de la oferta no universitaria (terciaria) o de la universitaria. Efectivamente, si bien la cantidad de alumnas en las carreras terciarias aumentó en términos absolutos en los últimos años, en coincidencia con el incremento total de la matrícula, la proporción de varones refleja un crecimiento sostenido: si bien seis de cada diez alumnos son mujeres, treinta y cinco años atrás esa proporción llegaba al 80 por ciento. Las tres cuartas partes de ellas eligen carreras que brindan formación docente.

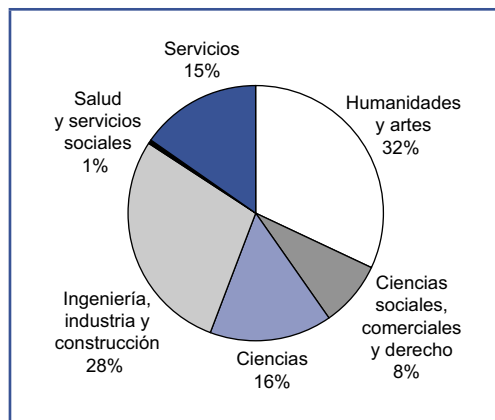
En cuanto a las carreras universitarias, la composición femenina creció de manera notoria en la última década: actualmente, más de la mitad del alumnado está formado por mujeres. Si bien se produjo una universalización general en el acceso a los estudios universitarios en los últimos cincuenta años, la expansión de la matrícula femenina alcanzó valores realmente espectaculares: así, la cantidad de mujeres estudiantes se multiplicó en más de once veces durante este período, mientras que los varones crecieron en cuatro veces.

Respecto a la normativa, finalmente, puede apreciarse que tanto la nacional como la de la Ciudad avanzaron en el sentido de promover la igualdad entre varones y mujeres. En particular, existe una diversidad de normas que apuntan —por medio de planes, programas, proyectos y servicios desarrollados en todas las áreas educativas— a la igualdad formal de oportunidades y están dirigidas a remover los obstáculos que impiden que se concrete la igualdad real de derechos, de oportunidades y de trato para mujeres y varones.

En los gráficos N°12 y N°13 se presenta la distribución disciplinar de los cursos de formación profesional y de los servicios complementarios. En formación profesional se advierte el amplio predominio de los cursos en humanidades y en inge-

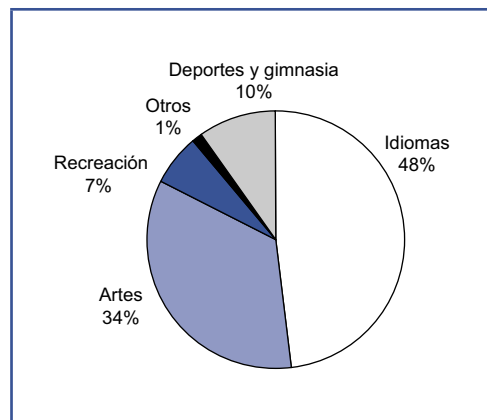
niería (representan el 60 por ciento de la matrícula, repartidos de manera similar); en servicios complementarios, en tanto, es notoria la preferencia por los cursos de idiomas y las actividades artísticas (suman el 82 por ciento de la matrícula).

Gráfico N°12. Distribución de la matrícula de los cursos de formación profesional por área disciplinar, sector estatal



Fuente: Relevamiento anual de 2007 (datos provisorios).

Gráfico N°13. Distribución de la matrícula de los servicios complementarios por tipo de actividad, sector estatal



Fuente: Relevamiento anual de 2007 (datos provisorios).

46,2

Porcentaje de los cursantes de formación profesional dentro de la matrícula de educación no formal

El personal docente del sistema educativo

De acuerdo con los datos consignados en el cuadro N°16, el personal de enseñanza que desarrolla actividades en los establecimientos estatales y privados de la ciudad de Buenos Aires ocupa más de 53 mil cargos docentes, directivos y de servicios técnicos, y se distribuye casi 500 mil horas cátedra, es decir módulos de 40 minutos de clase. Este número de horas cátedra representaría, si se lo divide por 30 (o sea, haciendo equivaler un cargo a 30 horas cátedra), algo más de 16 mil cargos equivalentes. El diferente tipo de designación (i. e., por cargo o por hora cátedra) se refleja en la estructura del sistema educativo: mientras que los niveles inicial y primario de la educación común representan el 59,9 por ciento de los cargos, los niveles medio y superior suman el 82,6 por ciento de todas las horas cátedra con que cuenta el sistema.

Teniendo en cuenta lo anterior, se explica que la relación entre alumnos y cargos muestre amplias variaciones en los diferentes tipos de educación y niveles de enseñanza. Así, dentro de la educación común, el nivel superior presenta una relación entre estudiantes y cargos que cuadruplica la existente en los niveles inicial y primario; este contraste se invierte al relacionar matrícula y horas cátedra. En definitiva, si en el nivel superior predomina la designación por horas cátedra para la atención de los cursos, en los niveles inicial y primario lo central es la designación por cargos. En el nivel medio, ambas formas de designación muestran una importancia comparable tanto con los niveles inicial y primario (cuando se refieren cargos), como con el nivel superior (si se refieren horas cátedra).

53.305

Cargos docentes de establecimientos estatales y privados porteños

Cuadro N°16. Cargos docentes y horas cátedra del sistema educativo, sectores estatal y privado

Tipo de educación	Nivel de enseñanza	Cargos docentes	Horas cátedra	Matrícula / Cargos	Matrícula / Horas
Total		53.305	485.972	13	1
Común	Total	47.386	445.143	14	1
	Inicial	10.249	7.313	10	14
	Primario	21.697	36.602	12	7
	Medio (planes de 5 o 6 años)	13.447	286.387	14	1
	Superior (no universitario)	1.993	114.841	45	1
Especial	Total	3.668	3.450	2	2
	Sin especificar*	3.668	3.450	2	2
Adultos	Total	1.483	25.308	27	2
	Primario	656	0	9	...
	Medio (planes de 3 o 4 años)	827	25.308	42	1
Artística	Total	768	12.071	11	1
	Sin especificar**	637	6.635	6	1
	Superior (no universitario)	131	5.436	31	1

485.972

Número de horas cátedra del sistema educativo, equivalentes a 16.199 cargos docentes (relación: 1 cargo = 30 horas cátedra)

66,9

Porcentaje de los cargos docentes del sistema educativo que pertenecen a establecimientos del sector estatal

50,4

Porcentaje de las horas cátedra del sistema educativo que pertenecen a establecimientos del sector privado

* El instrumento de captación de datos no discrimina esta información por nivel de enseñanza.

** Los cargos y las horas cátedra corresponden tanto a las designaciones exclusivas del nivel medio artístico como a las compartidas con el nivel medio común o de adultos y con los cursos y talleres.

Fuente: Relevamiento anual de 2007 (datos provisorios).

ESTATAL Y PRIVADO. Los establecimientos del sector estatal concentran el 66,9 por ciento de los cargos docentes y el 49,6 por ciento de las horas cátedra del sistema educativo; en otros términos, la tercera parte de los cargos docentes del sistema educativo y la mitad de sus horas cátedra se encuentran en el sector privado (cuadro N°17). En los niveles medio y superior de la educación común se concentra el 88,8 por ciento de las horas cátedras del sector estatal, mientras que los niveles inicial y primario suman el 64,0 por ciento de los cargos del sector privado.

Al comparar los tipos de designaciones por niveles de enseñanza, se advierte que, en contraste con el sector estatal, el nivel primario común de la enseñanza privada posee una menor cantidad de cargos, lo que se compensa con el mayor número de horas cátedra. En el nivel medio común del sector estatal, en cambio, se registran más cargos y más horas cátedra que en el sector privado. El nivel superior común, por su parte, muestra una relación inversa al primario: el sector privado posee más cargos docentes que el sector estatal, pero en este es mayor el número de horas cátedra asignadas.

Cuadro N°17. Cargos docentes y horas cátedra del sistema educativo, por sector de gestión

Tipo de educación	Nivel de enseñanza	Cargos docentes		Horas cátedra	
		Sector estatal	Sector privado	Sector estatal	Sector privado
Total		35.669	17.636	241.265	244.707
Común	Total	30.942	16.444	214.245	230.898
	Inicial	5.382	4.867	0	7.313
	Primario	15.271	6.426	98	36.504
	Medio (planes de 5 o 6 años)	9.404	4.043	153.981	132.406
	Superior (no universitario)	885	1.108	60.166	54.675
Especial	Total	2.839	829	0	3.450
	Sin especificar*	2.839	829	0	3.450
Adultos	Total	1.253	230	20.401	4.907
	Primario	608	48	0	0
	Medio (planes de 3 o 4 años)	645	182	20.401	4.907
Artística	Total	635	133	6.619	5.452
	Sin especificar**	635	2	6.619	16
	Superior (no universitario)	0	131	0	5.436

* El instrumento de captación de datos no discrimina esta información por nivel de enseñanza.

** Los cargos y las horas cátedra corresponden tanto a las designaciones exclusivas del nivel medio artístico como a las compartidas con el nivel medio común o de adultos y con los cursos y talleres.

Fuente: Relevamiento anual de 2007 (datos provisorios).

En esta publicación se utilizaron diversas palabras de uso habitual dentro del sistema educativo. Estas voces, al mismo tiempo, poseen definiciones que conviene rescatar.

ALUMNO CON SOBREDAD. Es el alumno que tiene una edad superior a la teóricamente establecida a partir de la secuencia graduada del sistema educativo. La sobredad, por un lado, caracteriza al **REPETIDOR** y, por el otro, puede estar originada en el *ingreso tardío* o en el *abandono* y *posterior reingreso* al sistema educativo.

ALUMNO, ESTUDIANTE O MATRÍCULA. Usados indistintamente a lo largo del texto como equivalentes de *alumno matriculado*, estos términos denotan a las personas que, siguiendo las normas pedagógicas y administrativas vigentes, se encuentran registradas en un **ESTABLECIMIENTO EDUCATIVO** para recibir una enseñanza sistemática en cualquier **GRADO, CICLO, ETAPA O AÑO DE ESTUDIO** y en cualquier **NIVEL DE ENSEÑANZA**.

ESTABLECIMIENTO EDUCATIVO. Es la unidad organizativa básica del sistema, que tiene una dirección propia y cuya finalidad es la prestación del servicio educativo a la sociedad. Cuenta con una planta orgánico-funcional aprobada y con la asignación presupuestaria correspondiente. El establecimiento educativo no es equiparable a un *edificio*, ya que pueden funcionar dos o más establecimientos en un mismo edificio, o un solo establecimiento puede disponer de más de un edificio.

GRADO, CICLO, ETAPA O AÑO DE ESTUDIO. Estos términos representan las unidades organizativas en que se divide cada **NIVEL DE ENSEÑANZA**, según criterios vinculados con objetivos, secuencias de contenidos y equipos de docentes.

NIVEL DE ENSEÑANZA. Es el ciclo o la etapa en que se encuentra dividido el

proceso educativo correspondiente a cada **TIPO DE EDUCACIÓN**. El conjunto de niveles de enseñanza ponen en evidencia la estructura gradual del sistema educativo. Así, en el caso de la *educación común*, los niveles de enseñanza son cuatro: *inicial, primario, medio y superior*.

REPETIDOR. Es el alumno que *no promovió* en algún ciclo anterior el grado o año de estudio en el que se encuentra matriculado a la fecha del relevamiento. No debe tratarse de repetidor a aquel alumno que *recursa* el presente grado o año de estudio por haberlo abandonado en un ciclo previo.

SECCIÓN O DIVISIÓN. Es un grupo escolar organizado, que está formado por alumnos que cursan el mismo grado o año de estudio (eventualmente, diferentes grados o años de estudio coexisten en una sección múltiple, como en las escuelas de recuperación), en el mismo espacio, al mismo tiempo y con el mismo docente o equipo de docentes. Reciben diferentes denominaciones: *salas* (nivel inicial), *grados* (nivel primario) y *años y divisiones* (niveles medio y superior).

SECTOR DE GESTIÓN. Alude al tipo de gobierno al que está sujeto cada **ESTABLECIMIENTO EDUCATIVO**. Actualmente, los sectores de gestión son dos: *estatal* y *privado*. El sector estatal comprende a los establecimientos gestionados y supervisados por el Ministerio de Educación del Gobierno de la Ciudad de Buenos Aires; el sector privado agrupa a las instituciones que solo son supervisadas por esta misma autoridad. Los establecimientos estatales son financiados con fondos públicos; en el caso de las instituciones privadas, algunas reciben aportes estatales para su sostenimiento.

TASA DE ASISTENCIA ESCOLAR. Muestra la relación existente entre dos variables: a) la población de un determinado grupo de edad que asiste a

algún **NIVEL DE ENSEÑANZA**; b) la población total de ese grupo de edad. Calculada sobre los grupos de edades apropiadas, da una idea de la *asistencia* de la población en edad escolar.

TASA NETA DE ESCOLARIZACIÓN. Muestra la relación existente entre dos variables: a) la población de un determinado grupo de edad que asiste al **NIVEL DE ENSEÑANZA** correspondiente a tales edades; b) la población total de ese grupo de edad. Calculada sobre los grupos de edades apropiadas, da una idea de la *asistencia* de la población en edad escolar y de la eficiencia del sistema.

TIPO DE EDUCACIÓN. Es la forma en que se organiza la educación en función de la población a la que se dirige, definida a partir de la edad de los alumnos, de sus necesidades educativas o de sus inquietudes y motivaciones. Cada tipo de educación cuenta con una estructura curricular específicamente diseñada y con modalidades pedagógicas particulares. Los tipos de educación son cuatro: *común, de adultos, especial y artística*.

UNIDAD EDUCATIVA. Es la unidad organizativa conformada dentro de un **ESTABLECIMIENTO EDUCATIVO**, cuya finalidad es impartir una *oferta educativa* articulada alrededor de un determinado **NIVEL DE ENSEÑANZA** (*inicial, primario, medio o superior*) y de un determinado **TIPO DE EDUCACIÓN** (*común, de adultos, especial o artística*). Este concepto se debe distinguir del de **ESTABLECIMIENTO EDUCATIVO**, ya que un establecimiento tiene tantas unidades educativas como articulaciones específicas entre niveles y tipos ofrezca. Así, por ejemplo, si un establecimiento ofrece nivel inicial común y nivel primario común, tiene dos unidades educativas; por otro lado, los establecimientos de educación artística que ofrecen también educación común de nivel medio cuentan con dos unidades educativas: una de nivel medio común y otra de nivel medio artística.

El sector estatal y el sector privado

Participación en la matrícula de los niveles inicial, primario y medio de la educación común

Carta Escolar

