

Gobierno de la Ciudad de Buenos Aires, Secretaría de Educación, Subsecretaría de Educación,
Dirección General de Planeamiento, Dirección de Investigación, Departamento de Estadística

Estadísticas de la Educación. Cifras definitivas

Serie I: Relevamiento Anual 2001. Otras Ofertas Educativas

***N° 8: Características Generales de las Otras Ofertas Educativas dependientes de la
Secretaría de Educación del Gobierno de la Ciudad de Buenos Aires. Sectores
Estatl y Privado.***

Los interesados en acceder a información o a publicaciones editadas por la Dirección de Investigación pueden remitirse a nuestro **Centro de Información y Documentación Educativa** (CINDE) ubicado en Bartolomé Mitre 1249, Pta. Baja, en el horario de 9,30 a 18,30 hs o acceder a la página web de la Ciudad de Buenos Aires, www.buenosaires.gov.ar al área de educación.

GOBIERNO DE LA CIUDAD DE BUENOS AIRES

Jefe de Gobierno
Dr. Aníbal Ibarra

Vicejefe de Gobierno
Sr. Jorge Telerman

Secretario de Educación
Lic. Roxana Perazza

Subsecretaria de Educación
Lic. Flavia Terigi

Directora General de Planeamiento
Lic. Florencia Finnegan

Directora de Investigación
Dra. Ingrid Sverdllick

DEPARTAMENTO DE ESTADÍSTICA

Jefa del Departamento: Nora Biasetti

Áreas

1. **Diseño conceptual y gráfico de cuestionarios**

Malena Beer, Norberto Cortellini, Liliana Federico, Esteban Foulkes, Rosana Grazioli, María José Llanos Pozzi, Nancy Montes, Román Mussi, Hilda Tripichio, Federico Vocos.

2. **Distribución, recuperación y archivo de cuestionarios; actualización de datos del Registro de Establecimientos**

Hilda Tripichio, Jorge Ylla.

3. **Control de la coherencia interna de los cuestionarios, carga de datos y consistencia de la información. Actualización de la base Registro de Establecimientos**

Sergio Benítez, Norberto Cortellini, Liliana Federico, María Alba González, Rosana Grazioli, Andrea Miérez, Nancy Montes, Paulo Pochelu, Susana Rodríguez.

4. **Acondicionamiento de bases y procesamiento**

Ricardo Donaire, Andrea Miérez, Iván Silvero Salgueiro, María Florencia Sourrouille, Ethel Terreno, Federico Vocos,

5. **Diseño conceptual y elaboración de publicaciones**

Rosario Austral, Malena Beer, Adriana Fassio, Laura Lentini, María José Llanos Pozzi, Marta Nuza.

Boletines y trípticos: Norberto Cortellini, Nancy Montes, Luisa Iñigo.

6. **Procesamiento de datos y elaboración de informes**

Luisa Iñigo, María Florencia Sourrouille.

7. **Desarrollo de sistemas y apoyo técnico**

Leonardo Charamone, Román Mussi.

Colaboraron con

Diseño de tapa: Patricia Ferrari y Laura Lentini sobre una idea de Gumersindo Serrano Gómez

Elaboración de mapas: Mónica Alustiza y Walter González.

Queremos agradecerle a Graciela Morgade por el apoyo brindado durante su gestión como Directora de Investigación durante el período de realización de esta publicación.

ESTADÍSTICAS DE LA EDUCACIÓN

Listado de Series con datos correspondientes a 2000-2001

♦ ***Serie I.: Relevamiento Anual 2000.***
Niveles de Enseñanza

- N° 1: Nivel Inicial: Educación Común y Especial. Sectores Público y Privado.
- N° 2: Nivel Primario: Educación Común, de Adultos y Especial. Sectores Público y Privado.
- N° 3: Nivel Medio: Educación Común, de Adultos, Artística y Especial. Sectores Público y Privado.
- N° 4: Nivel Superior No Universitario: Educación Común y Artística. Sectores Público y Privado.
- N° 5: Educación Especial: Niveles Inicial, Primario y Medio. Sectores Público y Privado.
- N° 6: Educación de Adultos: Niveles Primario y Medio. Sectores Público y Privado.
- N° 7: Educación Artística: Niveles Medio y Superior No Universitario. Sectores Público y Privado.

Otras Ofertas Educativas

- N° 8: Características Generales de las Otras Ofertas Educativas dependientes de la Secretaría de Educación del Gobierno de la Ciudad de Buenos Aires. Sectores Público y Privado.

Características Generales.

- N° 9: Características Generales de los Servicios Educativos dependientes de la Secretaría de Educación del Gobierno de la Ciudad de Buenos Aires. Niveles de Enseñanza y Otras Ofertas Educativas. Sectores Público y Privado.

♦ ***Serie I.: Relevamiento Anual 2001.***
Niveles de Enseñanza

- N° 1: Nivel Inicial: Educación Común y Especial. Sectores Estatal y Privado.
- N° 2: Nivel Primario: Educación Común, de Adultos y Especial. Sectores Estatal y Privado.
- N° 3: Nivel Medio: Educación Común, de Adultos, Artística y Especial. Sectores Estatal y Privado.
- N° 4: Nivel Superior No Universitario: Educación Común y Artística. Sectores Estatal y Privado.
- N° 5: Educación Especial: Niveles Inicial, Primario y Medio. Sectores Estatal y Privado.
- N° 6: Educación de Adultos: Niveles Primario y Medio. Sectores Estatal y Privado.
- N° 7: Educación Artística: Niveles Medio y Superior No Universitario. Sectores Estatal y Privado.

Otras Ofertas Educativas

- N° 8: Características Generales de las Otras Ofertas Educativas dependientes de la Secretaría de Educación del Gobierno de la Ciudad de Buenos Aires. Sectores Estatal y Privado.

Características Generales.

- N° 9: Características Generales de los Servicios Educativos dependientes de la Secretaría de Educación del Gobierno de la Ciudad de Buenos Aires. Niveles de Enseñanza y Otras Ofertas Educativas. Sectores Estatal y Privado.

♦ ***Serie II.: Matrícula Inicial y Final 2000-2001.***

Niveles de Enseñanza

- N° 1: Educación Común. Nivel Inicial. Sector Estatal.
- N° 2: Educación Común y de Adultos. Nivel Primario. Sector Estatal.
- N° 3: Educación Común, de Adultos y Artística. Nivel Medio. Sector Estatal.
- N° 4: Educación Especial. Niveles Inicial, Primario y Medio. Sector Estatal.

♦ ***Serie III.: Cuadernos Especiales.***

- Educación de Jóvenes y Adultos en la Ciudad Autónoma de Buenos Aires. 1996-2000.

♦ ***Serie IV.: Datos Provisorios***

- Serie I. B. Relevamiento de Matrícula Inicial 2000. Educación Común. Niveles de Enseñanza. Datos Provisorios. N° 2: Nivel Primario: sector público.
- Serie I. B. Relevamiento de Matrícula Inicial 2000. Educación Común. Niveles de Enseñanza. Datos Provisorios. N° 3: Nivel Medio: sector público.
- N°1 Relevamiento de Matrícula Inicial 2001. Niveles de Enseñanza. Características Generales de los Niveles de Enseñanza. Sector Público. Datos Provisorios.

1. ÍNDICE	I
2. PRESENTACIÓN	VI
3. INTRODUCCIÓN	VII
4. ASPECTOS METODOLÓGICOS	VII
5. ANÁLISIS DE LA INFORMACIÓN	XVIII
6. ABREVIATURAS	XXVII
7. REFERENCIAS DE LOS CUADROS	XXVII
8. CUADROS ESTADÍSTICOS	XXVIII
8.1. CARACTERÍSTICAS GENERALES	1
Cuadro 1. Sedes, anexos y alumnos matriculados según sector y dependencia funcional	2
Cuadro 2. Sedes, anexos y alumnos matriculados por sector según distrito escolar	3
8.2. SECTOR ESTATAL	4
8.2.1. Dirección del Área de Educación Primaria	5
Cuadro 3. Sedes, anexos, alumnos matriculados y cargos docentes de la planta orgánico-funcional (P.O.F.) según distrito escolar	6
Establecimientos	7
Cuadro 4. Sedes y anexos por tipo de establecimiento según distrito escolar	8
Alumnos matriculados	9
Cuadro 5. Alumnos matriculados por tipo de establecimiento según distrito escolar	10
Cuadro 6. Alumnos matriculados por tipo de establecimiento según sexo	11

Cuadro 7.	ESCUELAS DE MÚSICA - CENTROS EDUCATIVOS COMPLEMENTARIOS DE PLÁSTICA Alumnos matriculados según edad	12
Cuadro 8.	CENTROS EDUCATIVOS COMPLEMENTARIOS DE IDIOMA EXTRANJERO – CENTRO EDUCATIVO COMPLEMENTARIO DE NATACIÓN Alumnos matriculados según edad	13
Cargos		14
Cuadro 9.	Total de cargos docentes de la planta orgánico-funcional (P.O.F.) por tipo de función según tipo de establecimiento	15
Cuadro 10.	Cargos docentes cubiertos de la planta orgánico funcional (P.O.F) por tipo de establecimiento y situación de revista según distrito escolar	16
Cuadro 11.	Total de cargos no docentes por tipo de cargo según tipo de establecimiento	17
8.2.2. Dirección del Área de Educación del Adulto y del Adolescente		18
Cuadro 12.	Sedes, anexos, alumnos matriculados y cargos docentes de la planta orgánico-funcional (P.O.F.) según distrito escolar	19
Establecimientos		20
Cuadro 13.	Sedes y anexos por tipo de establecimiento según distrito escolar	21
Alumnos matriculados		22
Cuadro 14.	Alumnos matriculados por tipo de establecimiento según distrito escolar	23
Cuadro 15.	Alumnos matriculados por turno y sexo según tipo de establecimiento	24
Cuadro 16.	Alumnos matriculados por sexo según área disciplinar	25
Cuadro 17.	Alumnos matriculados por tipo de establecimiento según área disciplinar	26
Cuadro 18.	Alumnos matriculados por tipo de establecimiento según edad	27
Cargos		28
Cuadro 19.	Total de cargos docentes de la planta orgánico-funcional (P.O.F.) por tipo de función según tipo de establecimiento	29
Cuadro 20.	Cargos docentes cubiertos de la planta orgánico funcional (P.O.F) por tipo de establecimiento y situación de revista según distrito escolar	30
Cuadro 21.	Horas cátedra semanales cubiertas de la planta orgánico funcional (P.O.F) por tipo de establecimiento y situación de revista según distrito escolar	31

Cuadro 22.	Total de cargos docentes atendidos por contratados por tipo de establecimiento según distrito escolar	32
Cuadro 23.	Total de cargos no docentes por tipo de cargo según tipo de establecimiento	33
8.2.3. Dirección del Área de Educación Media y Técnica		34
Cuadro 24.	Sedes, anexos, alumnos matriculados y cargos docentes de la planta orgánico-funcional (P.O.F.) según distrito escolar	35
Establecimientos		36
Cuadro 25.	Sedes y anexos por tipo de establecimiento según distrito escolar	37
Alumnos matriculados		38
Cuadro 26.	Alumnos matriculados por tipo de establecimiento y turno según distrito escolar	39
Cuadro 27.	Alumnos matriculados por tipo de establecimiento y sexo según área disciplinar	40
Cuadro 28.	Alumnos matriculados por tipo de establecimiento según edad	41
Cargos		42
Cuadro 29.	Total de cargos docentes de la planta orgánico-funcional (P.O.F.) por tipo de función según tipo de establecimiento	43
Cuadro 30.	Total de cargos docentes de la planta orgánico-funcional (P.O.F) por tipo de establecimiento y situación de revista según distrito escolar	44
Cuadro 31.	Horas cátedra semanales cubiertas de la planta orgánico funcional (P.O.F.) por tipo de establecimiento y situación de revista según distrito escolar	45
Cuadro 32.	Total de horas cátedra semanales atendidas por contratados por tipo de establecimiento según distrito escolar	45
8.2.4. Coordinación de Educación No Formal		47
Cuadro 33.	Sedes y alumnos matriculados según distrito escolar	48
Alumnos matriculados		49
Cuadro 34.	Alumnos matriculados por turno y sexo según distrito escolar	50
Cuadro 35.	Alumnos matriculados por sexo según área disciplinar	51
Cuadro 36.	Alumnos matriculados según edad	52

Cargos	53
Cuadro 37. Total de cargos docentes atendidos por contratados y total de horas cátedra semanales atendidas por contratados según distrito escolar	54
Cuadro 38. Total de cargos no docentes por tipo de cargo según distrito escolar	55
8.2.5. Dirección del Área de Educación Especial	56
Cuadro 39. Sedes y alumnos matriculados por tipo de establecimiento según distrito escolar	57
Alumnos matriculados	58
Cuadro 40. Alumnos matriculados por tipo de problemática atendida según tipo de establecimiento	59
Cuadro 41. Alumnos matriculados por tipo de establecimiento y sexo según distrito escolar	60
Cuadro 42. Alumnos matriculados por tipo de problemática atendida según especialidad	61
Cuadro 43. Alumnos matriculados por tipo de establecimiento según edad	62
8.2.6. Dirección del Área de Educación Artística	63
Cuadro 44. Sedes, anexos y alumnos matriculados según distrito escolar	64
Establecimientos	65
Cuadro 45. Sedes y anexos por tipo de establecimiento según distrito escolar	66
Alumnos matriculados	67
Cuadro 46. Alumnos matriculados por tipo de establecimiento y turno según distrito escolar	68
Cuadro 47. Alumnos matriculados por tipo de establecimiento y sexo según distrito escolar	69
Cuadro 48. Alumnos matriculados por tipo de establecimiento según edad	70
8.3. SECTOR PRIVADO	71
8.3.1. Dirección General de Educación de Gestión Privada	72
Cuadro 49. Sedes, alumnos matriculados y cargos docentes según distrito escolar	73

Cursos destinados a la formación laboral	74
Cuadro 50. Sedes, alumnos matriculados y cargos docentes según distrito escolar	75
Alumnos matriculados	76
Cuadro 51. Alumnos matriculados por turno y sexo según distrito escolar	77
Cuadro 52. Alumnos matriculados por sexo según área disciplinar	78
Cuadro 53. Alumnos matriculados según edad	79
Cargos	80
Cuadro 54. Total de cargos docentes de la planta orgánico-funcional (P.O.F.) por tipo de función según distrito escolar	81
Cuadro 55. Total de cargos docentes y total de horas cátedra semanales de la planta orgánico funcional (P.O.F.) según distrito escolar	82
Talleres destinados a necesidades educativas especiales	83
Cuadro 56. Sedes y alumnos matriculados según distrito escolar	84
Alumnos matriculados	85
Cuadro 57. Alumnos matriculados por sexo según distrito escolar	86
Cuadro 58. Alumnos matriculados por tipo de problemática atendida según distrito escolar	87
Cuadro 59. Alumnos matriculados por tipo de problemática atendida según especialidad	88
Cuadro 60. Alumnos matriculados según edad	89
9. GLOSARIO	XXIX
10. MAPAS	XXXV
Mapa I. Distritos Escolares y Centros de Gestión y Participación de la Ciudad de Buenos Aires	XXXVI
Mapa II. Distritos Escolares y Barrios de la Ciudad de Buenos Aires	XXXVII

2. PRESENTACIÓN

El Departamento de Estadística de la Dirección de Investigación dependiente de la Secretaría de Educación del Gobierno de la Ciudad de Buenos Aires presenta en esta publicación información básica sobre la/s ofertas educativas que no constituyen un nivel de enseñanza de los sectores estatal y privado de la Ciudad de Buenos Aires. Este documento corresponde al Número 8 de la Serie I: Características Generales de las otras ofertas educativas dependientes de la Secretaría de Educación del Gobierno de la Ciudad de Buenos Aires. Sectores estatal y privado.

Desde 1978, el Departamento de Estadística de la Dirección de Investigación releva y procesa regularmente información proveniente de los establecimientos educativos del sector estatal dependientes de la Secretaría de Educación en sus diferentes niveles y tipos de educación. A partir de 1994, también participan de éstos los establecimientos del sector privado de la misma dependencia.

En la actualidad, existen tres relevamientos que permiten contar con información estadística sobre establecimientos educativos estatales y privados de la Ciudad Autónoma de Buenos Aires, a saber:

- 1) Relevamiento de Matrícula Inicial, con datos al 31 de marzo sobre establecimientos estatales dependientes de la Secretaría de Educación del Gobierno de la Ciudad de Buenos Aires.
- 2) Relevamiento Anual de la Ciudad Autónoma de Buenos Aires con datos al 30 de abril sobre establecimientos estatales y privados. La Secretaría de Educación del Gobierno de la Ciudad de Buenos Aires participa del Relevamiento Anual organizado por el Ministerio de Educación de la Nación.
- 3) Relevamiento de Matrícula Final, con datos al último día de clases de cada año sobre todos los establecimientos estatales dependientes de la Secretaría de Educación del Gobierno de la Ciudad de Buenos Aires.

Los tres relevamientos se realizan en momentos diferentes de un mismo ciclo escolar y permiten contar con información de diversa índole que sería imposible recolectar en una única toma.

El Relevamiento Anual se realiza desde 1996, en el marco de la Resolución N°48/ 95 del Consejo Federal de Cultura y Educación. En él se recogen datos de todos los niveles y tipos de educación sobre establecimientos estatales y privados. Debido a que los datos se toman al 30 de abril de cada año, permite registrar los alumnos que, a poco más de un mes de haber comenzado las clases, continúan en el sistema. Esta estabilidad de la matrícula es una condición especialmente relevante ya que el principal objetivo es producir estadísticas educativas comparables a nivel nacional sobre todas las unidades educativas estatales y privadas de la Ciudad Autónoma de Buenos Aires. Por otra parte, el Relevamiento Anual recoge datos sobre cargos y horas cátedra de la planta orgánico-funcional.

3. INTRODUCCIÓN

La publicación que presentamos tiene por objeto difundir información referida a los establecimientos que brindan **ofertas educativas diferentes a los niveles de enseñanza**, (en adelante denominadas “otras ofertas”) de los sectores estatal y privado dependientes de la Secretaría de Educación del Gobierno de la Ciudad de Buenos Aires. La fuente de información es el Relevamiento Anual 2001, el cual permite analizar las características del sistema educativo al 30 de abril de 2001.

La presente publicación reúne datos sobre establecimientos, alumnos matriculados, cargos docentes, no docentes y horas cátedra semanales de la planta orgánico-funcional.

Los cuadros estadísticos del documento se organizan en tres secciones. La primera se refiere a las Características Generales de las otras ofertas, la segunda a la oferta del sector estatal, y la tercera a la del sector privado. La información de cada uno de los sectores está organizada por las dependencias funcionales. Se incluyen apartados con las abreviaturas utilizadas, las referencias de los cuadros y un glosario con las definiciones de los conceptos a partir de los cuales se construyeron los datos presentados en esta publicación.

4. ASPECTOS METODOLÓGICOS

Universo y subuniversos

El universo de estudio del Relevamiento Anual se encuentra constituido por la totalidad de establecimientos educativos estatales y privados, de dependencia nacional, provincial y municipal. Dentro de este universo, la presente publicación se refiere específicamente al subuniverso de los establecimientos de la Ciudad de Buenos Aires que brindan otras ofertas educativas, de los sectores estatal y privado que dependen:

- a) de la Dirección del Área de Educación Primaria,
- b) de la Dirección del Área de Educación del Adulto y del Adolescente,
- c) de la Dirección del Área de Educación Media y Técnica,
- d) de la Coordinación de Educación No Formal,
- e) de la Dirección del Área de Educación Especial,
- f) de la Dirección del Área de Educación Artística y
- g) de la Dirección General de Educación de Gestión Privada

De este modo, en esta publicación se excluyen los establecimientos de dependencia nacional y de otras secretarías del Gobierno de la Ciudad de Buenos Aires.

Es necesario aclarar que para algunas de estas ofertas, sólo se incluyen los cursos y talleres cuya duración es de cien horas cátedra o más. En lo que respecta al sector privado, se consideran aquí sólo los cursos que reciben subvención por parte de la Secretaría de Educación del Gobierno de la Ciudad de Buenos Aires ya que éste es un requerimiento del Ministerio de Educación para el relevamiento de este tipo de oferta.

A continuación, haremos mención de algunas particularidades referidas al instrumento de recolección de datos y del conjunto de decisiones tomadas en esta publicación.

Otras aclaraciones metodológicas

En las otras ofertas se cuentan sedes, no unidades educativas, debido a que las unidades educativas se contabilizan en los niveles de enseñanza, y estas ofertas no constituyen un nivel (ver apartado 9, Glosario).

Dentro del sector estatal existen algunos tipos de establecimientos que están conformados por una sede y varios anexos (en algunos casos llamados centros educativos). Las sedes se encuentran en el edificio en donde funciona la supervisión pedagógica y administrativa del establecimiento, mientras que los anexos constituyen extensiones de ese establecimiento en distintas localizaciones geográficas y carecen de dirección propia. En los casos en que los establecimientos no poseen anexos, así como en los dependientes de la Dirección de Gestión Privada, sólo se registran la cantidad de “sedes”.

Con respecto a las dependencias de las direcciones del Área de Educación Especial y del Área de Educación Artística, el Relevamiento Anual solicita información de la planta orgánico-funcional para el total del establecimiento sin que sea posible discriminar los cargos destinados tanto para los niveles de enseñanza como para los cursos y talleres que se incluyen en esta publicación y que se encuentran fuera de nivel. La información sobre los cargos se presenta en la publicación Serie I - Nº 9: “Características Generales de los Servicios Educativos dependientes de la Secretaría de Educación del Gobierno de la Ciudad de Buenos Aires. Niveles de Enseñanza y otras ofertas educativas. Sectores estatal y privado.”

La información es relevada por los establecimientos a nivel de las especialidades o cursos que se dictan en ellos. Estas especialidades han sido agrupadas en ocho áreas disciplinares con el fin de facilitar la lectura y comprensión de los datos. En los Centros Educativos Complementarios de Plástica, los de Idioma Extranjero, el de Natación y las Escuelas de Música -todos ellos en dependencia de la Dirección del Área de Educación Primaria- y de las Escuelas de Cerámica y las de Danzas -en dependencia de la Dirección del Área de Educación Artística- no hemos analizado la información por área disciplinar debido a que los nombres de esos tipos de establecimiento son indicativos de la especialidad que dictan.

Por otra parte, los cuadros que muestran información de la Dirección del Área de Educación Especial se presentan según el nombre de la especialidad, y no por áreas disciplinares, con el fin de reflejar específicamente qué disciplinas se dictan en esos talleres.

La información referida a los turnos vespertino y noche se presenta consolidada debido a que sus horarios de inicio y finalización son prácticamente coincidentes.

Los datos remitidos por los establecimientos corresponden al 30 de abril de 2001, con excepción de la edad de los alumnos que se registró al 30 de junio de 2001.

Esta oferta se caracteriza por ser sumamente heterogénea: no sólo por su pertenencia a distintas dependencias funcionales, sino por la variedad de requisitos de ingreso, la duración de los cursos y su organización curricular. De manera general, la oferta se puede clasificar según las siguientes particularidades:

1. Cursos que brindan enseñanza complementaria del nivel primario en un área específica.
2. Cursos orientados a la capacitación y formación laboral.
3. Carreras cortas que otorgan certificados de competencia o aptitud en una disciplina.
4. Cursos vinculados a objetivos de educación permanente o de extensión educativa.
5. Talleres destinados a personas con necesidades educativas especiales.

Es necesario aclarar que dentro de los cursos orientados a la capacitación y formación laboral, se incluyen sólo aquellos cuya duración es de cien horas cátedra y más. En lo que respecta al sector privado, se consideran sólo los cursos que reciben subvención por parte de la Secretaría de Educación del Gobierno de la Ciudad de Buenos Aires, lo cual constituye un requerimiento del Ministerio de Educación para el relevamiento de este tipo de oferta.

En algunas de las dependencias funcionales coexisten diversas ofertas, por lo que, en el apartado siguiente realizaremos una caracterización de cada uno de los tipos de establecimientos que conforman esta oferta.

▪ ***Dirección del Área de Educación Primaria***

Bajo esta dependencia, existen cuatro tipos de establecimientos:

- Escuelas de Música
- Centros Educativos Complementarios de Plástica
- Centros Educativos Complementarios de Idioma Extranjero
- Centro Educativo Complementario de Natación

El rasgo común a todos estos establecimientos es que la oferta está principalmente dirigida a niños que se encuentran cursando la escolaridad primaria y que funcionan en escuelas primarias comunes en el turno vespertino/noche. En esta oferta existe personal docente asignado a la planta orgánico-funcional y la función de supervisión la realizan los Supervisores de Área curricular del nivel primario común.

Es necesario destacar que si bien los principales destinatarios son niños en edad escolar, algunos establecimientos ofrecen actividades para adultos, generalmente surgidas a raíz de la demanda por parte de los padres de los alumnos.¹ Es por este motivo que se registra matrícula con edades superiores a las correspondientes al nivel primario común.

Escuelas de Música

Los cursos en estas escuelas son anuales y la formación está estructurada en ocho etapas. Estos establecimientos parten del objetivo principal de ofrecer formación básica musical y especialización en un instrumento musical. La materia presente en todos los niveles es Lenguaje Musical. Los alumnos eligen además un instrumento para aprender a ejecutar y, a lo largo de los cursos, existe una progresión en el nivel de ejecución de ese instrumento. Los alumnos que ingresan no deben ser mayores de 14 años y pueden hacerlo a partir de los 5 años.

Las Escuelas de Música se ubican en diez distritos de la capital y la oferta de cursos es muy similar. La “Escuela de Coro y Orquesta Athos Palma”, que funciona en el Instituto Bernasconi, es la única que cuenta con cargo de Director. En el resto la autoridad es un maestro de la especialidad designado como coordinador.

En algunas de estas escuelas se han incorporado actividades para los padres de los alumnos que asisten a ellas. Es por esta razón que se registran alumnos matriculados adultos.

Centros Educativos Complementarios de Plástica

Estos centros ofrecen enseñanza en el área de las artes plásticas y escénicas con materias tales como expresión plástica, escultura, cerámica, grabado y juegos teatrales. Un rasgo particular de estos establecimientos es que los grupos de alumnos van rotando por las diferentes disciplinas, de modo que todos deben transitar por la experiencia de conocer las diferentes técnicas expresivas. Los requisitos de edad coinciden con los de las Escuelas de Música.

Los centros son cinco y existe un anexo en el distrito 9º. Cada sede tiene un cargo de director asignado a su planta orgánico-funcional.

¹ Es el caso de las Escuelas de Música que brindan talleres de Canto coral para adultos, por ejemplo.

Centros Educativos Complementarios de Idioma Extranjero (CECIE)

La oferta de los CECIE se basa en la enseñanza de lenguas extranjeras. Se brindan cursos de francés, inglés, italiano y portugués con el objetivo de reforzar la enseñanza del idioma que los alumnos reciben en la escuela o de aprender uno diferente al que cursan en ella.

Los alumnos pueden ingresar a partir de 4º grado y hasta 2do. año del nivel medio. Conforman secciones fijas y asisten dos o tres veces por semana a clases de 50 minutos de duración. Pueden optar por dos idiomas y el cursado completo consta de seis años. Para la promoción anual de cada nivel se exigen dos exámenes, uno escrito y otro oral.

Existe un Centro en cada distrito y cada uno tiene un cargo de Director asignado a ese establecimiento.

Centro Educativo Complementario de Natación

Este Centro fue inaugurado en 1990 con el objetivo de brindar la enseñanza de la natación a niños que asisten al nivel inicial y al nivel primario. La enseñanza se estructura en tres niveles de aprendizaje: aproximación al medio, adaptación al medio y conquista del medio, y está encuadrada en el Diseño Curricular del área.

La edad de los niños está comprendida entre los 5 y los 13 años. Los alumnos asisten a una clase semanal de 45 minutos.

El Centro funciona en un natatorio ubicado en el local de la escuela N° 2 del distrito escolar 18º.

La planta funcional cuenta con tres Directores, cuatro Guardavidas y dieciséis maestros de educación física a cargo de las clases. Cabe señalar que a este centro asisten -en otros turnos- alumnos que concurren por el Plan de Natación, los que están excluidos de esta publicación ya que ese plan forma parte de la currícula del nivel primario común.

▪ ***Dirección del Área de Educación del Adulto y del Adolescente***

Bajo esta dirección existen los siguientes tipos de establecimientos:

- Centros de Formación Profesional
- Escuela de la Joya
- Cursos especiales en Escuelas Primarias para Adultos
- Cursos especiales en Centros Educativos de Nivel Primario
- Cursos especiales en Centros de Alfabetización, Educación Básica y Trabajo

De estos establecimientos, se consideran aquí sólo los cursos que no constituyen un nivel de enseñanza, por lo tanto, no se incluye la oferta de nivel primario de adultos. La información en lo que refiere a ese nivel de enseñanza se presenta en la publicación “Serie I - Nº 6: Educación de Adultos: Niveles Primario y Medio. Sectores estatal y privado” y “Serie I - Nº 2: Nivel Primario: Educación Común, de Adultos y Especial. Sectores estatal y privado”.

Centros de Formación Profesional (CFP)

Estos establecimientos surgieron dentro del seno del Consejo Nacional de Educación Técnica (CONET) con el objetivo inicial de formar operarios calificados. Si bien ofrecen una amplia gama de cursos, actualmente, predominan aquellos con orientación técnica.

Los requisitos de ingreso y la duración varían de acuerdo al tipo de calificación brindada. La edad mínima de ingreso es de 16 años. Con respecto al nivel de enseñanza requerido, en la mayor parte de los cursos se requiere tener el nivel primario completo; aunque existen cursos en los cuales la exigencia para el ingreso es poseer un título de nivel superior. Es el caso de los cursos de capacitación dirigidos a docentes -los cuales se dictan en centros que tienen convenios con sindicatos docentes- o del que se dicta en el CFP Nº 16 –en convenio con el Sindicato de Trabajadores de Obras Sanitarias- cuyos destinatarios son ingenieros.

La oferta se lleva a cabo en establecimientos educativos (con edificio y equipamiento propio) o en organismos no gubernamentales mediante convenios (en general, sindicatos).

Estos Centros ofrecen cursos de formación profesional en distintas áreas. Están distribuidos en toda la Capital y funcionan en tres turnos: mañana, tarde y noche. Los destinatarios son adolescentes y adultos. En cinco centros se ofrecen cursos específicamente para población adolescente. Constan de dos años de duración y en uno de estos centros funciona un proyecto de articulación con el cuarto año de nivel medio de las escuelas técnicas.

Los certificados de aprobación que se extienden al finalizar un curso describen las competencias alcanzadas por el alumno. El egreso se realiza mediante un sistema de evaluación que incluye exámenes recuperatorios.

Escuela de la Joya

En el año 1984 se creó la Escuela de la Joya (Decreto M.C.B.A. Nº 5510/84). La formación que se brinda tiene por objetivo conformar artesanos de alta capacitación en el diseño de joyas, haciendo hincapié en la inserción en el mundo del trabajo.

La edad mínima de ingreso es de 18 años y se requiere tener aprobado el nivel primario.

Las carreras que se dictan son Joyería, Cincelado, Engarce, Grabado y Cadenas y poseen un plan de estudios estructurado en dos años de duración y en cada año los alumnos cursan tres materias. El alumno promovido obtiene un certificado de estudios. También se ofrecen cursos de extensión educativa y perfeccionamiento que se implementan de acuerdo con la demanda de los alumnos egresados de la misma escuela así como de la comunidad en general, sobre la base de los recursos existentes en el establecimiento. A los concurrentes a estos cursos se les extiende una constancia de asistencia. A partir de la

resolución 1.587 del año 1996 los alumnos egresados de la Escuela de la Joya tienen la posibilidad de inscribirse en los Centros Educativos de Nivel Secundario en los que, aprobando las materias de Formación General, adquieren el título de Bachiller con Orientación en Joyería.

La escuela desempeña sus actividades en turno vespertino/ noche y se localiza en el distrito escolar 2º. No cuenta con cargos docentes de la planta orgánico-funcional (P.O.F.) ya que la totalidad de los cargos docentes están atendidos por personal contratado.

Escuelas Primarias para Adultos

Cursos Especiales

Esta oferta se conforma por un conjunto de cursos tendientes a brindar formación profesional con el objetivo de ofrecer una salida laboral. Se otorgan certificados oficiales de asistencia y aprobación. Los cursos en general están estructurados en distintos niveles y cada nivel tiene una duración anual. Los requisitos, en la mayoría de los cursos son: ser mayor de 14 años y acreditar el nivel primario aprobado, si bien existen algunos que no requieren estudios previos.

Estos cursos están supervisados por el Director de la Escuela de nivel primario donde se dictan. Se desarrollan en todos los distritos escolares y funcionan básicamente en el turno vespertino/noche, si bien se ofrecen algunos en los turnos mañana y tarde.

Centros Educativos de Nivel Primario

Cursos Especiales

El dictado de estos cursos especiales se localiza en Centros Educativos de Nivel Primario, aunque no forman parte de este tipo de establecimiento ya que dependen **directamente** de la supervisión de cursos localizada en la sede.²

El tipo de cursos que dictan reúne características comunes al tipo de establecimiento antes citado.

Centros de Alfabetización, Educación Básica y Trabajo

Cursos Especiales

Los objetivos primordiales de estos cursos coinciden con los lineamientos generales de los que se dictan en las Escuelas Primarias para Adultos. A diferencia de éstas, tan sólo una pequeña parte de estos centros destinados al nivel primario de adultos dictan cursos de formación laboral.

² Por esta razón la localización de la sede de estos cursos es diferente a la sede de los centros educativos de nivel primario. Son diferentes supervisiones.

Funcionan en diferentes entidades convenientes que brindan el espacio físico para el dictado de los cursos (sindicatos, parroquias, asociaciones de fomento/vecinos, etc.) contemplando las necesidades de la comunidad. La atención de los mismos está a cargo del maestro y la sede (la localización donde se halla la máxima autoridad pedagógica) se encuentra en el distrito escolar 1º. La oferta de los anexos se caracteriza por su gran movilidad interdistrital, lo que se podría explicar debido a que la implementación de los cursos se encuentra supeditada a la posibilidad de obtener espacios en donde impartirlos por medio de los convenios antes citados y a la ubicación geográfica del domicilio de los alumnos.

Al igual que la Escuela de la Joya, no cuentan con cargos docentes de la planta orgánico-funcional.

▪ ***Dirección del Área de Educación Media y Técnica***

Bajo esta dirección existen los siguientes tipos de establecimientos:

- Escuelas Técnicas (CAET).
- Ciclos Básicos de Formación Ocupacional.

Escuelas Técnicas (CAET)

Los cursos que se dictan en algunas Escuelas Técnicas tienen como objetivo responder a la demanda de actualización y capacitación laboral por parte de la comunidad. La oferta es abierta a la comunidad (no es requisito que el alumno esté cursando el nivel medio) y la certificación de estudios que otorga está bajo competencia de la Dirección del Área de Educación del Adulto y del Adolescente. El primer Centro Anexo a Escuelas Técnicas (Nº 26) fue creado en el año 1985. Excepto esta primer sede, que tiene asignada horas cátedra semanales para su funcionamiento, el resto de los CAET no representa carga presupuestaria ya que es indispensable para la apertura de cursos contar con la infraestructura y los recursos materiales para su funcionamiento y con el personal a cargo del dictado de los mismos, que pertenece a la escuela técnica en donde funciona el centro.

Al igual que los CFP, la mayor parte de los cursos está dirigida hacia la capacitación en oficios con orientación técnica (Metalmecánica, Electricidad, Informática, Electrónica, etc.). La duración de los cursos es variable según el oficio propuesto y es requisito para el ingreso a los mismos contar con el 7º grado aprobado. Actualmente, los CAET son 8 y funcionan en los turnos mañana, tarde y vespertino/ noche.

Ciclos Básicos de Formación Ocupacional (CBO)

Los Ciclos Básicos de Formación Ocupacional fueron creados en el año 1991 con el propósito de brindar una respuesta a las necesidades de aquellos jóvenes que, por diferentes causas, quedaban excluidos del sistema educativo formal.

Posteriormente, se elaboró un plan de articulación entre los CBO y el nivel medio: actualmente existe una instancia integradora para los egresados del tercer año de estos establecimientos que les permite –a aquellos alumnos que lo deseen- continuar y finalizar la escolaridad media otorgándoles la respectiva acreditación.

La matrícula de los CBO está compuesta principalmente por adolescentes que provienen de reiterados fracasos escolares en el nivel primario y medio y se encuentran en situación de vulnerabilidad social y educativa. La organización institucional y pedagógica se ha propuesto concretar acciones destinadas a revertir esta situación, a través de experiencias de enseñanza-aprendizaje significativas para esta población y en estrecho vínculo con la realidad social, especialmente dentro del contexto del mundo del trabajo.

Al momento del ingreso se requiere contar con el nivel primario completo y tener hasta 18 años de edad. Se organizan en un ciclo de tres años de duración, y se compone de materias curriculares y de un taller ocupacional.

Estos centros funcionan en turno doble, excepto para los cursos que se denominan de Capacitación Avanzada, ya que se trata de talleres a los que los alumnos asisten luego de egresar del tercer año (algunos días concurren por la mañana y otros por la tarde).

Los CBO cuentan con personal docente de la planta orgánico-funcional así como con personal contratado que desempeña funciones docentes.

▪ ***Coordinación de Educación No Formal***

Centros Comunitarios de Educación Permanente

El propósito que guía de esta oferta está vinculado al enfoque de educación permanente y continua, el cual considera a las personas –en especial a los adultos – como sujetos que pueden participar en el proceso educativo a lo largo de toda la vida, sin proponerse específicamente una capacitación para el trabajo. Los cursos y talleres que brindan conforman una amplia gama de posibilidades de acceso a diversas temáticas. En general son de corta duración y no exigen requisitos previos para su ingreso, salvo en aquellos cursos articulados en varios niveles, en los cuales se exige que el alumno haya completado el nivel anterior.

Estos Centros funcionan -en su mayoría- en las escuelas primarias de educación común durante los tres turnos, si bien la mayor parte de la oferta se concentra en el turno vespertino/ noche. Las actividades están referidas a áreas tales como artesanías, gastronomía, belleza, oficios, expresión artística y literaria, etc. Se otorgan constancias de asistencia a los cursos.

Uno de los centros se denomina Centro del Tango, funciona en el distrito 6º y dicta una carrera de Instructorado de Tango que está organizada en tres niveles, cada uno de los cuales dura un año. En el Centro Sarmiento, localizado en el distrito 1º, se ofrece la carrera de Instructorado de Yoga, que tiene una duración de dos años.

En los Centros Comunitarios no existen cargos docentes pertenecientes a la planta orgánico funcional. Los cursos son atendidos por personal contratado y por personal que desempeña funciones docentes pero cuya designación es no docente.

▪ ***Dirección del Área de Educación Especial***

Bajo esta dependencia existen cuatro tipo de establecimientos.

- Escuelas Hospitalarias
- Escuelas de Educación Especial
- Escuelas de Educación Especial y Formación Laboral
- Escuelas de Educación Especial para la Formación Laboral

Las Escuelas Hospitalarias atienden a niños que debido a una enfermedad prolongada deben recibir educación fuera de las escuelas comunes o especiales. La única que ofrece talleres fuera de nivel es la que funciona en el Hospital Garrahan, ubicada en el distrito 5º.

Los otros tres tipos de establecimientos en general comparten algunas características comunes. Atienden una población de adolescentes y adultos que presentan diversas patologías proporcionando formación pre-laboral y laboral a través de diferentes especialidades.

Tal como se ha señalado oportunamente, el Relevamiento Anual solicita información para el total del establecimiento, sin distinguir por nivel ni tipo de oferta. Esto es debido a que la Educación Especial posee cargos compartidos por las unidades educativas que se hallan en un mismo establecimiento de enseñanza. La única excepción la constituyen las cinco Escuelas de Educación Especial para la Formación Laboral, que dictan sólo talleres fuera de nivel, por lo tanto los cargos pertenecen exclusivamente a esta oferta.

La información sobre cargos docentes para cada tipo de establecimiento se encuentra disponible en la Serie I Nº 9: “Características Generales de los Servicios Educativos dependientes de la Secretaría de Educación del Gobierno de la Ciudad de Buenos Aires. Niveles de enseñanza y otras ofertas educativas. Sectores estatal y privado”.

▪ ***Dirección del Área de Educación Artística***

Los datos que se presentan en esta publicación corresponden a la oferta que se dicta en dos tipos de establecimientos: las Escuelas de Cerámica y las Escuelas de Danzas.

Al igual que lo que sucede con los establecimientos de la Dirección del Área de Educación Especial, no se presenta información sobre los cargos docentes asignados a esta oferta.

Escuelas de Cerámica

Son dos establecimientos (distritos 2º y 19º) que ofrecen cursos post-primarios y corresponden a los ciclos de dos o tres años de duración y que otorgan, según el caso, certificados de auxiliares, ayudantes o técnicos en una determinada especialidad.

Escuelas de Danzas

La carrera de Danzas Clásicas de estas escuelas consta de un ciclo de pre-iniciación que no pertenece al plan de estudios obligatorio de la carrera. Los requisitos de ingreso a este ciclo son que el alumno tenga 7 años y que se encuentre cursando el nivel primario. Si bien el cursado de este ciclo no es obligatorio, la aprobación del mismo habilita al alumno al ingreso directo al ciclo de iniciación que integra el Magisterio de Danzas.

También existen en estas escuelas Cursos Vocacionales y/o Talleres abiertos a la comunidad; corresponden a cursos y talleres sin requisitos de ingreso y destinados a personas de diversa edad. Los cursos que se dictan son de disciplinas tales como Expresión corporal, Danza contemporánea, etc.

▪ ***Dirección General de Educación de Gestión Privada***

De los establecimientos que ofrecen otras ofertas educativas en el sector privado, se incluyen aquí los que ofrecen cursos que se encuentran subvencionados por el Gobierno de la Ciudad de Buenos Aires.

Los cursos y talleres se dividen en dos tipos de oferta:

- Los cursos de capacitación laboral o de oficios
- Los talleres que atienden a personas con problemáticas especiales

Dentro de los primeros, la oferta se constituye básicamente por las Escuelas de Enfermería, que son siete y están localizadas en los distritos escolares 1º, 6º, 7º 10º, 12º y 16º.

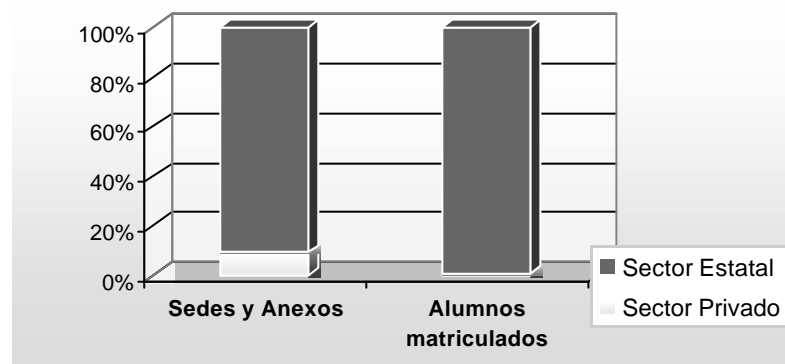
Los talleres brindan una oferta similar a la descripta para la Dirección del Área de Educación Especial.

5. ANÁLISIS DE LA INFORMACIÓN

Las ofertas educativas por fuera de un nivel de enseñanza se concentran en 251 establecimientos, del sector estatal y del privado. Para el sector privado se consideran en esta publicación sólo los cursos que reciben subvención por parte de la Secretaría de Educación del Gobierno de la Ciudad de Buenos Aires. En el año 2000, el total de establecimientos de este tipo era de 233.

La oferta del sector estatal se desarrolla en 220 sedes y 82 anexos (88% del total), y asisten a ellos 67.618 alumnos (99%), en tanto que en el sector privado existen 31 sedes (12%) con 909 alumnos matriculados (1%) (Gráfico N° 1). Con respecto al año anterior se verifica un incremento del 8% tanto en la oferta como en la matrícula en el sector estatal y de alrededor del 6% en el privado.

Gráfico N° 1
Distribución porcentual de sedes y anexos y alumnos matriculados por sector



Fuente: Elaboración propia según datos del Relevamiento Anual 2001. Departamento de Estadística. Dirección de Investigación. Secretaría de Educación. G.C.B.A.

La consideración de sedes y anexos en forma conjunta tiene como finalidad lograr una mejor perspectiva de la localización de la oferta educativa. Si sólo se consideraran sedes sin incluir anexos se perdería de vista una parte importante de la oferta. En todos los anexos y sedes que se han considerado en el Gráfico 1 se llevan a cabo actividades pedagógicas.³ (Gráfico 1)

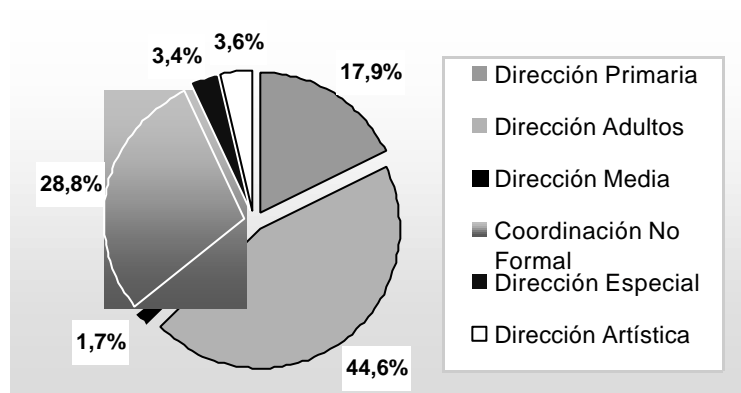
³ En dos tipos de establecimientos de la Dirección del Área de Educación del Adulto y del Adolescente, las sedes no tienen matrícula sino que sólo funciona allí la dirección pedagógica y administrativa.

Sector estatal

En todos los distritos escolares existen establecimientos que ofrecen cursos y/o talleres fuera de los niveles de enseñanza. Los distritos en los que se concentra la mayor proporción de sedes y anexos son el 1º y el 5º (10 y 8%, respectivamente). Por el contrario, la menor presencia de establecimientos se registra en el distrito 16º (algo menos del 3%) (Cuadro 2).

La dependencia funcional que reúne la mayor parte de la matrícula es la Dirección del Área de Educación del Adulto y del Adolescente, con 30.183 alumnos (casi el 45%). En segundo y tercer lugar, la Coordinación de Educación No Formal y la Dirección del Área de Educación Primaria que reúnen el 29% y el 18% de la matrícula, respectivamente. Finalmente, las direcciones del Área de Educación Artística, de Educación Especial y de Educación Media y Técnica concentran en conjunto, el 9% del alumnado (Cuadro 1).

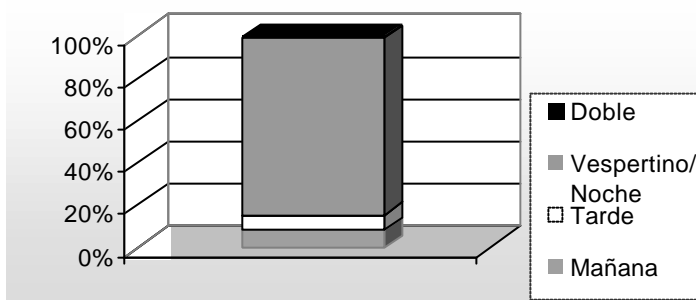
Gráfico N° 2
Sector estatal
Distribución porcentual de alumnos matriculados por dependencia funcional



Fuente: Elaboración propia según datos del Relevamiento Anual 2001. Departamento de Estadística. Dirección de Investigación. Secretaría de Educación. G.C.B.A.

La mayor parte de los alumnos asiste al turno vespertino/ noche (el 82%). Los que asisten a los turnos tarde y mañana se distribuyen de manera similar (6 y 8% respectivamente) y sólo el 0,7 % concurre al turno doble.⁴ Éstos corresponden a los alumnos matriculados en los CBO, los únicos establecimientos que funcionan en este turno.

Gráfico N° 3
Sector estatal
Distribución porcentual de alumnos matriculados por turno

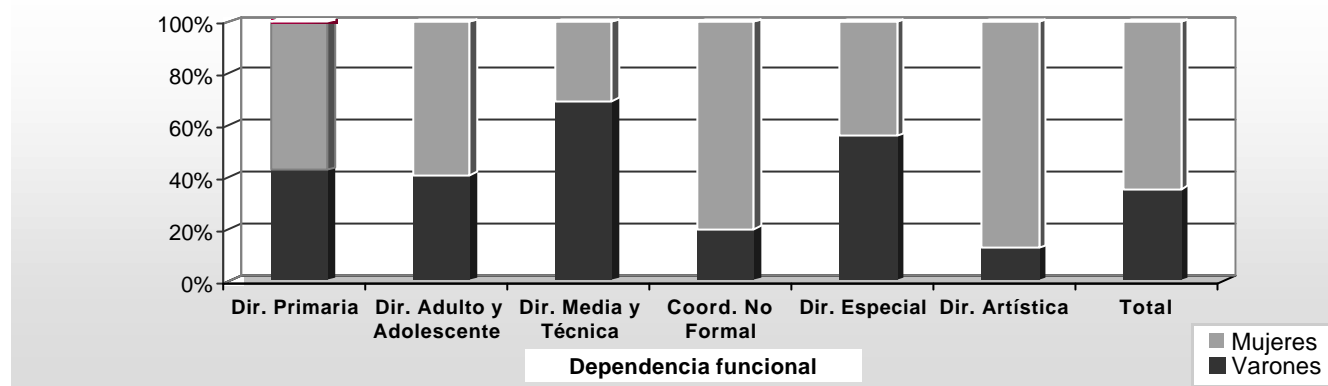


Fuente: Elaboración propia según datos del Relevamiento Anual 2001. Departamento de Estadística. Dirección de Investigación. Secretaría de Educación. G.C.B.A.

Dos de cada tres alumnos matriculados son mujeres. Sin embargo, la proporción entre mujeres y varones resulta muy desigual en cada una de las dependencias funcionales. Así, en la Dirección del Área de Educación Artística el porcentaje de mujeres alcanza el 88%, mientras que en la de Media y Técnica, los varones constituyen el 69% de la matrícula. Con respecto al año anterior, sin embargo, ha aumentado un 8% el peso de las mujeres en los establecimientos dependientes de esta última dirección.

⁴ En el análisis de la matrícula por turno, se excluye a los alumnos que concurren a los establecimientos de la Dirección del Área de Educación Especial, ya que el instrumento de recolección no permite relevar a los alumnos por turno.

Gráfico N° 4
Sector estatal
Distribución porcentual de alumnos matriculados por sexo según dependencia funcional



Fuente: Elaboración propia según datos del Relevamiento Anual 2001. Departamento de Estadística. Dirección de Investigación. Secretaría de Educación. G.C.B.A.

Las áreas disciplinares en las que se agrupan las especialidades:

1. **Humanidades y Artes.** (Comprende cursos como los de Teatro, de Danza, de diferentes artesanías, etc). Los cursos que tienen mayor matrícula son los de Lengua Extranjera.
2. **Ciencias Sociales, Comerciales y Derecho.** Los cursos más elegidos dentro de esta área son los de Secretariado, de Contabilidad y de Gestión.
3. **Ciencias.** Incluye, entre otros, los cursos de Procesamiento de Datos y los de Programación Informática, que son los que reúnen la mayor cantidad de alumnos.
4. **Ingeniería, Industria y Construcción.** Dentro de ésta, los alumnos eligen en mayor medida los cursos de Confección, de Electricidad y de Albañilería.
5. **Agricultura.** Los cursos que se dictan se agrupan bajo el nombre de Floricultura.
6. **Salud y Servicios Sociales.** La mayor parte de los alumnos elige cursos relacionados con el cuidado de la salud e higiene, también Enfermería Básica y Partería.

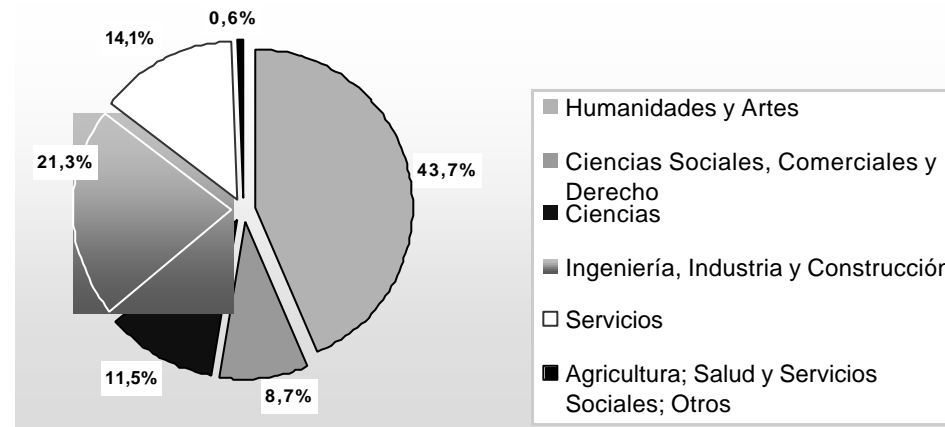
7. **Servicios.** Los cursos de Deportes y actividades recreativas y Peluquería son los que tienen mayor cantidad de alumnos matriculados.

8. **Otros.**

El 42% de los alumnos está matriculado en el área de Humanidades y Artes. Le siguen en importancia Ingeniería, Industria y Construcción (21%) y Ciencias y Servicios (11 y 14%) (Gráfico N° 5).

Cabe señalar que los alumnos que concurren a los talleres y cursos de la Dirección del Área de Educación Especial no han sido considerados en este análisis porque la codificación de los cursos no refleja la problemática específica de esa oferta. Por ejemplo, el curso “Actividades de la vida diaria”, que se dicta en esos establecimientos, no puede ser categorizado dentro de estas áreas disciplinares.

Gráfico N° 5
Sector estatal
Distribución porcentual de alumnos matriculados por área disciplinar

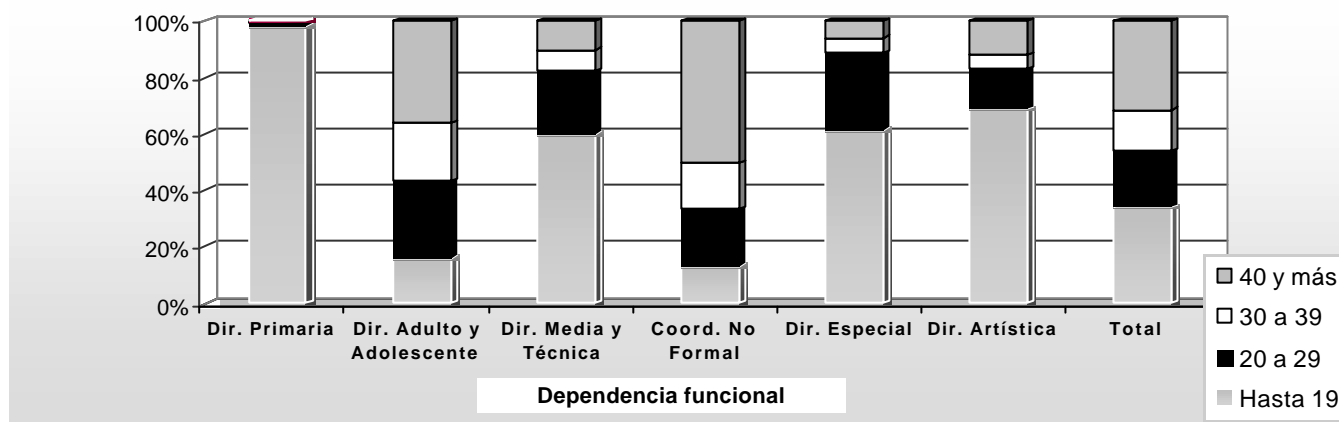


Fuente: Elaboración propia según datos del Relevamiento Anual 2001. Departamento de Estadística. Dirección de Investigación. Secretaría de Educación. G.C.B.A.

El 34% de los alumnos matriculados se halla comprendido en la franja de edad de hasta 19 años, el 32% en la de 40 años y más; los alumnos que tienen entre 20 y 29 años constituyen el 20% de la matrícula y el 14% restante lo conforman los alumnos comprendidos en el rango de 30 a 39 años. La distribución de los alumnos por edad resulta muy heterogénea, ya que los potenciales destinatarios y las exigencias de requisitos en cuanto a la edad de ingreso varían mucho de acuerdo a cada tipo de establecimiento (ver descripción de tipos de establecimiento en el apartado 4, Universo y subuniversos de

estudio). Mientras que en los establecimientos dependientes de la Dirección del Área de Educación Primaria la casi totalidad de los alumnos es menor de 20 años, en los dependientes de la Coordinación de Educación No Formal más de la mitad tiene 40 años y más (Gráfico N° 6).

Gráfico N° 6
Sector estatal
Distribución porcentual de alumnos matriculados por edad según dependencia funcional



Fuente: Elaboración propia según datos del Relevamiento Anual 2001. Departamento de Estadística. Dirección de Investigación. Secretaría de Educación. G.C.B.A.

Con respecto a los cargos docentes, las direcciones de Área de Educación Primaria, del Adulto y del Adolescente y de Media y Técnica⁵ cuentan con cargos docentes asignados a su planta orgánico-funcional para este tipo de oferta. En los establecimientos que dependen de la Coordinación de Educación No Formal, la función docente es desempeñada por personal contratado o por personal cuya designación es no docente.

Para las dependencias del Área de Educación Especial como la de Educación Artística los cargos se relevan para el total del establecimiento, sin discriminar si se trata de cargos asignados a algún nivel de enseñanza formal o de cursos y talleres fuera de nivel.

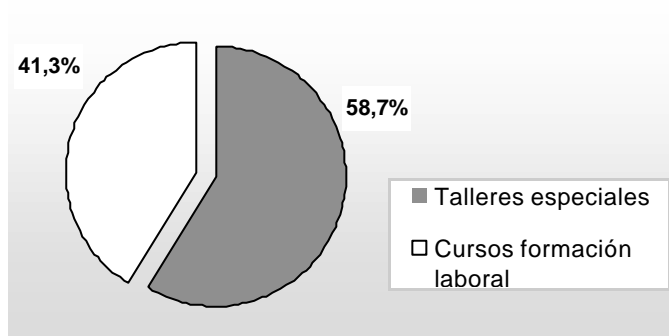
⁵ Como ya se señaló en la descripción de los tipos de establecimiento, los Centros de Alfabetización, Educación Básica y Trabajo y la Escuela de la Joya no cuentan con cargos docentes de la planta orgánico-funcional (P.O.F.). En estos establecimientos los cargos docentes están atendidos por personal contratado. Se recuerda que los CAET prácticamente no cuentan con cargos destinados específicamente para esa oferta (a excepción de uno) ya que el personal a cargo del dictado de los cursos pertenece al establecimiento de educación media en que funciona el centro.

Sector privado

En diez distritos escolares existen establecimientos que ofrecen cursos y/o talleres fuera de los niveles de enseñanza.⁶

De los 909 alumnos que concurren a las ofertas educativas fuera de nivel en este sector, 534 (59%) asiste a talleres destinados a personas con necesidades educativas especiales; el resto lo hace a cursos de formación laboral, en su mayoría Escuelas de Enfermería (Gráfico 7).

Gráfico N° 7
Sector privado
Distribución porcentual de alumnos matriculados por tipo de oferta

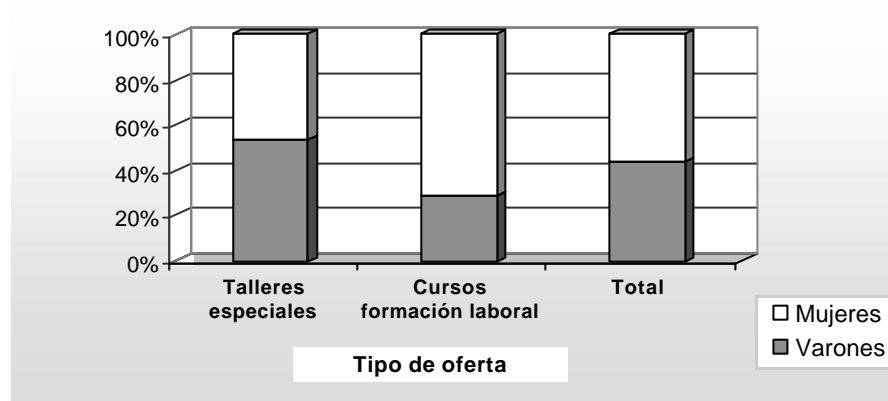


Fuente: Elaboración propia según datos del Relevamiento Anual 2001. Departamento de Estadística. Dirección de Investigación. Secretaría de Educación. G.C.B.A.

⁶ Los cursos de formación laboral que se relevan deben contar con dos requisitos: recibir subvención por parte de la Secretaría de Educación del Gobierno de la Ciudad de Buenos Aires y su duración debe ser igual o mayor a cien horas cátedra.

La distribución por sexo es relativamente homogénea para el total de ambas ofertas del sector privado. Sin embargo, hay diferencias al interior de cada una: se registra un marcado predominio de mujeres (71%) en los cursos de formación laboral. En los talleres especiales el 53% de los alumnos son varones. (Gráfico 8).

Gráfico N° 8
Sector privado
Distribución porcentual de alumnos matriculados por sexo según tipo de oferta

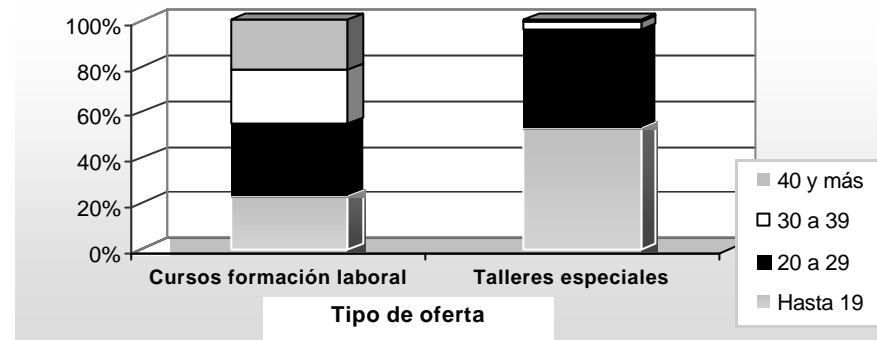


Fuente: Elaboración propia según datos del Relevamiento Anual 2001. Departamento de Estadística. Dirección de Investigación. Secretaría de Educación. G.C.B.A.

La mayoría de los alumnos matriculados en los cursos de formación laboral concurre a las especialidades del área de Salud y Servicios Sociales.

La distribución de los alumnos por edad resulta muy desigual de acuerdo al tipo de oferta en la que están matriculados. Más de la mitad de los alumnos de los cursos de formación laboral son menores de 30 años (entre ellos el 60% tiene entre 20 y 29 años), en tanto que en los talleres especiales, casi la totalidad de los alumnos es menor de 30 años (Gráfico N° 9).

Gráfico N° 9
Sector privado
Distribución porcentual de alumnos matriculados por edad según tipo de oferta



Fuente: Elaboración propia según datos del Relevamiento Anual 2001. Departamento de Estadística. Dirección de Investigación. Secretaría de Educación. G.C.B.A.

Del sector privado, sólo contamos con información sobre los cargos docentes de los establecimientos que ofrecen cursos de formación laboral, ya que los talleres especiales -tal como se refirió antes en este apartado- no se relevan los cargos asignados para esas ofertas. En el caso de los primeros, los cargos docentes de la planta orgánico-funcional se encuentran cubiertos en su totalidad, tanto en lo referente a cargos docentes como a horas cátedra semanales y no se registran cargos docentes desempeñados por personal contratado.

6. ABREVIATURAS

A.M.: Alumnos/ as matriculados/ as

C.E.N.T.E.S.: Centro Educativo para Niños con Trastornos Emocionales Severos

7. REFERENCIAS DE LOS CUADROS

(-) Sin Oferta

(0) Ausencia de Atributo

(%) Porcentaje

8. CUADROS ESTADÍSTICOS

8.2.1. Dirección del Área de Educación Primaria

Cuadro 3. Sedes, anexos, alumnos matriculados y cargos docentes de la planta orgánico-funcional (P.O.F.) según distrito escolar ^(*)

		Sedes	Anexos	Alumnos matriculados	Cargos docentes
Distrito Escolar	1º	2	-	464	20
	2º	1	-	417	8
	3º	1	-	292	8
	4º	2	-	498	27
	5º	2	-	539	29
	6º	2	-	661	42
	7º	1	1	780	15
	8º	2	-	688	23
	9º	3	1	972	58
	10º	1	-	411	9
	11º	2	-	493	21
	12º	1	1	749	12
	13º	3	-	582	41
	14º	1	1	359	8
	15º	2	-	689	32
	16º	1	-	329	6
	17º	2	-	666	27
	18º	3	-	1.255	56
	19º	3	-	786	44
	20º	1	-	60	7
	21º	1	1	416	9
	Total	37	5	12.106	502

(*) Algunas unidades educativas están conformadas por una sede y anexos. Estos anexos dependen pedagógica y administrativamente de la sede. Los alumnos son contabilizados en el distrito de la sede o del anexo según donde se hallen matriculados.

Establecimientos

Cuadro 4. Sedes y anexos por tipo de establecimiento según distrito escolar ^(*)

		Tipo de establecimiento						
		Escuela de Música	Centro Educativo Complementario de Plástica		Centro Educativo Complementario de Idioma Extranjero		Centro Educativo Complementario de Natación	Total
		Sedes	Sedes	Anexos	Sedes	Anexos	Sede	Sedes Anexos
Distrito Escolar	1º	-	1	-	1	-	-	2 -
	2º	-	-	-	1	-	-	1 -
	3º	-	-	-	1	-	-	1 -
	4º	1	-	-	1	-	-	2 -
	5º	1	-	-	1	-	-	2 -
	6º	1	-	-	1	-	-	2 -
	7º	-	-	-	1	1	-	1 1
	8º	-	1	-	1	-	-	2 -
	9º	1	1	1	1	-	-	3 1
	10º	-	-	-	1	-	-	1 -
	11º	1	-	-	1	-	-	2 -
	12º	-	-	-	1	1	-	1 1
	13º	1	1	-	1	-	-	3 -
	14º	-	-	-	1	1	-	1 1
	15º	1	-	-	1	-	-	2 -
	16º	-	-	-	1	-	-	1 -
	17º	1	-	-	1	-	-	2 -
	18º	1	-	-	1	-	1	3 -
	19º	1	1	-	1	-	-	3 -
	20º	-	-	-	1	-	-	1 -
	21º	-	-	-	1	1	-	1 1
Total		10	5	1	21	4	1	37 5

(*) Algunas unidades educativas están conformadas por una sede y anexos. Estos anexos dependen pedagógica y administrativamente de la sede. Los alumnos son contabilizados en el distrito de la sede o del anexo según donde se hallen matriculados.

Alumnos matriculados

Cuadro 5. Alumnos matriculados por tipo de establecimiento según distrito escolar

		Tipo de establecimiento				
		Escuela de Música	Centro Educativo Complementario de Plástica	Centro Educativo Complementario de Idioma Extranjero	Centro Educativo Complementario de Natación	Total
Distrito Escolar	1º	-	194	270	-	464
	2º	-	-	417	-	417
	3º	-	-	292	-	292
	4º	280	-	218	-	498
	5º	275	-	264	-	539
	6º	250	-	411	-	661
	7º	-	-	780	-	780
	8º	-	144	544	-	688
	9º	303	346	323	-	972
	10º	--	-	411	-	411
	11º	247	-	246	-	493
	12º	-	-	749	-	749
	13º	250	109	223	-	582
	14º	-	-	359	-	359
	15º	332	-	357	-	689
	16º	-	-	329	-	329
	17º	375	-	291	-	666
	18º	376	-	389	490	1.255
	19º	254	191	341	-	786
	20º	-	-	60	-	60
	21º	-	-	416	-	416
	Total		2.942	984	7.690	490

Cuadro 6. Alumnos matriculados por tipo de establecimiento según sexo

		Tipo de establecimiento				
		Escuela de Música	Centro Educativo Complementario de Plástica	Centro Educativo Complementario de Idioma Extranjero	Centro Educativo Complementario de Natación	Total
Sexo	Mujeres	1.638	587	4.472	260	6.957
	Varones	1.304	397	3.218	230	5.149
	Total	2.942	984	7.690	490	12.106

**Cuadro 7. ESCUELAS DE MÚSICA - CENTROS EDUCATIVOS
COMPLEMENTARIOS DE PLÁSTICA. Alumnos matriculados según
edad**

		Escuela de Música	Centro Educativo Complementario de Plástica
Edad	5 a 9 años	1.295	750
	10 a 14 años	1.127	227
	15 a 19 años	315	7
	20 a 24 años	76	0
	25 a 29 años	25	0
	30 a 34 años	19	0
	35 a 39 años	20	0
	40 años y más	65	0
	Total	2.942	984

(*) Las Escuelas de Música y los Centros Complementarios de Plástica han sido relevados en un instrumento de recolección diferente al de los otros establecimientos. Es por esto que las categorías de edad difieren con respecto al Cuadro 8.

**Cuadro 8. CENTROS EDUCATIVOS COMPLEMENTARIOS DE
IDIOMA EXTRANJERO - CENTRO EDUCATIVO COMPLEMENTARIO
DE NATACIÓN. Alumnos matriculados según edad**

		Centro Educativo Complementario de Idioma Extranjero	Centro Educativo Complementario de Natación
Edad	Menos de 13	4.095	489
	13	1.168	1
	14	1.171	0
	15	714	0
	16	379	0
	17	124	0
	18	25	0
	19	11	0
	20	1	0
	21	0	0
	22	2	0
	23	0	0
	24	0	0
	25 a 29	0	0
	30 a 34	0	0
	35 a 39	0	0
	40 a 44	0	0
	45 a 49	0	0
	50 a 54	0	0
	55 y más	0	0
	Total	7.690	490

(*) Los Centros Complementarios de Idioma Extranjero y los Centros Complementarios de Natación han sido relevados en un instrumento de recolección diferente al de los otros establecimientos. Es por esto que las categorías de edad difieren con respecto al Cuadro 7.

Cargos

**Cuadro 9. Total de cargos docentes de la planta orgánico-funcional (P.O.F.)
por tipo de función según tipo de establecimiento**

		Tipo de función		
		Dirección y Gestión	Otros Cargos Docentes	Total (*)
Tipo de establecimiento	Escuela de Música	3	238	241
	Centro Educativo Complementario de Plástica	5	65	70
	Centro Educativo Complementario de Idioma Extranjero	21	149	170
	Centro Educativo Complementario de Natación	3	18	21
	Total	32	470	502

(*) Corresponde a la totalidad de cargos docentes de la planta orgánico funcional, se encuentren cubiertos o sin cubrir al momento del relevamiento.

(**) El instrumento de captación del dato no contempla el cargo "Maestro de especialidad", que es el tipo de cargo que corresponde a los docentes que dictan estos cursos. Por esta razón, los cargos han sido categorizados como "Otros cargos docentes".

Tipo de función	
Dirección y Gestión	Otros Cargos Docentes
Rector/Director Vicerrector/Vice-director Secretario/Pro-secretario	Esta categoría no especifica tipo de cargo

Cuadro 10. Cargos docentes cubiertos de la planta orgánico funcional (P.O.F) por tipo de establecimiento y situación de revista según distrito escolar

Tipo de establecimiento													
Escuela de Música			Centro Educativo Complementario de Plástica			Centro Educativo Complementario de Idioma Extranjero			Centro Educativo Complementario de Natación			Total	
Situación de revista		Total	Situación de revista		Total	Situación de revista		Total	Situación de revista		Total		
Titulares	Interinos		Titulares	Interinos		Titulares	Interinos		Titulares	Interinos			
Distrito Escolar	1º	-	-	-	12	1	13	7	0	7	-	-	20
	2º	-	-	-	-	-	-	8	0	8	-	-	8
	3º	-	-	-	-	-	-	8	0	8	-	-	8
	4º	0	22	22	-	-	-	5	0	5	-	-	27
	5º	0	21	21	-	-	-	5	0	5	-	-	26
	6º	28	6	34	-	-	-	7	0	7	-	-	41
	7º	-	-	-	-	-	-	11	4	15	-	-	15
	8º	-	-	-	11	0	11	12	0	12	-	-	23
	9º	0	25	25	25	0	25	8	0	8	-	-	58
	10º	-	-	-	-	-	-	8	1	9	-	-	9
	11º	0	15	15	-	-	-	6	0	6	-	-	21
	12º	-	-	-	-	-	-	11	1	12	-	-	12
	13º	0	22	22	7	2	9	6	2	8	-	-	39
	14º	-	-	-	-	-	-	7	1	8	-	-	8
	15º	0	22	22	-	-	-	8	1	9	-	-	31
	16º	-	-	-	-	-	-	6	0	6	-	-	6
	17º	1	17	18	-	-	-	6	0	6	-	-	24
	18º	4	20	24	-	-	-	7	1	8	19	2	53
	19º	0	24	24	11	1	12	6	1	7	-	-	43
	20º	-	-	-	-	-	-	7	0	7	-	-	7
	21º	-	-	-	-	-	-	7	2	9	-	-	9
	Total	33	194	227	66	4	70	156	14	170	19	2	488

Cuadro 11. Total de cargos no docentes por tipo de cargo según tipo de establecimiento

		Tipo de cargo		
		Servicios y maestranza	Otros	Total
Tipo de establecimiento	Escuela de Música	0	0	0
	Centro Educativo Complementario de Plástica	1	0	0
	Centro Educativo Complementario de Idioma Extranjero	3	0	3
	Centro Educativo Complementario de Natación	2	2	4
	Total	6	2	7

*8.2.2. Dirección del Área de Educación del Adulto y del
Adolescente*

Cuadro 12. Sedes, anexos, alumnos matriculados y cargos docentes de la planta orgánico-funcional (P.O.F.) según distrito escolar ^(*)

		Sedes	Anexos	Alumnos matriculados	Cargos docentes
Distrito Escolar	1º	14	4	5.045	215
	2º	7	-	1.344	55
	3º	9	1	3.101	83
	4º	5	-	2.838	250
	5º	5	5	1.389	62
	6º	6	-	1.429	111
	7º	6	-	1.281	61
	8º	6	-	2.201	94
	9º	5	-	976	51
	10º	6	1	1.543	110
	11º	3	-	580	26
	12º	4	2	1.625	34
	13º	3	1	294	15
	14º	4	1	869	12
	15º	3	3	688	32
	16º	2	-	370	22
	17º	3	2	568	34
	18º	4	-	689	31
	19º	2	3	184	10
	20º	5	3	2.554	84
	21º	4	4	615	34
Total		106	30	30.183	1.426

(*) Algunas unidades educativas están conformadas por una sede y anexos. Estos anexos dependen pedagógica y administrativamente de la sede. Los alumnos son contabilizados en el distrito de la sede o del anexo según donde se hallen matriculados.

Establecimientos

Cuadro 13. Sedes y anexos por tipo de establecimiento según distrito escolar ^(*)

		Tipo de establecimiento									
		Escuela Primaria para Adultos	Centro de Formación Profesional		Escuela de la Joya	Centro de Alfabetización, Educación Básica y Trabajo		Cursos Especiales en Centros Educativos		Total	
		Sedes	Sedes	Anexos	Sedes	Sedes	Anexos	Sedes	Anexos	Sedes	Anexos
Distrito Escolar	1º	7	5	2	-	1	2	1	-	14	4
	2º	5	1	-	1	-	-	-	-	7	-
	3º	5	4	1	-	-	-	-	-	9	1
	4º	3	2	-	-	-	-	-	-	5	-
	5º	4	1	3	-	-	-	-	2	5	5
	6º	5	1	-	-	-	-	-	-	6	-
	7º	4	2	-	-	-	-	-	-	6	-
	8º	3	3	-	-	-	-	-	-	6	-
	9º	5	-	-	-	-	-	-	-	5	-
	10º	5	1	-	-	-	1	-	-	6	1
	11º	3	-	-	-	-	-	-	-	3	-
	12º	3	1	1	-	-	-	-	1	4	2
	13º	3	-	1	-	-	-	-	-	3	1
	14º	3	1	1	-	-	-	-	-	4	1
	15º	3	-	-	-	-	3	-	-	3	3
	16º	2	-	-	-	-	-	-	-	2	-
	17º	3	-	1	-	-	1	-	-	3	2
	18º	4	-	-	-	-	-	-	-	4	-
	19º	2	-	-	-	-	1	-	2	2	3
	20º	4	1	2	-	-	-	-	1	5	3
	21º	4	-	-	-	-	-	-	4	4	4
Total		80	23	12	1	1	8	1	10	106	30

(*) Algunas unidades educativas están conformadas por una sede y anexos. Estos anexos dependen pedagógica y administrativamente de la sede. Los alumnos son contabilizados en el distrito de la sede o del anexo según donde se hallen matriculados.

Alumnos matriculados

Cuadro 14. Alumnos matriculados por tipo de establecimiento según distrito escolar

		Escuela Primaria para Adultos	Centro de Formación Profesional	Escuela de la Joya	Centro de Alfabetización, Educación Básica y Trabajo	Cursos Especiales en Centros Educativos	Total
Distrito Escolar	1º	1.756	3.221	-	68	-	5.045
	2º	951	88	305	-	-	1.344
	3º	786	2.315	-	-	-	3.101
	4º	961	1.877	-	-	-	2.838
	5º	341	1.003	-	-	45	1.389
	6º	925	504	-	-	-	1.429
	7º	1.104	177	-	-	-	1.281
	8º	1.015	1.186	-	-	-	2.201
	9º	976	-	-	-	-	976
	10º	928	598	-	17	-	1.543
	11º	580	-	-	-	-	580
	12º	561	1.010	-	-	54	1.625
	13º	277	17	-	-	-	294
	14º	260	609	-	-	-	869
	15º	590	-	-	98	-	688
	16º	370	-	-	-	-	370
	17º	526	13	-	29	-	568
	18º	689	-	-	-	-	689
	19º	102	-	-	34	48	184
	20º	459	2.074	-	-	21	2.554
	21º	551	-	-	-	64	615
	Total	14.708	14.692	305	246	232	30.183

Cuadro 15. Alumnos matriculados por turno y sexo según tipo de establecimiento

		Turno								
		Mañana			Tarde			Vespertino/ Noche		
		Sexo		Total	Sexo		Total	Sexo		Total
		Mujeres	Varones		Mujeres	Varones		Mujeres	Varones	
Tipo de establecimiento	Escuelas Primarias para Adultos	299	71	370	237	71	308	10.730	3.300	14.030
	Centro de Formación Profesional	1.593	1.631	3.224	1.855	1.814	3.669	2.620	5.179	7.799
	Escuela de la Joya	-	-	-	-	-	-	163	142	305
	Centro de Alfabetización, Educación Básica y Trabajo	4	25	29	177	23	200	17	0	17
	Cursos Especiales en Centros Educativos	27	14	41	148	43	191	0	0	0
	Total	1.923	1.741	3.664	2.417	1.951	4.368	13.530	8.621	22.151

Cuadro 16. Alumnos matriculados por sexo según área disciplinar

		Sexo		
		Mujeres	Varones	Total
Área disciplinar	Humanidades y Artes	5.594	1.891	7.485
	Ciencias Sociales, Comerciales y Derecho	2.527	982	3.509
	Ciencias	4.154	2.582	6.736
	Ingeniería, Industria y Construcción	3.758	6.526	10.284
	Salud y Servicios Sociales	131	44	175
	Servicios	1.688	240	1.928
	Otros	18	48	66
	Total	17.870	12.313	30.183

Cuadro 17. Alumnos matriculados por tipo de establecimiento según área disciplinar

		Tipo de establecimiento					
		Escuela Primaria para Adultos	Centro de Formación Profesional	Escuela de la Joya	Centro de Alfabetización, Educación Básica y Trabajo	Cursos Especiales en Centros Educativos	Total
Área disciplinar	Humanidades y Artes	5.457	1.624	305	59	40	7.485
	Ciencias Sociales, Comerciales y Derecho	2.183	1.326	-	-	-	3.509
	Ciencias	2.233	4.478	-	-	25	6.736
	Ingeniería, Industria y Construcción	3.950	6.016	-	187	131	10.284
	Salud y Servicios Sociales	59	102	-	-	14	175
	Servicios	826	1.080	-	-	22	1.928
	Otros	-	66	-	-	-	66
	Total	14.708	14.692	305	246	232	30.183

Cuadro 18. Alumnos matriculados por tipo de establecimiento según edad

		Tipo de establecimiento					Total
		Escuela Primaria para Adultos	Centro de Formación Profesional	Escuela de la Joya	Centro de Alfabetización, Educación Básica y Trabajo	Cursos Especiales en Centros Educativos	
Edad	Menos de 13	29	4	0	4	1	38
	13	66	29	0	6	0	101
	14	391	103	0	15	9	518
	15	393	193	0	7	30	623
	16	486	356	0	8	9	859
	17	458	417	0	10	6	891
	18	452	432	4	7	8	903
	19	406	458	6	8	9	887
	20	393	455	13	7	7	875
	21	356	504	18	9	4	891
	22	361	526	12	7	3	909
	23	306	476	17	9	8	816
	24	389	509	16	5	6	925
	25 a 29	1.474	2.218	55	38	26	3.811
	30 a 34	1.259	1.914	41	22	27	3.263
	35 a 39	1.202	1.651	27	18	18	2.916
	40 a 44	1.089	1.436	15	23	14	2.577
	45 a 49	1.041	993	32	12	7	2.085
	50 a 54	1.371	829	24	14	26	2.264
	55 y más	2.786	1.189	25	17	14	4.031
Total		14.708	14.692	305	246	232	30.183

Cargos

Cuadro 19. Total de cargos docentes de la planta orgánico-funcional (P.O.F.) por tipo de función según tipo de establecimiento

		Tipo de función				
		Dirección y Gestión	Frente a Alumnos	De Apoyo	Otros Cargos Docentes ^(**)	Total ^(*)
Tipo de establecimiento	Escuela Primaria para Adultos	-	-	-	746	746
	Centro de Formación Profesional	102	434	65	65	666
	Cursos Especiales en Centro Educativo	-	-	-	14	14
	Total	102	434	65	825	1.426

(*) El total corresponde a la totalidad de cargos docentes de la planta orgánico funcional, se encuentren éstos cubiertos o sin cubrir al momento del relevamiento.

(**) El instrumento de captación del dato no contempla el cargo "Maestro de especialidad", que es el tipo de cargo que corresponde a los docentes que dictan estos cursos. Por esta razón, los cargos han sido categorizados como "Otros cargos docentes".

Tipo de función			
Dirección y Gestión	Frente a Alumnos	De Apoyo	Otros Cargos Docentes
Rector/Director Otros Cargos Direc./Jefatura Secretario/Pro-secretario	Maestro de Enseñanza Práctica	Bibliotecario Preceptor/Auxiliar Docente	Esta categoría no especifica tipo de cargo

Cuadro 20. Cargos docentes cubiertos de la planta orgánico funcional (P.O.F.) por tipo de establecimiento y situación de revista según distrito escolar

		Tipo de establecimiento									
		Escuela Primaria para Adultos			Centro de Formación Profesional			Cursos Especiales en Centros Educativos			Total
		Situación de revista		Total	Situación de revista		Total	Situación de revista		Total	
		Titulares	Interinos		Titulares	Interinos		Titulares	Interinos		
Distrito Escolar	1º	55	28	83	15	114	129	1	0	1	213
	2º	20	16	36	2	7	9	-	-	-	45
	3º	23	16	39	10	33	43	-	-	-	82
	4º	45	11	56	127	64	191	-	-	-	247
	5º	12	9	21	13	18	31	0	2	2	54
	6º	19	31	50	41	18	59	-	-	-	109
	7º	25	19	44	5	12	17	-	-	-	61
	8º	19	22	41	36	17	53	-	-	-	94
	9º	30	21	51	-	-	-	-	-	-	51
	10º	29	20	49	28	33	61	-	-	-	110
	11º	14	12	26	-	-	-	-	-	-	26
	12º	12	13	25	0	6	6	0	3	3	34
	13º	9	5	14	1	0	1	-	-	-	15
	14º	10	2	12	-	-	-	-	-	-	12
	15º	19	11	30	-	-	-	-	-	-	30
	16º	14	8	22	-	-	-	-	-	-	22
	17º	23	11	34	-	-	-	-	-	-	34
	18º	19	12	31	-	-	-	-	-	-	31
	19º	3	4	7	-	-	-	0	3	3	10
	20º	12	12	24	42	17	59	0	1	1	84
	21º	10	20	30	-	-	-	0	4	4	34
Total		422	303	725	320	339	659	1	13	14	1.398

**Cuadro 21. Horas cátedra semanales
cubiertas de la planta orgánico funcional
(P.O.F.) por tipo de establecimiento y
situación de revista según distrito escolar**

		Tipo de establecimiento		Total ⁽¹⁾
		Centro de Formación Profesional		
		Situación de revista		
		Titulares	Interinos	
Distrito Escolar	1º	357	1.354	1.711
	2º	46	468	514
	3º	18	1.214	1.232
	4º	129	707	836
	5º	48	308	356
	6º	303	225	528
	7º	36	503	539
	8º	132	414	546
	9º	-	-	-
	10º	0	25	25
	11º	-	-	-
	12º	90	0	90
	13º	-	-	-
	14º	22	298	320
	15º	-	-	-
	16º	-	-	-
	17º	0	6	6
	18º	-	-	-
	19º	-	-	-
	20º	63	195	258
	21º	-	-	-
Total		1.244	5.717	6.961

(*) Sólo los Centros de Formación Profesional cuentan con asignación de horas cátedra semanales.

Cuadro 22. Total de cargos docentes atendidos por contratados por tipo de establecimiento según distrito escolar

		Tipo de establecimiento			Total (*)
		Centros de Formación Profesional	Escuela de la Joya	Centro de Alfabetización, Educación Básica y Trabajo	
Distrito Escolar	1º	-	-	2	2
	2º	-	38	-	38
	3º	-	-	-	-
	4º	-	-	-	-
	5º	2	-	-	2
	6º	-	-	-	-
	7º	-	-	-	-
	8º	-	-	-	-
	9º	-	-	-	-
	10º	-	-	1	1
	11º	-	-	-	-
	12º	-	-	-	-
	13º	-	-	-	-
	14º	-	-	-	-
	15º	-	-	3	3
	16º	-	-	-	-
	17º	-	-	1	1
	18º	-	-	-	-
	19º	-	-	1	1
	20º	-	-	-	-
	21º	-	-	-	-
	Total	2	38	8	48

(*) Sólo estos establecimientos cuentan con cargos atendidos por personal contratado.

Cuadro 23. Total de cargos no docentes por tipo de cargo según tipo de establecimiento

		Tipo de cargo			
		Administrativo	Servicios y maestranza	Otro	Total
Tipo de establecimiento	Escuela Primaria para Adultos	0	6	1	7
	Centro de Formación Profesional	6	14	1	21
	Escuela de la Joya	1	1	0	2
	Cursos Especiales en Centros educativos	2	0	0	2
	Total	9	21	2	32

8.2.3. Dirección del Área de Educación Media y Técnica

Cuadro 24. Sedes, anexos, alumnos matriculados y cargos docentes de la planta orgánico-funcional (P.O.F.) según distrito escolar ^(*)

		Sedes	Anexos	Alumnos matriculados	Cargos docentes
Distrito Escolar	1º	1	-	104	-
	2º	-	-	-	-
	3º	-	-	-	-
	4º	1	-	22	-
	5º	3	-	329	12
	6º	1	-	139	-
	7º	-	-	-	-
	8º	-	-	-	-
	9º	-	-	-	-
	10º	1	1	210	15
	11º	1	-	32	1
	12º	-	-	-	-
	13º	-	-	-	-
	14º	1	-	29	-
	15º	-	-	-	-
	16º	-	-	-	-
	17º	1	-	148	10
	18º	1	-	118	10
	19º	-	-	-	-
	20º	-	-	-	-
	21º	-	-	-	-
	Total	11	1	1.131	48

(*) Algunas unidades educativas están conformadas por una sede y anexos. Estos anexos dependen pedagógica y administrativamente de la sede. Los alumnos son contabilizados en el distrito de la sede o del anexo según donde se hallen matriculados.

Establecimientos

Cuadro 25. Sedes y anexos por tipo de establecimiento según distrito escolar ^(*)

		Tipo de establecimiento				
		Escuela Técnica	Ciclo Básico de Formación Ocupacional		Total	
		Sedes	Sedes	Anexos	Sedes	Anexos
Distrito Escolar	1º	1	-	-	1	-
	2º	-	-	-	-	-
	3º	-	-	-	-	-
	4º	1	-	-	1	-
	5º	2	1	-	3	-
	6º	1	-	-	1	-
	7º	-	-	-	-	-
	8º	-	-	-	-	-
	9º	-	-	-	-	-
	10º	-	1	1	1	1
	11º	1	-	-	1	-
	12º	-	-	-	-	-
	13º	-	-	-	-	-
	14º	1	-	-	1	-
	15º	-	-	-	-	-
	16º	-	-	-	-	-
	17º	-	1	-	1	-
	18º	1	-	-	1	-
	19º	-	-	-	-	-
	20º	-	-	-	-	-
	21º	-	-	-	-	-
	Total	8	3	1	11	1

(*) Algunas unidades educativas están conformadas por una sede y anexos. Estos anexos dependen pedagógica y administrativamente de la sede. Los alumnos son contabilizados en el distrito de la sede o del anexo según donde se hallen matriculados.

Alumnos matriculados

Cuadro 26. Alumnos matriculados por tipo de establecimiento y turno según distrito escolar

Tipo de establecimiento									
Escuela Técnica					Ciclo Básico de Formación Ocupacional			Total	
Turno			Total	Turno		Total			
Mañana	Tarde	Vespertino/ Noche		Doble	No corresponde (*)				
Distrito Escolar	1º	-	-	104	104	-	-	-	104
	2º	-	-	-	-	-	-	-	-
	3º	-	-	-	-	-	-	-	-
	4º	-	-	22	22	-	-	-	22
	5º	-	23	154	177	116	36	152	329
	6º	16	38	85	139	-	-	-	139
	7º	-	-	-	-	-	-	-	-
	8º	-	-	-	-	-	-	-	-
	9º	-	-	-	-	-	-	-	-
	10º	-	-	-	-	184	26	210	210
	11º	-	-	32	32	-	-	-	32
	12º	-	-	-	-	-	-	-	-
	13º	-	-	-	-	-	-	-	-
	14º	29	-	-	29	-	-	-	29
	15º	-	-	-	-	-	-	-	-
	16º	-	-	-	-	-	-	-	-
	17º	-	-	-	-	148	-	148	148
	18º	13	58	47	118	-	-	-	118
	19º	-	-	-	-	-	-	-	-
	20º	-	-	-	-	-	-	-	-
	21º	-	-	-	-	-	-	-	-
	Total		58	119	444	621	448	62	510

(*) Los alumnos que cursan la Capacitación Avanzada no asisten a un turno fijo.

Cuadro 27. Alumnos matriculados por tipo de establecimiento y sexo según área disciplinar

		Tipo de establecimiento						
		Escuela Técnica			Ciclo Básico de Formación Ocupacional			Total
		Sexo		Total	Sexo		Total	
		Mujeres	Varones		Mujeres	Varones		
Área disciplinar	Humanidades y Artes	10	65	75	82	113	195	270
	Ciencias	75	147	222	-	-	-	222
	Ingeniería, Industria y Construcción	6	318	324	154	111	265	589
	Agricultura	-	-	-	20	30	50	50
	Total	91	530	621	256	254	510	1.131

Cuadro 28. Alumnos matriculados por tipo de establecimiento según edad

		Tipo de establecimiento		
		Escuela Técnica	Ciclo Básico de Formación Ocupacional	Total
Edad	Menos de 13	0	0	0
	13	1	25	26
	14	7	52	59
	15	12	91	103
	16	30	117	147
	17	26	97	123
	18	67	69	136
	19	59	26	85
	20	53	22	75
	21	36	9	45
	22	27	1	28
	23	32	0	32
	24	22	0	22
	25 a 29	49	1	50
	30 a 34	49	0	49
	35 a 39	35	0	35
	40 a 44	32	0	32
	45 a 49	27	0	27
	50 a 54	33	0	33
	55 y más	24	0	24
	Total	621	510	1.131

Cargos

Cuadro 29. Total de cargos docentes de la planta orgánico-funcional (P.O.F.) por tipo de función según tipo de establecimiento

		Tipo de función				
		Dirección y Gestión	Frente a Alumnos	De Apoyo	Otros Cargos Docentes	Total
Tipo de establecimiento	Escuela Técnica ^(*)	0	11	0	0	11
	Ciclo Básico de Formación Profesional	10	0	25	2	37
	Total	10	11	25	2	48

(*) Los cargos docentes que se registran aquí son los que están asignados exclusivamente para este tipo de oferta. La mayor parte del personal a cargo del dictado de los cursos pertenece a la planta orgánico funcional (P.O.F.) de nivel medio del establecimiento en donde se ofrecen los cursos.

Tipo de función			
Dirección y Gestión	Frente a Alumnos	De Apoyo	Otros Cargos Docentes
Rector/Director Vicerrector/Vice-director Secretario/Pro-secretario	Maestro de Enseñanza Práctica	Preceptor/Auxiliar Docente	Esta categoría no especifica tipo de cargo

Cuadro 30. Total de cargos docentes de la planta orgánico-funcional (P.O.F) por tipo de establecimiento y situación de revista según distrito escolar

		Tipo de establecimiento							
		Escuela Técnica ^(*)			Ciclo Básico de Formación Ocupacional				Total
		Situación de revista		Total	Situación de revista		Total		
		Titulares	Interinos		Titulares	Interinos			
Distrito Escolar	1º	-	-	-	-	-	-	-	-
	2º	-	-	-	-	-	-	-	-
	3º	-	-	-	-	-	-	-	-
	4º	-	-	-	-	-	-	-	-
	5º	-	-	-	8	4	12	12	12
	6º	-	-	-	-	-	-	-	-
	7º	-	-	-	-	-	-	-	-
	8º	-	-	-	-	-	-	-	-
	9º	-	-	-	-	-	-	-	-
	10º	-	-	-	5	10	15	15	15
	11º	1	0	1	-	-	-	1	1
	12º	-	-	-	-	-	-	-	-
	13º	-	-	-	-	-	-	-	-
	14º	-	-	-	-	-	-	-	-
	15º	-	-	-	-	-	-	-	-
	16º	-	-	-	-	-	-	-	-
	17º	-	-	-	5	5	10	10	10
	18º	4	6	10	-	-	-	10	10
	19º	-	-	-	-	-	-	-	-
	20º	-	-	-	-	-	-	-	-
	21º	-	-	-	-	-	-	-	-
	Total		5	6	11	18	19	37	48

(*) Los cargos docentes que se registran aquí son los que están asignados exclusivamente para este tipo de oferta. La mayor parte del personal a cargo del dictado de los cursos pertenece al establecimiento de nivel medio en donde funciona el centro.

Cuadro 31. Horas cátedra semanales cubiertas de la planta orgánico funcional (P.O.F.) por tipo de establecimiento y situación de revista según distrito escolar

		Tipo de establecimiento							
		Escuela Técnica (*)			Ciclo Básico de Formación Ocupacional				Total (**)
		Situación de revista		Total	Situación de revista		Total		
		Titulares	Interinos		Titulares	Interinos			
Distrito Escolar	1º	-	-	-	-	-	-	-	-
	2º	-	-	-	-	-	-	-	-
	3º	-	-	-	-	-	-	-	-
	4º	-	-	-	-	-	-	-	-
	5º	48	48	96	296	248	544	640	
	6º	-	-	-	-	-	-	-	-
	7º	-	-	-	-	-	-	-	-
	8º	-	-	-	-	-	-	-	-
	9º	-	-	-	-	-	-	-	-
	10º	-	-	-	226	506	732	732	
	11º	-	-	-	-	-	-	-	-
	12º	-	-	-	-	-	-	-	-
	13º	-	-	-	-	-	-	-	-
	14º	-	-	-	-	-	-	-	-
	15º	-	-	-	-	-	-	-	-
	16º	-	-	-	-	-	-	-	-
	17º	-	-	-	416	272	688	688	
	18º	4	48	52	-	-	-	52	
	19º	-	-	-	-	-	-	-	-
	20º	-	-	-	-	-	-	-	-
	21º	-	-	-	-	-	-	-	-
	Total		52	96	148	938	1.026	1.964	2.112

(*) Las horas cátedra semanales que se registran aquí son las que están asignadas exclusivamente para este tipo de oferta. La mayor parte del personal a cargo del dictado de los cursos pertenece al establecimiento de nivel medio en donde funciona el centro.

(**) Las horas cátedra semanales asignadas a la planta orgánico-funcional de esta dependencia se encuentran cubiertas en su totalidad.

**Cuadro 32. Total de horas cátedra semanales atendidas
por contratados por tipo de establecimiento según
distrito escolar**

		Tipo de establecimiento		
		Escuela Técnica	Ciclo Básico de Formación Ocupacional	Total
Distrito Escolar	1º	-	-	-
	2º	-	-	-
	3º	-	-	-
	4º	-	-	-
	5º	96	552	648
	6º	-	-	-
	7º	-	-	-
	8º	-	-	-
	9º	-	-	-
	10º	-	732	732
	11º	-	-	-
	12º	-	-	-
	13º	-	-	-
	14º	-	-	-
	15º	-	-	-
	16º	-	-	-
	17º	-	688	688
	18º	52	-	52
	19º	-	-	-
	20º	-	-	-
	21º	-	-	-
	Total	148	1.972	2.120

8.2.4. Coordinación de Educación No Formal

Cuadro 33. Sedes^(*) y alumnos matriculados según distrito escolar

		Sedes	Alumnos matriculados
Distrito Escolar	1º	4	2.933
	2º	4	3.504
	3º	1	201
	4º	4	889
	5º	4	1.082
	6º	2	765
	7º	1	11
	8º	2	905
	9º	-	-
	10º	3	1.967
	11º	2	1.298
	12º	2	1.073
	13º	3	1.322
	14º	2	495
	15º	2	613
	16º	-	-
	17º	-	-
	18º	1	488
	19º	3	720
	20º	4	685
	21º	1	503
	Total	45	19.454

(*) Estas sedes corresponden a los Centros Comunitarios de Educación Permanente.

Alumnos matriculados

Cuadro 34. Alumnos matriculados por turno y sexo según distrito escolar

		Turno									
		Mañana			Tarde			Vespertino/ Noche			Total
		Sexo		Total	Sexo		Total	Sexo		Total	
		Mujeres	Varones		Mujeres	Varones		Mujeres	Varones		
Tipo de establecimiento	1º	27	14	41	13	33	46	2.379	467	2.846	2.933
	2º	-	-	-	-	-	-	3.000	504	3.504	3.504
	3º	-	-	-	-	-	-	145	56	201	201
	4º	-	-	-	222	56	278	485	126	611	889
	5º	-	-	-	78	48	126	817	139	956	1.082
	6º	-	-	-	-	-	-	323	442	765	765
	7º	6	5	11	-	-	-	-	-	-	11
	8º	-	-	-	-	-	-	719	186	905	905
	9º	-	-	-	-	-	-	-	-	-	-
	10º	-	-	-	-	-	-	1.732	235	1.967	1.967
	11º	27	12	39	-	-	-	1.033	226	1.259	1.298
	12º	4	16	20	-	-	-	807	246	1.053	1.073
	13º	-	-	-	0	68	68	1.095	159	1.254	1.322
	14º	20	10	30	28	11	39	374	52	426	495
	15º	20	0	20	44	86	130	352	111	463	613
	16º	-	-	-	-	-	-	-	-	-	-
	17º	-	-	-	-	-	-	-	-	-	-
	18º	-	-	-	-	-	-	396	92	488	488
	19º	15	0	15	39	40	79	444	182	626	720
	20º	16	0	16	37	108	145	420	104	524	685
	21º	-	-	-	-	-	-	445	58	503	503
	Total		135	57	192	461	450	911	14.966	3.385	18.351

Cuadro 35. Alumnos matriculados por sexo según área disciplinar

		Sexo		
		Mujeres	Varones	Total
Área disciplinar	Humanidades y Artes	5.358	1.392	6.750
	Ciencias Sociales, Comerciales y Derecho	1.498	698	2.196
	Ciencias	371	185	556
	Ingeniería, Industria y Construcción	2.208	855	3.063
	Agricultura	41	8	49
	Servicios	18	20	38
	Otros	6.068	734	6.802
	Total	15.562	3.892	19.454

**Cuadro 36. Alumnos matriculados
según edad**

		Alumnos matriculados
Edad	Menos de 13	604
	13	149
	14	148
	15	264
	16	289
	17	339
	18	352
	19	411
	20	408
	21	401
	22	439
	23	451
	24	543
	25 a 29	1.698
	30 a 34	1.550
	35 a 39	1.612
	40 a 44	1.782
	45 a 49	1.755
	50 a 54	1.990
	55 y más	4.269
	Total	19.454

Cargos

Cuadro 37. Total de cargos docentes atendidos por contratados y total de horas cátedra semanales atendidas por contratados según distrito escolar

		Cargos atendidos por contratados (*)	Horas cátedra semanales atendidas por contratados (*)
Distrito Escolar	1º	-	185
	2º	5	144
	3º	1	34
	4º	2	109
	5º	-	88
	6º	-	3.967
	7º	-	4
	8º	2	53
	9º	-	-
	10º	-	92
	11º	-	60
	12º	-	56
	13º	-	73
	14º	-	49
	15º	1	78
	16º	-	-
	17º	-	-
	18º	-	16
	19º	-	153
	20º	2	114
	21º	-	40
	Total	13	5.315

(*) La Coordinación de Educación No Formal no cuenta con cargos docentes de la planta orgánico-funcional (P.O.F.). En los establecimientos que dependen de esta Coordinación, los cargos docentes están cubiertos por personal contratado o por personal cuya designación corresponde al escalafón administrativo.

**Cuadro 38. Total de cargos no docentes por tipo de cargo
según distrito escolar**

		Tipo de cargo		
		Administrativos	Otros	Total (*)
Distrito Escolar	1º	4	43	47
	2º	10	86	96
	3º	1	0	1
	4º	7	23	30
	5º	7	19	26
	6º	3	2	5
	7º	-	-	-
	8º	3	18	21
	9º	-	-	-
	10º	2	43	45
	11º	2	26	28
	12º	2	19	21
	13º	4	25	29
	14º	1	15	16
	15º	0	7	7
	16º	-	-	-
	17º	-	-	-
	18º	2	13	15
	19º	1	4	5
	20º	2	20	22
	21º	0	5	5
	Total	51	368	419

(*) La Coordinación de Educación No Formal no cuenta con cargos docentes de la planta orgánico-funcional (P.O.F.). En los establecimientos que dependen de esta Coordinación, los cargos docentes están cubiertos por personal contratado o por personal cuya designación corresponde al escalafón administrativo.

8.2.5. Dirección del Área de Educación Especial

Cuadro 39. Sedes y alumnos matriculados por tipo de establecimiento según distrito escolar

Tipo de establecimiento (*)											
Escuela Hospitalaria		Escuela de Educación Especial		Escuela de Educación Especial y Formación Laboral		Escuela de Educación Especial para la Formación Laboral		C.E.N.T.E.S.		Total	
Sedes	A.M.	Sedes	A.M.	Sedes	A.M.	Sedes	A.M.	Sedes	A.M.	Sedes	A.M.
Distrito Escolar	1º	-	-	-	-	-	-	-	-	-	-
	2º	-	-	-	-	-	-	-	-	-	-
	3º	-	-	-	-	2	323	-	-	2	323
	4º	-	-	-	-	-	-	-	-	-	-
	5º	1	999	-	-	-	-	-	-	1	999
	6º	-	-	1	108	-	-	1	98	2	206
	7º	-	-	-	-	-	-	-	-	-	-
	8º	-	-	-	-	1	85	-	-	1	85
	9º	-	-	-	-	1	71	-	-	2	91
	10º	-	-	-	-	-	-	-	-	-	-
	11º	-	-	-	-	-	-	-	-	-	-
	12º	-	-	-	-	-	-	1	93	1	93
	13º	-	-	-	-	-	-	-	-	-	-
	14º	-	-	-	-	-	-	1	111	1	111
	15º	-	-	-	-	-	-	-	-	-	-
	16º	-	-	-	-	2	129	-	-	2	129
	17º	-	-	-	-	2	122	-	-	2	122
	18º	-	-	-	-	2	140	-	-	2	140
	19º	-	-	-	-	-	-	-	-	-	-
	20º	-	-	-	-	-	-	-	-	-	-
	21º	-	-	-	-	-	-	-	-	-	-
	Total	1	999	1	108	8	547	5	625	16	2.299

A.M.: Alumnos matriculados

C.E.N.T.E.S.: Centro Educativo para Niños con Trastornos Emocionales Severos

(*) No se incluye información sobre cargos docentes debido a que el instrumento de captación del dato solicita información para el **total** del establecimiento, por lo tanto no permite distinguir por nivel ni tipo de oferta. La única excepción la constituyen las Escuelas de Educación Especial para la Formación Laboral, que dictan sólo talleres fuera de nivel. La información sobre el total de cargos docentes para cada tipo de establecimiento se encuentra disponible en la Serie I N° 9: "Características Generales de los Servicios Educativos dependientes de la Secretaría de Educación del Gobierno de la Ciudad de Buenos Aires. Niveles de Enseñanza y Otras Ofertas Educativas. Sectores Estatal y Privado".

Alumnos matriculados

Cuadro 40. Alumnos matriculados por tipo de problemática atendida según tipo de establecimiento

		Tipo de problemática atendida									
		Mental			Física			Severos trastornos de la personalidad	Múltiple	Total	
		Leve	Moderada	Severa	Sensorial		Motora				Orgánico funcional
					Ciegos y amblíopes	Sordos e hipoacúsicos					
Tipo de establecimiento	Escuela Hospitalaria	0	0	0	0	0	0	999	0	0	999
	Escuela de Educación Especial	0	0	0	98	0	0	0	0	10	108
	Escuela de Educación Especial y Formación Laboral	150	228	13	0	128	3	0	21	4	547
	Escuela de Educación Especial para la Formación Laboral	105	377	5	117	3	0	0	0	18	625
	C.E.N.T.E.S.	0	0	0	0	0	0	0	20	0	20
	Total	255	605	18	215	131	3	999	41	32	2.299

C.E.N.T.E.S.: Centro Educativo para Niños con Trastornos Emocionales Severos

Cuadro 41. Alumnos matriculados por tipo de establecimiento y sexo según distrito escolar

		Tipo de establecimiento															
		Escuela Hospitalaria			Escuela de Educación Especial			Escuela de Educación Especial y Formación Laboral			Escuela de Educación Especial para la Formación Laboral			C.E.N.T.E.S.			Total
		Sexo			Sexo			Sexo			Sexo			Sexo			
		M.	V.	Total	M.	V.	Total	M.	V.	Total	M.	V.	Total	M.	V.	Total	
Distrito Escolar	1°	-	-	-	-	-	-	-	-	-	-	-	-	-	-	-	-
	2°	-	-	-	-	-	-	-	-	-	-	-	-	-	-	-	-
	3°	-	-	-	-	-	-	-	-	143	180	323	-	-	-	-	323
	4°	-	-	-	-	-	-	-	-	-	-	-	-	-	-	-	-
	5°	438	561	999	-	-	-	-	-	-	-	-	-	-	-	-	999
	6°	-	-	-	47	61	108	-	-	-	49	49	98	-	-	-	206
	7°	-	-	-	-	-	-	-	-	-	-	-	-	-	-	-	-
	8°	-	-	-	-	-	-	27	58	85	-	-	-	-	-	-	85
	9°	-	-	-	-	-	-	27	44	71	-	-	-	3	17	20	91
	10°	-	-	-	-	-	-	-	-	-	-	-	-	-	-	-	-
	11°	-	-	-	-	-	-	-	-	-	-	-	-	-	-	-	-
	12°	-	-	-	-	-	-	-	-	-	47	46	93	-	-	-	93
	13°	-	-	-	-	-	-	-	-	-	-	-	-	-	-	-	-
	14°	-	-	-	-	-	-	-	-	-	44	67	111	-	-	-	111
	15°	-	-	-	-	-	-	-	-	-	-	-	-	-	-	-	-
	16°	-	-	-	-	-	-	61	68	129	-	-	-	-	-	-	129
	17°	-	-	-	-	-	-	61	61	122	-	-	-	-	-	-	122
	18°	-	-	-	-	-	-	66	74	140	-	-	-	-	-	-	140
	19°	-	-	-	-	-	-	-	-	-	-	-	-	-	-	-	-
	20°	-	-	-	-	-	-	-	-	-	-	-	-	-	-	-	-
	21°	-	-	-	-	-	-	-	-	-	-	-	-	-	-	-	-
	Total		438	561	999	47	61	108	242	305	547	283	342	625	3	17	20

Cuadro 42. Alumnos matriculados por tipo de problemática atendida según especialidad

		Tipo de problemática atendida									Total ^(*)
		Mental			Física			Severos trastornos de la personalidad	Múltiple		
		Leve	Moderada	Severa	Sensorial		Motora			Orgánico funcional	
					Ciegos y amblíopes	Sordos e hipoacúsicos					
Especialidad	Bellas artes -dibujo, pintura, escultura -	17	14	0	4	10	0	0	3	4	52
	Artes del espectáculo	0	0	0	54	0	0	999	0	0	1.053
	Artes gráficas y audiovisuales	0	21	0	0	0	0	0	0	0	21
	Artesanías	78	95	1	5	0	0	0	0	6	185
	Lenguas y culturas extranjeras	0	0	0	0	0	0	0	2	0	2
	Contabilidad, auditoría, teneduría de libros	0	0	0	39	0	0	0	0	0	39
	Secretariado y trabajo de oficina	0	0	0	0	59	0	0	0	0	59
	Procesamiento de datos	0	0	0	37	0	0	0	0	0	37
	Sistemas operativos	0	0	0	58	21	0	0	2	8	89
	Alimentación y bebidas	40	105	6	0	0	2	0	5	2	160
	Textiles	1	9	0	9	0	0	0	0	3	22
	Confección	1	26	0	0	15	0	0	0	0	42
	Materiales -madera, papel, plástico, vidrio, etc.-	93	193	8	27	14	1	0	19	2	357
	Horticultura	2	7	0	0	0	0	0	1	0	10
	Floricultura	1	7	0	0	0	0	0	0	0	8
	Hotelería y restaurantes	0	12	0	29	1	0	0	4	5	51
	Deportes y actividades recreativas	2	87	3	122	0	0	0	0	16	230
	Peluquería	0	0	0	0	11	0	0	0	0	11
	Lavandería y tintorería	14	21	0	0	0	0	0	0	2	37
	Otros	16	15	0	0	0	0	0	5	0	36

(*) En este cuadro se consideran los alumnos matriculados en los talleres según la especialidad que éstos brindan. Como los alumnos pueden asistir a más de un taller, pueden ser contabilizados más de una vez; por lo tanto el total de los alumnos de este cuadro no coincide con el total de alumnos que asiste a este tipo de oferta.

Cuadro 43. Alumnos matriculados por tipo de establecimiento según edad

		Tipo de establecimiento					
		Escuela Hospitalaria	Escuela de Educación Especial	Escuela de Educación Especial y Formación Laboral	Escuela de Educación Especial para la Formación Laboral	C.E.N.T.E.S.	Total
Edad	Menores de 12 años	740	0	1	0	0	741
	12 años	33	0	0	0	0	33
	13 años	45	1	2	0	0	48
	14 años	51	0	6	6	1	64
	15 años	53	0	32	17	0	102
	16 años	30	3	31	31	2	97
	17 años	21	3	32	41	6	103
	18 años	12	2	38	54	6	112
	19 años	2	1	49	58	4	114
	20 a 24 años	12	18	185	200	1	416
	25 a 29 años	0	19	82	102	0	203
	30 a 34 años	0	5	40	41	0	86
	35 a 39 años	0	3	28	12	0	43
	40 a 44 años	0	6	9	9	0	24
	45 a 49 años	0	7	6	10	0	23
	50 a 54 años	0	10	4	11	0	25
	55 años y más	0	30	2	33	0	65
	Total		999	108	547	625	20

8.2.6. Dirección del Área de Educación Artística

Cuadro 44. Sedes, anexos y alumnos matriculados según distrito escolar ^(*)

		Sedes	Anexos	Alumnos matriculados
Distrito Escolar	1º	1	5	324
	2º	1	5	479
	3º	-	4	158
	4º	-	2	51
	5º	-	3	100
	6º	-	4	132
	7º	-	1	45
	8º	-	1	22
	9º	-	3	95
	10º	-	2	62
	11º	-	2	76
	12º	-	4	148
	13º	-	1	25
	14º	-	1	24
	15º	-	1	7
	16º	-	3	84
	17º	-	1	25
	18º	2	-	348
	19º	-	-	-
	20º	1	2	218
	21º	-	1	22
	Total	5	46	2.445

(*) Algunas unidades educativas están conformadas por una sede y anexos. Estos anexos dependen pedagógica y administrativamente de la sede. Los alumnos son contabilizados en el distrito de la sede o del anexo según donde se hallen matriculados.

(**) No se incluye información sobre cargos docentes ya que el instrumento de captación del dato solicita información para el total del establecimiento, lo que no permite distinguir por nivel ni tipo de oferta. La información sobre cargos docentes para cada tipo de establecimiento se encuentra disponible en la Serie I Nº 9: "Características Generales de los Servicios Educativos dependientes de la Secretaría de Educación del Gobierno de la Ciudad de Buenos Aires. Niveles de Enseñanza y Otras Ofertas Educativas. Sectores Estatal y Privado".

Establecimientos

Cuadro 45. Sedes y anexos por tipo de establecimiento según distrito escolar ^(*)

		Tipo de establecimiento				
		Escuela de Danzas		Escuela de Cerámica	Total	
		Sedes	Anexos	Sedes	Sedes	Anexos
Distrito Escolar	1º	1	5	-	1	5
	2º	-	5	1	1	5
	3º	-	4	-	-	4
	4º	-	2	-	-	2
	5º	-	3	-	-	3
	6º	-	4	-	-	4
	7º	-	1	-	-	1
	8º	-	1	-	-	1
	9º	-	3	-	-	3
	10º	-	2	-	-	2
	11º	-	2	-	-	2
	12º	-	4	-	-	4
	13º	-	1	-	-	1
	14º	-	1	-	-	1
	15º	-	1	-	-	1
	16º	-	3	-	-	3
	17º	-	1	-	-	1
	18º	1	0	1	2	-
	19º	-	-	-	-	-
	20º	1	2	-	1	2
	21º	-	1	-	-	1
	Total	3	46	2	5	46

(*) Algunas unidades educativas están conformadas por una sede y anexos. Estos anexos dependen pedagógica y administrativamente de la sede. Los alumnos son contabilizados en el distrito de la sede o del anexo según donde se hallen matriculados.

Alumnos matriculados

Cuadro 46. Alumnos matriculados por tipo de establecimiento y turno según distrito escolar

		Tipo de establecimiento							
		Escuela de Danzas			Escuela de Cerámica				Total
		Turno		Total	Turno			Total	
		Tarde	Vespertino/ Noche		Mañana	Tarde	Vespertino/ Noche		
Distrito Escolar	1º	-	324	324	-	-	-	-	324
	2º	-	168	168	84	100	127	311	479
	3º	-	158	158	-	-	-	-	158
	4º	-	51	51	-	-	-	-	51
	5º	-	100	100	-	-	-	-	100
	6º	-	132	132	-	-	-	-	132
	7º	-	45	45	-	-	-	-	45
	8º	-	22	22	-	-	-	-	22
	9º	-	95	95	-	-	-	-	95
	10º	-	62	62	-	-	-	-	62
	11º	-	76	76	-	-	-	-	76
	12º	-	148	148	-	-	-	-	148
	13º	-	25	25	-	-	-	-	25
	14º	-	24	24	-	-	-	-	24
	15º	-	7	7	-	-	-	-	7
	16º	-	84	84	-	-	-	-	84
	17º	-	25	25	-	-	-	-	25
	18º	-	176	176	30	53	89	172	348
	19º	-	-	-	-	-	-	-	-
	20º	15	203	218	-	-	-	-	218
	21º	-	22	22	-	-	-	-	22
	Total		15	1.947	1.962	114	153	216	483

Cuadro 47. Alumnos matriculados por tipo de establecimiento y sexo según distrito escolar

		Tipo de establecimiento						
		Escuela de Danzas			Escuela de Cerámica			Total
		Sexo		Total	Sexo		Total	
		Mujeres	Varones		Mujeres	Varones		
Área disciplinar	1º	298	26	324	-	-	-	324
	2º	164	4	168	257	54	311	479
	3º	138	20	158	-	-	-	158
	4º	36	15	51	-	-	-	51
	5º	97	3	100	-	-	-	100
	6º	114	18	132	-	-	-	132
	7º	45	0	45	-	-	-	45
	8º	16	6	22	-	-	-	22
	9º	68	27	95	-	-	-	95
	10º	62	0	62	-	-	-	62
	11º	51	25	76	-	-	-	76
	12º	131	17	148	-	-	-	148
	13º	19	6	25	-	-	-	25
	14º	20	4	24	-	-	-	24
	15º	7	0	7	-	-	-	7
	16º	65	19	84	-	-	-	84
	17º	23	2	25	-	-	-	25
	18º	176	0	176	150	22	172	348
	19º	-	-	-	-	-	-	-
	20º	183	35	218	-	-	-	218
	21º	22	0	22	-	-	-	22
	Total		1.735	227	1.962	407	76	483

**Cuadro 48. Alumnos matriculados por tipo de establecimiento
según edad**

		Tipo de establecimiento		
		Escuela de Danzas	Escuela de Cerámica	Total
Edad	5 a 9 años	1.067	0	1.067
	10 a 14 años	429	0	429
	15 a 19 años	117	65	182
	20 a 24 años	100	103	203
	25 a 29 años	36	111	147
	30 a 34 años	17	41	58
	35 a 39 años	19	40	59
	40 años y más	177	123	300
	Total	1.962	483	2.445

8.3. SECTOR PRIVADO

8.3.1. Dirección General de Educación de Gestión Privada

Cuadro 49. Sedes, alumnos matriculados y cargos docentes según distrito escolar ^(*)

		Sedes	Alumnos matriculados	Cargos docentes ^(*)
Distrito Escolar	1º	2	88	12
	2º	5	84	-
	3º	-	-	-
	4º	-	-	-
	5º	-	-	-
	6º	2	54	8
	7º	3	89	6
	8º	-	-	-
	9º	7	231	-
	10º	2	57	11
	11º	-	-	-
	12º	4	126	3
	13º	-	-	-
	14º	-	-	-
	15º	4	57	-
	16º	1	42	9
	17º	-	-	-
	18º	-	-	-
	19º	1	81	18
	20º	-	-	-
	21º	-	-	-
	Total	31	909	67

(*) Se consideran aquí sólo los cursos de cien o más horas cátedra, que reciben subvención por parte de la Secretaría de Educación del Gobierno de la Ciudad de Buenos Aires.

(**) El dato sobre cargos docentes corresponde únicamente a los cursos de capacitación laboral, ya que -dadas las características del instrumento de recolección- no se pueden discriminar los cargos de los talleres especiales.

Cursos destinados a la formación laboral

**Cuadro 50. Sedes, alumnos matriculados y cargos docentes
según distrito escolar**

		Sedes	Alumnos matriculados	Cargos docentes
Distrito Escolar	1º	1	75	12
	2º	-	-	-
	3º	-	-	-
	4º	-	-	-
	5º	-	-	-
	6º	1	46	8
	7º	1	32	6
	8º	-	-	-
	9º	-	-	-
	10º	1	43	11
	11º	-	-	-
	12º	2	56	3
	13º	-	-	-
	14º	-	-	-
	15º	-	-	-
	16º	1	42	9
	17º	-	-	-
	18º	-	-	-
	19º	1	81	18
	20º	-	-	-
	21º	-	-	-
	Total	8	375	67

Alumnos matriculados

Cuadro 51. Alumnos matriculados por turno y sexo según distrito escolar

		Turno									
		Mañana			Tarde			Vespertino/ Noche			Total
		Sexo		Total	Sexo		Total	Sexo		Total	
		Mujeres	Varones		Mujeres	Varones		Mujeres	Varones		
Distrito Escolar	1º	-	-	-	-	-	-	61	14	75	75
	2º	-	-	-	-	-	-	-	-	-	-
	3º	-	-	-	-	-	-	-	-	-	-
	4º	-	-	-	-	-	-	-	-	-	-
	5º	-	-	-	-	-	-	-	-	-	-
	6º	17	7	24	17	5	22	-	-	-	46
	7º	22	10	32	-	-	-	-	-	-	32
	8º	-	-	-	-	-	-	-	-	-	-
	9º	-	-	-	-	-	-	-	-	-	-
	10º	-	-	-	-	-	-	38	5	43	43
	11º	-	-	-	-	-	-	-	-	-	-
	12º	-	-	-	35	3	38	14	4	18	56
	13º	-	-	-	-	-	-	-	-	-	-
	14º	-	-	-	-	-	-	-	-	-	-
	15º	-	-	-	-	-	-	-	-	-	-
	16º	35	7	42	-	-	-	-	-	-	42
	17º	-	-	-	-	-	-	-	-	-	-
	18º	-	-	-	-	-	-	-	-	-	-
	19º	-	-	-	-	-	-	28	53	81	81
	20º	-	-	-	-	-	-	-	-	-	-
	21º	-	-	-	-	-	-	-	-	-	-
	Total		74	24	98	52	8	60	141	76	217

Cuadro 52. Alumnos matriculados por sexo según área disciplinar

		Sexo		
		Mujeres	Varones	Total
Área disciplinar	Ingeniería, Industria y Construcción	28	53	81
	Salud y Servicios Sociales	239	55	294
	Total	267	108	375

**Cuadro 53. Alumnos matriculados
según edad**

		Alumnos matriculados
Edad	Menos de 13	0
	13	3
	14	8
	15	5
	16	16
	17	12
	18	21
	19	21
	20	15
	21	14
	22	20
	23	12
	24	16
	25 a 29	44
	30 a 34	38
	35 a 39	48
	40 a 44	34
	45 a 49	23
	50 a 54	17
	55 y más	8
	Total	375

Cargos

Cuadro 54. Total de cargos docentes de la planta orgánico-funcional (P.O.F.) por tipo de función según distrito escolar

		Tipo de función				
		Dirección y Gestión	Frente a Alumnos	De Apoyo	Otros Cargos Docentes	Total
Distrito Escolar	1º	2	5	-	5	12
	2º	-	-	-	-	-
	3º	-	-	-	-	-
	4º	-	-	-	-	-
	5º	-	-	-	-	-
	6º	2	5	1	-	8
	7º	0	3	-	3	6
	8º	-	-	-	-	-
	9º	-	-	-	-	-
	10º	2	7	2	-	11
	11º	-	-	-	-	-
	12º	3	-	-	-	3
	13º	-	-	-	-	-
	14º	-	-	-	-	-
	15º	-	-	-	-	-
	16º	2	7	-	-	9
	17º	-	-	-	-	-
	18º	-	-	-	-	-
	19º	3	10	4	1	18
	20º	-	-	-	-	-
	21º	-	-	-	-	-
	Total		14	37	7	9

Tipo de función			
Dirección y Gestión	Frente a Alumnos	De Apoyo	Otros Cargos Docentes
Rector/Director Otros Cargos Direc./Jefatura Secretario/Pro-secretario	Maestro de Enseñanza Práctica Profesor por Cargo	Bibliotecario Preceptor/Auxiliar Docente	Esta categoría no especifica tipo de cargo

Cuadro 55. Total de cargos docentes y total de horas cátedra semanales de la planta orgánico funcional (P.O.F.) según distrito escolar

		Cargos docentes (*)	Horas cátedra semanales (*)
Distrito Escolar	1º	12	30
	2º	-	-
	3º	-	-
	4º	-	-
	5º	-	-
	6º	8	80
	7º	6	17
	8º	-	-
	9º	-	-
	10º	11	15
	11º	-	-
	12º	3	30
	13º	-	-
	14º	-	-
	15º	-	-
	16º	9	15
	17º	-	-
	18º	-	-
	19º	18	104
	20º	-	-
	21º	-	-
	Total	67	291

(*) Tanto los cargos docentes como las horas cátedra semanales se encuentran cubiertos en su totalidad por personal titular.

alleres destinados a necesidades educativas especiales

**Cuadro 56. Sedes y alumnos matriculados
según distrito escolar**

		Sedes	Alumnos matriculados
Distrito Escolar	1º	1	13
	2º	5	84
	3º	-	-
	4º	-	-
	5º	-	-
	6º	1	8
	7º	2	57
	8º	-	-
	9º	7	231
	10º	1	14
	11º	-	-
	12º	2	70
	13º	-	-
	14º	-	-
	15º	4	57
	16º	-	-
	17º	-	-
	18º	-	-
	19º	-	-
	20º	-	-
	21º	-	-
	Total	23	534

Alumnos matriculados

Cuadro 57. Alumnos matriculados por sexo según distrito escolar

		Sexo		Total
		Mujeres	Varones	
Distrito Escolar	1º	8	5	13
	2º	52	32	84
	3º	-	-	-
	4º	-	-	-
	5º	-	-	-
	6º	6	2	8
	7º	23	34	57
	8º	-	-	-
	9º	104	127	231
	10º	1	13	14
	11º	-	-	-
	12º	38	32	70
	13º	-	-	-
	14º	-	-	-
	15º	15	42	57
	16º	-	-	-
	17º	-	-	-
	18º	-	-	-
	19º	-	-	-
	20º	-	-	-
	21º	-	-	-
	Total	247	287	534

Cuadro 58. Alumnos matriculados por tipo de problemática atendida según distrito escolar

Tipo de problemática atendida											
Mental			Física			Severos trastornos de la personalidad	Desviacione s normales de la inteligencia	Múltiple	Total		
Leve	Moderada	Severa	Sensorial Sordos e hipoacúsicos	Motora	Orgánico- funcional						
Distrito Escolar	1º	3	4	6	0	0	0	0	0	13	
	2º	4	63	0	0	0	0	17	0	84	
	3º	-	-	-	-	-	-	-	-	-	
	4º	-	-	-	-	-	-	-	-	-	
	5º	-	-	-	-	-	-	-	-	-	
	6º	2	6	0	0	0	0	0	0	8	
	7º	8	34	8	0	1	0	3	0	57	
	8º	-	-	-	-	-	-	-	-	-	
	9º	127	75	0	0	15	6	0	1	7	231
	10º	0	13	0	1	0	0	0	0	0	14
	11º	-	-	-	-	-	-	-	-	-	-
	12º	37	33	0	0	0	0	0	0	0	70
	13º	-	-	-	-	-	-	-	-	-	-
	14º	-	-	-	-	-	-	-	-	-	-
	15º	33	20	0	0	0	0	0	0	4	57
	16º	-	-	-	-	-	-	-	-	-	-
	17º	-	-	-	-	-	-	-	-	-	-
	18º	-	-	-	-	-	-	-	-	-	-
	19º	-	-	-	-	-	-	-	-	-	-
	20º	-	-	-	-	-	-	-	-	-	-
	21º	-	-	-	-	-	-	-	-	-	-
	Total	214	248	14	1	16	6	3	18	14	534

Cuadro 59. Alumnos matriculados por tipo de problemática atendida según especialidad

		Tipo de problemática atendida									
		Mental			Física			Severos transtornos de la personalidad	Desviaciones normales de la inteligencia	Múltiple	Total
		Leve	Moderada	Severa	Sensorial	Motora	Orgánico-funcional				
					Sordos e hipoacúsicos						
Especialidad	Bellas artes -dibujo, pintura, escultura -	8	22	0	0	0	0	0	0	0	30
	Artes del espectáculo -música, arte dramático, danza, circo-	14	10	0	0	0	0	0	0	2	26
	Artes gráficas y audiovisuales	0	20	0	0	0	0	0	0	1	21
	Artesanías	99	133	8	0	13	4	1	0	4	262
	Secretariado y trabajo de oficina	90	54	2	0	4	0	1	18	12	181
	Electricidad	7	2	0	0	0	0	0	0	0	9
	Alimentación y bebidas	0	22	0	0	0	0	0	0	0	22
	Materiales -madera, papel, plástico, vidrio, etc.-	19	110	4	1	13	6	1	0	2	156
	Horticultura	0	9	0	0	0	0	0	0	0	9
	Floricultura	0	5	0	0	0	0	0	0	0	5
	Terapéutica vegetal y fertilización	0	12	0	0	0	0	0	0	0	12
	Hotelería y restaurantes	18	12	0	0	0	0	0	0	0	30
	Peluquería	2	4	0	0	0	0	0	0	0	6

(*) En este cuadro se consideran los alumnos matriculados en los talleres según la especialidad que estos brindan. Como los alumnos pueden asistir a más de un taller, pueden ser contabilizados más de una vez; por lo tanto el total de los alumnos de este cuadro no coincide con el total de alumnos que asiste a este tipo de oferta.

**Cuadro 60. Alumnos matriculados
según edad**

		Total
Edad	Menores de 12 años	8
	12 años	15
	13 años	9
	14 años	19
	15 años	42
	16 años	46
	17 años	49
	18 años	50
	19 años	46
	20 a 24 años	171
	25 a 29 años	59
	30 a 34 años	14
	35 a 39 años	5
	40 a 44 años	1
	45 a 49 años	0
	50 a 54 años	0
	55 años y más	0
Total		534

9. *GLOSARIO*

- **Alumno matriculado:** es una persona registrada, de acuerdo con las normas pedagógicas y administrativas vigentes, en un establecimiento educativo para recibir enseñanza sistemática de cualquier año, ciclo, etapa de estudio y nivel. Se puede denominar también alumno inscripto o alumno registrado.
- **Cargo:** es cada uno de los puestos de trabajo con que cuenta un establecimiento educativo, aprobado en su planta orgánica, que tiene asignada una partida presupuestaria y un conjunto de tareas a desempeñar por una persona. Los datos incluidos en esta publicación se refieren a la totalidad de cargos docentes/ no docentes a la fecha del relevamiento.
- **Ciclo, Grado, Etapa, Año de estudio:** Es cada una de las unidades de organización en que se divide cada nivel de enseñanza.

Según criterios vinculados con:

- 1.Objetivos
- 2.Secuenciación de contenidos
- 3.Normas de acreditación

El término ciclo se aplica en el nivel inicial, grado en nivel primario, etapa en la enseñanza de adultos y año de estudio en los niveles medio y superior no universitario.¹

Cobertura de los cargos docentes/ horas cátedra: los cargos docentes/ horas cátedra pueden estar cubiertos o sin cubrir (vacantes). El cargo/ hora cátedra cubierto es aquel puesto de trabajo o conjunto de horas cátedra, que dispone un establecimiento por planta orgánica, para el que se ha nombrado un docente con el fin de cumplir las tareas correspondientes. El cargo/ hora cátedra sin cubrir o vacante es aquel puesto de trabajo o conjunto de horas cátedra que dispone un establecimiento por planta orgánica, para el que no existe personal docente nombrado para ejercer dichas funciones.

- **Dependencia:** Es el nivel de gobierno al que están sujetos normativamente, en el campo pedagógico, los establecimientos tanto estatales como privados así como los organismos que los supervisan.

Se clasifican en:

- Provincial²
- Municipal
- Nacional

¹En el G.C.B.A. para la educación de adultos se utiliza el término ciclo en vez de etapa.

²Si bien la Ciudad Autónoma de Buenos Aires constituye un caso diferente los establecimientos dependientes del G.C.B.A son clasificados dentro de la Dependencia Provincial

- **Dependencia Funcional:** Es el nivel de gobierno al que están sujetos directamente los establecimientos educativos tanto estatales como privados de la Secretaría de Educación del Gobierno de la Ciudad de Buenos Aires.³

La dependencia funcional se encarga de controlar y supervisar la aplicación de las normas vigentes en los campos pedagógico, administrativo y presupuestario (excepto en el caso de los establecimientos privados que no tienen algún financiamiento estatal, en los cuales la supervisión es exclusivamente pedagógica y administrativa).

En la Secretaría de Educación del Gobierno de la Ciudad de Buenos Aires, las dependencias funcionales son:

Dirección del Área de Educación Inicial
 Dirección del Área de Educación Primaria
 Dirección del Área de Educación Media y Técnica
 Dirección General de Educación Superior
 Dirección del Área de Educación del Adulto y del Adolescente
 Dirección del Área de Educación Especial
 Dirección del Área de Educación Artística
 Coordinación de Educación No Formal
 Dirección General de Educación de Gestión Privada

- **Distrito Escolar:** Se refiere a la división geográfica -conformada por 21 distritos escolares- a través de la cual se ejerce -en algunos niveles de enseñanza y tipos de educación- la administración y supervisión pedagógica de las escuelas de la Ciudad de Buenos Aires.⁴
- **Docente:** se considera docente a quien imparte, dirige, supervisa u orienta la educación en general y la enseñanza sistematizada, así como a quien colabora directamente en estas funciones con sujeción a normas pedagógicas y reglamentación del presente Estatuto del Docente.⁵
- **Establecimiento:** definido como una unidad organizacional básica con una dirección pedagógica, administrativa y presupuestaria propia que tiene por finalidad la prestación de una oferta educativa. El término “establecimiento” no es equiparable a “unidad educativa”, ésta forma parte del establecimiento y se corresponde con cada uno de los niveles de enseñanza para los cuales se imparte educación. Por consiguiente, el establecimiento constituye la unidad organizacional que contiene en su interior a la o las unidades educativas
- **Hora cátedra:** es la unidad mínima de tiempo (40-45 minutos) para desarrollar actividades de enseñanza-aprendizaje en un establecimiento educativo.

³ Definición extraída de la Serie IV, Cuadernos Especiales, 1998, N° 1 “Glosario de definiciones conceptuales para la construcción e interpretación de estadísticas educativas, G.C.B.A., Secretaría de Educación, 2000.

⁴ Id. anterior.

⁵ Ley 14.473, Estatuto del Personal Docente del Ministerio de Educación y Justicia, art. 1, pág. 11, sancionada el 12 de septiembre de 1958. En “Definiciones básicas para la producción de estadísticas educativas”. Red Federal de Información Educativa, Ministerio de Educación de la Nación, 1994.

- **Jornada:** se refiere a la extensión horaria en la cual se imparte enseñanza en la unidad educativa.⁶

Se construye a partir de la variable turno (que es un atributo de la sección). Se clasifica en:

Jornada Simple: corresponde a aquellas unidades educativas en las cuales las secciones funcionan en turno mañana o tarde.

Jornada Completa: corresponde a aquellas unidades educativas en las cuales las secciones funcionan en turno doble.

Ambas Jornadas: aplicable a aquellas unidades educativas en las cuales las secciones funcionan en turno mañana o tarde con secciones en las cuales los alumnos concurren en turno doble

- **Planta orgánico-funcional:** se denomina así al conjunto de cargos y horas cátedra asignados legal y presupuestariamente a cada uno de los establecimientos educativos.
- **Promovidos:** son los alumnos que han cumplido los requisitos de acreditación de los aprendizajes correspondientes a un grado, ciclo, etapa o año de estudios determinado, quedando habilitado para inscribirse en el grado, ciclo, etapa o año de estudios inmediato superior, en condición de *Alumno Nuevo*.

La promoción se produce en distintos momentos:

- promovido al último día de clase (para nivel primario) y promovido eximido en todas las materias (para el nivel medio).
- promovido en períodos de exámenes complementarios antes de la iniciación del año lectivo siguiente (diciembre y marzo).

La promoción puede obtenerse aunque quede una cantidad de materias pendientes (dos como máximo, en general) de acreditación que se denominan materias previas y que se acreditan en períodos especiales de exámenes previos.

- **Egresado:** Es la persona que ha cumplido con los requisitos de acreditación de los aprendizajes correspondientes a un nivel completo de enseñanza.
- **Repetidor/ recursante:** Es el alumno que vuelve a cursar por segunda vez o más el mismo grado/ ciclo/ etapa o año de estudio.
- **Sección- división:** Es un grupo escolar organizado, formado por alumnos que cursan el mismo o diferentes grados o años de estudio, en el mismo espacio, al mismo tiempo y con el mismo docente o equipo de docentes.

⁶ Idem anterior.

La creación de las secciones o divisiones dentro del establecimiento responde a criterios espaciales, pedagógicos y curriculares.

- **Sección de recuperación:** Es un conjunto escolar de alumnos que, debido a las necesidades y ritmo de aprendizaje, requieren una enseñanza personalizada.
- **Sector:** es el ámbito de administración de los servicios educativos. Se clasifica en: estatal (aquellos establecimientos administrados directamente por el Estado) y privado (aquellos establecimientos administrados por instituciones privadas o personas particulares).
- **Situación de revista:** son las distintas condiciones contractuales en las que puede estar prestando su servicio el personal docente, sea en condición de titular, interino o suplente.
- **Tipo de cargo:** De acuerdo a sus funciones se clasifican en:
Cargos docentes: son aquellos cargos asignados en la planta orgánica para funciones de actividad docente.
Cargos no docentes: son aquellos cargos asignados en la planta orgánica para funciones que no son de carácter docente.
- **Tipo de sección/ división:** Teniendo en cuenta los criterios de organización curricular, una sección se clasifica en:
 1. Independiente: cuando las actividades de enseñanza corresponden a un solo ciclo, año o etapa.
 2. Múltiple: cuando las actividades de enseñanza corresponden a varios ciclos, grados o etapas distintas.
- **Turno:** Es la parte del día en la cual funciona la sección. Los turnos pueden ser mañana, tarde, intermedio, vespertino, noche. Los establecimientos desarrollan sus actividades en uno o más turnos.⁷ En el caso en que un establecimiento desarrolle actividades para un mismo grupo escolar en el turno mañana y en el turno tarde se denomina turno doble.
- **Unidad educativa:** es el proyecto educativo que se organiza en el interior de un establecimiento para impartir educación en torno a una misma estructura curricular (común o especial) y a un determinado nivel de enseñanza: inicial, primario, medio y superior no universitario.

⁷ Ordinariamente los turnos son

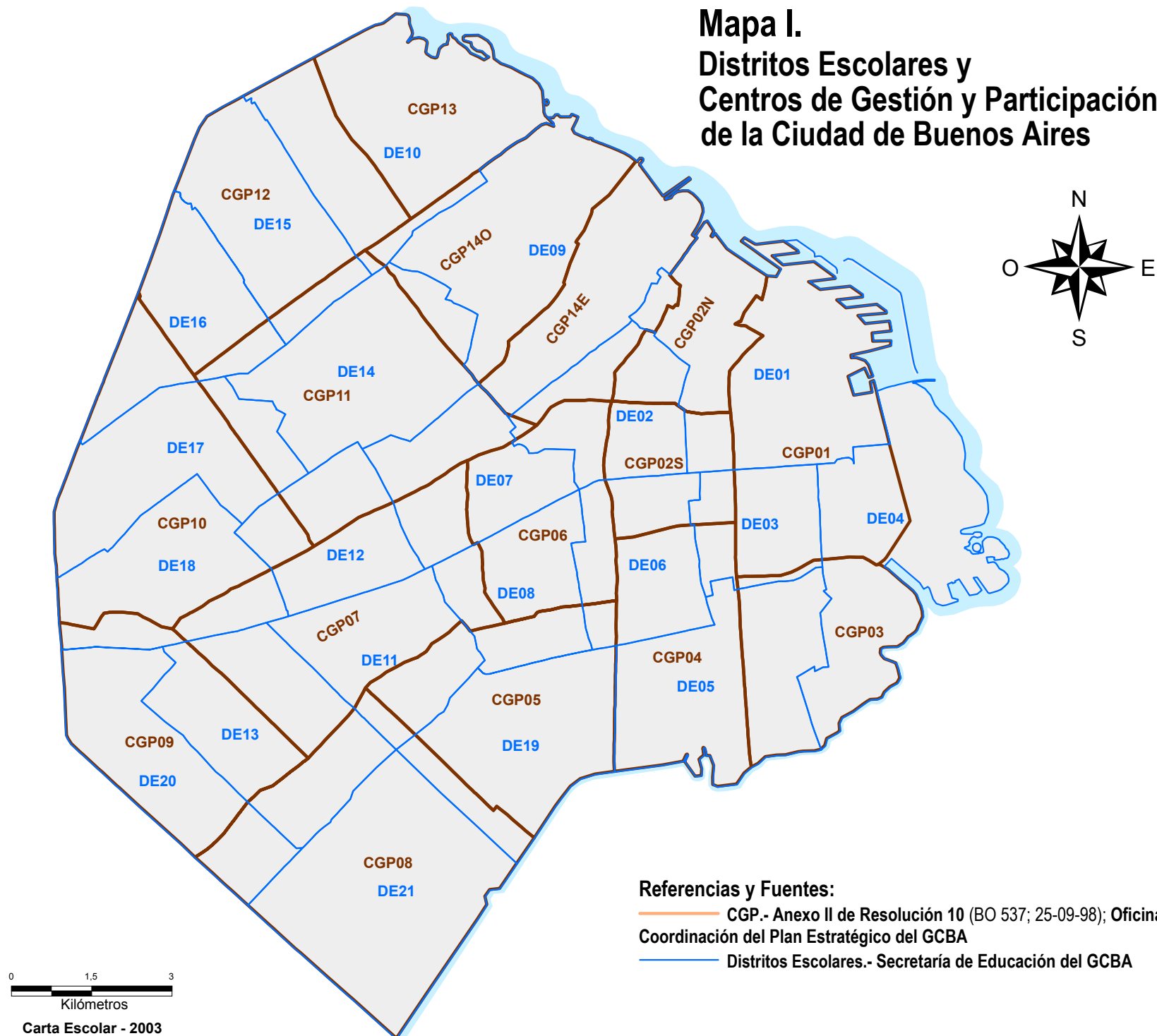
- Mañana 7.45 a 12.15 hs
- Intermedio 11 a 14 hs
- Tarde 13 a 17 hs
- Vespertino 18 a 22 hs
- Noche 19 a 22.30 hs

Fuentes:

Definiciones básicas para la producción de estadísticas educativas. Red Federal de Información Educativa, 1993 . Ministerio de Educación de la Nación.
Formularios del Relevamiento Anual. 2001. Ministerio de Educación de la Nación.
Serie IV. Cuadernos Especiales, 1998, Nº 1. "Glosario de definiciones conceptuales para la construcción e interpretación de estadísticas educativas", G.C.B.A., Secretaría de Educación, 2000.

10. MAPAS

Mapa I. **Distritos Escolares y** **Centros de Gestión y Participación** **de la Ciudad de Buenos Aires**



0 1,5 3
 Kilómetros
 Carta Escolar - 2003

Mapa II. Distritos Escolares y Barrios de la Ciudad de Buenos Aires

