

Gobierno de la Ciudad de Buenos Aires, Secretaría de Educación, Subsecretaría de Educación,
Dirección General de Planeamiento, Dirección de Investigación, Departamento de Estadística

Estadísticas de la Educación. Cifras definitivas

Serie I: Relevamiento Anual 2001. Niveles de Enseñanza

Nº 1: Nivel Inicial: Educación Común y Especial. Sectores Estatal y Privado

Los interesados en acceder a información o a publicaciones editadas por la Dirección de Investigación pueden remitirse a nuestro **Centro de Información y Documentación Educativa** (CINDE) ubicado en Bartolomé Mitre 1249, Pta. Baja, en el horario de 9,30 a 18,30 hs o acceder al área de educación en la página web de la Ciudad de Buenos Aires, **www.buenosaires.gov.ar**.

GOBIERNO DE LA CIUDAD DE BUENOS AIRES

Jefe de Gobierno
Dr. Aníbal Ibarra

Vicejefe de Gobierno
Sr. Jorge Telerman

Secretario de Educación
Lic. Roxana Perazza

Subsecretaria de Educación
Lic. Flavia Terigi

Directora General de Planeamiento
Lic. Florencia Finnegan

Directora de Investigación
Dra. Ingrid Sverdllick

DEPARTAMENTO DE ESTADÍSTICA

Jefa del Departamento: Nora Biasetti

Áreas

1. **Diseño conceptual y gráfico de cuestionarios**

Malena Beer, Norberto Cortellini, Liliana Federico, Esteban Foulkes, Rosana Grazioli, María José Llanos Pozzi, Nancy Montes, Román Mussi, Hilda Tripichio, Federico Vocos.

2. **Distribución, recuperación y archivo de cuestionarios; actualización de datos del Registro de Establecimientos**

Hilda Tripichio, Jorge Ylla.

3. **Control de la coherencia interna de los cuestionarios, carga de datos y consistencia de la información. Actualización de la base Registro de Establecimientos**

Sergio Benítez, Norberto Cortellini, Liliana Federico, María Alba González, Rosana Grazioli, Andrea Miérez, Nancy Montes, Paulo Pochelu, Susana Rodríguez.

4. **Acondicionamiento de bases y procesamiento**

Ricardo Donaire, Andrea Miérez, Iván Silvero Salgueiro, María Florencia Sourrouille, Ethel Terreno, Federico Vocos.

5. **Diseño conceptual y elaboración de publicaciones**

Rosario Austral, Malena Beer, Adriana Fassio, Laura Lentini, María José Llanos Pozzi, Marta Nuza.

Boletines y trípticos: Norberto Cortellini, Nancy Montes, Luisa Iñigo.

6. **Procesamiento de datos y elaboración de informes**

Luisa Iñigo, María Florencia Sourrouille.

7. **Desarrollo de sistemas y apoyo técnico**

Leonardo Charamone, Román Mussi.

Colaboraron

Diseño de tapa: Patricia Ferrari y Laura Lentini sobre una idea de Gumersindo Serrano Gómez

Elaboración de mapas: Mónica Alustiza y Walter González.

Queremos agradecerle a Graciela Morgade por el apoyo brindado durante su gestión como Directora de Investigación durante el período de realización de esta publicación.

ESTADÍSTICAS DE LA EDUCACIÓN

Listado de Series con datos correspondientes a 2000-2001

♦ ***Serie I.: Relevamiento Anual 2000.***
Niveles de Enseñanza

- N° 1: Nivel Inicial: Educación Común y Especial. Sectores Público y Privado.
- N° 2: Nivel Primario: Educación Común, de Adultos y Especial. Sectores Público y Privado.
- N° 3: Nivel Medio: Educación Común, de Adultos, Artística y Especial. Sectores Público y Privado.
- N° 4: Nivel Superior No Universitario: Educación Común y Artística. Sectores Público y Privado.
- N° 5: Educación Especial: Niveles Inicial, Primario y Medio. Sectores Público y Privado.
- N° 6: Educación de Adultos: Niveles Primario y Medio. Sectores Público y Privado.
- N° 7: Educación Artística: Niveles Medio y Superior No Universitario. Sectores Público y Privado.

Otras Ofertas Educativas

- N° 8: Características Generales de las Otras Ofertas Educativas dependientes de la Secretaría de Educación del Gobierno de la Ciudad de Buenos Aires. Sectores Público y Privado.

Características Generales.

- N° 9: Características Generales de los Servicios Educativos dependientes de la Secretaría de Educación del Gobierno de la Ciudad de Buenos Aires. Niveles de Enseñanza y Otras Ofertas Educativas. Sectores Público y Privado.

♦ ***Serie I.: Relevamiento Anual 2001.***
Niveles de Enseñanza

- N° 1: Nivel Inicial: Educación Común y Especial. Sectores Estatal y Privado.
- N° 2: Nivel Primario: Educación Común, de Adultos y Especial. Sectores Estatal y Privado.
- N° 3: Nivel Medio: Educación Común, de Adultos, Artística y Especial. Sectores Estatal y Privado.
- N° 4: Nivel Superior No Universitario: Educación Común y Artística. Sectores Estatal y Privado.
- N° 5: Educación Especial: Niveles Inicial, Primario y Medio. Sectores Estatal y Privado.
- N° 6: Educación de Adultos: Niveles Primario y Medio. Sectores Estatal y Privado.
- N° 7: Educación Artística: Niveles Medio y Superior No Universitario. Sectores Estatal y Privado.

Otras Ofertas Educativas

- N° 8: Características Generales de las Otras Ofertas Educativas dependientes de la Secretaría de Educación del Gobierno de la Ciudad de Buenos Aires. Sectores Estatal y Privado.

Características Generales.

- N° 9: Características Generales de los Servicios Educativos dependientes de la Secretaría de Educación del Gobierno de la Ciudad de Buenos Aires. Niveles de Enseñanza y Otras Ofertas Educativas. Sectores Estatal y Privado.

♦ *Serie II.: Matrícula Inicial y Final 2000-2001.*

Niveles de Enseñanza

- N° 1: Educación Común. Nivel Inicial. Sector Estatal.
- N° 2: Educación Común y de Adultos. Nivel Primario. Sector Estatal.
- N° 3: Educación Común, de Adultos y Artística. Nivel Medio. Sector Estatal.
- N° 4: Educación Especial. Niveles Inicial, Primario y Medio. Sector Estatal.

♦ *Serie III.: Cuadernos Especiales.*

- Educación de Jóvenes y Adultos en la Ciudad Autónoma de Buenos Aires. 1996-2000.

♦ *Serie IV.: Datos Provisorios*

- Serie I. B. Relevamiento de Matrícula Inicial 2000. Educación Común. Niveles de Enseñanza. Datos Provisorios. N° 2: Nivel Primario: sector público.
- Serie I. B. Relevamiento de Matrícula Inicial 2000. Educación Común. Niveles de Enseñanza. Datos Provisorios. N° 3: Nivel Medio: sector público.
- N°1 Relevamiento de Matrícula Inicial 2001. Niveles de Enseñanza. Características Generales de los Niveles de Enseñanza. Sector Público. Datos Provisorios.

1. ÍNDICE	I
2. PRESENTACIÓN	VIII
3. INTRODUCCIÓN	VIII
4. ASPECTOS METODOLÓGICOS	IX
5. ANÁLISIS DE LA INFORMACIÓN	XIV
6. ABREVIATURAS	XXV
7. REFERENCIA DE LOS CUADROS	XXV
8. CUADROS ESTADÍSTICOS	XXVI
8.1. CARACTERÍSTICAS GENERALES	1
Cuadro 1. Unidades educativas, secciones/ grupos, alumnos matriculados, cargos docentes y horas cátedra semanales de la planta orgánico-funcional (P.O.F.) por sector según distrito escolar	2
Cuadro 2. Unidades educativas, secciones/ grupos, alumnos matriculados, cargos docentes y horas cátedra semanales de la planta orgánico-funcional (P.O.F.) por tipo de educación según distrito escolar	3
Cuadro 3. SECTOR ESTATAL. Unidades educativas, secciones/ grupos, alumnos matriculados y cargos docentes de la planta orgánico-funcional (P.O.F.) por tipo de educación según distrito escolar	4
Cuadro 4. SECTOR PRIVADO. Unidades educativas, secciones/ grupos, alumnos matriculados, cargos docentes y horas cátedra semanales de la planta orgánico-funcional (P.O.F.) por tipo de educación según distrito escolar	5

8.2. EDUCACIÓN COMÚN	6
Unidades educativas	7
Cuadro 5. Unidades educativas por sector, dependencia funcional y tipo de establecimiento según distrito escolar	8
8.2.1. Sector Estatal	9
Cuadro 6. Unidades educativas, secciones, alumnos matriculados y cargos docentes de la planta orgánico-funcional (P.O.F.) por dependencia funcional según distrito escolar	10
Cuadro 7. Unidades educativas, secciones, alumnos matriculados y cargos docentes de la planta orgánico-funcional (P.O.F.) por dependencia funcional según centro de gestión y participación	11
Cuadro 8. DIRECCIÓN DEL ÁREA DE EDUCACIÓN INICIAL. Unidades educativas por tipo de establecimiento y tipo de jornada de la unidad educativa según distrito escolar	12
Cuadro 9. DIRECCIÓN GENERAL DE EDUCACIÓN SUPERIOR. Unidades educativas por tipo de establecimiento y tipo de jornada de la unidad educativa según distrito escolar	13
8.2.1.1. Secciones	14
Total de secciones	15
Cuadro 10. Secciones por tipo de jornada de la unidad educativa según distrito escolar	16
Cuadro 11. Secciones por dependencia funcional según distrito escolar	17
Cuadro 12. Secciones por dependencia funcional y tipo de establecimiento según distrito escolar	18
Secciones en salas de 3 años y más	19
Cuadro 13. Secciones por tipo de sección y sala según distrito escolar	20
Cuadro 14. Secciones por tipo de jornada de la unidad educativa y turno según distrito escolar	21
Cuadro 15. TURNO MAÑANA. Secciones por tipo de sección y sala según distrito escolar	22
Cuadro 16. TURNO TARDE. Secciones por tipo de sección y sala según distrito escolar	23

Cuadro 17.	TURNO DOBLE. Secciones por tipo de sección y sala según distrito escolar	24
Cuadro 18.	Secciones por dependencia funcional, tipo de sección y sala según distrito escolar	25
Secciones en salas de menos de 3 años		26
Cuadro 19.	Secciones por tipo de sección según distrito escolar	27
Cuadro 20.	Secciones por tipo de jornada de la unidad educativa según distrito escolar	28
8.2.1.2. Alumnos matriculados		29
Total de alumnos matriculados		30
Cuadro 21.	Alumnos matriculados por tipo de jornada de la unidad educativa según distrito escolar	31
Cuadro 22.	Alumnos matriculados por tipo de jornada de la unidad educativa según centro de gestión y participación	32
Cuadro 23.	Alumnos matriculados por dependencia funcional según distrito escolar	33
Cuadro 24.	Alumnos matriculados por dependencia funcional y tipo de establecimiento según distrito escolar	34
Cuadro 25.	Alumnos matriculados por dependencia funcional y tipo de establecimiento según centro de gestión y participación	35
Cuadro 26.	Alumnos matriculados por edad según distrito escolar	36
Cuadro 27.	Alumnos matriculados por dependencia funcional y tipo de establecimiento según edad	37
Cuadro 28.	Distribución porcentual de los alumnos matriculados por país de origen según distrito escolar	38
Cuadro 29.	Distribución porcentual de los alumnos integrados a la educación común por tipo de problemática atendida según distrito escolar	39
Alumnos matriculados en salas de 3 años y más		40
Cuadro 30.	Alumnos matriculados por sala según distrito escolar	41
Cuadro 31.	Alumnas matriculadas mujeres por sala según distrito escolar	42
Cuadro 32.	Alumnos matriculados varones por sala según distrito escolar	43
Cuadro 33.	Alumnos matriculados por tipo de sección y sala según distrito escolar	44
Cuadro 34.	Alumnos matriculados por tipo de jornada de la unidad educativa y turno según distrito escolar	45
Cuadro 35.	TURNO MAÑANA. Alumnos matriculados por tipo de sección y sala según distrito escolar	46
Cuadro 36.	TURNO TARDE. Alumnos matriculados por tipo de sección y sala según distrito escolar	47
Cuadro 37.	TURNO DOBLE. Alumnos matriculados por tipo de sección y sala según distrito escolar	48
Cuadro 38.	Alumnos matriculados por edad según distrito escolar	49

Cuadro 39.	Alumnas matriculadas mujeres por edad según distrito escolar	50
Cuadro 40.	Alumnos matriculados varones por edad según distrito escolar	51
Cuadro 41.	Alumnos matriculados por dependencia funcional y sala según distrito escolar	52
Alumnos matriculados en salas de menos de 3 años		53
Cuadro 42.	Alumnos matriculados por tipo de jornada de la unidad educativa según distrito escolar	54
Cuadro 43.	Alumnos matriculados por edad según distrito escolar	55
Cuadro 44.	Alumnas matriculadas mujeres por edad según distrito escolar	56
Cuadro 45.	Alumnos matriculados varones por edad según distrito escolar	57
8.2.1.3. Cargos		58
Cuadro 46.	Total de cargos docentes de la planta orgánico-funcional (P.O.F.) por tipo de función según distrito escolar	59
Cuadro 47.	Cargos docentes cubiertos de la planta orgánico funcional (P.O.F) por dependencia funcional y situación de revista según distrito escolar	60
Cuadro 48.	DIRECCIÓN DEL ÁREA DE EDUCACIÓN INICIAL. Porcentaje de cargos docentes cubiertos y total de cargos docentes de la planta orgánico-funcional (P.O.F.) por tipo de establecimiento según distrito escolar	61
Cuadro 49.	DIRECCIÓN GENERAL DE EDUCACIÓN SUPERIOR. Porcentaje de cargos docentes cubiertos y total de cargos docentes de la planta orgánico-funcional (P.O.F.) por tipo de establecimiento según distrito escolar	62
Cuadro 50.	Cargos docentes cubiertos de la planta orgánico-funcional (P.O.F.) por situación de revista según tipo de función y cargo	63
Cuadro 51.	Porcentaje de cargos docentes cubiertos de la planta orgánico-funcional (P.O.F.) atendidos por suplentes y cargos docentes atendidos por contratados por condición de pertenencia a la P.O.F. según distrito escolar	64
Cuadro 52.	Total de cargos no docentes por tipo de cargo según distrito escolar	65
8.2.2. Sector Privado		66
Cuadro 53.	Unidades educativas, secciones, alumnos matriculados, cargos docentes y horas cátedra semanales de la planta orgánico-funcional (P.O.F.) según distrito escolar	67
Cuadro 54.	Unidades educativas, secciones, alumnos matriculados, cargos docentes y horas cátedra semanales de la planta orgánico-funcional (P.O.F.) según centro de gestión y participación	68
Cuadro 55.	Unidades educativas por tipo de jornada de la unidad educativa según distrito escolar	69

8.2.2.1. Secciones	70
Total de secciones	71
Cuadro 56. Secciones por tipo de jornada de la unidad educativa según distrito escolar	72
Secciones en salas de 3 años y más	73
Cuadro 57. Secciones por tipo de sección y sala según distrito escolar	74
Cuadro 58. Secciones por tipo de jornada de la unidad educativa y turno según distrito escolar	75
Cuadro 59. TURNO MAÑANA. Secciones por tipo de sección y sala según distrito escolar	76
Cuadro 60. TURNO TARDE. Secciones por tipo de sección y sala según distrito escolar	77
Cuadro 61. TURNO DOBLE. Secciones por tipo de sección y sala según distrito escolar	78
Secciones en salas de menos de 3 años	79
Cuadro 62. Secciones por tipo de sección según distrito escolar	80
Cuadro 63. Secciones por tipo de jornada de la unidad educativa según distrito escolar	81
8.2.2.2. Alumnos matriculados	82
Total de alumnos matriculados	83
Cuadro 64. Alumnos matriculados por tipo de jornada de la unidad educativa según distrito escolar	84
Cuadro 65. Alumnos matriculados por tipo de jornada de la unidad educativa según centro de gestión y participación	85
Cuadro 66. Alumnos matriculados por edad según distrito escolar	86
Cuadro 67. Distribución porcentual de los alumnos matriculados por país de origen según distrito escolar	87
Cuadro 68. Alumnos integrados a la educación común por tipo de problemática atendida según distrito escolar	88

Alumnos matriculados en salas de 3 años y más	89
Cuadro 69. Alumnos matriculados por sala según distrito escolar	90
Cuadro 70. Alumnas matriculadas mujeres por sala según distrito escolar	91
Cuadro 71. Alumnos matriculados varones por sala según distrito escolar	92
Cuadro 72. Alumnos matriculados por tipo de sección y sala según distrito escolar	93
Cuadro 73. Alumnos matriculados por tipo de jornada de la unidad educativa y turno según distrito escolar	94
Cuadro 74. TURNO MAÑANA. Alumnos matriculados por tipo de sección y sala según distrito escolar	95
Cuadro 75. TURNO TARDE. Alumnos matriculados por tipo de sección y sala según distrito escolar	96
Cuadro 76. TURNO DOBLE. Alumnos matriculados por tipo de sección y sala según distrito escolar	97
Cuadro 77. Alumnos matriculados por edad según distrito escolar	98
Cuadro 78. Alumnas matriculadas mujeres por edad según distrito escolar	99
Cuadro 79. Alumnos matriculados varones por edad según distrito escolar	100
Alumnos matriculados en salas de menos de 3 años	101
Cuadro 80. Alumnos matriculados por tipo de jornada de la unidad educativa según distrito escolar	102
Cuadro 81. Alumnos matriculados por edad según distrito escolar	103
Cuadro 82. Alumnas matriculadas mujeres por edad según distrito escolar	104
Cuadro 83. Alumnos matriculados varones por edad según distrito escolar	105
8.2.2.3. Cargos y horas cátedra semanales	106
Cuadro 84. Total de cargos docentes de la planta orgánico-funcional (P.O.F.) por tipo de función según distrito escolar	107
Cuadro 85. Cargos docentes cubiertos de la planta orgánico-funcional (P.O.F.) por situación de revista y horas cátedra semanales cubiertas de la planta orgánico funcional (P.O.F.) según distrito escolar	108
Cuadro 86. Cargos docentes cubiertos de la planta orgánico-funcional (P.O.F.) por situación de revista según tipo de función y cargo	109
Cuadro 87. Porcentaje de cargos docentes cubiertos de la planta orgánico-funcional (P.O.F.) atendidos por suplentes y cargos docentes atendidos por contratados por condición de pertenencia a la P.O.F. según distrito escolar	110
Cuadro 88. Porcentaje de horas cátedra semanales cubiertas de la planta orgánico-funcional (P.O.F.) atendidas por suplentes y horas cátedra semanales atendidas por contratados por condición de pertenencia a la P.O.F. según distrito escolar	111

Cuadro 89.	Total de cargos no docentes por tipo de cargo según distrito escolar	112
8.3. EDUCACIÓN ESPECIAL.		113
8.3.1. Sector Estatal		114
Cuadro 90.	Unidades educativas, secciones/ grupos y alumnos matriculados por tipo de establecimiento según distrito escolar	115
8.3.1.1. Alumnos matriculados		116
Cuadro 91.	Distribución porcentual de los alumnos matriculados por tipo de problemática atendida según distrito escolar	117
Cuadro 92.	Alumnos matriculados por edad según distrito escolar	118
Cuadro 93.	Alumnos matriculados por tipo de establecimiento y sexo según distrito escolar	119
8.3.2. Sector Privado		120
Cuadro 94.	Unidades educativas, secciones/ grupos y alumnos matriculados según distrito escolar	121
8.3.2.1. Alumnos matriculados		122
Cuadro 95.	Distribución porcentual de los alumnos matriculados por tipo de problemática atendida según distrito escolar	123
Cuadro 96.	Alumnos matriculados por edad según distrito escolar	124
Cuadro 97.	Alumnos matriculados por sexo según distrito escolar	125
9. GLOSARIO		XXVII
10. MAPAS		XXXII
Mapa I.	Distritos escolares y Centros de Gestión y Participación de la Ciudad de Buenos Aires	XXXIII
Mapa II.	Distritos escolares y barrios de la Ciudad de Buenos Aires	XXXIV

2. PRESENTACIÓN

El Departamento de Estadística de la Dirección de Investigación dependiente de la Secretaría de Educación del Gobierno de la Ciudad de Buenos Aires presenta en esta publicación información básica sobre el nivel inicial de los sectores estatal y privado de la Ciudad de Buenos Aires. Este documento corresponde al Número 1 de la Serie I: Nivel Inicial. Educación Común y Especial. Sectores Estatal y Privado dependientes de la Secretaría de Educación del Gobierno de la Ciudad de Buenos Aires.

Desde 1978, el Departamento de Estadística de la Dirección de Investigación releva y procesa regularmente información proveniente de los establecimientos educativos del sector estatal dependientes de la Secretaría de Educación en sus diferentes niveles y tipos de educación. A partir de 1994, también participan de éstos los establecimientos del sector privado de la misma dependencia.

En la actualidad, existen tres relevamientos que permiten contar con información estadística sobre establecimientos educativos estatales y privados de la Ciudad Autónoma de Buenos Aires, a saber:

- 1) Relevamiento de Matrícula Inicial, con datos al 31 de marzo sobre establecimientos estatales dependientes de la Secretaría de Educación del Gobierno de la Ciudad de Buenos Aires.
- 2) Relevamiento Anual de la Ciudad Autónoma de Buenos Aires con datos al 30 de abril sobre establecimientos estatales y privados. La Secretaría de Educación del Gobierno de la Ciudad de Buenos Aires participa del Relevamiento Anual organizado por el Ministerio de Educación de la Nación.
- 3) Relevamiento de Matrícula Final, con datos al último día de clases de cada año sobre todos los establecimientos estatales dependientes de la Secretaría de Educación del Gobierno de la Ciudad de Buenos Aires.

Los tres relevamientos se realizan en momentos diferentes de un mismo ciclo escolar y permiten contar con información de diversa índole que sería imposible recolectar en una única toma.

El Relevamiento Anual se realiza desde 1996, en el marco de la Resolución N°48/ 95 del Consejo Federal de Cultura y Educación. En él se recogen datos de todos los niveles y tipos de educación sobre establecimientos estatales y privados. Debido a que los datos se toman al 30 de abril de cada año, permite registrar los alumnos que, a poco más de un mes de haber comenzado las clases, continúan en el sistema. Esta estabilidad de la matrícula es una condición especialmente relevante ya que el principal objetivo es producir estadísticas educativas comparables a nivel nacional sobre todas las unidades educativas estatales y privadas de la Ciudad Autónoma de Buenos Aires. Por otra parte, el Relevamiento Anual recoge datos sobre cargos y horas cátedra de la planta orgánico-funcional.

3. INTRODUCCIÓN

La publicación que presentamos tiene por objeto difundir información referida a los establecimientos que brindan **nivel inicial de la educación común y especial**, para los sectores estatal y privado, dependientes de la Secretaría de Educación del Gobierno de la Ciudad de Buenos Aires. La fuente de información es el Relevamiento Anual 2001, el cual permite analizar las características del sistema educativo al 30 de abril de 2001.

La presente publicación reúne datos sobre unidades educativas, alumnos matriculados, cargos docentes, no docentes y horas cátedra semanales de la planta orgánico-funcional.

Los cuadros estadísticos del documento se organizan en tres secciones. La primera se refiere a las características generales del nivel inicial, la segunda a la oferta de la educación común, y la tercera a la de la educación especial. La información de cada uno de los tipos de educación está organizada por sector. Se incluyen apartados con las abreviaturas utilizadas, las referencias de los cuadros y un glosario con las definiciones de los conceptos a partir de los cuales se construyeron los datos presentados en esta publicación.

4. ASPECTOS METODOLÓGICOS

Universo y subuniversos

El universo de estudio del Relevamiento Anual se encuentra constituido por la totalidad de establecimientos educativos estatales y privados, de dependencia nacional, provincial y municipal. Dentro de este universo, la presente publicación se refiere específicamente al subuniverso de los establecimientos de la Ciudad de Buenos Aires que brindan nivel inicial de la educación común y especial de los sectores estatal y privado que dependen de:

- a) de la Dirección del Área de Educación Inicial,
- b) de la Dirección General de Educación Superior,
- c) de la Dirección del Área de Educación Especial y
- d) de la Dirección General de Educación de Gestión Privada

De este modo, en esta publicación se excluyen los establecimientos de dependencia nacional y de otras secretarías del Gobierno de la Ciudad de Buenos Aires.

A continuación, haremos mención de algunas particularidades referidas al instrumento de recolección de datos y del conjunto de decisiones tomadas en esta publicación.

Otras aclaraciones metodológicas

Los datos corresponden al 30 de abril de 2001, fecha en que se realiza el Relevamiento Anual, con excepción de la edad de los alumnos, que se registra al 30 de junio de 2001.

El Relevamiento Anual para la educación especial solicita información para el total del establecimiento, sin distinguir por nivel ni tipo de oferta. Esto es debido a que la educación especial posee cargos compartidos por las unidades educativas que se hallan en un mismo establecimiento de enseñanza. Tal es el caso, por ejemplo, de los cargos de dirección y gestión. Dada la imposibilidad de distinguir los cargos exclusivos del Nivel Inicial, la información correspondiente a cargos y horas cátedra será incorporada y analizada en su publicación específica (Serie I N° 9: Características Generales de los Servicios Educativos dependientes de la Secretaría de Educación del Gobierno de la Ciudad de Buenos Aires. Niveles de Enseñanza y Otras Ofertas Educativas. Sectores Estatal y Privado).

▪ Educación Común

El nivel inicial común constituye la primera instancia en la estructura del sistema educativo y está destinado a impartir educación básica de carácter no obligatorio a niños de 45 días a 5 años. Si bien históricamente se consideró al nivel inicial como constituido por dos ciclos (el primero destinado a niños desde los 45 días a los 2 años y el segundo entre los 3 y los 5 años) a partir del Marco General del nivel inicial del año 1999 se considera al nivel como una totalidad, dejando de lado la anterior separación por ciclos.¹

La enseñanza se organiza en 5 etapas (salas), que guardan relación con las edades de los niños. Los contenidos propuestos, dadas las características de la población infantil, pueden ser asimilados en su total complejidad. Por esta razón se pone especial énfasis en el proceso de aprendizaje de los alumnos. En este sentido la organización de los contenidos no propone una secuenciación ni progresión, por lo cual la complejización se apoya en la propuesta didáctica planteada por el docente a partir de las características y conocimientos de los alumnos.

El nivel inicial común del sector estatal se brinda en distintos tipos de establecimientos:²

- a) Jardines Maternales,
- b) Escuelas Infantiles,
- c) Jardines de Infantes Comunes,
- d) Jardines de Infantes Integrales,
- e) Jardines de Infantes Nucleados,³
- f) Institutos Superiores y Escuelas Normales Superiores.

Principalmente en los dos primeros establecimientos que son los que ofrecen el servicio destinado a niños menores de 3 años de edad, el horario de entrada de los alumnos es flexible, y el servicio es de jornada completa ya que se adecua a las necesidades familiares. Por este motivo es que se organiza el conjunto de actividades a partir del conocimiento de dichas necesidades, complejizando el funcionamiento de esta instancia educativa.

La mayor parte de la oferta de nivel inicial común la gestiona la Dirección del Área de Educación Inicial con 177 unidades educativas, mientras que bajo la dependencia de la Dirección General de Educación Superior funcionan 11 Escuelas Normales Superiores y 2 Institutos Superiores que tienen secciones que ofrecen educación inicial común. En estos dos últimos tipos de establecimientos coexisten secciones de distintos niveles de educación: inicial, medio y superior, en la medida en que no se proponen como función específica la enseñanza del nivel inicial.

Las escuelas dependientes de la Dirección del Área de Educación Inicial tienen un Director que es la máxima autoridad del establecimiento. En las Escuelas Normales y en los Institutos Superiores, la conducción del nivel inicial está a cargo del Director de la unidad educativa, si bien el Rector es el máximo responsable del establecimiento.

¹ Pre- diseño curricular para la Educación Inicial. Marco General. G.C.B.A, Secretaría de Educación, Dirección de Currícula, 1999.

² Si bien originalmente cada uno de los establecimientos del Nivel Inicial tenían una población específica, no han existido restricciones que impidan que una u otra institución pueda crear secciones para niños de edades más tempranas o bien de más edad. Por esta razón es que podemos hallar en algunos Jardines Maternales en el Sector estatal secciones con niños de 3 años mientras que en otros establecimientos que históricamente sólo tenían secciones de 3 años y más se abrieron secciones para niños de 2 años.

³ Estos establecimientos se constituyeron originalmente como un conjunto de secciones que funcionaban en establecimientos donde había unidades educativas de nivel primario. Constan de una sede propia y un conjunto de secciones que funcionan en anexos distribuidos geográficamente en lugares diferentes al de la sede. Cuando la cantidad de secciones supera un número determinado, dichas instituciones se convierten en Jardines de Infantes Comunes, conformando unidades educativas diferentes.

La información se presenta desagregada en secciones/ alumnos en salas de 3 años y más y secciones/ alumnos en salas de menos de 3 años.

La variable jornada, que caracteriza a la unidad educativa, ha sido construida a partir del turno de la sección. Aquellas unidades educativas en las que los alumnos concurren de mañana o de tarde han sido categorizadas como de "Jornada Simple", mientras que aquellas unidades educativas en las que los alumnos asisten a secciones de turnos doble han sido clasificadas como de "Jornada Completa". Además, en el nivel inicial existen unidades educativas con secciones de mañana/ tarde, conjuntamente con otras de turno doble/ completo, que han sido categorizadas como de "Ambas Jornadas".

En el caso de las secciones de alumnos de menos de tres años, no ha sido relevado el turno de las secciones, por lo cual se les ha asignado la jornada que corresponde a la unidad educativa en la que funcionan, construida a partir del dato del turno de las secciones a las que concurren los niños de tres años y más. La excepción la constituyen los "Jardines Maternales" que no cuentan con población mayor de tres años, a cuyas secciones se les ha asignado la jornada que figura en la parte posterior del cuadernillo del Relevamiento Anual.

No se ha relevado información sobre la matrícula de niños menores de tres años por tipo de sección. Por lo tanto la información para dicha matrícula se presenta agrupada.

▪ Educación Especial

La Educación Especial ⁴ tiene como objetivo garantizar la educación de las personas con necesidades educativas especiales desde el momento de su detección. Para ello distintos tipos de establecimientos con un equipo profesional especializado en el tipo de problemática a atender. El objetivo es optimizar las capacidades de la población que, en forma transitoria o permanente, requiere de una formación individualizada e integradora, orientada al desarrollo integral y a una capacitación laboral.

A continuación se presenta una breve descripción de cada uno de los establecimientos que conforman el servicio:

Escuela de Recuperación :

Atiende a población escolar de nivel primario con problemáticas de aprendizaje que dificultan el ritmo esperado de adquisiciones para el grado que cursa, de manera transitoria o permanente, en un ambiente de mayor contención y estrategias de abordaje individualizadas. Las causas de derivación pueden ser de etiología afectiva, cognitiva o por problemáticas socio- familiares.

Tiende a reinsertar a los alumnos que hayan superado las dificultades que dieron origen a la derivación a educación especial. Realiza asesoramiento, seguimiento y evaluación de experiencias de integración en escuelas primarias del distrito escolar de su jurisdicción.

⁴ Fuente: Boletín del Area de Educación Especial. Municipalidad de la Ciudad de Buenos Aires. Secretaría de Educación. 1996

Escuela de Educación Especial:

Brinda asistencia a alumnos con discapacidad y con necesidades educativas especiales. La asistencia pedagógica se lleva a cabo de acuerdo con las particularidades de cada alumno, conforme al dictamen de los profesionales intervinientes y responsables del control y seguimiento.

Escuela de Discapacitados:

✓ Mentales:

Está destinada a brindar escolaridad pre-primaria y primaria a población de niños con déficit en su capacidad intelectual por causas orgánicas o adquiridas, que afectan sus posibilidades de aprendizaje, autosuficiencia o trabajo. Estos niños pueden poseer distintos grados de dificultad en su adaptación a situaciones nuevas y demandas de diferentes abordajes en su escolaridad.

Estas escuelas acompañan al niño en su proceso de integración al nivel inicial y ofrecen apoyo en contraturno. También se organizan talleres con actividades de formación pre-laboral.

✓ Auditivos:

Brinda escolaridad pre-primaria y primaria a niños y jóvenes con trastornos de la audición (hipoacúsicos/ sordos) en los que se encuentra dañada la vía sensorial en diferentes niveles. Realiza la integración de niños con discapacidades auditivas en escuelas primarias y secundarias.

✓ Visuales:

Atiende a niños, jóvenes y adultos con trastornos en la percepción visual (ciegos y disminuidos visuales) en los niveles inicial y primario.

Se estimula la visión residual así como los restantes sentidos, propiciando una educación integral que desarrolle sus potencialidades, capacidad de comunicación y construcción de conocimientos del ambiente que lo rodea a fin de favorecer su integración.

✓ Motores:

Esta modalidad propicia una educación integral y dinámica de la población escolar en nivel inicial, primario y talleres. Contribuye al desarrollo de sus capacidades y a su autovalimiento.

Escuela de Educación Especial para la Formación laboral:

Atiende una población de jóvenes que presenta diversas patologías proporcionando una formación pre- laboral y laboral a través de diferentes especialidades.

Los alumnos articulan actividades pre-laborales y laborales con los contenidos curriculares de aprendizaje. De este modo se busca revalorizar el trabajo en la formación de los mismos y se busca facilitar el tránsito del ámbito educacional al del trabajo.

Gabinete Materno Infantil:

Realiza estimulación temprana a bebés y niños desde 45 días a 5 años que presentan perturbaciones en su desarrollo. Está formado por equipos interdisciplinarios que contribuyen a la elaboración de diferentes estrategias para el tratamiento específico. Apoya al niño y su grupo familiar en su evolución, favoreciendo su integración familiar y escolar. Integra a niños al nivel inicial, realizando seguimiento y apoyo.

Escuela domiciliaria:

✓ Domiciliaria 1 y 2:

Atiende a niños con una enfermedades transitorias o permanentes y a niños con discapacidades motoras y patologías asociadas que les impide la concurrencia a las escuelas. Brinda la asistencia educativa necesaria en sus domicilios particulares, hospitales, institutos asistenciales y garantizan la continuidad de la escolaridad. Realiza actividades de integración, apoyo en contraturno y seguimiento de niños en escolaridad primaria y media.

✓ Domiciliaria 8:

Brinda escolaridad a los niños con discapacidad mental con problemática motriz, adaptativa y/ u orgánica que no pueden concurrir a la escuela especial. También realiza apoyo en contraturno acompañando la integración de niños a nivel inicial, primario y medio.

Escuela Hospitalaria:

Brinda escolaridad a niños en nivel inicial, primario, medio y talleres que sufren enfermedades transitorias o permanentes y que permanecen internados en los hospitales R. Gutierrez, J. P. Garrahan y Dr. Pedro Elizalde. Este servicio educativo favorece a los niños que reciben atención sanitaria en forma ambulatoria (en tratamientos de diálisis, oncológicos, etc.); a niños con diversas afecciones o intervenciones quirúrgicas de carácter transitorio que deben permanecer en el ámbito hospitalario más de 15 días. Por otra parte se asiste a niños y jóvenes derivados, a los hospitales mencionados, desde otras jurisdicciones del país. La finalidad de estas escuelas es la de permitir la continuidad del tránsito educativo, el ritmo escolar, y favorecer la socialización de niños y jóvenes.

Centro educativo para niños con trastornos emocionales severos (C.E.N.T.E.S.):

Trabajan con niños, jóvenes y adolescentes con trastornos emocionales severos, la obligatoriedad de la asistencia se establece a partir de las particularidades de cada alumno conforme al dictamen de los profesionales intervinientes y responsables del control y seguimiento de cada alumno. La enseñanza impartida podrá ser articulada con unidades educativas de Inicial, Primaria, Media, Formación Profesional, Adultos y Adolescentes, y Artística.

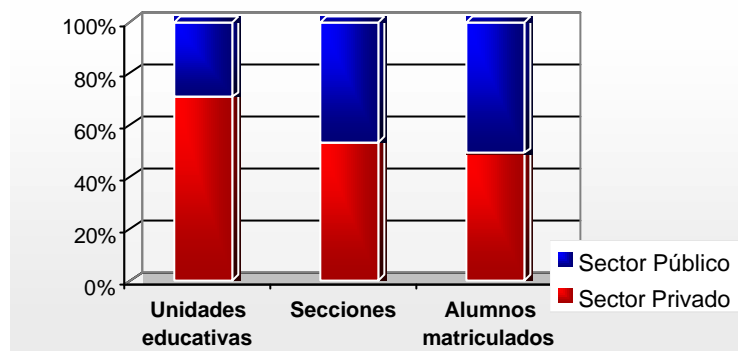
5. ANÁLISIS DE LA INFORMACIÓN

En el nivel inicial de la educación común y de la educación especial de los sectores estatal y privado, 724 unidades educativas, con 4.699 secciones, brindan educación a 92.135 alumnos (Cuadro 1).

Doscientas diez unidades educativas (29%) con 46.924 alumnos matriculados (50,9%) corresponden al sector estatal, en tanto que en el sector privado, 514 unidades educativas (71%) cuentan con 45.211 alumnos matriculados (49,1%) (Cuadros 3 y 4). A pesar de ser más reducido el número de unidades educativas en el sector estatal que en el privado, la cantidad de alumnos que atiende cada uno de los sectores es prácticamente la misma, debido a que las unidades educativas son más pequeñas en el segundo.

Si se compara con el Relevamiento Anual 2000 se observa que, para el año 2001, se han incrementado doce unidades educativas en el sector estatal y disminuido tres en el privado. Se observa además un leve incremento en la matrícula correspondiente al sector estatal (en el año 2000 había 46.129 alumnos matriculados) mientras que el sector privado se ha mantenido estable (45.169 alumnos para 2000) (Cuadro 1).

Gráfico N° 1
Distribución porcentual de unidades educativas, secciones y alumnos matriculados por sector



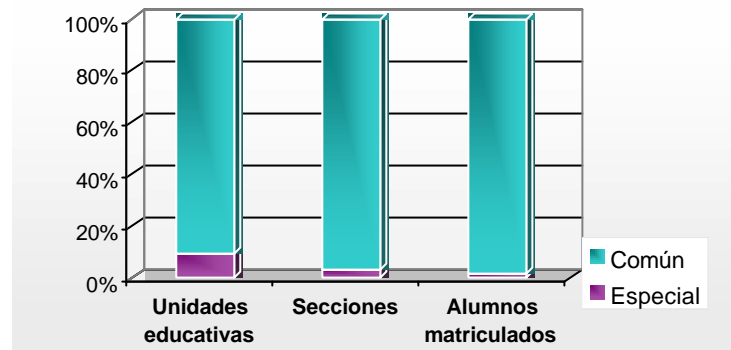
Fuente: Elaboración propia según datos del Relevamiento Anual 2001. Departamento de Estadística. Dirección de Investigación. Secretaría de Educación. G.C.B.A.

El 98,4% de los alumnos matriculados del sector estatal y el 99,5% de los del sector privado concurren a establecimientos de educación común (Cuadros 3 y 4).

Gráfico N° 2

Sector estatal.

Distribución porcentual de unidades educativas, secciones y alumnos matriculados por tipo de educación



Fuente: Elaboración propia según datos del Relevamiento Anual 2001 Departamento de Estadística. Dirección de Investigación. Secretaría de Educación. G.C.B.A.

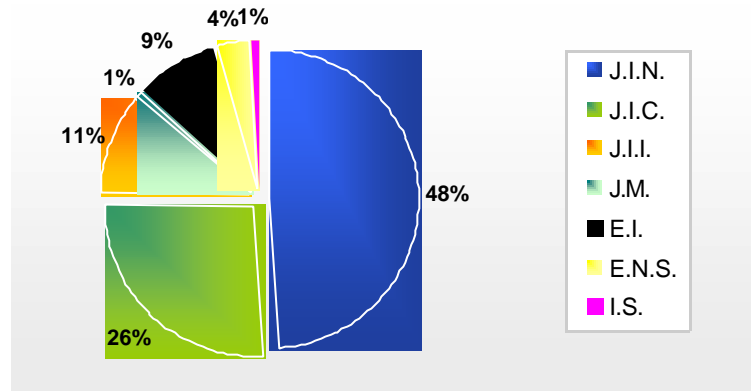
Educación Común

Seiscientas ochenta y nueve unidades educativas, con 4.595 secciones brindan educación común de nivel inicial a 91.154 alumnos matriculados. La oferta del sector estatal es de 190 unidades educativas, con 2.125 secciones para 46.155 alumnos. Por su parte el sector privado se compone de 499 unidades educativas que a través de 2.470 secciones brinda educación inicial a 44.999 alumnos (Cuadros 2, 3 y 4).

Sector estatal

La oferta de educación común para el nivel inicial estatal se desarrolla en los siguientes tipos de establecimientos: Jardines de Infantes Nucleados, Jardines de Infantes Comunes, Jardines de Infantes Integrales, Jardines Maternales, Escuelas Infantiles, Escuelas Normales Superiores e Institutos Superiores. Los Jardines de Infantes Comunes y los Jardines de Infantes Nucleados constituyen la mayor proporción de la oferta (71,5% de las secciones) y a ellos concurren el 75,4% de los alumnos del nivel inicial común estatal (Cuadros 12 y 24). El promedio de alumnos por docente (cargos al frente de alumnos) es de 12 alumnos (Cuadro 46).

Gráfico N° 3
Educación Común. Sector estatal.
Distribución porcentual de alumnos matriculados por tipo de establecimiento



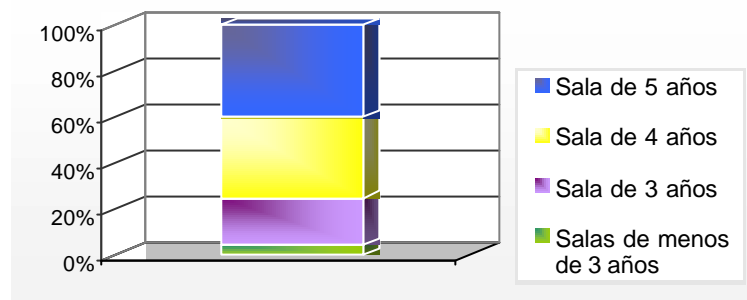
Fuente: Elaboración propia según datos del Relevamiento Anual 2001. Departamento de Estadística. Dirección de Investigación. Secretaría de Educación. G.C.B.A.

Los distritos escolares con mayor presencia de Jardines de Infantes Comunes son el 9º y el 18º. Al igual que éstos, todos los distritos escolares cuentan con Jardines de Infantes Nucleados, siendo el distrito 10º el de mayor oferta. Uno de cada cinco distritos escolares brinda la oferta de Jardines Maternales (Cuadro 5).

Los distritos 1º, 5º, 6º, 8º y 9º presentan la mayor cantidad de alumnos matriculados, en tanto que el 14º, 15º y 16º, la menor. Si desagregamos la información por tipo de establecimiento vemos que para el caso de los Jardines de Infantes Nucleados, los distritos 2º, 10º y 17º son los que tienen la mayor matrícula en tanto que la que concurre a los Jardines de Infantes Comunes lo hace especialmente en los distritos 6º y 9º (Cuadro 24 y Mapa 1).

Si se tiene en cuenta la edad de los alumnos se observa que el 4,7 % tiene menos de 3 años, 20,2% 3 años, 34,9% 4 años, 40,1% 5 años y 0,1% 6 años. Como en años anteriores (Relevamiento Anual 1999 y 2000), la proporción de varones es muy similar a la de las mujeres en todas las edades (Cuadros 26, 39, 40, 44 y 45). Por otro lado, si se consideran los alumnos por edad de la sala se observa a medida que ésta aumenta también lo hace la matrícula. Los alumnos matriculados en sala de 5 años (18.170) constituyen el 40,1% de la matrícula del nivel evidenciando la estrecha relación existente entre la edad teórica de la sala y la edad de los alumnos.

Gráfico N° 4
Educación común. Sector estatal.
Distribución porcentual de alumnos matriculados por edad de la sala



Fuente: Elaboración propia según datos del Relevamiento Anual 2001. Departamento de Estadísticas. Dirección de Investigación. Secretaría de Educación. G.C.B.A.

La mayor parte de los alumnos que concurren a salas de tres y más años lo hace en los turnos mañana y tarde (36,6% y 36,5% respectivamente), mientras que 26,9 % lo hace en turno doble (Cuadros 35, 36 y 37). El promedio de alumnos por sección en el caso de las secciones independientes es de 23,1 alumnos, con una pequeña diferencia por turno (22,7 alumnos para el turno mañana y tarde y 24,3 alumnos para el turno doble) (Cuadros 35, 36 y 37).

El 96% de los alumnos son argentinos, del resto, la nacionalidad con más incidencia es la boliviana (1,4%), tendencia similar a la observada en el relevamiento del año anterior. Por otro lado, el distrito escolar 19º es el que tiene mayor presencia de alumnos extranjeros (7,9%) (Cuadro 28).

La casi totalidad de las secciones de menos de tres años son independientes (de un total de 206, sólo una es múltiple). A ellas concurren 10 alumnos promedio por sección. El 19% de los mismos tiene menos de un año, el 25% un año y el 56% dos años (Cuadros 19 y 43). Es de destacar que ocho de cada diez alumnos de salas de menos de tres años concurre a establecimientos de jornada completa (Cuadro 42).

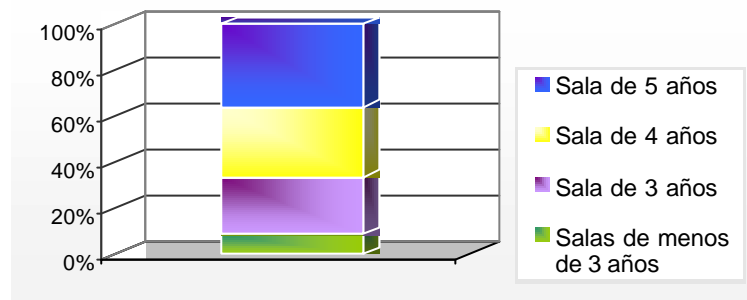
Los alumnos integrados constituyen algo menos del 0,3% (123) de la matrícula del Nivel Inicial Común. Aproximadamente ocho de cada diez alumnos integrados son atendidos por problemáticas mentales y dos de cada diez por problemática física (Cuadro 29).

Sector privado

La oferta de unidades educativas en el sector privado es de mayor peso en los distritos 1º, 9º y 10º, en tanto que tiene muy baja incidencia en los distritos 19º y 21º (Cuadro 53). El 95% de los alumnos concurre a establecimientos de jornada simple. Los distritos 1º, 9º y 10º presentan la mayor proporción de la matrícula de alumnos del nivel (Cuadro 64 y Mapa 2).

En el Sector privado el 9% de la matrícula del nivel inicial tiene menos de 3 años, 25% 3 años, 31% 4 años, y 36% 5 años. (Cuadro 66). Como en 2000, la proporción de varones es muy similar a la de las mujeres en todas las edades (Cuadros 78, 79, 82 y 83). Por otro lado, si se consideran los alumnos por edad de la sala se observa que a medida que ésta aumenta también lo hace la matrícula. Los alumnos matriculados en sala de 5 años (16.191) constituyen el 36% de la matrícula, poniendo en evidencia la misma relación entre la edad teórica de la sala y la edad de los alumnos del nivel (Cuadro 69).

Gráfico N° 5
Educación común. Sector privado.
Distribución porcentual de alumnos matriculados por edad de la sala



Fuente: Elaboración propia según datos del Relevamiento Anual 2001.
Departamento de Estadística. Dirección de Investigación. Secretaría de Educación. G.C.B.A.

Es muy escasa la incidencia de alumnos extranjeros en el nivel inicial común del sector privado (1,7%).

El promedio de alumnos por docente (cargos al frente de alumnos) es de 18 alumnos (Cuadros 64 y 84).

El 88% de las secciones son de tres y más años (2.167). En las secciones de tres y más años, las salas múltiples tienen un peso escaso (2%) en tanto que se observa que a medida que aumenta la edad de la sala crece el número de secciones independientes (636, 718, y 773 secciones de tres años, cuatro años y cinco años respectivamente) (Cuadros 57 y 62).

El 64% de los alumnos de tres y más años concurre al turno mañana, 34% al turno tarde y sólo el 2% lo hace al turno doble. Cada sección independiente tiene en promedio 19 alumnos, sin diferencias por turno. (Cuadros 74, 75 y 76).

La casi totalidad de las salas de menos de tres años son independientes (296 independientes y 7 múltiples). En ellas concurren 13 alumnos promedio por sección. El 4% de los mismos tiene menos de un año, el 10% un año y el 86% dos años (Cuadro 81). Es de destacar que casi nueve de cada diez alumnos de salas de menos de tres años concurre a establecimientos de jornada simple (Cuadro 80).

Los alumnos integrados constituyen algo menos que el 0,03% de la matrícula del nivel Inicial (Cuadro 68).

Educación Especial

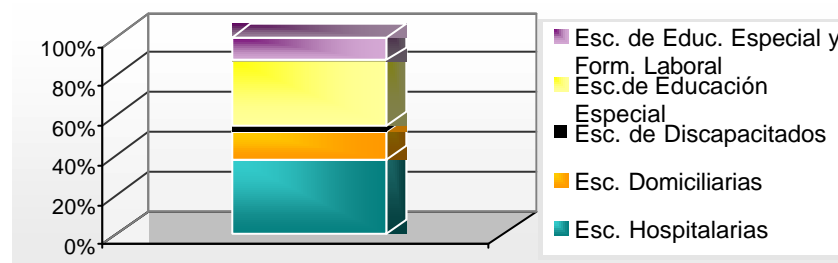
Los 981 alumnos que asisten al nivel inicial de la educación especial concurren a 35 unidades educativas con 104 secciones. El sector estatal con 20 unidades educativas (57%) cuenta con una matrícula de 769 alumnos (78%), en tanto que las 15 unidades educativas del sector privado (43%) brindan enseñanza especial a 212 alumnos (22%). Es de destacar que las unidades educativas del sector privado son más pequeñas que las del sector estatal (cuentan con 35 y 69 secciones respectivamente) (Cuadros 2, 3 y 4).

Respecto del relevamiento del año anterior se observa en el sector estatal una unidad educativa más (para 2000 la oferta estaba conformada por 19 unidades educativas). En tanto que en el sector privado se observa un aumento del número de unidades educativas, pero el número de alumnos permanece estable (en 2000 se censaron 14 unidades educativas, con 39 secciones y 237 alumnos).

Sector estatal

La oferta de educación especial en el nivel inicial del sector estatal se brinda en Escuelas Hospitalarias, Escuelas de Discapacitados, Escuelas Domiciliarias, Escuelas de Educación Especial y Escuelas de Educación Especial y Formación Laboral. El 71% de los alumnos matriculados concurre a Escuelas Hospitalarias (38%) y Escuelas de Educación Especial (33%) (Cuadro 90).

Gráfico N° 6
Educación Especial. Sector estatal.
Distribución porcentual de alumnos matriculados por tipo de establecimiento

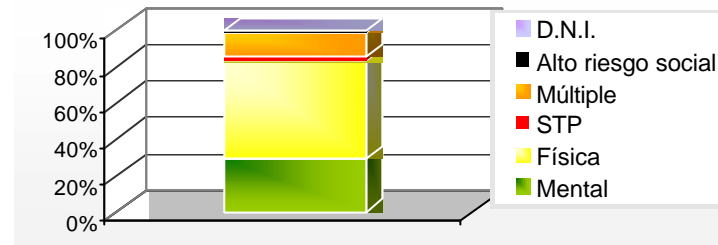


Fuente: Elaboración propia según datos del Relevamiento Anual 2001 Departamento de Estadística. Dirección de Investigación. Secretaría de Educación. G.C.B.A.

Los distritos escolares con mayor presencia de unidades educativas de nivel inicial para este tipo de educación son el 9º, 12º, 17º y 18º, en tanto que ocho distritos escolares no cuentan con oferta de Educación Especial para este nivel (1º, 4º, 7º, 11º, 13º, 14º, 20º y 21º) (Cuadro 3).

El 53% de los alumnos son atendidos por problemática Física, siendo la de mayor incidencia la Orgánico funcional (42%); el 14% por problemática Múltiple y el 29% por problemática Mental (26% de los alumnos padecen problemática Mental Moderada) (Cuadro 91).

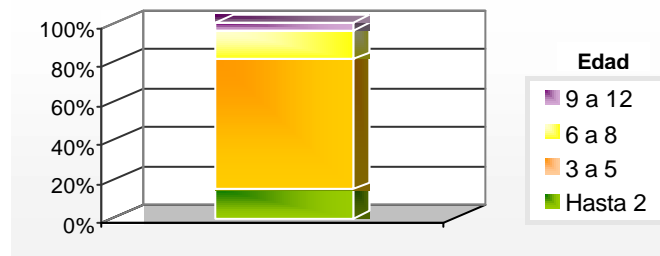
Gráfico N° 7
Educación Especial. Sector estatal.
Distribución porcentual de alumnos matriculados por tipo de problemática atendida



Fuente: Elaboración propia según datos del Relevamiento Anual 2001. Departamento de Estadística. Dirección de Investigación. Secretaría de Educación. G.C.B.A.

El 53% de los alumnos matriculados son varones (Cuadro 93). El peso de los alumnos menores de un año es pequeño (3% de la matrícula del nivel). Se observa un crecimiento a medida que la edad aumenta (67% de los alumnos matriculados tienen entre 3 y 5 años) hasta que comienza a decrecer a partir de los 6 años (cuadro 92).

Gráfico N° 8
Educación Especial. Sector estatal.
Distribución porcentual de alumnos matriculados por edad



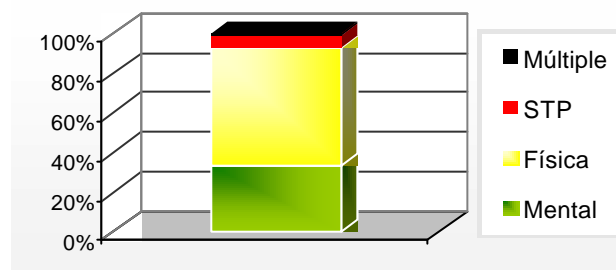
Fuente: Elaboración propia según datos del Relevamiento Anual 20001 Departamento de Estadística. Dirección de Investigación. Secretaría de Educación. G.C.B.A.

Sector privado

En el sector privado 15 unidades educativas brindan servicio a 212 alumnos matriculados. Los distritos 1º, 2º, 5º, 6º, 7º, 8º, 9º, 10º y 15º son los que tienen presencia de unidades educativas del nivel inicial del sector, en tanto que los 11 distritos escolares restantes no presentan oferta para este tipo de educación y nivel de enseñanza (Cuadro 4).

Entre los tipos de problemática atendidas las de mayor peso son la Física (59%) (58% de los alumnos son sordos e hipoacúsicos) y Mental (33%). Entre los alumnos con esta problemática se destaca que no hay alumnos con problemática Mental Severa (Cuadro 95).

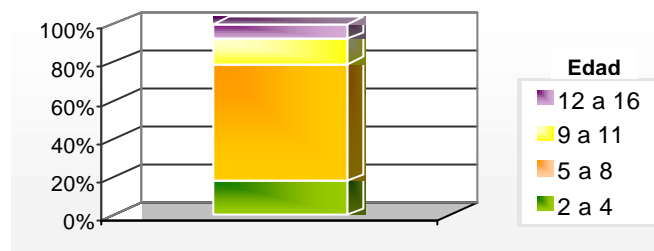
Gráfico N° 9
Educación Especial. Sector privado.
Distribución porcentual de alumnos matriculados por tipo de problemática atendida



Fuente: Elaboración propia según datos del Relevamiento Anual 2001. Departamento de Estadísticas. Dirección de Investigación. Secretaría de Educación. G.C.B.A.

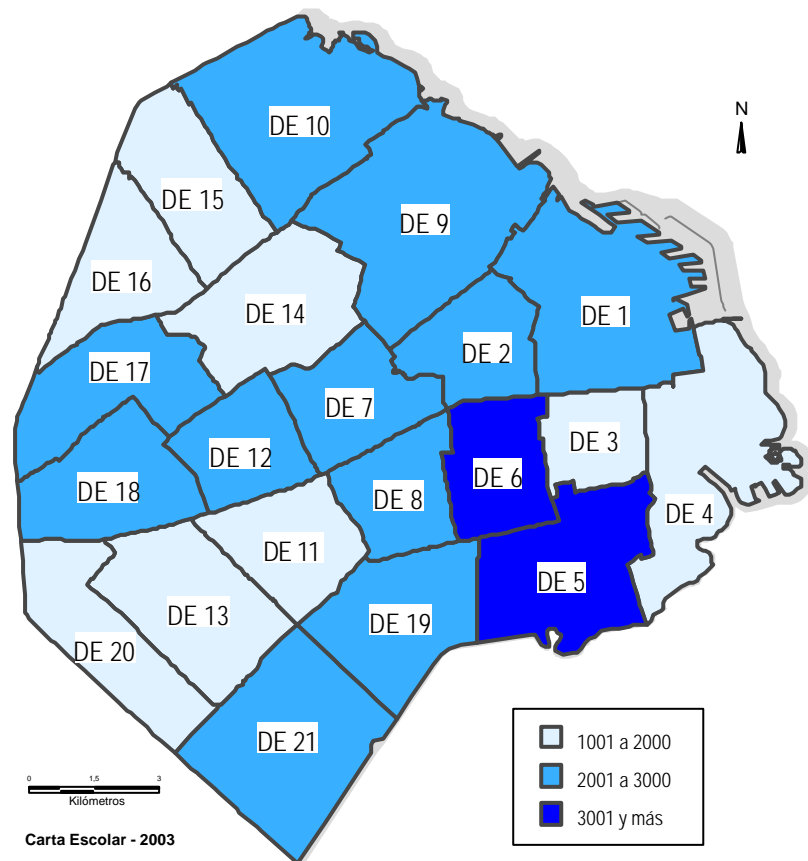
No hay alumnos matriculados menores de dos años, en tanto que un poco más de las dos terceras partes de los alumnos matriculados tienen entre 5 y 8 años (129 alumnos) y a partir de estas edades comienza a disminuir la matrícula (sólo dos alumnos de 14 años y uno de 16) (Cuadro 96).

Gráfico N° 10
Educación Especial. Sector privado.
Distribución porcentual de alumnos matriculados por edad

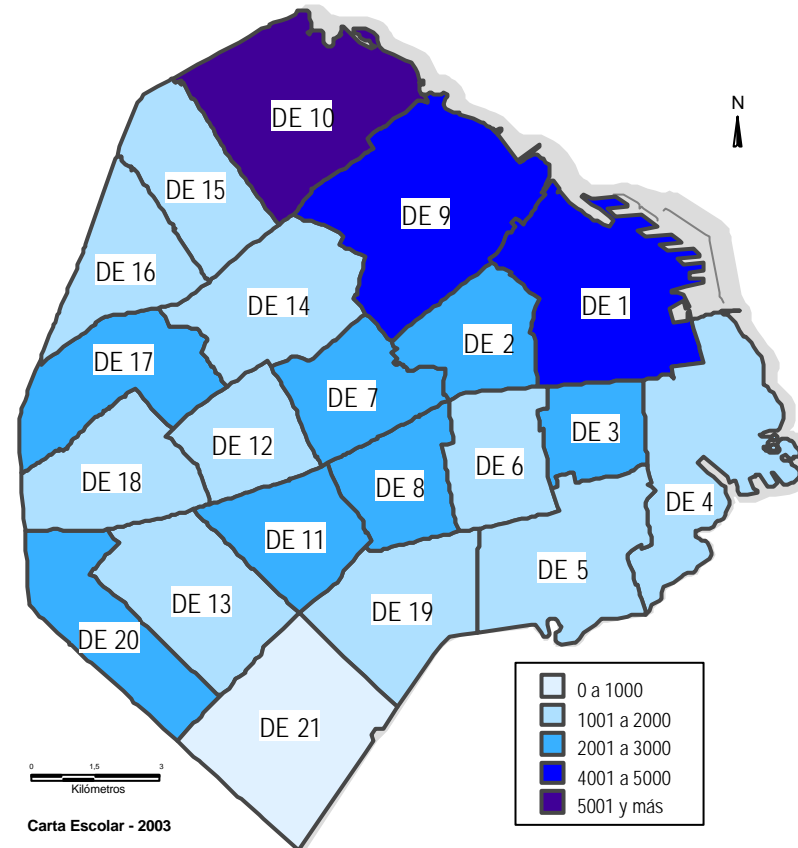


Fuente: Elaboración propia según datos del Relevamiento Anual 20001 Departamento de Estadística. Dirección de Investigación. Secretaría de Educación. G.C.B.A.

Mapa N° 1
Educación común. Sector estatal
Alumnos matriculados por distrito escolar



Mapa N° 2
Educación común. Sector privado (*)
Alumnos matriculados por distrito escolar



(*) En el sector privado no hay distritos escolares con rangos de concentración de matrícula entre 3001 a 4000.

Fuente: Elaboración Equipo Carta Escolar según datos propios a partir del Relevamiento Anual 2000. Departamento de Estadística. Dirección de Investigación. Secretaría de Educación. G.C.B.A

6. ABREVIATURAS

A.M.: Alumnos/ as matriculados/ as	J.I.C.: Jardín de Infantes Común
C.D.: Cargos docentes	J.I.I.: Jardín de Infantes Integral
C.D.Cub.: Cargos docentes cubiertos	J.I.N.: Jardín de Infantes Nucleado
D.F.: Dependencia Funcional	J.M.: Jardín Maternal
D.G.E.G.P.: Dirección General de Educación de Gestión Privada	Menor. 1 a.: Menores de 1 año
D.G.E.S.: Dirección General de Educación Superior	Mult.: Múltiples
D.N.I.: Desviaciones normales de la inteligencia	P.O.F.: Planta Orgánico-Funcional
E.I.: Escuela Infantil	Secc.: Secciones
E.N.S.: Escuela Normal Superior	S. e Hip.: Sordos e hipoacúsicos
H.C.S.: Horas cátedra semanales	S.T.P.: Severos Trastornos de la personalidad
H.C.S.Cub.: Horas cátedra semanales cubiertas	U.E.: Unidades educativas
I.S.: Instituto Superior	

7. REFERENCIAS DE LOS CUADROS

(-) Sin Oferta

(0) Ausencia de Atributo

(%) Porcentaje

8. CUADROS ESTADÍSTICOS

8.1. CARACTERÍSTICAS GENERALES

Cuadro 1. Unidades educativas, secciones/ grupos, alumnos matriculados, cargos docentes y horas cátedra semanales de la planta orgánico-funcional (P.O.F.) por sector según distrito escolar

		Sector													
		Estatad				Privado					Total				
		U.E.	Secc./grupos	A.M.	C.D. (*)	U.E.	Secc./grupos	A.M.	C.D. (*)	H.C.S. (*)	U.E.	Secc./grupos	A.M.	C.D. (*)	H.C.S. (*)
Distrito Escolar	1º	11	112	2.725	269	56	286	4.902	470	468	67	398	7.627	739	468
	2º	9	101	2.336	202	40	170	2.998	260	289	49	271	5.334	462	289
	3º	8	81	1.802	183	23	114	2.139	181	216	31	195	3.941	364	216
	4º	8	79	1.930	199	14	56	1.213	86	91	22	135	3.143	285	91
	5º	14	142	3.164	375	14	54	1.086	97	134	28	196	4.250	472	134
	6º	14	161	3.135	386	18	77	1.386	116	145	32	238	4.521	502	145
	7º	10	119	2.417	253	27	140	2.286	237	257	37	259	4.703	490	257
	8º	11	146	2.695	326	24	118	2.149	177	209	35	264	4.844	503	209
	9º	16	129	2.643	299	59	310	4.804	442	462	75	439	7.447	741	462
	10º	13	126	2.451	309	58	308	5.384	486	522	71	434	7.835	795	522
	11º	8	84	1.862	167	23	123	2.439	207	247	31	207	4.301	374	247
	12º	11	97	2.148	211	19	79	1.312	119	156	30	176	3.460	330	156
	13º	7	73	1.746	147	10	50	1.101	76	112	17	123	2.847	223	112
	14º	6	64	1.446	208	14	66	1.230	92	103	20	130	2.676	300	103
	15º	8	77	1.508	184	26	99	1.634	147	189	34	176	3.142	331	189
	16º	9	82	1.744	177	15	71	1.301	104	124	24	153	3.045	281	124
	17º	10	95	2.173	185	21	117	2.037	182	202	31	212	4.210	367	202
	18º	12	146	2.215	206	20	88	1.617	143	169	32	234	3.832	349	169
	19º	9	105	2.551	294	9	51	1.272	87	115	18	156	3.823	381	115
	20º	7	76	1.759	173	16	90	2.021	132	175	23	166	3.780	305	175
	21º	9	99	2.474	276	8	38	900	60	134	17	137	3.374	336	134
	Total		210	2.194	46.924	5.029	514	2.505	45.211	3.901	4.519	724	4.699	92.135	8.930

U.E.: Unidades educativas

Secc.: Secciones

A.M.: Alumnos matriculados

C.D.: Cargos docentes

H.C.S.: Horas cátedra semanales

(*) No se incluyen los cargos docentes y horas cátedra semanales de la Educación Especial, debido a que el instrumento de recolección de datos solicita dicha información para el total del establecimiento sin permitir la discriminación para el Nivel Inicial. La información correspondiente a la planta orgánico-funcional se presenta en la publicación específica de Educación Especial.

Cuadro 2. Unidades educativas, secciones/ grupos, alumnos matriculados, cargos docentes y horas cátedra semanales de la planta orgánico-funcional (P.O.F.) por tipo de educación según distrito escolar

		Tipo de educación												
		Común					Especial ^(*)			Total				
		U.E.	Secc.	A.M.	C.D.	H.C.S.	U.E.	Secc./ grupos	A.M.	U.E.	Secc.	A.M.	C.D.	H.C.S.
Distrito Escolar	1º	65	393	7.595	739	468	2	5	32	67	398	7.627	739	468
	2º	46	269	5.183	462	289	3	2	151	49	271	5.334	462	289
	3º	30	194	3.935	364	216	1	1	6	31	195	3.941	364	216
	4º	22	135	3.143	285	91	-	-	-	22	135	3.143	285	91
	5º	26	195	4.094	472	134	2	1	156	28	196	4.250	472	134
	6º	30	224	4.422	502	145	2	14	99	32	238	4.521	502	145
	7º	36	258	4.691	490	257	1	1	12	37	259	4.703	490	257
	8º	33	253	4.786	503	209	2	11	58	35	264	4.844	503	209
	9º	67	422	7.338	741	462	8	17	109	75	439	7.447	741	462
	10º	69	430	7.808	795	522	2	4	27	71	434	7.835	795	522
	11º	31	207	4.301	374	247	-	-	-	31	207	4.301	374	247
	12º	28	176	3.366	330	156	2	(**)	94	30	176	3.460	330	156
	13º	17	123	2.847	223	112	-	-	-	17	123	2.847	223	112
	14º	20	130	2.676	300	103	-	-	-	20	130	2.676	300	103
	15º	31	172	3.120	331	189	3	4	22	34	176	3.142	331	189
	16º	23	149	3.020	281	124	1	4	25	24	153	3.045	281	124
	17º	29	207	4.180	367	202	2	5	30	31	212	4.210	367	202
	18º	29	200	3.679	349	169	3	34	153	32	234	3.832	349	169
	19º	17	155	3.816	381	115	1	1	7	18	156	3.823	381	115
	20º	23	166	3.780	305	175	-	-	-	23	166	3.780	305	175
	21º	17	137	3.374	336	134	-	-	-	17	137	3.374	336	134
	Total		689	4.595	91.154	8.930	4.519	35	104	981	724	4.699	92.135	8.930

U.E.: Unidades educativas

C.D.: Cargos docentes

Secc.: Secciones

H.C.S.: Horas cátedra semanales

A.M.: Alumnos matriculados

(*) No se incluyen los cargos docentes y horas cátedra semanales de la Educación Especial, debido a que el instrumento de recolección de datos solicita dicha información para el total del establecimiento sin permitir la discriminación para el Nivel Inicial. La información correspondiente a la planta orgánico-funcional se presenta en la publicación específica de Educación Especial.

(**) En este distrito, la Educación Especial del Sector Estatal sólo posee oferta en Escuelas Hospitalarias y/ o Domiciliarias en las que se brinda atención en forma personalizada, por lo tanto no es posible contabilizar grupos escolares.

Cuadro 3. SECTOR ESTATAL. Unidades educativas, secciones/ grupos, alumnos matriculados y cargos docentes de la planta orgánico-funcional (P.O.F.) por tipo de educación según distrito escolar

		Tipo de educación											
		Común				Especial ^(*)			Total				
		U.E.	Secc.	A.M.	C.D.	U.E.	Secc./ grupos	A.M.	U.E.	Secc./ grupos	A.M.	C.D.	
Distrito Escolar	1º	11	112	2.725	269	-	-	-	11	112	2.725	269	
	2º	8	101	2.198	202	1	(**)	138	9	101	2.336	202	
	3º	7	80	1.796	183	1	1	6	8	81	1.802	183	
	4º	8	79	1.930	199	-	-	-	8	79	1.930	199	
	5º	13	142	3.009	375	1	(**)	155	14	142	3.164	375	
	6º	13	150	3.054	386	1	11	81	14	161	3.135	386	
	7º	10	119	2.417	253	-	-	-	10	119	2.417	253	
	8º	10	144	2.687	326	1	2	8	11	146	2.695	326	
	9º	12	123	2.604	299	4	6	39	16	129	2.643	299	
	10º	12	123	2.430	309	1	3	21	13	126	2.451	309	
	11º	8	84	1.862	167	-	-	-	8	84	1.862	167	
	12º	9	97	2.054	211	2	(**)	94	11	97	2.148	211	
	13º	7	73	1.746	147	-	-	-	7	73	1.746	147	
	14º	6	64	1.446	208	-	-	-	6	64	1.446	208	
	15º	7	75	1.496	184	1	2	12	8	77	1.508	184	
	16º	8	78	1.719	177	1	4	25	9	82	1.744	177	
	17º	8	90	2.143	185	2	5	30	10	95	2.173	185	
	18º	9	112	2.062	206	3	34	153	12	146	2.215	206	
	19º	8	104	2.544	294	1	1	7	9	105	2.551	294	
	20º	7	76	1.759	173	-	-	-	7	76	1.759	173	
	21º	9	99	2.474	276	-	-	-	9	99	2.474	276	
	Total		190	2.125	46.155	5.029	20	69	769	210	2.194	46.924	5.029

U.E.: Unidades educativas

Secc.: Secciones

A.M.: Alumnos matriculados

C.D.: Cargos docentes

(*) No se incluyen los cargos docentes y horas cátedra semanales de la Educación Especial, debido a que el instrumento de recolección de datos solicita dicha información para el total del establecimiento sin permitir la discriminación para el Nivel Inicial. La información correspondiente a la planta orgánico-funcional se presenta en la publicación específica de Educación Especial.

(**) En este distrito, la Educación Especial del Sector Estatal sólo posee oferta en Escuelas Hospitalarias y/ o Domiciliarias en las que se brinda atención en forma personalizada, por lo tanto no es posible contabilizar grupos escolares.

Fuente: Relevamiento Anual 2001. Departamento de Estadística de la Dirección de Investigación de la Secretaría de Educación, G.C.B.A.

Cuadro 4. SECTOR PRIVADO. Unidades educativas, secciones/ grupos, alumnos matriculados, cargos docentes y horas cátedra semanales de la planta orgánico-funcional (P.O.F.) por tipo de educación según distrito escolar

		Tipo de educación												
		Común					Especial ^(*)			Total				
		U.E.	Secc.	A.M.	C.D.	H.C.S.	U.E.	Secc./ grupos	A.M.	U.E.	Secc./ grupos	A.M.	C.D.	H.C.S.
Distrito Escolar	1º	54	281	4.870	470	468	2	5	32	56	286	4.902	470	468
	2º	38	168	2.985	260	289	2	2	13	40	170	2.998	260	289
	3º	23	114	2.139	181	216	-	-	-	23	114	2.139	181	216
	4º	14	56	1.213	86	91	-	-	-	14	56	1.213	86	91
	5º	13	53	1.085	97	134	1	1	1	14	54	1.086	97	134
	6º	17	74	1.368	116	145	1	3	18	18	77	1.386	116	145
	7º	26	139	2.274	237	257	1	1	12	27	140	2.286	237	257
	8º	23	109	2.099	177	209	1	9	50	24	118	2.149	177	209
	9º	55	299	4.734	442	462	4	11	70	59	310	4.804	442	462
	10º	57	307	5.378	486	522	1	1	6	58	308	5.384	486	522
	11º	23	123	2.439	207	247	-	-	-	23	123	2.439	207	247
	12º	19	79	1.312	119	156	-	-	-	19	79	1.312	119	156
	13º	10	50	1.101	76	112	-	-	-	10	50	1.101	76	112
	14º	14	66	1.230	92	103	-	-	-	14	66	1.230	92	103
	15º	24	97	1.624	147	189	2	2	10	26	99	1.634	147	189
	16º	15	71	1.301	104	124	-	-	-	15	71	1.301	104	124
	17º	21	117	2.037	182	202	-	-	-	21	117	2.037	182	202
	18º	20	88	1.617	143	169	-	-	-	20	88	1.617	143	169
	19º	9	51	1.272	87	115	-	-	-	9	51	1.272	87	115
	20º	16	90	2.021	132	175	-	-	-	16	90	2.021	132	175
	21º	8	38	900	60	134	-	-	-	8	38	900	60	134
	Total		499	2.470	44.999	3.901	4.519	15	35	212	514	2.505	45.211	3.901

U.E.: Unidades educativas

C.D.: Cargos docentes

Secc.: Secciones

H.C.S.: Horas cátedra semanales

A.M.: Alumnos matriculados

(*) No se incluyen los cargos docentes y horas cátedra semanales de la Educación Especial, debido a que el instrumento de recolección de datos solicita dicha información para el total del establecimiento sin permitir la discriminación para el Nivel Inicial. La información correspondiente a la planta orgánico-funcional se presenta en la publicación específica de Educación Especial.

8.2. EDUCACIÓN COMÚN

Unidades educativas

Cuadro 5. Unidades educativas por sector, dependencia funcional y tipo de establecimiento según distrito escolar

		Sector													
		Estatal										Privado			Total
		Dependencia funcional										D.F.	Total		
		Dirección del Área de Educación Inicial					D.G.E.S.					D.G.E.G.P.			
		Tipo de establecimiento					Total	Tipo de establecimiento		Total					
		J.I.N.	J.I.C.	J.I.I.	J.M.	E.I.		E.N.S.	I.S.						
Distrito Escolar	1º	3	3	1	-	1	8	3	-	3	11	54	54	65	
	2º	4	1	-	-	1	6	2	-	2	8	38	38	46	
	3º	4	2	-	-	1	7	-	-	-	7	23	23	30	
	4º	3	1	2	1	-	7	1	-	1	8	14	14	22	
	5º	2	2	4	-	4	12	1	-	1	13	13	13	26	
	6º	3	3	3	1	1	11	2	-	2	13	17	17	30	
	7º	4	3	2	-	1	10	-	-	-	10	26	26	36	
	8º	4	2	2	-	1	9	1	-	1	10	23	23	33	
	9º	4	6	1	-	-	11	-	1	1	12	55	55	67	
	10º	5	3	2	-	1	11	1	-	1	12	57	57	69	
	11º	4	2	1	-	1	8	-	-	-	8	23	23	31	
	12º	4	3	1	1	-	9	-	-	-	9	19	19	28	
	13º	4	2	1	-	-	7	-	-	-	7	10	10	17	
	14º	3	1	-	1	1	6	-	-	-	6	14	14	20	
	15º	4	2	-	-	1	7	-	-	-	7	24	24	31	
	16º	4	3	1	-	-	8	-	-	-	8	15	15	23	
	17º	4	2	1	-	-	7	-	1	1	8	21	21	29	
	18º	4	4	-	-	1	9	-	-	-	9	20	20	29	
	19º	3	2	1	-	2	8	-	-	-	8	9	9	17	
	20º	3	1	3	-	-	7	-	-	-	7	16	16	23	
	21º	2	3	3	-	1	9	-	-	-	9	8	8	17	
	Total		75	51	29	4	18	177	11	2	13	190	499	499	689

J.I.N.: Jardín de Infantes Nucleado

J.M.: Jardín Maternal

E.N.S.: Escuela Normal Superior

D.G.E.G.P.: Dirección General de Educación de Gestión Privada

J.I.C.: Jardín de Infantes Común

E.I.: Escuela Infantil

I.S.: Instituto Superior

J.I.I.: Jardín de Infantes Integral

D.G.E.S.: Dirección General de Educación Superior

D.F.: Dependencia funcional

8.2.1. Sector Estatal

Cuadro 6. Unidades educativas, secciones, alumnos matriculados y cargos docentes de la planta orgánico-funcional (P.O.F.) por dependencia funcional según distrito escolar

		Dependencia funcional											
		Dirección del Área de Educación Inicial				Dirección General de Educación Superior				Total			
		U.E.	Secc.	A.M.	C.D.	U.E.	Secc.	A.M.	C.D.	U.E.	Secc.	A.M.	C.D.
Distrito Escolar	1º	8	86	2.121	216	3	26	604	53	11	112	2.725	269
	2º	6	91	2.005	184	2	10	193	18	8	101	2.198	202
	3º	7	80	1.796	183	-	-	-	-	7	80	1.796	183
	4º	7	70	1.743	183	1	9	187	16	8	79	1.930	199
	5º	12	130	2.751	353	1	12	258	22	13	142	3.009	375
	6º	11	141	2.843	370	2	9	211	16	13	150	3.054	386
	7º	10	119	2.417	253	-	-	-	-	10	119	2.417	253
	8º	9	134	2.530	306	1	10	157	20	10	144	2.687	326
	9º	11	107	2.331	230	1	16	273	69	12	123	2.604	299
	10º	11	118	2.355	299	1	5	75	10	12	123	2.430	309
	11º	8	84	1.862	167	-	-	-	-	8	84	1.862	167
	12º	9	97	2.054	211	-	-	-	-	9	97	2.054	211
	13º	7	73	1.746	147	-	-	-	-	7	73	1.746	147
	14º	6	64	1.446	208	-	-	-	-	6	64	1.446	208
	15º	7	75	1.496	184	-	-	-	-	7	75	1.496	184
	16º	8	78	1.719	177	-	-	-	-	8	78	1.719	177
	17º	7	84	2.014	163	1	6	129	22	8	90	2.143	185
	18º	9	112	2.062	206	-	-	-	-	9	112	2.062	206
	19º	8	104	2.544	294	-	-	-	-	8	104	2.544	294
	20º	7	76	1.759	173	-	-	-	-	7	76	1.759	173
	21º	9	99	2.474	276	-	-	-	-	9	99	2.474	276
	Total		177	2.022	44.068	4.783	13	103	2.087	246	190	2.125	46.155

U.E.: Unidades educativas

Secc.: Secciones

A.M.: Alumnos matriculados

C.D.: Cargos docentes

Cuadro 7. Unidades educativas, secciones, alumnos matriculados y cargos docentes de la planta orgánico-funcional (P.O.F.) por dependencia funcional según centro de gestión y participación

		Dependencia funcional											
		Dirección del Área de Educación Inicial				Dirección General de Educación Superior				Total			
		U.E.	Secc.	A.M.	C.D.	U.E.	Secc.	A.M.	C.D.	U.E.	Secc.	A.M.	C.D.
Centro de Gestión y Participación	1	10	113	2.590	291	1	9	187	16	11	122	2.777	307
	2 Norte	2	27	532	65	1	12	269	27	3	39	801	92
	2 Sur	5	97	2.003	220	1	6	141	9	6	103	2.144	229
	3	12	133	2.969	346	1	12	258	22	13	145	3.227	368
	4	15	134	3.063	379	2	9	211	16	17	143	3.274	395
	5	10	140	2.795	324	-	-	-	-	10	140	2.795	324
	6	11	170	3.561	349	2	12	201	23	13	182	3.762	372
	7	18	187	4.087	426	-	-	-	-	18	187	4.087	426
	8	18	195	4.933	540	-	-	-	-	18	195	4.933	540
	9	6	78	1.729	143	-	-	-	-	6	78	1.729	143
	10	17	186	3.737	377	1	6	129	22	18	192	3.866	399
	11	15	170	3.814	384	-	-	-	-	15	170	3.814	384
	12	16	168	3.398	420	-	-	-	-	16	168	3.398	420
	13	6	67	1.368	164	1	5	75	10	7	72	1.443	174
	14 Este	8	72	1.646	183	2	16	343	32	10	88	1.989	215
	14 Oeste	8	85	1.843	172	1	16	273	69	9	101	2.116	241
Total		177	2.022	44.068	4.783	13	103	2.087	246	190	2.125	46.155	5.029

U.E.: Unidades educativas

Secc.: Secciones

A.M.: Alumnos matriculados

C.D.: Cargos docentes

Cuadro 8. DIRECCIÓN DEL ÁREA DE EDUCACIÓN INICIAL. Unidades educativas por tipo de establecimiento y tipo de jornada de la unidad educativa según distrito escolar

		Tipo de establecimiento											
		J.I.N.		Jardín de Infantes Común			J.I.I.		J.M.	Escuela Infantil		Total	
		Tipo de jornada de la unidad educativa		Tipo de jornada de la unidad educativa			Tipo de jornada de la unidad educativa		Tipo de jornada de la unidad educativa	Tipo de jornada de la unidad educativa			
		Simple	Ambas	Simple	Completa	Ambas	Completa	Ambas	Completa	Completa	Ambas		
Distrito Escolar	1º	1	2	2	-	1	1	-	-	1	-	8	
	2º	4	-	1	-	-	-	-	-	1	-	6	
	3º	3	1	-	1	1	-	-	-	1	-	7	
	4º	-	3	1	-	-	2	-	1	-	-	7	
	5º	2	-	2	-	-	3	1	-	4	-	12	
	6º	2	1	2	-	1	3	-	1	1	-	11	
	7º	-	4	3	-	-	2	-	-	-	1	10	
	8º	4	-	1	-	1	2	-	-	1	-	9	
	9º	2	2	4	-	2	1	-	-	-	-	11	
	10º	2	3	1	-	2	2	-	-	1	-	11	
	11º	2	2	2	-	-	1	-	-	1	-	8	
	12º	-	4	3	-	-	1	-	1	-	-	9	
	13º	1	3	2	-	-	1	-	-	-	-	7	
	14º	-	3	-	-	1	-	-	1	1	-	6	
	15º	-	4	1	-	1	-	-	-	1	-	7	
	16º	-	4	1	-	2	1	-	-	-	-	8	
	17º	2	2	2	-	-	1	-	-	-	-	7	
	18º	1	3	4	-	-	-	-	-	1	-	9	
	19º	2	1	1	-	1	1	-	-	2	-	8	
	20º	1	2	1	-	-	2	1	-	-	-	7	
	21º	1	1	3	-	-	3	-	-	1	-	9	
	Total		30	45	37	1	13	27	2	4	17	1	177

J.I.N.: Jardín de Infantes Nucleado

J.I.I.: Jardín de Infantes Integral

J.M.: Jardín Maternal

Cuadro 9. DIRECCIÓN GENERAL DE EDUCACIÓN SUPERIOR.
Unidades educativas por tipo de establecimiento y tipo de
jornada de la unidad educativa según distrito escolar

		Tipo de establecimiento		
		E.N.S.	I.S.	Total
		Tipo de jornada de la unidad educativa	Tipo de jornada de la unidad educativa	
		Simple	Completa	
Distrito Escolar	1º	3	-	3
	2º	2	-	2
	3º	-	-	-
	4º	1	-	1
	5º	1	-	1
	6º	2	-	2
	7º	-	-	-
	8º	1	-	1
	9º	-	1	1
	10º	1	-	1
	11º	-	-	-
	12º	-	-	-
	13º	-	-	-
	14º	-	-	-
	15º	-	-	-
	16º	-	-	-
	17º	-	1	1
	18º	-	-	-
	19º	-	-	-
	20º	-	-	-
	21º	-	-	-
	Total	11	2	13

E.N.S.: Escuela Normal Superior

I.S.: Instituto Superior

8.2.1.1. Secciones

Total de secciones

Cuadro 10. Secciones por tipo de jornada de la unidad educativa según distrito escolar

		Tipo de jornada de la unidad educativa			
		Simple	Completa	Ambas	Total
Distrito Escolar	1º	66	18	28	112
	2º	92	9	-	101
	3º	36	24	20	80
	4º	21	22	36	79
	5º	60	73	9	142
	6º	63	60	27	150
	7º	40	14	65	119
	8º	86	45	13	144
	9º	68	21	34	123
	10º	45	27	51	123
	11º	46	16	22	84
	12º	30	21	46	97
	13º	32	6	35	73
	14º	-	10	54	64
	15º	12	6	57	75
	16º	12	9	57	78
	17º	49	12	29	90
	18º	58	15	39	112
	19º	40	47	17	104
	20º	24	12	40	76
	21º	48	39	12	99
	Total	928	506	691	2.125

Cuadro 11. Secciones por dependencia funcional según distrito escolar

		Dependencia funcional		
		Dirección del Área de Educación Inicial	Dirección General de Educación Superior	Total
Distrito Escolar	1º	86	26	112
	2º	91	10	101
	3º	80	-	80
	4º	70	9	79
	5º	130	12	142
	6º	141	9	150
	7º	119	-	119
	8º	134	10	144
	9º	107	16	123
	10º	118	5	123
	11º	84	-	84
	12º	97	-	97
	13º	73	-	73
	14º	64	-	64
	15º	75	-	75
	16º	78	-	78
	17º	84	6	90
	18º	112	-	112
	19º	104	-	104
	20º	76	-	76
	21º	99	-	99
	Total	2.022	103	2.125

Cuadro 12. Secciones por dependencia funcional y tipo de establecimiento según distrito escolar

Dependencia funcional											
Dirección del Área de Educación Inicial							Dirección General de Educación Superior			Total	
Tipo de establecimiento					Total	Tipo de establecimiento		Total			
J.I.N.	J.I.C.	J.I.I.	J.M.	E.I.		E.N.S.	I.S.				
Distrito Escolar	1º	39	29	6	-	12	86	26	-	26	112
	2º	74	8	-	-	9	91	10	-	10	101
	3º	46	18	-	-	16	80	-	-	-	80
	4º	36	12	13	9	-	70	9	-	9	79
	5º	28	20	31	-	51	130	12	-	12	142
	6º	41	40	16	11	33	141	9	-	9	150
	7º	56	40	14	-	9	119	-	-	-	119
	8º	62	27	20	-	25	134	10	-	10	144
	9º	50	52	5	-	-	107	-	16	16	123
	10º	66	25	14	-	13	118	5	-	5	123
	11º	46	22	6	-	10	84	-	-	-	84
	12º	46	30	12	9	-	97	-	-	-	97
	13º	47	20	6	-	-	73	-	-	-	73
	14º	44	10	-	4	6	64	-	-	-	64
	15º	50	19	-	-	6	75	-	-	-	75
	16º	44	25	9	-	-	78	-	-	-	78
	17º	60	18	6	-	-	84	-	6	6	90
	18º	57	40	-	-	15	112	-	-	-	112
	19º	40	17	7	-	40	104	-	-	-	104
	20º	46	10	20	-	-	76	-	-	-	76
	21º	28	32	15	-	24	99	-	-	-	99
	Total		1.006	514	200	33	269	2.022	81	22	103

J.I.N.: Jardín de Infantes Nucleado

J.M.: Jardín Maternal

I.S.: Instituto Superior

J.I.C.: Jardín de Infantes Común

E.I.: Escuela Infantil

J.I.I.: Jardín de Infantes Integral

E.N.S.: Escuela Normal Superior

Secciones en salas de 3 años y más

Cuadro 13. Secciones por tipo de sección y sala según distrito escolar

		Tipo de sección					
		Independiente			Múltiple (*)	Total	
		Sala					
		3	4	5			Total
Distrito Escolar	1º	22	35	46	103	3	106
	2º	25	33	37	95	-	95
	3º	11	27	31	69	1	70
	4º	12	27	31	70	-	70
	5º	25	40	45	110	2	112
	6º	29	43	44	116	-	116
	7º	23	40	44	107	3	110
	8º	35	45	47	127	2	129
	9º	29	38	45	112	3	115
	10º	22	30	39	91	18	109
	11º	11	24	31	66	10	76
	12º	25	28	27	80	8	88
	13º	8	28	36	72	1	73
	14º	11	19	22	52	6	58
	15º	18	22	27	67	3	70
	16º	8	16	19	43	31	74
	17º	15	23	31	69	17	86
	18º	23	24	28	75	28	103
	19º	14	39	42	95	-	95
	20º	12	27	32	71	5	76
	21º	21	31	35	87	-	87
		Total	399	639	739	1.777	141

(*) Se incluye la información referida a 12 secciones múltiples compartidas con salas de menos de 3 años, puesto que el instrumento de recolección de datos impide su discriminación para todas las variables presentes en esta publicación.

Cuadro 14. Secciones por tipo de jornada de la unidad educativa y turno según distrito escolar

		Tipo de jornada de la unidad educativa									
		Simple			Completa		Ambas				Total (*)
		Turno		Total	Turno Doble	Total	Turno			Total	
		Mañana	Tarde				Mañana	Tarde	Doble		
Distrito Escolar	1º	30	36	66	12	12	8	8	12	28	106
	2º	47	45	92	3	3	-	-	-	-	95
	3º	18	18	36	14	14	7	7	6	20	70
	4º	12	9	21	13	13	13	13	10	36	70
	5º	30	30	60	43	43	3	3	3	9	112
	6º	32	31	63	26	26	7	7	13	27	116
	7º	19	19	38	14	14	25	26	7	58	110
	8º	44	42	86	30	30	6	6	1	13	129
	9º	34	34	68	13	13	12	12	10	34	115
	10º	23	22	45	16	16	15	14	19	48	109
	11º	22	22	44	10	10	9	9	4	22	76
	12º	15	15	30	12	12	20	20	6	46	88
	13º	16	16	32	6	6	15	15	5	35	73
	14º	-	-	-	4	4	18	18	18	54	58
	15º	6	6	12	1	1	23	24	10	57	70
	16º	4	4	8	9	9	23	23	11	57	74
	17º	24	23	47	10	10	12	12	5	29	86
	18º	29	29	58	6	6	18	18	3	39	103
	19º	20	20	40	38	38	5	5	7	17	95
	20º	12	12	24	12	12	14	14	12	40	76
	21º	24	24	48	27	27	2	3	7	12	87
	Total		461	457	918	319	319	255	257	169	681

(*) Se incluye la información referida a 12 secciones múltiples compartidas con salas de menos de 3 años, puesto que el instrumento de recolección de datos impide su discriminación para todas las variables presentes en esta publicación.

Cuadro 15. TURNO MAÑANA. Secciones por tipo de sección y sala según distrito escolar

		Tipo de sección					
		Independiente				Múltiple (*)	Total
		Sala			Total		
		3	4	5			
Distrito Escolar	1º	7	12	18	37	1	38
	2º	13	16	18	47	-	47
	3º	3	9	12	24	1	25
	4º	5	8	12	25	-	25
	5º	6	11	15	32	1	33
	6º	11	14	14	39	-	39
	7º	7	19	17	43	1	44
	8º	12	18	19	49	1	50
	9º	11	17	17	45	1	46
	10º	7	11	13	31	7	38
	11º	4	7	18	29	2	31
	12º	12	10	9	31	4	35
	13º	3	10	18	31	-	31
	14º	2	5	9	16	2	18
	15º	7	8	12	27	2	29
	16º	2	6	8	16	11	27
	17º	5	8	16	29	7	36
	18º	10	11	12	33	14	47
	19º	3	10	12	25	-	25
	20º	3	10	12	25	1	26
	21º	6	10	10	26	-	26
	Total		139	230	291	660	56

(*) Se incluye la información referida a 12 secciones múltiples compartidas con salas de menos de 3 años, puesto que el instrumento de recolección de datos impide su discriminación para todas las variables presentes en esta publicación.

Cuadro 16. TURNO TARDE. Secciones por tipo de sección y sala según distrito escolar

		Tipo de sección					
		Independiente				Múltiple (*)	Total
		Sala			Total		
		3	4	5			
Distrito Escolar	1º	11	15	16	42	2	44
	2º	11	16	18	45	-	45
	3º	4	11	10	25	-	25
	4º	3	11	8	22	-	22
	5º	6	13	13	32	1	33
	6º	9	14	15	38	-	38
	7º	11	15	17	43	2	45
	8º	12	18	17	47	1	48
	9º	13	14	17	44	2	46
	10º	8	9	12	29	7	36
	11º	5	13	8	26	5	31
	12º	10	12	9	31	4	35
	13º	3	14	13	30	1	31
	14º	4	6	4	14	4	18
	15º	9	12	8	29	1	30
	16º	3	6	6	15	12	27
	17º	7	9	10	26	9	35
	18º	11	11	13	35	12	47
	19º	3	11	11	25	-	25
	20º	6	8	8	22	4	26
	21º	7	9	11	27	-	27
	Total		156	247	244	647	67

^(*) Se incluye la información referida a 12 secciones múltiples compartidas con salas de menos de 3 años, puesto que el instrumento de recolección de datos impide su discriminación para todas las variables presentes en esta publicación.

Cuadro 17. TURNO DOBLE. Secciones por tipo de sección y sala según distrito escolar

		Tipo de sección					
		Independiente				Múltiple (*)	Total
		Sala			Total		
		3	4	5			
Distrito Escolar	1º	4	8	12	24	-	24
	2º	1	1	1	3	-	3
	3º	4	7	9	20	-	20
	4º	4	8	11	23	-	23
	5º	13	16	17	46	-	46
	6º	9	15	15	39	-	39
	7º	5	6	10	21	-	21
	8º	11	9	11	31	-	31
	9º	5	7	11	23	-	23
	10º	7	10	14	31	4	35
	11º	2	4	5	11	3	14
	12º	3	6	9	18	-	18
	13º	2	4	5	11	-	11
	14º	5	8	9	22	-	22
	15º	2	2	7	11	-	11
	16º	3	4	5	12	8	20
	17º	3	6	5	14	1	15
	18º	2	2	3	7	2	9
	19º	8	18	19	45	-	45
	20º	3	9	12	24	-	24
	21º	8	12	14	34	-	34
	Total		104	162	204	470	18

(*) Se incluye la información referida a 12 secciones múltiples compartidas con salas de menos de 3 años, puesto que el instrumento de recolección de datos impide su discriminación para todas las variables presentes en esta publicación.

Cuadro 18. Secciones por dependencia funcional, tipo de sección y sala según distrito escolar

Dependencia funcional												
Dirección del Area de Educación Inicial						Dirección de General de Educación Superior						Total
Tipo de sección				Múltiple (*)	Total	Tipo de sección				Múltiple	Total	
Independiente			Independiente									
Sala			Sala									
3	4	5	3			4	5					
Distrito Escolar	1º	14	27	36	3	80	8	8	10	-	26	106
	2º	21	30	34	-	85	4	3	3	-	10	95
	3º	11	27	31	1	70	-	-	-	-	-	70
	4º	9	24	28	-	61	3	3	3	-	9	70
	5º	21	36	41	2	100	4	4	4	-	12	112
	6º	26	41	40	-	107	3	2	4	-	9	116
	7º	23	40	44	3	110	-	-	-	-	-	110
	8º	32	41	44	2	119	3	4	3	-	10	129
	9º	25	36	43	3	107	4	2	2	-	8	115
	10º	21	29	37	17	104	1	1	2	1	5	109
	11º	11	24	31	10	76	-	-	-	-	-	76
	12º	25	28	27	8	88	-	-	-	-	-	88
	13º	8	28	36	1	73	-	-	-	-	-	73
	14º	11	19	22	6	58	-	-	-	-	-	58
	15º	18	22	27	3	70	-	-	-	-	-	70
	16º	8	16	19	31	74	-	-	-	-	-	74
	17º	14	21	30	17	82	1	2	1	-	4	86
	18º	23	24	28	28	103	-	-	-	-	-	103
	19º	14	39	42	-	95	-	-	-	-	-	95
	20º	12	27	32	5	76	-	-	-	-	-	76
	21º	21	31	35	-	87	-	-	-	-	-	87
	Total		368	610	707	140	1.825	31	29	32	1	93

^(*) Se incluye la información referida a 12 secciones múltiples compartidas con salas de menos de 3 años, puesto que el instrumento de recolección de datos impide su discriminación para todas las variables presentes en esta publicación.

Secciones en salas de menos de 3 años

Cuadro 19. Secciones por tipo de sección según distrito escolar

		Tipo de sección		
		Independiente	Múltiple	Total (*)
Distrito Escolar	1º	6	-	6
	2º	6	-	6
	3º	10	-	10
	4º	9	-	9
	5º	30	-	30
	6º	34	-	34
	7º	9	-	9
	8º	15	-	15
	9º	8	-	8
	10º	14	-	14
	11º	7	1	8
	12º	9	-	9
	13º	-	-	-
	14º	6	-	6
	15º	5	-	5
	16º	4	-	4
	17º	4	-	4
	18º	9	-	9
	19º	9	-	9
	20º	-	-	-
	21º	12	-	12
Total		206	1	207

(*) Existen 12 secciones múltiples compartidas con salas de 3 años y más. Se excluye de este cuadro la información referida a dichas secciones, puesto que el instrumento de recolección de datos impide su discriminación para todas las variables presentes en esta publicación; en tanto que se incluye la información referida a los alumnos menores de 3 años matriculados en estas secciones.

Cuadro 20. Secciones por tipo de jornada de la unidad educativa según distrito escolar

		Tipo de jornada de la unidad educativa			
		Simple	Completa	Ambas	Total ^(*)
Distrito Escolar	1º	-	6	-	6
	2º	-	6	-	6
	3º	-	10	-	10
	4º	-	9	-	9
	5º	-	30	-	30
	6º	-	34	-	34
	7º	2	-	7	9
	8º	-	15	-	15
	9º	-	8	-	8
	10º	-	11	3	14
	11º	2	6	-	8
	12º	-	9	-	9
	13º	-	-	-	-
	14º	-	6	-	6
	15º	-	5	-	5
	16º	4	-	-	4
	17º	2	2	-	4
	18º	-	9	-	9
	19º	-	9	-	9
	20º	-	-	-	-
	21º	-	12	-	12
Total		10	187	10	207

(*) Existen 12 secciones múltiples compartidas con salas de 3 años y más. Se excluye de este cuadro la información referida a dichas secciones, puesto que el instrumento de recolección de datos impide su discriminación para todas las variables presentes en esta publicación; en tanto que se incluye la información referida a los alumnos menores de 3 años matriculados en estas secciones.

8.2.1.2. Alumnos matriculados

Total de alumnos matriculados

Cuadro 21. Alumnos matriculados por tipo de jornada de la unidad educativa según distrito escolar

		Tipo de jornada de la unidad educativa			
		Simple	Completa	Ambas	Total
Distrito Escolar	1º	1.530	410	785	2.725
	2º	2.053	145	-	2.198
	3º	837	432	527	1.796
	4º	533	456	941	1.930
	5º	1.458	1.293	258	3.009
	6º	1.459	840	755	3.054
	7º	854	330	1.233	2.417
	8º	1.786	613	288	2.687
	9º	1.454	386	764	2.604
	10º	918	428	1.084	2.430
	11º	1.034	262	566	1.862
	12º	677	341	1.036	2.054
	13º	840	144	762	1.746
	14º	-	237	1.209	1.446
	15º	261	104	1.131	1.496
	16º	261	215	1.243	1.719
	17º	1.193	290	660	2.143
	18º	1.157	123	782	2.062
	19º	1.027	1.103	414	2.544
	20º	534	296	929	1.759
	21º	1.297	871	306	2.474
	Total	21.163	9.319	15.673	46.155

Cuadro 22. Alumnos matriculados por tipo de jornada de la unidad educativa según centro de gestión y participación

		Tipo de jornada de la unidad educativa			
		Simple	Completa	Ambas	Total
Centro de Gestión y Participación	1	1.070	704	1.003	2.777
	2 Norte	656	145	-	801
	2 Sur	1.315	467	362	2.144
	3	1.429	1.066	732	3.227
	4	1.049	1.056	1.169	3.274
	5	1.115	821	859	2.795
	6	2.943	472	347	3.762
	7	1.858	766	1.463	4.087
	8	2.544	1.771	618	4.933
	9	534	-	1.195	1.729
	10	1.949	413	1.504	3.866
	11	703	367	2.744	3.814
	12	1.070	462	1.866	3.398
	13	370	285	788	1.443
	14 Este	1.142	251	596	1.989
	14 Oeste	1.416	273	427	2.116
	Total	21.163	9.319	15.673	46.155

**Cuadro 23. Alumnos matriculados por dependencia funcional
según distrito escolar**

Dependencia funcional				
		Dirección del Área de Educación Inicial	Dirección General de Educación Superior	Total
Distrito Escolar	1º	2.121	604	2.725
	2º	2.005	193	2.198
	3º	1.796	-	1.796
	4º	1.743	187	1.930
	5º	2.751	258	3.009
	6º	2.843	211	3.054
	7º	2.417	-	2.417
	8º	2.530	157	2.687
	9º	2.331	273	2.604
	10º	2.355	75	2.430
	11º	1.862	-	1.862
	12º	2.054	-	2.054
	13º	1.746	-	1.746
	14º	1.446	-	1.446
	15º	1.496	-	1.496
	16º	1.719	-	1.719
	17º	2.014	129	2.143
	18º	2.062	-	2.062
	19º	2.544	-	2.544
	20º	1.759	-	1.759
	21º	2.474	-	2.474
	Total	44.068	2.087	46.155

Cuadro 24. Alumnos matriculados por dependencia funcional y tipo de establecimiento según distrito escolar

Dependencia funcional											
Dirección del Área de Educación Inicial						Dirección General de Educación Superior				Total	
Tipo de establecimiento					Total	Tipo de establecimiento		Total			
J.I.N.	J.I.C.	J.I.I.	J.M.	E.I.		E.N.S.	I.S.				
Distrito Escolar	1º	1.020	691	138	-	272	2.121	604	-	604	2.725
	2º	1.683	177	-	-	145	2.005	193	-	193	2.198
	3º	1.104	487	-	-	205	1.796	-	-	-	1.796
	4º	941	346	378	78	-	1.743	187	-	187	1.930
	5º	675	525	814	-	737	2.751	258	-	258	3.009
	6º	947	1.056	415	82	343	2.843	211	-	211	3.054
	7º	1.124	854	330	-	109	2.417	-	-	-	2.417
	8º	1.315	602	409	-	204	2.530	157	-	157	2.687
	9º	1.048	1.170	113	-	-	2.331	-	273	273	2.604
	10º	1.384	543	285	-	143	2.355	75	-	75	2.430
	11º	1.090	510	144	-	118	1.862	-	-	-	1.862
	12º	1.036	677	273	68	-	2.054	-	-	-	2.054
	13º	1.092	510	144	-	-	1.746	-	-	-	1.746
	14º	950	259	-	88	149	1.446	-	-	-	1.446
	15º	977	415	-	-	104	1.496	-	-	-	1.496
	16º	965	539	215	-	-	1.719	-	-	-	1.719
	17º	1.386	467	161	-	-	2.014	-	129	129	2.143
	18º	1.098	841	-	-	123	2.062	-	-	-	2.062
	19º	971	470	202	-	901	2.544	-	-	-	2.544
	20º	1.038	213	508	-	-	1.759	-	-	-	1.759
	21º	734	869	401	-	470	2.474	-	-	-	2.474
	Total		22.578	12.221	4.930	316	4.023	44.068	1.685	402	2.087

J.I.N.: Jardín de Infantes Nucleado

J.M.: Jardín Maternal

I.S.: Instituto Superior

J.I.C.: Jardín de Infantes Común

E.I.: Escuela Infantil

J.I.I.: Jardín de Infantes Integral

E.N.S.: Escuela Normal Superior

Cuadro 25. Alumnos matriculados por dependencia funcional y tipo de establecimiento según centro de gestión y participación

Dependencia funcional											
Dirección del Área de Educación Inicial						Dirección General de Educación Superior				Total	
Tipo de establecimiento					Total	Tipo de establecimiento		Total			
J.I.N.	J.I.C.	J.I.I.	J.M.	E.I.		E.N.S.	I.S.				
Centro de Gestión y Participación	1	1.135	978	-	-	477	2.590	187	-	187	2.777
	2 Norte	210	177	-	-	145	532	269	-	269	801
	2 Sur	1.209	327	124	-	343	2.003	141	-	141	2.144
	3	1.306	597	779	78	209	2.969	258	-	258	3.227
	4	968	781	704	82	528	3.063	211	-	211	3.274
	5	1.147	827	202	-	619	2.795	-	-	-	2.795
	6	2.269	711	472	-	109	3.561	201	-	201	3.762
	7	2.096	1.225	698	68	-	4.087	-	-	-	4.087
	8	1.301	1.649	909	-	1.074	4.933	-	-	-	4.933
	9	1.516	213	-	-	-	1.729	-	-	-	1.729
	10	2.067	1.386	161	-	123	3.737	-	129	129	3.866
	11	2.945	502	130	88	149	3.814	-	-	-	3.814
	12	2.065	871	215	-	247	3.398	-	-	-	3.398
	13	735	348	285	-	-	1.368	75	-	75	1.443
	14 Este	798	597	251	-	-	1.646	343	-	343	1.989
14 Oeste	811	1.032	-	-	-	1.843	-	273	273	2.116	
Total		22.578	12.221	4.930	316	4.023	44.068	1.685	402	2.087	46.155

J.I.N.: Jardín de Infantes Nucleado

J.M.: Jardín Maternal

I.S.: Instituto Superior

J.I.C.: Jardín de Infantes Común

E.I.: Escuela Infantil

J.I.I.: Jardín de Infantes Integral

E.N.S.: Escuela Normal Superior

Cuadro 26. Alumnos matriculados por edad según distrito escolar

		Edad					
		Menores de 3 años	3 años	4 años	5 años	6 años	Total
Distrito Escolar	1º	89	537	938	1.158	3	2.725
	2º	72	514	733	877	2	2.198
	3º	90	259	668	779	0	1.796
	4º	78	284	727	841	0	1.930
	5º	261	589	1.007	1.146	6	3.009
	6º	240	626	1.045	1.142	1	3.054
	7º	114	502	832	969	0	2.417
	8º	71	676	926	1.013	1	2.687
	9º	105	620	877	1.001	1	2.604
	10º	178	557	807	886	2	2.430
	11º	106	265	663	826	2	1.862
	12º	68	515	695	774	2	2.054
	13º	0	183	693	868	2	1.746
	14º	127	307	489	522	1	1.446
	15º	75	343	504	573	1	1.496
	16º	100	389	590	635	5	1.719
	17º	79	442	752	869	1	2.143
	18º	95	581	651	728	7	2.062
	19º	88	332	974	1.150	0	2.544
	20º	0	290	713	753	3	1.759
	21º	130	496	842	1.006	0	2.474
	Total	2.166	9.307	16.126	18.516	40	46.155

Cuadro 27. Alumnos matriculados por dependencia funcional y tipo de establecimiento según edad

		Dependencia funcional									
		Dirección del Área de Educación Inicial					Dirección General de Educación Superior				Total
							Tipo de establecimiento		Total	Tipo de establecimiento	
		J.I.N.	J.I.C.	J.I.I.	J.M.	E.I.				E.N.S.	
Edad	Menores de 3 años	96	234	22	288	1.388	2.028	0	138	138	2.166
	3 años	3.895	2.873	1.065	28	886	8.747	467	93	560	9.307
	4 años	8.349	4.407	1.841	0	872	15.469	565	92	657	16.126
	5 años	10.215	4.696	2.000	0	876	17.787	650	79	729	18.516
	6 años	23	11	2	0	1	37	3	0	3	40
	Total	22.578	12.221	4.930	316	4.023	44.068	1.685	402	2.087	46.155

J.I.N.: Jardín de Infantes Nucleado

J.M.: Jardín Maternal

I.S.: Instituto Superior

J.I.C.: Jardín de Infantes Común

E.I.: Escuela Infantil

J.I.I.: Jardín de Infantes Integral

E.N.S.: Escuela Normal Superior

Cuadro 28. Distribución porcentual de los alumnos matriculados por país de origen según distrito escolar

		País de origen							Total %	Total	
		Argentina	Bolivia	Brasil	Chile	Paraguay	Perú	Uruguay			Otros
Distrito Escolar	1º	94,8	1,0	0,1	0,1	1,5	1,7	0,2	0,6	100,0	2.725
	2º	96,0	0,3	0,0	0,0	0,3	2,7	0,2	0,5	100,0	2.198
	3º	94,7	0,2	0,2	0,0	1,2	2,6	0,2	0,9	100,0	1.796
	4º	96,8	0,3	0,1	0,0	1,3	0,9	0,4	0,2	100,0	1.930
	5º	96,1	0,5	0,1	0,0	2,1	1,0	0,1	0,1	100,0	3.009
	6º	97,1	0,6	0,0	0,0	0,3	1,6	0,0	0,4	100,0	3.054
	7º	97,1	0,5	0,2	0,0	0,6	1,0	0,3	0,3	100,0	2.417
	8º	96,1	1,7	0,0	0,0	0,4	1,0	0,2	0,6	100,0	2.687
	9º	96,9	0,4	0,0	0,1	0,7	1,0	0,3	0,6	100,0	2.604
	10º	97,4	0,1	0,1	0,1	0,5	0,9	0,2	0,7	100,0	2.430
	11º	93,0	5,0	0,0	0,1	0,9	0,7	0,2	0,2	100,0	1.862
	12º	93,5	3,9	0,4	0,0	0,3	1,6	0,0	0,3	100,0	2.054
	13º	94,3	4,0	0,2	0,1	0,5	0,6	0,1	0,2	100,0	1.746
	14º	96,3	0,4	0,1	0,0	0,6	1,9	0,6	0,1	100,0	1.446
	15º	98,8	0,1	0,1	0,0	0,5	0,3	0,1	0,1	100,0	1.496
	16º	98,3	0,2	0,2	0,1	0,5	0,6	0,0	0,1	100,0	1.719
	17º	98,2	0,5	0,1	0,1	0,3	0,5	0,0	0,3	100,0	2.143
	18º	96,9	1,3	0,2	0,1	0,2	0,9	0,1	0,3	100,0	2.062
	19º	92,1	5,4	0,0	0,0	1,6	0,9	0,0	0,0	100,0	2.544
	20º	95,0	2,5	0,0	0,0	2,2	0,2	0,1	0,0	100,0	1.759
	21º	97,3	1,5	0,0	0,0	1,0	0,2	0,0	0,0	100,0	2.474
	Total		96,1	1,4	0,1	0,0	0,8	1,1	0,2	0,3	100,0

Cuadro 29. Distribución porcentual de los alumnos integrados a la educación común por tipo de problemática atendida según distrito escolar (*)

Tipo de problemática atendida											
Mental		Física				Desviaciones normales de la inteligencia	Múltiple	Total %	Total		
Leve	Moderado	Sensorial		Motora	Orgánico funcional						
		Ciegos y amblíopes	Sordos e hipoacúsicos								
Distrito Escolar	1º	0,0	0,0	0,0	0,0	0,0	0,0	0,0	0,0	0	
	2º	0,0	0,0	0,0	0,0	0,0	0,0	0,0	0,0	0	
	3º	0,0	0,0	0,0	0,0	0,0	0,0	0,0	0,0	0	
	4º	0,0	0,0	0,0	0,0	0,0	0,0	0,0	0,0	0	
	5º	0,0	0,0	0,0	0,0	0,0	0,0	0,0	0,0	0	
	6º	0,0	100,0	0,0	0,0	0,0	0,0	0,0	100,0	27	
	7º	0,0	0,0	0,0	0,0	0,0	0,0	0,0	0,0	0	
	8º	14,3	0,0	85,7	0,0	0,0	0,0	0,0	100,0	7	
	9º	30,6	38,9	2,8	0,0	5,6	11,1	0,0	11,1	100,0	36
	10º	0,0	0,0	0,0	0,0	100,0	0,0	0,0	0,0	100,0	3
	11º	0,0	0,0	0,0	0,0	0,0	0,0	0,0	0,0	0,0	0
	12º	0,0	0,0	0,0	0,0	0,0	0,0	0,0	0,0	0,0	0
	13º	0,0	0,0	0,0	0,0	0,0	0,0	0,0	0,0	0,0	0
	14º	0,0	0,0	0,0	0,0	0,0	0,0	0,0	0,0	0,0	0
	15º	0,0	0,0	0,0	0,0	0,0	0,0	0,0	0,0	0,0	0
	16º	0,0	100,0	0,0	0,0	0,0	0,0	0,0	0,0	100,0	15
	17º	0,0	55,6	0,0	0,0	0,0	0,0	0,0	44,4	100,0	9
	18º	73,3	0,0	0,0	20,0	6,7	0,0	0,0	0,0	100,0	15
	19º	45,5	54,5	0,0	0,0	0,0	0,0	0,0	0,0	100,0	11
	20º	0,0	0,0	0,0	0,0	0,0	0,0	0,0	0,0	0,0	0
	21º	0,0	0,0	0,0	0,0	0,0	0,0	0,0	0,0	0,0	0
	Total	22,8	54,5	5,7	2,4	4,9	3,3	0,0	6,5	100,0	123

(*) El tipo de establecimiento hace referencia de la escuela especial de la que provienen los alumnos.

Alumnos matriculados en salas de 3 años y más

Cuadro 30. Alumnos matriculados por sala según distrito escolar

		Sala			Total
		3	4	5	
Distrito Escolar	1º	517	938	1.181	2.636
	2º	514	735	877	2.126
	3º	258	669	779	1.706
	4º	284	727	841	1.852
	5º	589	1.007	1.152	2.748
	6º	626	1.045	1.143	2.814
	7º	502	832	969	2.303
	8º	676	926	1.014	2.616
	9º	620	877	1.002	2.499
	10º	557	807	888	2.252
	11º	265	663	828	1.756
	12º	516	694	776	1.986
	13º	183	694	869	1.746
	14º	307	489	523	1.319
	15º	343	504	574	1.421
	16º	389	590	640	1.619
	17º	442	752	870	2.064
	18º	583	653	733	1.969
	19º	332	974	1.150	2.456
	20º	290	713	756	1.759
	21º	496	842	1.006	2.344
	Total	9.289	16.131	18.571	43.991

Cuadro 31. Alumnas matriculadas mujeres por sala según distrito escolar

		Sala			Total
		3	4	5	
Distrito Escolar	1º	242	460	593	1.295
	2º	259	366	436	1.061
	3º	125	333	388	846
	4º	145	363	413	921
	5º	294	497	587	1.378
	6º	316	522	558	1.396
	7º	243	430	465	1.138
	8º	337	460	510	1.307
	9º	293	431	508	1.232
	10º	284	406	455	1.145
	11º	146	312	399	857
	12º	264	357	387	1.008
	13º	96	352	437	885
	14º	147	252	237	636
	15º	145	242	295	682
	16º	197	281	311	789
	17º	237	365	415	1.017
	18º	278	324	379	981
	19º	173	477	539	1.189
	20º	135	356	371	862
	21º	270	402	493	1.165
	Total	4.626	7.988	9.176	21.790

Cuadro 32. Alumnos matriculados varones por sala según distrito escolar

		Sala			Total
		3	4	5	
Distrito Escolar	1º	275	478	588	1.341
	2º	255	369	441	1.065
	3º	133	336	391	860
	4º	139	364	428	931
	5º	295	510	565	1.370
	6º	310	523	585	1.418
	7º	259	402	504	1.165
	8º	339	466	504	1.309
	9º	327	446	494	1.267
	10º	273	401	433	1.107
	11º	119	351	429	899
	12º	252	337	389	978
	13º	87	342	432	861
	14º	160	237	286	683
	15º	198	262	279	739
	16º	192	309	329	830
	17º	205	387	455	1.047
	18º	305	329	354	988
	19º	159	497	611	1.267
	20º	155	357	385	897
	21º	226	440	513	1.179
Total		4.663	8.143	9.395	22.201

Cuadro 33. Alumnos matriculados por tipo de sección y sala según distrito escolar

		Tipo de sección						
		Independientes				Múltiple	Total	
		Sala			Total			
		3	4	5				
Distrito Escolar	1º	495	896	1.172	2.563	73	2.636	
	2º	514	735	877	2.126	-	2.126	
	3º	258	662	768	1.688	18	1.706	
	4º	284	727	841	1.852	-	1.852	
	5º	567	979	1.152	2.698	50	2.748	
	6º	626	1.045	1.143	2.814	-	2.814	
	7º	489	807	945	2.241	62	2.303	
	8º	663	900	1.014	2.577	39	2.616	
	9º	610	840	986	2.436	63	2.499	
	10º	477	650	763	1.890	362	2.252	
	11º	234	548	753	1.535	221	1.756	
	12º	516	656	653	1.825	161	1.986	
	13º	177	676	869	1.722	24	1.746	
	14º	259	425	494	1.178	141	1.319	
	15º	343	465	547	1.355	66	1.421	
	16º	192	351	416	959	660	1.619	
	17º	350	566	756	1.672	392	2.064	
	18º	441	491	569	1.501	468	1.969	
	19º	332	974	1.150	2.456	-	2.456	
	20º	270	630	738	1.638	121	1.759	
	21º	496	842	1.006	2.344	-	2.344	
	Total		8.593	14.865	17.612	41.070	2.921	43.991

Cuadro 34. Alumnos matriculados por tipo de jornada de la unidad educativa y turno según distrito escolar

		Tipo de jornada de la unidad educativa									
		Simple			Completa		Ambas				Total
		Turno		Total	Turno	Total	Turno			Total	
		Mañana	Tarde				Mañana	Tarde	Doble		
Distrito Escolar	1º	696	834	1.530	321	321	218	219	348	785	2.636
	2º	1.036	1.017	2.053	73	73	-	-	-	-	2.126
	3º	417	420	837	342	342	178	181	168	527	1.706
	4º	294	239	533	378	378	320	336	285	941	1.852
	5º	732	726	1.458	1.032	1.032	79	88	91	258	2.748
	6º	735	724	1.459	600	600	195	196	364	755	2.814
	7º	410	403	813	330	330	495	499	166	1.160	2.303
	8º	921	865	1.786	542	542	131	131	26	288	2.616
	9º	734	720	1.454	281	281	254	266	244	764	2.499
	10º	459	459	918	319	319	298	280	437	1.015	2.252
	11º	505	491	996	194	194	231	231	104	566	1.756
	12º	340	337	677	273	273	434	446	156	1.036	1.986
	13º	420	420	840	144	144	317	337	108	762	1.746
	14º	-	-	-	110	110	387	397	425	1.209	1.319
	15º	126	135	261	29	29	458	463	210	1.131	1.421
	16º	89	91	180	215	215	481	467	276	1.224	1.619
	17º	594	555	1.149	257	257	270	256	132	658	2.064
	18º	575	566	1.141	64	64	355	331	78	764	1.969
	19º	524	503	1.027	1.015	1.015	118	119	177	414	2.456
	20º	263	271	534	296	296	311	319	299	929	1.759
	21º	647	650	1.297	741	741	48	75	183	306	2.344
	Total		10.517	10.426	20.943	7.556	7.556	5.578	5.637	4.277	15.492

Cuadro 35.TURNO MAÑANA. Alumnos matriculados por tipo de sección y sala según distrito escolar

		Tipo de sección					
		Independiente				Múltiple	Total
		Sala			Total		
		3	4	5			
Distrito Escolar	1º	157	285	448	890	24	914
	2º	256	348	432	1.036	-	1.036
	3º	67	223	287	577	18	595
	4º	112	203	299	614	-	614
	5º	129	276	381	786	25	811
	6º	227	354	349	930	-	930
	7º	153	367	364	884	21	905
	8º	241	366	425	1.032	20	1.052
	9º	250	367	357	974	14	988
	10º	149	231	243	623	134	757
	11º	86	172	433	691	45	736
	12º	230	235	222	687	87	774
	13º	67	242	428	737	-	737
	14º	43	108	189	340	47	387
	15º	132	165	240	537	47	584
	16º	45	127	179	351	219	570
	17º	122	204	376	702	162	864
	18º	199	237	258	694	236	930
	19º	75	254	313	642	-	642
	20º	65	219	266	550	24	574
	21º	139	267	289	695	-	695
	Total		2.944	5.250	6.778	14.972	1.123

Cuadro 36.TURNO TARDE. Alumnos matriculados por tipo de sección y sala según distrito escolar

		Tipo de sección					
		Independiente				Múltiple	Total
		Sala			Total		
		3	4	5			
Distrito Escolar	1º	229	387	388	1.004	49	1.053
	2º	232	363	422	1.017	-	1.017
	3º	93	260	248	601	-	601
	4º	69	288	218	575	-	575
	5º	133	326	330	789	25	814
	6º	197	344	379	920	-	920
	7º	232	292	337	861	41	902
	8º	243	357	377	977	19	996
	9º	269	308	360	937	49	986
	10º	181	194	220	595	144	739
	11º	105	305	196	606	116	722
	12º	221	278	210	709	74	783
	13º	66	340	327	733	24	757
	14º	87	128	88	303	94	397
	15º	163	256	160	579	19	598
	16º	70	119	128	317	241	558
	17º	154	223	233	610	201	811
	18º	217	232	268	717	180	897
	19º	72	250	300	622	-	622
	20º	130	179	184	493	97	590
	21º	161	247	317	725	-	725
	Total		3.324	5.676	5.690	14.690	1.373

Cuadro 37.TURNO DOBLE. Alumnos matriculados por tipo de sección y sala según distrito escolar

		Tipo de sección					
		Independiente				Múltiple	Total
		Sala			Total		
		3	4	5			
Distrito Escolar	1º	109	224	336	669	-	669
	2º	26	24	23	73	-	73
	3º	98	179	233	510	-	510
	4º	103	236	324	663	-	663
	5º	305	377	441	1.123	-	1.123
	6º	202	347	415	964	-	964
	7º	104	148	244	496	-	496
	8º	179	177	212	568	-	568
	9º	91	165	269	525	-	525
	10º	147	225	300	672	84	756
	11º	43	71	124	238	60	298
	12º	65	143	221	429	-	429
	13º	44	94	114	252	-	252
	14º	129	189	217	535	-	535
	15º	48	44	147	239	-	239
	16º	77	105	109	291	200	491
	17º	74	139	147	360	29	389
	18º	25	22	43	90	52	142
	19º	185	470	537	1.192	-	1.192
	20º	75	232	288	595	-	595
	21º	196	328	400	924	-	924
	Total		2.325	3.939	5.144	11.408	425

Cuadro 38. Alumnos matriculados por edad según distrito escolar

		Edad					
		Menores de 3 años	3 años	4 años	5 años	6 años	Total
Distrito Escolar	1º	0	537	938	1.158	3	2.636
	2º	0	514	733	877	2	2.126
	3º	0	259	668	779	0	1.706
	4º	0	284	727	841	0	1.852
	5º	0	589	1.007	1.146	6	2.748
	6º	0	626	1.045	1.142	1	2.814
	7º	0	502	832	969	0	2.303
	8º	0	676	926	1.013	1	2.616
	9º	0	620	877	1.001	1	2.499
	10º	0	557	807	886	2	2.252
	11º	0	265	663	826	2	1.756
	12º	0	515	695	774	2	1.986
	13º	0	183	693	868	2	1.746
	14º	0	307	489	522	1	1.319
	15º	0	343	504	573	1	1.421
	16º	0	389	590	635	5	1.619
	17º	0	442	752	869	1	2.064
	18º	2	581	651	728	7	1.969
	19º	0	332	974	1.150	0	2.456
	20º	0	290	713	753	3	1.759
	21º	0	496	842	1.006	0	2.344
	Total	2	9.307	16.126	18.516	40	43.991

Cuadro 39. Alumnas matriculadas mujeres por edad según distrito escolar

		Edad					Total
		Menores de 3 años	3 años	4 años	5 años	6 años	
Distrito Escolar	1º	0	252	467	575	1	1.295
	2º	0	259	366	435	1	1.061
	3º	0	125	333	388	0	846
	4º	0	145	363	413	0	921
	5º	0	294	496	586	2	1.378
	6º	0	316	522	558	0	1.396
	7º	0	243	430	465	0	1.138
	8º	0	337	460	510	0	1.307
	9º	0	293	431	507	1	1.232
	10º	0	284	416	444	1	1.145
	11º	0	146	312	397	2	857
	12º	0	263	358	387	0	1.008
	13º	0	96	351	437	1	885
	14º	0	147	252	237	0	636
	15º	0	145	240	297	0	682
	16º	0	197	281	308	3	789
	17º	0	237	365	414	1	1.017
	18º	1	277	323	377	3	981
	19º	0	173	477	539	0	1.189
	20º	0	135	356	370	1	862
	21º	0	270	409	486	0	1.165
	Total	1	4.634	8.008	9.130	17	21.790

Cuadro 40. Alumnos matriculados varones por edad según distrito escolar

		Edad					Total
		Menores de 3 años	3 años	4 años	5 años	6 años	
Distrito Escolar	1º	0	285	471	583	2	1.341
	2º	0	255	367	442	1	1.065
	3º	0	134	335	391	0	860
	4º	0	139	364	428	0	931
	5º	0	295	511	560	4	1.370
	6º	0	310	523	584	1	1.418
	7º	0	259	402	504	0	1.165
	8º	0	339	466	503	1	1.309
	9º	0	327	446	494	0	1.267
	10º	0	273	391	442	1	1.107
	11º	0	119	351	429	0	899
	12º	0	252	337	387	2	978
	13º	0	87	342	431	1	861
	14º	0	160	237	285	1	683
	15º	0	198	264	276	1	739
	16º	0	192	309	327	2	830
	17º	0	205	387	455	0	1.047
	18º	1	304	328	351	4	988
	19º	0	159	497	611	0	1.267
	20º	0	155	357	383	2	897
	21º	0	226	433	520	0	1.179
	Total	1	4.673	8.118	9.386	23	22.201

Cuadro 41. Alumnos matriculados por dependencia funcional y sala según distrito escolar

		Dependencia funcional								
		Dirección del Area de Educación Inicial				Dirección de General de Educación Superior				Total
		Sala			Total	Sala			Total	
		3	4	5		3	4	5		
Distrito Escolar	1º	361	741	930	2.032	156	197	251	604	2.636
	2º	458	663	812	1.933	56	72	65	193	2.126
	3º	258	669	779	1.706	-	-	-	-	1.706
	4º	226	661	778	1.665	58	66	63	187	1.852
	5º	509	920	1061	2.490	80	87	91	258	2.748
	6º	572	990	1041	2.603	54	55	102	211	2.814
	7º	502	832	969	2.303	-	-	-	-	2.303
	8º	633	864	962	2.459	43	62	52	157	2.616
	9º	552	825	954	2.331	68	52	48	168	2.499
	10º	537	781	859	2.177	20	26	29	75	2.252
	11º	265	663	828	1.756	-	-	-	-	1.756
	12º	516	694	776	1.986	-	-	-	-	1.986
	13º	183	694	869	1.746	-	-	-	-	1.746
	14º	307	489	523	1.319	-	-	-	-	1.319
	15º	343	504	574	1.421	-	-	-	-	1.421
	16º	389	590	640	1.619	-	-	-	-	1.619
	17º	417	712	839	1.968	25	40	31	96	2.064
	18º	583	653	733	1.969	-	-	-	-	1.969
	19º	332	974	1150	2.456	-	-	-	-	2.456
	20º	290	713	756	1.759	-	-	-	-	1.759
	21º	496	842	1006	2.344	-	-	-	-	2.344
	Total		8.729	15.474	17.839	42.042	560	657	732	1.949

Alumnos matriculados en salas de menos de 3 años

Cuadro 42. Alumnos matriculados por tipo de jornada de la unidad educativa según distrito escolar

		Tipo de jornada de la unidad educativa			
		Simple	Completa	Ambas	Total ^(*)
Distrito Escolar	1º	-	89	-	89
	2º	-	72	-	72
	3º	-	90	-	90
	4º	-	78	-	78
	5º	-	261	-	261
	6º	-	240	-	240
	7º	41	-	73	114
	8º	-	71	-	71
	9º	-	105	-	105
	10º	-	109	69	178
	11º	38	68	-	106
	12º	-	68	-	68
	13º	-	-	-	-
	14º	-	127	-	127
	15º	-	75	-	75
	16º	81	-	19	100
	17º	44	33	2	79
	18º	16	59	18	93
	19º	-	88	-	88
	20º	-	-	-	-
	21º	-	130	-	130
Total		220	1.763	181	2.164

(*) Existen 12 secciones múltiples compartidas con salas de 3 años y más. Se excluye de los cuadros correspondientes la información referida a dichas secciones, puesto que el instrumento de recolección de datos impide su discriminación para todas las variables presentes en esta publicación; en tanto que se incluye en este cuadro la información referida a los alumnos menores de 3 años matriculados en estas secciones.

Cuadro 43. Alumnos matriculados por edad según distrito escolar

		Edad			Total (*)
		Menores de 1 año	1 año	2 años	
Distrito Escolar	1º	11	31	47	89
	2º	23	21	28	72
	3º	23	26	41	90
	4º	19	26	33	78
	5º	60	46	155	261
	6º	65	80	95	240
	7º	17	16	81	114
	8º	21	22	28	71
	9º	9	34	62	105
	10º	27	41	110	178
	11º	18	19	69	106
	12º	17	21	30	68
	13º	-	-	-	-
	14º	24	47	56	127
	15º	14	30	31	75
	16º	0	0	100	100
	17º	0	0	79	79
	18º	17	17	59	93
	19º	26	31	31	88
	20º	-	-	-	-
	21º	20	28	82	130
Total		411	536	1.217	2.164

(*) Existen 12 secciones múltiples compartidas con salas de 3 años y más. Se excluye de los cuadros correspondientes la información referida a dichas secciones, puesto que el instrumento de recolección de datos impide su discriminación para todas las variables presentes en esta publicación; en tanto que se incluye en este cuadro la información referida a los alumnos menores de 3 años matriculados en estas secciones.

Cuadro 44. Alumnas matriculadas mujeres por edad según distrito escolar

		Edad			Total (*)
		Menores de 1 año	1 año	2 años	
Distrito Escolar	1º	2	21	23	46
	2º	11	11	16	38
	3º	14	8	17	39
	4º	10	15	20	45
	5º	33	22	72	127
	6º	24	45	40	109
	7º	8	7	51	66
	8º	11	11	13	35
	9º	5	14	31	50
	10º	8	20	56	84
	11º	9	10	34	53
	12º	3	9	16	28
	13º	-	-	-	-
	14º	15	23	23	61
	15º	6	18	15	39
	16º	0	0	50	50
	17º	0	0	33	33
	18º	10	11	31	52
	19º	12	16	16	44
	20º	-	-	-	-
	21º	8	14	35	57
Total		189	275	592	1.056

(*) Existen 12 secciones múltiples compartidas con salas de 3 años y más. Se excluye de los cuadros correspondientes la información referida a dichas secciones, puesto que el instrumento de recolección de datos impide su discriminación para todas las variables presentes en esta publicación; en tanto que se incluye en este cuadro la información referida a los alumnos menores de 3 años matriculados en estas secciones.

Cuadro 45. Alumnos matriculados varones por edad según distrito escolar

		Edad			Total (*)
		Menores de 1 año	1 año	2 años	
Distrito Escolar	1º	9	10	24	43
	2º	12	10	12	34
	3º	9	18	24	51
	4º	9	11	13	33
	5º	27	24	83	134
	6º	41	35	55	131
	7º	9	9	30	48
	8º	10	11	15	36
	9º	4	20	31	55
	10º	19	21	54	94
	11º	9	9	35	53
	12º	14	12	14	40
	13º	-	-	-	-
	14º	9	24	33	66
	15º	8	12	16	36
	16º	0	0	50	50
	17º	0	0	46	46
	18º	7	6	28	41
	19º	14	15	15	44
	20º	-	-	-	-
	21º	12	14	47	73
Total		222	261	625	1.108

(*) Existen 12 secciones múltiples compartidas con salas de 3 años y más. Se excluye de los cuadros correspondientes la información referida a dichas secciones, puesto que el instrumento de recolección de datos impide su discriminación para todas las variables presentes en esta publicación; en tanto que se incluye en este cuadro la información referida a los alumnos menores de 3 años matriculados en estas secciones.

8.2.1.3. Cargos

**Cuadro 46. Total de cargos docentes de la planta orgánico-funcional (P.O.F.)
por tipo de función según distrito escolar**

		Tipo de función ^(*)				
		Dirección y gestión	Frente a alumnos	Maestros de apoyo	Otros cargos	Total
Distrito Escolar	1º	28	198	39	4	269
	2º	18	167	9	8	202
	3º	21	135	27	0	183
	4º	23	141	23	12	199
	5º	37	263	65	10	375
	6º	36	281	63	6	386
	7º	27	203	21	2	253
	8º	30	238	54	4	326
	9º	33	215	35	16	299
	10º	31	225	39	14	309
	11º	24	122	19	2	167
	12º	29	162	18	2	211
	13º	20	109	18	0	147
	14º	18	154	30	6	208
	15º	21	141	12	10	184
	16º	22	131	24	0	177
	17º	20	147	18	0	185
	18º	25	173	8	0	206
	19º	25	205	60	4	294
	20º	20	129	24	0	173
	21º	26	213	37	0	276
Total		534	3.752	643	100	5.029

(*)

Tipo de función			
Dirección y gestión	Frente a alumnos	De apoyo	Otros
Director/Regente Vicedirector Secretario	Maestro de ciclo/ sala Maestro de materias especiales	Maestro Auxiliar de sala Preceptor/ celador	Esta categoría no especifica tipo de cargo

Cuadro 47. Cargos docentes cubiertos de la planta orgánico funcional (P.O.F) por dependencia funcional y situación de revista según distrito escolar

Dependencia funcional								
Dirección del Area de Educación Inicial				Dirección General de Educación Superior				Total
Situación de revista		Total	Situación de revista		Total			
Titular	Interino		Titular	Interino				
Distrito Escolar	1º	197	19	216	18	35	53	269
	2º	129	53	182	10	7	17	199
	3º	137	43	180	-	-	-	180
	4º	134	49	183	6	10	16	199
	5º	228	125	353	13	9	22	375
	6º	196	174	370	11	5	16	386
	7º	213	40	253	-	-	-	253
	8º	248	58	306	20	0	20	326
	9º	203	27	230	28	41	69	299
	10º	233	66	299	5	5	10	309
	11º	136	31	167	-	-	-	167
	12º	178	33	211	-	-	-	211
	13º	138	9	147	-	-	-	147
	14º	117	91	208	-	-	-	208
	15º	134	48	182	-	-	-	182
	16º	165	12	177	-	-	-	177
	17º	157	6	163	12	10	22	185
	18º	162	44	206	-	-	-	206
	19º	183	111	294	-	-	-	294
	20º	121	51	172	-	-	-	172
	21º	162	114	276	-	-	-	276
Total		3.571	1.204	4.775	123	122	245	5.020

Cuadro 48. DIRECCIÓN DEL ÁREA DE EDUCACIÓN INICIAL. Porcentaje de cargos docentes cubiertos y total de cargos docentes de la planta orgánico-funcional (P.O.F.) por tipo de establecimiento según distrito escolar

		Tipo de establecimiento										% C.D.Cub.		Total C.D.	
		J.I.N.		J.I.C.		J.I.I.		J.M.		E.I.					
		% C.D.Cub.	Total C.D.	% C.D.Cub.	Total C.D.	% C.D.Cub.	Total C.D.	% C.D.Cub.	Total C.D.	% C.D.Cub.	Total C.D.				
Distrito Escolar	1º	100,0	85	100,0	56	100,0	25	-	-	100,0	50	100,0	216		
	2º	100,0	119	100,0	12	-	-	-	-	96,2	53	98,9	184		
	3º	100,0	84	98,3	60	-	-	-	-	94,9	39	98,4	183		
	4º	100,0	80	100,0	20	100,0	49	100,0	34	-	-	100,0	183		
	5º	100,0	42	100,0	33	100,0	111	-	-	100,0	167	100,0	353		
	6º	100,0	79	100,0	85	100,0	65	100,0	33	100,0	108	100,0	370		
	7º	100,0	109	100,0	67	100,0	53	-	-	100,0	24	100,0	253		
	8º	100,0	97	100,0	47	100,0	92	-	-	100,0	70	100,0	306		
	9º	100,0	96	100,0	99	100,0	35	-	-	-	-	100,0	230		
	10º	100,0	141	100,0	55	100,0	53	-	-	100,0	50	100,0	299		
	11º	100,0	79	100,0	39	100,0	24	-	-	100,0	25	100,0	167		
	12º	100,0	94	100,0	50	100,0	44	100,0	23	-	-	100,0	211		
	13º	100,0	85	100,0	38	100,0	24	-	-	-	-	100,0	147		
	14º	100,0	99	100,0	33	-	-	100,0	23	100,0	53	100,0	208		
	15º	98,1	104	100,0	41	-	-	-	-	100,0	39	98,9	184		
	16º	100,0	85	100,0	58	100,0	34	-	-	-	-	100,0	177		
	17º	100,0	106	100,0	32	100,0	25	-	-	-	-	100,0	163		
	18º	100,0	99	100,0	69	-	-	-	-	100,0	38	100,0	206		
	19º	100,0	77	100,0	44	100,0	27	-	-	100,0	146	100,0	294		
	20º	100,0	84	100,0	17	98,6	72	-	-	-	-	99,4	173		
	21º	100,0	58	100,0	54	100,0	60	-	-	100,0	104	100,0	276		
	Total		99,9	1.902	99,9	1.009	99,9	793	100,0	113	99,6	966	99,8	4.783	

J.I.N.: Jardín de Infantes Nucleado

J.M.: Jardín Maternal

C.D.: Cargos docentes

J.I.C.: Jardín de Infantes Común

E.I.: Escuela Infantil

J.I.I.: Jardín de Infantes Integral

C.D.Cub.: Cargos docentes cubiertos

Cuadro 49. DIRECCIÓN GENERAL DE EDUCACIÓN SUPERIOR. Porcentaje de cargos docentes cubiertos y total de cargos docentes de la planta orgánico-funcional (P.O.F.) por tipo de establecimiento según distrito escolar

		Tipo de establecimiento						
		Escuela Normal Superior		Instituto Superior		% Cargos docentes cubiertos	Total cargos docentes	
		% C.D.Cub.	Total C.D.	% C.D.Cub.	Total C.D.			
Distrito Escolar	1º	100,0	53	-	-	100,0	53	
	2º	94,4	18	-	-	94,4	18	
	3º	-	-	-	-	-	-	
	4º	100,0	16	-	-	100,0	16	
	5º	100,0	22	-	-	100,0	22	
	6º	100,0	16	-	-	100,0	16	
	7º	-	-	-	-	-	-	
	8º	100,0	20	-	-	100,0	20	
	9º	-	-	100,0	69	100,0	69	
	10º	100,0	10	-	-	100,0	10	
	11º	-	-	-	-	-	-	
	12º	-	-	-	-	-	-	
	13º	-	-	-	-	-	-	
	14º	-	-	-	-	-	-	
	15º	-	-	-	-	-	-	
	16º	-	-	-	-	-	-	
	17º	-	-	100,0	22	100,0	22	
	18º	-	-	-	-	-	-	
	19º	-	-	-	-	-	-	
	20º	-	-	-	-	-	-	
	21º	-	-	-	-	-	-	
		Total	99,4	155	100,0	91	99,6	246

C.D.Cub.: Cargos docentes cubiertos

C.D.: Cargos docentes

Cuadro 50. Cargos docentes cubiertos de la planta orgánico-funcional (P.O.F.) por situación de revista según tipo de función y cargo

		Situación de revista			
		Cargo	Titular	Interino	Total
Tipo de función	Dirección y gestión	Director/ Regente	154	35	189
		Vicedirector	125	33	158
		Secretario	140	46	186
		Total	419	114	533
	Frente a alumnos	Maestro de ciclo	2.168	714	2.882
		Maestro de materias especiales	0	9	9
		Maestro especial de música	467	84	551
		Maestro especial de educación física	251	56	307
		Total	2.886	863	3.749
	Maestros de apoyo	Maestro auxiliar de sala	25	23	48
		Preceptor/ celador	348	242	590
		Total	373	265	638
	Otros cargos docentes	(*)	16	84	100
		Total	16	84	100
	Total		3.694	1.326	5.020

(*) Esta categoría no especifica tipo de cargo.

Cuadro 51. Porcentaje de cargos docentes cubiertos de la planta orgánico-funcional (P.O.F.) atendidos por suplentes y cargos docentes atendidos por contratados por condición de pertenencia a la P.O.F. según distrito escolar

		Condición de pertenencia a la P.O.F.		
		Dentro de la P.O.F.		Fuera de la P.O.F. ^(*)
		% C. D. Cub. atendidos por suplentes	Cargos docentes cubiertos	Cargos docentes atendidos por contratados
Distrito Escolar	1º	26,0	269	0
	2º	27,6	199	2
	3º	36,7	180	0
	4º	32,2	199	0
	5º	21,1	375	0
	6º	30,1	386	1
	7º	36,4	253	5
	8º	27,0	326	0
	9º	30,8	299	0
	10º	37,5	309	0
	11º	27,5	167	0
	12º	30,8	211	1
	13º	40,1	147	0
	14º	20,2	208	0
	15º	20,9	182	0
	16º	32,8	177	0
	17º	20,0	185	0
	18º	26,2	206	2
	19º	21,1	294	0
	20º	21,5	172	2
	21º	23,9	276	3
	Total	27,9	5.020	16

C.D.Cub.: Cargos docentes cubiertos

^(*) Se excluyen 12 horas cátedra semanales atendidas por personal contratado.

**Cuadro 52.Total de cargos no docentes por tipo de cargo
según distrito escolar**

		Tipo de cargo		
		Servicios y maestranza	Otros	Total
Distrito Escolar	1º	14	2	16
	2º	7	0	7
	3º	8	0	8
	4º	16	2	18
	5º	37	0	37
	6º	33	0	33
	7º	17	1	18
	8º	13	1	14
	9º	4	0	4
	10º	13	3	16
	11º	9	0	9
	12º	10	1	11
	13º	9	0	9
	14º	7	0	7
	15º	2	4	6
	16º	13	0	13
	17º	12	2	14
	18º	11	0	11
	19º	27	0	27
	20º	15	0	15
	21º	29	3	32
	Total	306	19	325

8.2.2. Sector Privado

Cuadro 53. Unidades educativas, secciones, alumnos matriculados, cargos docentes y horas cátedra semanales de la planta orgánico-funcional (P.O.F.) según distrito escolar

		Unidades educativas	Secciones	Alumnos matriculados	Cargos docentes	Horas cátedra semanales
Distrito Escolar	1º	54	281	4.870	470	468
	2º	38	168	2.985	260	289
	3º	23	114	2.139	181	216
	4º	14	56	1.213	86	91
	5º	13	53	1.085	97	134
	6º	17	74	1.368	116	145
	7º	26	139	2.274	237	257
	8º	23	109	2.099	177	209
	9º	55	299	4.734	442	462
	10º	57	307	5.378	486	522
	11º	23	123	2.439	207	247
	12º	19	79	1.312	119	156
	13º	10	50	1.101	76	112
	14º	14	66	1.230	92	103
	15º	24	97	1.624	147	189
	16º	15	71	1.301	104	124
	17º	21	117	2.037	182	202
	18º	20	88	1.617	143	169
	19º	9	51	1.272	87	115
	20º	16	90	2.021	132	175
	21º	8	38	900	60	134
	Total	499	2.470	44.999	3.901	4.519

Cuadro 54. Unidades educativas, secciones, alumnos matriculados, cargos docentes y horas cátedra semanales de la planta orgánico-funcional (P.O.F.) según centro de gestión y participación

		Unidades educativas	Secciones	Alumnos matriculados	Cargos docentes	Horas cátedra semanales
Centro de Gestión y Participación	1	34	181	3.412	280	260
	2 Norte	33	157	2.615	244	194
	2 Sur	28	125	2.299	219	311
	3	19	67	1.422	115	153
	4	18	91	1.691	150	163
	5	16	80	1.908	135	167
	6	43	165	2.927	278	322
	7	50	266	4.888	428	537
	8	13	67	1.539	103	208
	9	21	112	2.496	167	233
	10	28	143	2.714	228	261
	11	36	187	3.173	287	326
	12	55	254	4.277	381	457
	13	27	134	2.386	220	209
	14 Este	35	200	3.190	291	286
	14 Oeste	43	241	4.062	375	432
	Total	499	2.470	44.999	3.901	4.519

Cuadro 55. Unidades educativas por tipo de jornada de la unidad educativa según distrito escolar

		Tipo de jornada de la unidad educativa			
		Simple	Completa	Ambas	Total
Distrito Escolar	1º	51	1	2	54
	2º	37	1	-	38
	3º	23	-	-	23
	4º	13	1	-	14
	5º	12	-	1	13
	6º	17	-	-	17
	7º	25	-	1	26
	8º	23	-	-	23
	9º	52	-	3	55
	10º	52	2	3	57
	11º	22	-	1	23
	12º	19	-	-	19
	13º	10	-	-	10
	14º	14	-	-	14
	15º	22	1	1	24
	16º	15	-	-	15
	17º	21	-	-	21
	18º	20	-	-	20
	19º	9	-	-	9
	20º	16	-	-	16
	21º	8	-	-	8
	Total	481	6	12	499

8.2.2.1. Secciones

Total de secciones

Cuadro 56. Secciones por tipo de jornada de la unidad educativa según distrito escolar

		Tipo de jornada de la unidad educativa			
		Simple	Completa	Ambas	Total
Distrito Escolar	1º	270	1	10	281
	2º	163	5	-	168
	3º	114	-	-	114
	4º	51	5	-	56
	5º	46	-	7	53
	6º	74	-	-	74
	7º	119	-	20	139
	8º	109	-	-	109
	9º	277	-	22	299
	10º	264	7	36	307
	11º	113	-	10	123
	12º	79	-	-	79
	13º	50	-	-	50
	14º	66	-	-	66
	15º	86	3	8	97
	16º	71	-	-	71
	17º	117	-	-	117
	18º	88	-	-	88
	19º	51	-	-	51
	20º	90	-	-	90
	21º	38	-	-	38
	Total	2.336	21	113	2.470

Secciones en salas de 3 años y más

Cuadro 57. Secciones por tipo de sección y sala según distrito escolar

		Tipo de sección					
		Independiente				Múltiple	Total
		Sala			Total		
		3	4	5			
Distrito Escolar	1º	71	78	85	234	2	236
	2º	44	46	57	147	3	150
	3º	28	32	32	92	2	94
	4º	15	17	16	48	3	51
	5º	13	16	19	48	2	50
	6º	19	25	24	68	-	68
	7º	32	42	39	113	-	113
	8º	28	35	36	99	-	99
	9º	83	82	83	248	3	251
	10º	82	90	92	264	3	267
	11º	31	33	38	102	7	109
	12º	20	22	25	67	3	70
	13º	13	15	17	45	2	47
	14º	19	20	22	61	1	62
	15º	25	29	31	85	5	90
	16º	16	17	22	55	-	55
	17º	30	35	41	106	-	106
	18º	21	26	30	77	3	80
	19º	13	18	18	49	-	49
	20º	24	27	32	83	1	84
	21º	9	13	14	36	-	36
		Total	636	718	773	2.127	40

Cuadro 58. Secciones por tipo de jornada de la unidad educativa y turno según distrito escolar

Tipo de jornada de la unidad educativa											
Simple				Completa		Ambas				Total	
Turno		Total	Turno	Total	Turno			Total			
Mañana	Tarde				Mañana	Tarde	Doble				
Distrito Escolar	1º	138	87	225	1	1	3	2	5	10	236
	2º	97	49	146	4	4	-	-	-	-	150
	3º	58	36	94	-	-	-	-	-	-	94
	4º	40	9	49	2	2	-	-	-	-	51
	5º	27	19	46	-	-	1	-	3	4	50
	6º	46	22	68	-	-	-	-	-	-	68
	7º	60	40	100	-	-	7	2	4	13	113
	8º	72	27	99	-	-	-	-	-	-	99
	9º	142	92	234	-	-	7	3	7	17	251
	10º	166	62	228	5	5	12	10	12	34	267
	11º	59	43	102	-	-	2	2	3	7	109
	12º	54	16	70	-	-	-	-	-	-	70
	13º	30	17	47	-	-	-	-	-	-	47
	14º	37	25	62	-	-	-	-	-	-	62
	15º	51	30	81	3	3	2	2	2	6	90
	16º	43	12	55	-	-	-	-	-	-	55
	17º	62	44	106	-	-	-	-	-	-	106
	18º	56	24	80	-	-	-	-	-	-	80
	19º	25	24	49	-	-	-	-	-	-	49
	20º	47	37	84	-	-	-	-	-	-	84
	21º	21	15	36	-	-	-	-	-	-	36
	Total	1.331	730	2.061	15	15	34	21	36	91	2.167

Cuadro 59. TURNO MAÑANA. Secciones por tipo de sección y sala según distrito escolar

		Tipo de sección					
		Independiente			Múltiple	Total	
		Sala					
		3	4	5			
Distrito Escolar	1º	42	45	53	140	1	141
	2º	25	29	41	95	2	97
	3º	17	19	20	56	2	58
	4º	10	13	14	37	3	40
	5º	7	9	11	27	1	28
	6º	11	17	18	46	-	46
	7º	19	25	23	67	-	67
	8º	18	25	29	72	-	72
	9º	52	48	49	149	-	149
	10º	54	60	62	176	2	178
	11º	17	20	22	59	2	61
	12º	15	15	21	51	3	54
	13º	8	10	11	29	1	30
	14º	11	12	13	36	1	37
	15º	15	17	18	50	3	53
	16º	12	13	18	43	-	43
	17º	17	18	27	62	-	62
	18º	15	17	22	54	2	56
	19º	7	10	8	25	-	25
	20º	13	14	20	47	-	47
	21º	5	8	8	21	-	21
		Total	390	444	508	1.342	23

Cuadro 60. TURNO TARDE. Secciones por tipo de sección y sala según distrito escolar

		Tipo de sección					
		Independiente			Total	Múltiple	Total
		Sala					
		3	4	5			
Distrito Escolar	1º	29	32	28	89	-	89
	2º	18	16	14	48	1	49
	3º	11	13	12	36	-	36
	4º	4	3	2	9	-	9
	5º	5	6	7	18	1	19
	6º	8	8	6	22	-	22
	7º	13	17	12	42	-	42
	8º	10	10	7	27	-	27
	9º	31	31	30	92	3	95
	10º	26	29	17	72	-	72
	11º	14	12	14	40	5	45
	12º	5	7	4	16	-	16
	13º	5	5	6	16	1	17
	14º	8	8	9	25	-	25
	15º	9	11	10	30	2	32
	16º	4	4	4	12	-	12
	17º	13	17	14	44	-	44
	18º	6	9	8	23	1	24
	19º	6	8	10	24	-	24
	20º	11	13	12	36	1	37
	21º	4	5	6	15	-	15
	Total	240	264	232	736	15	751

Cuadro 61. TURNO DOBLE. Secciones por tipo de sección y sala según distrito escolar

		Tipo de sección					
		Independiente				Múltiple	Total
		Sala			Total		
		3	4	5			
Distrito Escolar	1º	-	1	4	5	1	6
	2º	1	1	2	4	-	4
	3º	-	-	-	-	-	-
	4º	1	1	-	2	-	2
	5º	1	1	1	3	-	3
	6º	-	-	-	-	-	-
	7º	-	-	4	4	-	4
	8º	-	-	-	-	-	-
	9º	-	3	4	7	-	7
	10º	2	1	13	16	1	17
	11º	-	1	2	3	-	3
	12º	-	-	-	-	-	-
	13º	-	-	-	-	-	-
	14º	-	-	-	-	-	-
	15º	1	1	3	5	-	5
	16º	-	-	-	-	-	-
	17º	-	-	-	-	-	-
	18º	-	-	-	-	-	-
	19º	-	-	-	-	-	-
	20º	-	-	-	-	-	-
	21º	-	-	-	-	-	-
	Total		6	10	33	49	2

Secciones en salas de menos de 3 años

Cuadro 62. Secciones por tipo de sección según distrito escolar

		Tipo de sección		
		Independiente	Múltiple	Total
Distrito Escolar	1º	45	-	45
	2º	18	-	18
	3º	20	-	20
	4º	2	3	5
	5º	2	1	3
	6º	6	-	6
	7º	24	2	26
	8º	10	-	10
	9º	47	1	48
	10º	40	-	40
	11º	14	-	14
	12º	9	-	9
	13º	3	-	3
	14º	4	-	4
	15º	7	-	7
	16º	16	-	16
	17º	11	-	11
	18º	8	-	8
	19º	2	-	2
	20º	6	-	6
	21º	2	-	2
	Total	296	7	303

Cuadro 63. Secciones por tipo de jornada de la unidad educativa según distrito escolar

		Tipo de jornada de la unidad educativa			
		Simple	Completa	Ambas	Total
Distrito Escolar	1º	45	-	-	45
	2º	17	1	-	18
	3º	20	-	-	20
	4º	2	3	-	5
	5º	-	-	3	3
	6º	6	-	-	6
	7º	19	-	7	26
	8º	10	-	-	10
	9º	43	-	5	48
	10º	36	2	2	40
	11º	11	-	3	14
	12º	9	-	-	9
	13º	3	-	-	3
	14º	4	-	-	4
	15º	5	-	2	7
	16º	16	-	-	16
	17º	11	-	-	11
	18º	8	-	-	8
	19º	2	-	-	2
	20º	6	-	-	6
	21º	2	-	-	2
	Total	275	6	22	303

8.2.2.2. Alumnos matriculados

Total de alumnos matriculados

Cuadro 64. Alumnos matriculados por tipo de jornada de la unidad educativa según distrito escolar

		Tipo de jornada de la unidad educativa			
		Simple	Completa	Ambas	Total
Distrito Escolar	1º	4.659	19	192	4.870
	2º	2.895	90	-	2.985
	3º	2.139	-	-	2.139
	4º	1.161	52	-	1.213
	5º	932	-	153	1.085
	6º	1.368	-	-	1.368
	7º	1.936	-	338	2.274
	8º	2.099	-	-	2.099
	9º	4.385	-	349	4.734
	10º	4.608	96	674	5.378
	11º	2.249	-	190	2.439
	12º	1.312	-	-	1.312
	13º	1.101	-	-	1.101
	14º	1.230	-	-	1.230
	15º	1.445	63	116	1.624
	16º	1.301	-	-	1.301
	17º	2.037	-	-	2.037
	18º	1.617	-	-	1.617
	19º	1.272	-	-	1.272
	20º	2.021	-	-	2.021
	21º	900	-	-	900
	Total	42.667	320	2.012	44.999

Cuadro 65. Alumnos matriculados por tipo de jornada de la unidad educativa según centro de gestión y participación

		Tipo de jornada de la unidad educativa			
		Simple	Completa	Ambas	Total
Centro de Gestión y Participación	1	3.360	52	-	3.412
	2 Norte	2.506	109	-	2.615
	2 Sur	2.239	-	60	2.299
	3	1.269	-	153	1.422
	4	1.691	-	-	1.691
	5	1.908	-	-	1.908
	6	2.927	-	-	2.927
	7	4.698	-	190	4.888
	8	1.539	-	-	1.539
	9	2.496	-	-	2.496
	10	2.714	-	-	2.714
	11	2.835	-	338	3.173
	12	3.931	63	283	4.277
	13	1.783	96	507	2.386
	14 Este	3.001	-	189	3.190
	14 Oeste	3.770	-	292	4.062
Total		42.667	320	2.012	44.999

Cuadro 66. Alumnos matriculados por edad según distrito escolar

		Edad					
		Menores de 3 años	3 años	4 años	5 años	6 años	Total
Distrito Escolar	1º	652	1.140	1.379	1.683	16	4.870
	2º	183	751	907	1.136	8	2.985
	3º	243	535	622	734	5	2.139
	4º	70	321	395	427	0	1.213
	5º	67	257	367	393	1	1.085
	6º	82	338	443	500	5	1.368
	7º	323	519	702	729	1	2.274
	8º	139	506	628	823	3	2.099
	9º	593	1.290	1.397	1.450	4	4.734
	10º	513	1.338	1.571	1.945	11	5.378
	11º	218	629	728	861	3	2.439
	12º	88	328	409	485	2	1.312
	13º	44	264	382	410	1	1.101
	14º	61	348	386	433	2	1.230
	15º	88	413	513	605	5	1.624
	16º	206	287	361	445	2	1.301
	17º	145	497	644	748	3	2.037
	18º	77	400	520	618	2	1.617
	19º	16	295	441	520	0	1.272
	20º	79	483	658	797	4	2.021
	21º	32	192	327	348	1	900
	Total	3.919	11.131	13.780	16.090	79	44.999

Cuadro 67. Distribución porcentual de los alumnos matriculados por país de origen según distrito escolar

		País de origen								Total %	Total
		Argentina	Bolivia	Brasil	Chile	Paraguay	Perú	Uruguay	Otros		
Distrito Escolar	1º	95,6	0,9	0,2	0,1	0,7	0,3	0,1	2,1	100,0	4.870
	2º	98,2	0,0	0,1	0,0	0,1	0,7	0,1	0,8	100,0	2.985
	3º	99,0	0,1	0,1	0,0	0,2	0,2	0,1	0,3	100,0	2.139
	4º	99,3	0,1	0,0	0,0	0,2	0,1	0,1	0,2	100,0	1.213
	5º	99,0	0,1	0,1	0,0	0,5	0,0	0,0	0,3	100,0	1.085
	6º	99,5	0,0	0,1	0,0	0,1	0,0	0,1	0,2	100,0	1.368
	7º	99,2	0,0	0,0	0,1	0,0	0,1	0,0	0,6	100,0	2.274
	8º	99,5	0,0	0,1	0,0	0,0	0,1	0,0	0,3	100,0	2.099
	9º	97,7	0,0	0,2	0,2	0,0	0,1	0,0	1,8	100,0	4.734
	10º	97,2	0,0	0,4	0,2	0,0	0,0	0,0	2,2	100,0	5.378
	11º	99,0	0,2	0,0	0,0	0,2	0,1	0,0	0,5	100,0	2.439
	12º	98,7	0,0	0,1	0,0	0,1	0,2	0,1	0,8	100,0	1.312
	13º	99,0	0,3	0,2	0,0	0,2	0,1	0,0	0,2	100,0	1.101
	14º	99,2	0,0	0,0	0,0	0,2	0,1	0,2	0,3	100,0	1.230
	15º	99,4	0,0	0,1	0,0	0,1	0,1	0,1	0,2	100,0	1.624
	16º	99,8	0,0	0,0	0,0	0,0	0,0	0,0	0,2	100,0	1.301
	17º	99,4	0,0	0,0	0,0	0,0	0,0	0,0	0,6	100,0	2.037
	18º	98,9	0,1	0,1	0,0	0,1	0,1	0,1	0,6	100,0	1.617
	19º	98,3	0,7	0,0	0,0	0,4	0,2	0,2	0,2	100,0	1.272
	20º	99,8	0,1	0,0	0,0	0,0	0,0	0,0	0,1	100,0	2.021
	21º	97,6	1,1	0,1	0,0	0,7	0,1	0,0	0,4	100,0	900
Total		98,1	0,2	0,1	0,1	0,2	0,2	0,1	1,0	100,0	44.999

Cuadro 68. Alumnos integrados a la educación común por tipo de problemática atendida según distrito escolar ^(*)

Tipo de problemática atendida									
Mental		Física				Desviaciones normales de la inteligencia	Múltiple	Total	
Leve	Moderado	Sensorial		Motora	Orgánico funcional				
		Ciegos y amblíopes	Sordos e hipoacúsicos						
	2º	0	3	0	0	0	0	0	3
	8º	0	0	0	3	0	0	0	3
	9º	0	1	0	3	1	0	0	5
	15º	4	0	0	0	0	0	0	4
	Total	4	4	0	6	1	0	0	15

(*) El tipo de establecimiento hace referencia de la escuela especial de la que provienen los alumnos.

Alumnos matriculados en salas de 3 años y más

Cuadro 69. Alumnos matriculados por sala según distrito escolar

		Sala			Total
		3	4	5	
Distrito Escolar	1º	1.133	1.378	1.710	4.221
	2º	741	916	1.146	2.803
	3º	545	633	718	1.896
	4º	323	392	429	1.144
	5º	244	388	394	1.026
	6º	336	445	505	1.286
	7º	519	702	731	1.952
	8º	506	624	830	1.960
	9º	1.290	1.394	1.458	4.142
	10º	1.360	1.580	1.938	4.878
	11º	637	722	865	2.224
	12º	331	409	488	1.228
	13º	264	376	417	1.057
	14º	349	385	436	1.170
	15º	410	520	609	1.539
	16º	287	360	448	1.095
	17º	484	635	773	1.892
	18º	399	525	619	1.543
	19º	295	440	521	1.256
	20º	484	661	798	1.943
	21º	183	327	358	868
	Total	11.120	13.812	16.191	41.123

Cuadro 70. Alumnas matriculadas mujeres por sala según distrito escolar

		Sala			Total
		3	4	5	
Distrito Escolar	1º	564	691	819	2.074
	2º	369	462	540	1.371
	3º	277	318	366	961
	4º	178	192	207	577
	5º	122	204	190	516
	6º	175	222	242	639
	7º	241	329	357	927
	8º	255	312	393	960
	9º	628	713	707	2.048
	10º	660	771	922	2.353
	11º	324	360	444	1.128
	12º	153	200	256	609
	13º	136	178	222	536
	14º	167	165	208	540
	15º	217	251	295	763
	16º	148	177	220	545
	17º	246	329	393	968
	18º	209	255	303	767
	19º	153	223	252	628
	20º	237	312	411	960
	21º	95	176	176	447
	Total	5.554	6.840	7.923	20.317

Cuadro 71. Alumnos matriculados varones por sala según distrito escolar

		Sala			Total
		3	4	5	
Distrito Escolar	1º	569	687	891	2.147
	2º	372	454	606	1.432
	3º	268	315	352	935
	4º	145	200	222	567
	5º	122	184	204	510
	6º	161	223	263	647
	7º	278	373	374	1.025
	8º	251	312	437	1.000
	9º	662	681	751	2.094
	10º	700	809	1.016	2.525
	11º	313	362	421	1.096
	12º	178	209	232	619
	13º	128	198	195	521
	14º	182	220	228	630
	15º	193	269	314	776
	16º	139	183	228	550
	17º	238	306	380	924
	18º	190	270	316	776
	19º	142	217	269	628
	20º	247	349	387	983
	21º	88	151	182	421
	Total	5.566	6.972	8.268	20.806

Cuadro 72. Alumnos matriculados por tipo de sección y sala según distrito escolar

		Tipo de sección						
		Independiente				Múltiple	Total	
		Sala			Total			
		3	4	5				
Distrito Escolar	1º	1.126	1.358	1.697	4.181	40	4.221	
	2º	732	884	1.131	2.747	56	2.803	
	3º	530	628	710	1.868	28	1.896	
	4º	307	350	416	1.073	71	1.144	
	5º	215	359	394	968	58	1.026	
	6º	336	445	505	1.286	-	1.286	
	7º	519	702	731	1.952	-	1.952	
	8º	506	624	830	1.960	-	1.960	
	9º	1.271	1.347	1.452	4.070	72	4.142	
	10º	1.341	1.559	1.931	4.831	47	4.878	
	11º	550	603	865	2.018	206	2.224	
	12º	309	374	488	1.171	57	1.228	
	13º	235	339	417	991	66	1.057	
	14º	331	374	436	1.141	29	1.170	
	15º	356	450	585	1.391	148	1.539	
	16º	287	360	448	1.095	-	1.095	
	17º	484	635	773	1.892	-	1.892	
	18º	372	497	619	1.488	55	1.543	
	19º	295	440	521	1.256	-	1.256	
	20º	475	639	798	1.912	31	1.943	
	21º	183	327	358	868	-	868	
		Total	10.760	13.294	16.105	40.159	964	41.123

Cuadro 73. Alumnos matriculados por tipo de jornada de la unidad educativa y turno según distrito escolar

		Tipo de jornada de la unidad educativa									
		Simple			Completa		Ambas				Total
		Turno		Total	Turno Doble	Total	Turno			Total	
		Mañana	Tarde				Mañana	Tarde	Doble		
Distrito Escolar	1º	2.452	1.558	4.010	19	19	57	43	92	192	4.221
	2º	1.889	837	2.726	77	77	-	-	-	-	2.803
	3º	1.127	769	1.896	-	-	-	-	-	-	1.896
	4º	908	215	1.123	21	21	-	-	-	-	1.144
	5º	528	404	932	-	-	14	-	80	94	1.026
	6º	924	362	1.286	-	-	-	-	-	-	1.286
	7º	1.092	616	1.708	-	-	122	38	84	244	1.952
	8º	1.484	476	1.960	-	-	-	-	-	-	1.960
	9º	2.414	1.454	3.868	-	-	109	26	139	274	4.142
	10º	3.031	1.116	4.147	82	82	219	176	254	649	4.878
	11º	1.215	870	2.085	-	-	45	38	56	139	2.224
	12º	998	230	1.228	-	-	-	-	-	-	1.228
	13º	665	392	1.057	-	-	-	-	-	-	1.057
	14º	752	418	1.170	-	-	-	-	-	-	1.170
	15º	843	542	1.385	63	63	30	20	41	91	1.539
	16º	841	254	1.095	-	-	-	-	-	-	1.095
	17º	1.117	775	1.892	-	-	-	-	-	-	1.892
	18º	1.092	451	1.543	-	-	-	-	-	-	1.543
	19º	635	621	1.256	-	-	-	-	-	-	1.256
	20º	1.086	857	1.943	-	-	-	-	-	-	1.943
	21º	491	377	868	-	-	-	-	-	-	868
	Total		25.584	13.594	39.178	262	262	596	341	746	1.683

Cuadro 74. TURNO MAÑANA. Alumnos matriculados por tipo de sección y sala según distrito escolar

		Tipo de sección					
		Independiente				Múltiple	Total
		Sala			Total		
		3	4	5			
Distrito Escolar	1º	694	787	1.007	2.488	21	2.509
	2º	437	586	822	1.845	44	1.889
	3º	309	355	435	1.099	28	1.127
	4º	204	278	355	837	71	908
	5º	119	188	208	515	27	542
	6º	208	318	398	924	-	924
	7º	317	459	438	1.214	-	1.214
	8º	356	470	658	1.484	-	1.484
	9º	844	822	857	2.523	-	2.523
	10º	909	1.035	1.271	3.215	35	3.250
	11º	296	370	528	1.194	66	1.260
	12º	244	284	413	941	57	998
	13º	140	230	266	636	29	665
	14º	198	245	280	723	29	752
	15º	229	247	339	815	58	873
	16º	215	280	346	841	-	841
	17º	263	352	502	1.117	-	1.117
	18º	264	334	459	1.057	35	1.092
	19º	158	239	238	635	-	635
	20º	263	339	484	1.086	-	1.086
	21º	102	186	203	491	-	491
	Total		6.769	8.404	10.507	25.680	500

Cuadro 75. TURNO TARDE. Alumnos matriculados por tipo de sección y sala según distrito escolar

		Tipo de sección					
		Independiente				Múltiple	Total
		Sala		Total			
		3	4		5		
Distrito Escolar	1º	432	558	611	1.601	-	1.601
	2º	269	278	278	825	12	837
	3º	221	273	275	769	-	769
	4º	92	62	61	215	-	215
	5º	79	139	155	373	31	404
	6º	128	127	107	362	-	362
	7º	202	243	209	654	-	654
	8º	150	154	172	476	-	476
	9º	427	462	519	1.408	72	1.480
	10º	405	505	382	1.292	-	1.292
	11º	254	217	297	768	140	908
	12º	65	90	75	230	-	230
	13º	95	109	151	355	37	392
	14º	133	129	156	418	-	418
	15º	113	181	178	472	90	562
	16º	72	80	102	254	-	254
	17º	221	283	271	775	-	775
	18º	108	163	160	431	20	451
	19º	137	201	283	621	-	621
	20º	212	300	314	826	31	857
	21º	81	141	155	377	-	377
	Total		3.896	4.695	4.911	13.502	433

Cuadro 76. TURNO DOBLE. Alumnos matriculados por tipo de sección y sala según distrito escolar

		Tipo de sección					
		Independiente				Múltiple	Total
		Sala			Total		
		3	4	5			
Distrito Escolar	1º	-	13	79	92	19	111
	2º	26	20	31	77	-	77
	3º	-	-	-	-	-	-
	4º	11	10	-	21	-	21
	5º	17	32	31	80	-	80
	6º	-	-	-	-	-	-
	7º	-	-	84	84	-	84
	8º	-	-	-	-	-	-
	9º	-	63	76	139	-	139
	10º	27	19	278	324	12	336
	11º	-	16	40	56	-	56
	12º	-	-	-	-	-	-
	13º	-	-	-	-	-	-
	14º	-	-	-	-	-	-
	15º	14	22	68	104	-	104
	16º	-	-	-	-	-	-
	17º	-	-	-	-	-	-
	18º	-	-	-	-	-	-
	19º	-	-	-	-	-	-
	20º	-	-	-	-	-	-
	21º	-	-	-	-	-	-
	Total		95	195	687	977	31

Cuadro 77. Alumnos matriculados por edad según distrito escolar

		Edad					Total
		Menores de 3 años	3 años	4 años	5 años	6 años	
Distrito Escolar	1º	3	1.140	1.379	1.683	16	4.221
	2º	1	751	907	1.136	8	2.803
	3º	0	535	622	734	5	1.896
	4º	1	321	395	427	0	1.144
	5º	8	257	367	393	1	1.026
	6º	0	338	443	500	5	1.286
	7º	1	519	702	729	1	1.952
	8º	0	506	628	823	3	1.960
	9º	1	1.290	1.397	1.450	4	4.142
	10º	13	1.338	1.571	1.945	11	4.878
	11º	3	629	728	861	3	2.224
	12º	4	328	409	485	2	1.228
	13º	0	264	382	410	1	1.057
	14º	1	348	386	433	2	1.170
	15º	3	413	513	605	5	1.539
	16º	0	287	361	445	2	1.095
	17º	0	497	644	748	3	1.892
	18º	3	400	520	618	2	1.543
	19º	0	295	441	520	0	1.256
	20º	1	483	658	797	4	1.943
	21º	0	192	327	348	1	868
	Total		43	11.131	13.780	16.090	79

Cuadro 78. Alumnas matriculadas mujeres por edad según distrito escolar

		Edad					
		Menores de 3 años	3 años	4 años	5 años	6 años	Total
Distrito Escolar	1º	0	568	697	802	7	2.074
	2º	1	372	461	535	2	1.371
	3º	0	274	310	376	1	961
	4º	1	177	194	205	0	577
	5º	5	134	187	190	0	516
	6º	0	176	221	241	1	639
	7º	0	242	328	357	0	927
	8º	0	262	313	383	2	960
	9º	0	629	716	703	0	2.048
	10º	9	659	759	923	3	2.353
	11º	0	324	361	441	2	1.128
	12º	2	155	203	248	1	609
	13º	0	136	178	221	1	536
	14º	1	167	164	207	1	540
	15º	0	220	248	294	1	763
	16º	0	148	177	219	1	545
	17º	0	251	335	380	2	968
	18º	3	206	254	303	1	767
	19º	0	153	223	252	0	628
	20º	0	236	310	410	4	960
	21º	0	104	176	167	0	447
Total		22	5.593	6.815	7.857	30	20.317

Cuadro 79. Alumnos matriculados varones por edad según distrito escolar

		Edad					Total
		Menores de 3 años	3 años	4 años	5 años	6 años	
Distrito Escolar	1º	3	572	682	881	9	2.147
	2º	0	379	446	601	6	1.432
	3º	0	261	312	358	4	935
	4º	0	144	201	222	0	567
	5º	3	123	180	203	1	510
	6º	0	162	222	259	4	647
	7º	1	277	374	372	1	1.025
	8º	0	244	315	440	1	1.000
	9º	1	661	681	747	4	2.094
	10º	4	679	812	1.022	8	2.525
	11º	3	305	367	420	1	1.096
	12º	2	173	206	237	1	619
	13º	0	128	204	189	0	521
	14º	0	181	222	226	1	630
	15º	3	193	265	311	4	776
	16º	0	139	184	226	1	550
	17º	0	246	309	368	1	924
	18º	0	194	266	315	1	776
	19º	0	142	218	268	0	628
	20º	1	247	348	387	0	983
	21º	0	88	151	181	1	421
Total		21	5.538	6.965	8.233	49	20.806

Alumnos matriculados en salas de menos de 3 años

Cuadro 80. Alumnos matriculados por tipo de jornada de la unidad educativa según distrito escolar

		Tipo de jornada de la unidad educativa			
		Simple	Completa	Ambas	Total
Distrito Escolar	1º	649	-	-	649
	2º	169	13	-	182
	3º	243	-	-	243
	4º	38	31	-	69
	5º	-	-	59	59
	6º	82	-	-	82
	7º	228	-	94	322
	8º	139	-	-	139
	9º	517	-	75	592
	10º	461	14	25	500
	11º	164	-	51	215
	12º	84	-	-	84
	13º	44	-	-	44
	14º	60	-	-	60
	15º	60	-	25	85
	16º	206	-	-	206
	17º	145	-	-	145
	18º	74	-	-	74
	19º	16	-	-	16
	20º	78	-	-	78
	21º	32	-	-	32
Total		3.489	58	329	3.876

Cuadro 81. Alumnos matriculados por edad según distrito escolar

		Edad			Total
		Menores de 1 año	1 año	2 años	
Distrito Escolar	1º	63	82	504	649
	2º	6	24	152	182
	3º	34	61	148	243
	4º	10	9	50	69
	5º	9	10	40	59
	6º	7	20	55	82
	7º	0	34	288	322
	8º	0	0	139	139
	9º	16	42	534	592
	10º	3	24	473	500
	11º	6	24	185	215
	12º	0	8	76	84
	13º	0	15	29	44
	14º	0	0	60	60
	15º	0	7	78	85
	16º	5	20	181	206
	17º	0	0	145	145
	18º	0	5	69	74
	19º	0	0	16	16
	20º	0	0	78	78
	21º	0	0	32	32
	Total	159	385	3.332	3.876

Cuadro 82. Alumnas matriculadas mujeres por edad según distrito escolar

		Edad			Total
		Menores de 1 año	1 año	2 años	
Distrito Escolar	1º	34	34	255	323
	2º	1	14	68	83
	3º	17	33	85	135
	4º	6	5	29	40
	5º	3	3	12	18
	6º	3	8	20	31
	7º	0	16	124	140
	8º	0	0	69	69
	9º	6	14	263	283
	10º	0	15	245	260
	11º	3	11	98	112
	12º	0	3	37	40
	13º	0	6	14	20
	14º	0	0	29	29
	15º	0	5	40	45
	16º	4	8	95	107
	17º	0	0	71	71
	18º	0	3	37	40
	19º	0	0	6	6
	20º	0	0	38	38
	21º	0	0	21	21
	Total	77	178	1.656	1.911

Cuadro 83. Alumnos matriculados varones por edad según distrito escolar

		Edad			Total
		Menores de 1 año	1 año	2 años	
Distrito Escolar	1º	29	48	249	326
	2º	5	10	84	99
	3º	17	28	63	108
	4º	4	4	21	29
	5º	6	7	28	41
	6º	4	12	35	51
	7º	0	18	164	182
	8º	0	0	70	70
	9º	10	28	271	309
	10º	3	9	228	240
	11º	3	13	87	103
	12º	0	5	39	44
	13º	0	9	15	24
	14º	0	0	31	31
	15º	0	2	38	40
	16º	1	12	86	99
	17º	0	0	74	74
	18º	0	2	32	34
	19º	0	0	10	10
	20º	0	0	40	40
	21º	0	0	11	11
	Total	82	207	1.676	1.965

8.2.2.3. Cargos y horas cátedra semanales

Cuadro 84. Total de cargos docentes de la planta orgánico-funcional (P.O.F.) por tipo de función según distrito escolar

		Tipo de función ^(*)				Total
		Dirección y gestión	Frente a alumnos	Maestros de apoyo	Otros cargos	
Distrito Escolar	1º	91	288	83	8	470
	2º	55	169	36	0	260
	3º	37	112	31	1	181
	4º	18	56	12	0	86
	5º	25	57	12	3	97
	6º	24	70	20	2	116
	7º	43	146	48	0	237
	8º	39	108	25	5	177
	9º	65	294	81	2	442
	10º	82	313	88	3	486
	11º	32	133	42	0	207
	12º	26	79	14	0	119
	13º	13	50	10	3	76
	14º	16	65	11	0	92
	15º	28	99	20	0	147
	16º	19	75	10	0	104
	17º	30	120	32	0	182
	18º	23	90	30	0	143
	19º	16	51	20	0	87
	20º	27	85	20	0	132
	21º	10	38	12	0	60
	Total	719	2.498	657	27	3.901

(*)

Tipo de función			
Dirección y gestión	Frente a alumnos	De apoyo	Otros
Director/Regente Director con clase anexa Vicedirector Secretario Coordinador de nivel	Maestro de ciclo/sala Maestro de materias especiales	Maestro Auxiliar de sala Preceptor/ celador	Esta categoría no especifica tipo de cargo

Cuadro 85.Cargos docentes cubiertos de la planta orgánico-funcional (P.O.F.) por situación de revista y horas cátedra semanales cubiertas de la planta orgánico funcional (P.O.F.) según distrito escolar

		Situación de revista			Total horas cátedra semanales cubiertas ^(*)
		Titular	Interino	Total cargos docentes cubiertos	
Distrito Escolar	1º	470	0	470	468
	2º	260	0	260	289
	3º	180	1	181	216
	4º	86	0	86	91
	5º	95	2	97	134
	6º	116	0	116	145
	7º	237	0	237	257
	8º	177	0	177	209
	9º	441	1	442	462
	10º	484	1	485	522
	11º	207	0	207	247
	12º	119	0	119	156
	13º	76	0	76	112
	14º	92	0	92	103
	15º	145	2	147	189
	16º	104	0	104	124
	17º	182	0	182	202
	18º	143	0	143	169
	19º	87	0	87	115
	20º	132	0	132	175
	21º	60	0	60	134
	Total	3.893	7	3.900	4.519

^(*) Las horas cátedra semanales se encuentran cubiertas en su totalidad por docentes titulares.

Cuadro 86. Cargos docentes cubiertos de la planta orgánico-funcional (P.O.F.) por situación de revista según tipo de función y cargo

		Situación de revista			
		Titular	Interino	Total	
Tipo de función	Dirección y gestión	Director/ Regente	427	0	427
		Director con clase anexa	4	0	4
		Director maestro (personal único)	8	0	8
		Vicedirector	100	0	100
		Coordinador de nivel	31	0	31
		Secretario	148	0	148
		Total	718	0	718
	Frente a alumnos	Maestro de ciclo	2.482	2	2.484
		Maestro especial de música	10	0	10
		Maestro especial de educación física	4	0	4
		Total	2.496	2	2.498
	Maestros de apoyo	Maestro auxiliar de sala	595	3	598
		Preceptor/ celador	58	1	59
		Total	653	4	657
	Otros cargos docentes	(*)	26	1	27
		Total	26	1	27
	Total		3.893	7	3.900

(*) Esta categoría no especifica tipo de cargo.

Cuadro 87. Porcentaje de cargos docentes cubiertos de la planta orgánico-funcional (P.O.F.) atendidos por suplentes y cargos docentes atendidos por contratados por condición de pertenencia a la P.O.F. según distrito escolar

		Condición de pertenencia a la P.O.F.		
		Dentro de la P.O.F.		Fuera de la P.O.F.
		% C. D. Cub. atendidos por suplentes	Cargos docentes cubiertos	Cargos docentes atendidos por contratados
Distrito Escolar	1º	7,7	470	33
	2º	5,8	260	65
	3º	10,5	181	8
	4º	7,0	86	7
	5º	4,1	97	7
	6º	7,8	116	14
	7º	8,9	237	30
	8º	5,1	177	40
	9º	7,5	442	80
	10º	9,1	485	85
	11º	5,8	207	36
	12º	12,6	119	12
	13º	6,6	76	5
	14º	8,7	92	18
	15º	13,6	147	11
	16º	8,7	104	26
	17º	8,2	182	17
	18º	5,6	143	15
	19º	9,2	87	11
	20º	3,8	132	8
	21º	5,0	60	15
	Total	7,8	3.900	543

C.D.Cub.: Cargos docentes cubiertos

Cuadro 88. Porcentaje de horas cátedra semanales cubiertas de la planta orgánico-funcional (P.O.F.) atendidas por suplentes y horas cátedra semanales atendidas por contratados por condición de pertenencia a la P.O.F. según distrito escolar

		Condición de pertenencia a la P.O.F.		
		Dentro de la P.O.F.		Fuera de la P.O.F.
		% H.C.S. Cub. atendidas por suplentes	Horas cátedra semanales cubiertas	Horas cátedra semanales atendidas por contratados
Distrito Escolar	1º	7,3	468	127
	2º	4,5	289	106
	3º	18,5	216	16
	4º	6,6	91	27
	5º	6,7	134	0
	6º	14,5	145	63
	7º	9,3	257	71
	8º	1,9	209	85
	9º	0,2	462	186
	10º	10,0	522	107
	11º	6,5	247	55
	12º	0,0	156	20
	13º	5,4	112	19
	14º	3,9	103	20
	15º	5,3	189	32
	16º	3,2	124	25
	17º	0,0	202	28
	18º	13,0	169	84
	19º	7,0	115	16
	20º	15,4	175	20
	21º	3,0	134	15
	Total	6,7	4.519	1.122

H.C.S. Cub.: Horas cátedra semanales cubiertas

Cuadro 89. TOTAL.Cargos no docentes por tipo de cargo según distrito escolar

		Tipo de cargo			
		Administrativos	Servicios y maestranza	Otros	Total
Distrito Escolar	1º	20	23	4	47
	2º	40	74	5	119
	3º	15	36	4	55
	4º	3	14	0	17
	5º	7	14	0	21
	6º	7	11	1	19
	7º	18	31	1	50
	8º	17	29	2	48
	9º	38	62	4	104
	10º	37	71	15	123
	11º	18	36	5	59
	12º	13	37	0	50
	13º	4	14	5	23
	14º	15	24	5	44
	15º	15	23	0	38
	16º	7	12	0	19
	17º	6	22	4	32
	18º	7	7	0	14
	19º	6	20	0	26
	20º	9	21	5	35
	21º	6	12	2	20
Total		308	593	62	963

8.3. EDUCACIÓN ESPECIAL

8.3.1. Sector Estatal

Cuadro 90. Unidades educativas, secciones/ grupos y alumnos matriculados por tipo de establecimiento según distrito escolar

		Tipo de establecimiento															
		Escuela Hospitalaria (*)		Escuela de Discapacitados			Escuela Domiciliaria (*)		Escuela de Educación Especial			Escuela de Educación Especial y Formación Laboral			Total		
		U.E.	A.M.	U.E.	Secc./ grupos	A.M.	U.E.	A.M.	U.E.	Secc./ grupos	A.M.	U.E.	Secc./ grupos	A.M.	U.E.	Secc./ grupos	A.M.
Distrito Escolar	1º	-	-	-	-	-	-	-	-	-	-	-	-	-	-	-	-
	2º	1	138	-	-	-	-	-	-	-	-	-	-	-	1	(**)	138
	3º	-	-	-	-	-	-	-	1	1	6	-	-	-	1	1	6
	4º	-	-	-	-	-	-	-	-	-	-	-	-	-	-	-	-
	5º	1	155	-	-	-	-	-	-	-	-	-	-	-	1	(**)	155
	6º	-	-	-	-	-	-	-	1	11	81	-	-	-	1	11	81
	7º	-	-	-	-	-	-	-	-	-	-	-	-	-	-	-	-
	8º	-	-	-	-	-	-	-	1	2	8	-	-	-	1	2	8
	9º	-	-	-	-	-	1	16	2	5	20	1	1	3	4	6	39
	10º	-	-	1	3	21	-	-	-	-	-	-	-	-	1	3	21
	11º	-	-	-	-	-	-	-	-	-	-	-	-	-	-	-	-
	12º	-	-	-	-	-	2	94	-	-	-	-	-	-	2	(**)	94
	13º	-	-	-	-	-	-	-	-	-	-	-	-	-	-	-	-
	14º	-	-	-	-	-	-	-	-	-	-	-	-	-	-	-	-
	15º	-	-	-	-	-	-	-	1	2	12	-	-	-	1	2	12
	16º	-	-	-	-	-	-	-	-	-	-	1	4	25	1	4	25
	17º	-	-	-	-	-	-	-	-	-	-	2	5	30	2	5	30
	18º	-	-	-	-	-	-	-	1	28	118	2	6	35	3	34	153
	19º	-	-	-	-	-	-	-	1	1	7	-	-	-	1	1	7
	20º	-	-	-	-	-	-	-	-	-	-	-	-	-	-	-	-
	21º	-	-	-	-	-	-	-	-	-	-	-	-	-	-	-	-
	Total		2	293	1	3	21	3	110	8	50	252	6	16	93	20	69

U.E.: Unidades educativas

A.M.: Alumnos matriculados

Secc.: Sección

(*) En las Escuelas Hospitalarias y Domiciliarias de la Educación Especial se brinda atención en forma personalizada, por lo tanto no es posible contabilizar grupos escolares.

(**) En este distrito, la Educación Especial del Sector Estatal sólo posee oferta en Escuelas Hospitalarias y/ o Domiciliarias en las que se brinda atención en forma personalizada, por lo tanto no es posible contabilizar grupos escolares.

8.3.1.1. Alumnos matriculados

Cuadro 91. Distribución porcentual de los alumnos matriculados por tipo de problemática atendida según distrito escolar

		Tipo de problemática atendida												
		Mental			Física				S.T.P.	Alto riesgo social	D.N.I.	Múltiple	Total %	Total
		Leve	Moderado	Severo	Sensorial		Motora	Orgánico funcional						
					Ciegos y amblíopes	S. e Hip.								
Distrito Escolar	1º	-	-	-	-	-	-	-	-	-	-	-	-	-
	2º	0,0	0,0	0,0	0,0	0,0	0,0	100,0	0,0	0,0	0,0	0,0	100,0	138
	3º	0,0	100,0	0,0	0,0	0,0	0,0	0,0	0,0	0,0	0,0	0,0	100,0	6
	4º	-	-	-	-	-	-	-	-	-	-	-	-	-
	5º	0,0	0,0	0,0	0,0	0,0	0,0	100,0	0,0	0,0	0,0	0,0	100,0	155
	6º	0,0	100,0	0,0	0,0	0,0	0,0	0,0	0,0	0,0	0,0	0,0	100,0	81
	7º	-	-	-	-	-	-	-	-	-	-	-	-	-
	8º	0,0	0,0	0,0	100,0	0,0	0,0	0,0	0,0	0,0	0,0	0,0	100,0	8
	9º	7,7	15,4	2,6	0,0	0,0	7,7	7,7	48,7	0,0	0,0	10,3	100,0	39
	10º	0,0	0,0	0,0	0,0	0,0	100,0	0,0	0,0	0,0	0,0	0,0	100,0	21
	11º	-	-	-	-	-	-	-	-	-	-	-	-	-
	12º	0,0	0,0	0,0	0,0	0,0	0,0	12,8	0,0	7,4	0,0	79,8	100,0	94
	13º	-	-	-	-	-	-	-	-	-	-	-	-	-
	14º	-	-	-	-	-	-	-	-	-	-	-	-	-
	15º	0,0	0,0	0,0	0,0	0,0	0,0	0,0	0,0	0,0	0,0	100,0	100,0	12
	16º	0,0	0,0	0,0	0,0	100,0	0,0	0,0	0,0	0,0	0,0	0,0	100,0	25
	17º	3,3	53,3	0,0	0,0	0,0	0,0	3,3	0,0	0,0	0,0	40,0	100,0	30
	18º	11,1	54,9	2,6	2,6	10,5	8,5	7,2	0,7	0,7	0,0	1,3	100,0	153
	19º	0,0	100,0	0,0	0,0	0,0	0,0	0,0	0,0	0,0	0,0	0,0	100,0	7
	20º	-	-	-	-	-	-	-	-	-	-	-	-	-
	21º	-	-	-	-	-	-	-	-	-	-	-	-	-
	Total	2,7	26,0	0,7	1,6	5,3	4,8	41,6	2,6	1,0	0,0	13,7	100,0	769

S.e Hip.: Sordos e hipoacúsicos

S.T.P.: Severos trastornos de la personalidad

D.N.I.: Desviaciones normales de la inteligencia

Cuadro 92. Alumnos matriculados por edad según distrito escolar

		Edad														Total	
		Menor. 1 a.	1 año	2 años	3 años	4 años	5 años	6 años	7 años	8 años	9 años	10 años	11 años	12 años	13 años		14 años
Distrito Escolar	1º	-	-	-	-	-	-	-	-	-	-	-	-	-	-	-	
	2º	0	0	0	40	50	48	0	0	0	0	0	0	0	0	0	138
	3º	0	0	0	1	1	1	1	2	0	0	0	0	0	0	0	6
	4º	-	-	-	-	-	-	-	-	-	-	-	-	-	-	-	-
	5º	8	3	2	48	41	44	9	0	0	0	0	0	0	0	0	155
	6º	3	12	15	9	5	3	11	7	6	5	4	1	0	0	0	81
	7º	-	-	-	-	-	-	-	-	-	-	-	-	-	-	-	-
	8º	0	1	2	0	2	3	0	0	0	0	0	0	0	0	0	8
	9º	0	2	0	5	8	11	4	4	5	0	0	0	0	0	0	39
	10º	0	0	0	1	2	7	5	4	1	1	0	0	0	0	0	21
	11º	-	-	-	-	-	-	-	-	-	-	-	-	-	-	-	-
	12º	0	0	0	14	41	31	7	0	1	0	0	0	0	0	0	94
	13º	-	-	-	-	-	-	-	-	-	-	-	-	-	-	-	-
	14º	-	-	-	-	-	-	-	-	-	-	-	-	-	-	-	-
	15º	0	0	0	0	3	1	8	0	0	0	0	0	0	0	0	12
	16º	0	1	1	1	3	4	3	6	5	0	0	1	0	0	0	25
	17º	0	0	0	1	3	6	3	1	4	3	3	3	3	0	0	30
	18º	9	21	32	25	18	27	11	6	1	0	3	0	0	0	0	153
	19º	0	0	0	0	3	4	0	0	0	0	0	0	0	0	0	7
	20º	-	-	-	-	-	-	-	-	-	-	-	-	-	-	-	-
	21º	-	-	-	-	-	-	-	-	-	-	-	-	-	-	-	-
Total		20	40	52	145	180	190	62	30	23	9	10	5	3	0	0	769

Menor. 1 a.: Menores de 1 año

Cuadro 93. Alumnos matriculados por tipo de establecimiento y sexo según distrito escolar

Tipo de establecimiento											
Escuela Hospitalaria		Escuela Discapacitados		Escuela de Domiciliaria		Escuela de Educación Especial		Escuela de Educación Especial y Formación Laboral		Total	
Sexo		Sexo		Sexo		Sexo		Sexo		Sexo	
Mujeres	Varones	Mujeres	Varones	Mujeres	Varones	Mujeres	Varones	Mujeres	Varones	Mujeres	Varones
Distrito Escolar	1º	-	-	-	-	-	-	-	-	-	-
	2º	63	75	-	-	-	-	-	-	63	75
	3º	-	-	-	-	-	-	-	-	2	4
	4º	-	-	-	-	-	-	-	-	-	-
	5º	78	77	-	-	-	-	-	-	78	77
	6º	-	-	-	-	44	37	-	-	44	37
	7º	-	-	-	-	-	-	-	-	-	-
	8º	-	-	-	-	7	1	-	-	7	1
	9º	-	-	-	-	6	14	2	1	17	22
	10º	-	-	11	10	-	-	-	-	11	10
	11º	-	-	-	-	-	-	-	-	-	-
	12º	-	-	-	-	39	55	-	-	39	55
	13º	-	-	-	-	-	-	-	-	-	-
	14º	-	-	-	-	-	-	-	-	-	-
	15º	-	-	-	-	5	7	-	-	5	7
	16º	-	-	-	-	-	-	9	16	9	16
	17º	-	-	-	-	-	-	12	18	12	18
	18º	-	-	-	-	56	62	18	17	74	79
	19º	-	-	-	-	3	4	-	-	3	4
	20º	-	-	-	-	-	-	-	-	-	-
	21º	-	-	-	-	-	-	-	-	-	-
Total		141	152	11	10	48	62	123	129	41	52
										364	405

8.3.2. Sector Privado

Cuadro 94. Unidades educativas, secciones/ grupos y alumnos matriculados según distrito escolar

		Unidades educativas	Secciones/ grupos	Alumnos matriculados
Distrito Escolar	1º	2	5	32
	2º	2	2	13
	3º	-	-	-
	4º	-	-	-
	5º	1	1	1
	6º	1	3	18
	7º	1	1	12
	8º	1	9	50
	9º	4	11	70
	10º	1	1	6
	11º	-	-	-
	12º	-	-	-
	13º	-	-	-
	14º	-	-	-
	15º	2	2	10
	16º	-	-	-
	17º	-	-	-
	18º	-	-	-
	19º	-	-	-
	20º	-	-	-
	21º	-	-	-
	Total	15	35	212

8.3.2.1. Alumnos matriculados

Cuadro 95. Distribución porcentual de los alumnos matriculados por tipo de problemática atendida según distrito escolar

Tipo de problemática atendida														
Mental				Física				S.T.P.	Alto riesgo social	D.N.I.	Múltiple	Total	Total	
Leve	Moderado	Severo	Sensorial		Motora	Orgánico funcional								
			Ciegos y amblíopes	S. e Hip.										
Distrito Escolar	1º	0,0	18,8	0,0	0,0	81,3	0,0	0,0	0,0	0,0	0,0	0,0	100,0	32
	2º	46,2	53,8	0,0	0,0	0,0	0,0	0,0	0,0	0,0	0,0	0,0	100,0	13
	3º	-	-	-	-	-	-	-	-	-	-	-	-	-
	4º	-	-	-	-	-	-	-	-	-	-	-	-	-
	5º	0,0	0,0	0,0	0,0	0,0	100,0	0,0	0,0	0,0	0,0	0,0	100,0	1
	6º	0,0	100,0	0,0	0,0	0,0	0,0	0,0	0,0	0,0	0,0	0,0	100,0	18
	7º	0,0	100,0	0,0	0,0	0,0	0,0	0,0	0,0	0,0	0,0	0,0	100,0	12
	8º	0,0	0,0	0,0	0,0	100,0	0,0	0,0	0,0	0,0	0,0	0,0	100,0	50
	9º	8,6	2,9	0,0	0,0	67,1	0,0	2,9	18,6	0,0	0,0	0,0	100,0	70
	10º	100,0	0,0	0,0	0,0	0,0	0,0	0,0	0,0	0,0	0,0	0,0	100,0	6
	11º	-	-	-	-	-	-	-	-	-	-	-	-	-
	12º	-	-	-	-	-	-	-	-	-	-	-	-	-
	13º	-	-	-	-	-	-	-	-	-	-	-	-	-
	14º	-	-	-	-	-	-	-	-	-	-	-	-	-
	15º	60,0	20,0	0,0	0,0	0,0	0,0	0,0	0,0	0,0	0,0	20,0	100,0	10
	16º	-	-	-	-	-	-	-	-	-	-	-	-	-
	17º	-	-	-	-	-	-	-	-	-	-	-	-	-
	18º	-	-	-	-	-	-	-	-	-	-	-	-	-
	19º	-	-	-	-	-	-	-	-	-	-	-	-	-
	20º	-	-	-	-	-	-	-	-	-	-	-	-	-
	21º	-	-	-	-	-	-	-	-	-	-	-	-	-
	Total	11,3	22,2	0,0	0,0	58,1	0,5	0,9	6,1	0,0	0,0	0,9	100,0	212

S.e Hip.: Sordos e hipoacúsicos

S.T.P.: Severos trastornos de la personalidad

D.N.I.: Desviaciones normales de la inteligencia

Cuadro 96. Alumnos matriculados por edad según distrito escolar

		Edad																Total	
		Menor. 1 a.	1 año	2 años	3 años	4 años	5 años	6 años	7 años	8 años	9 años	10 años	11 años	12 años	13 años	14 años	15 años		16 años
Distrito Escolar	1º	0	0	0	6	8	3	5	4	4	2	0	0	0	0	0	0	0	32
	2º	0	0	0	0	1	2	8	1	1	0	0	0	0	0	0	0	0	13
	3º	-	-	-	-	-	-	-	-	-	-	-	-	-	-	-	-	-	-
	4º	-	-	-	-	-	-	-	-	-	-	-	-	-	-	-	-	-	-
	5º	0	0	0	0	0	1	0	0	0	0	0	0	0	0	0	0	0	1
	6º	0	0	0	0	0	2	2	3	5	1	1	2	0	1	1	0	0	18
	7º	0	0	0	0	0	0	0	0	1	3	2	0	2	4	0	0	0	12
	8º	0	0	1	5	3	7	6	8	8	5	3	1	1	2	0	0	0	50
	9º	0	0	0	2	8	12	17	10	10	4	1	0	1	3	1	0	1	70
	10º	0	0	0	0	0	0	0	3	2	1	0	0	0	0	0	0	0	6
	11º	-	-	-	-	-	-	-	-	-	-	-	-	-	-	-	-	-	-
	12º	-	-	-	-	-	-	-	-	-	-	-	-	-	-	-	-	-	-
	13º	-	-	-	-	-	-	-	-	-	-	-	-	-	-	-	-	-	-
	14º	-	-	-	-	-	-	-	-	-	-	-	-	-	-	-	-	-	-
	15º	0	0	0	0	4	1	1	2	0	1	0	1	0	0	0	0	0	10
	16º	-	-	-	-	-	-	-	-	-	-	-	-	-	-	-	-	-	-
	17º	-	-	-	-	-	-	-	-	-	-	-	-	-	-	-	-	-	-
	18º	-	-	-	-	-	-	-	-	-	-	-	-	-	-	-	-	-	-
	19º	-	-	-	-	-	-	-	-	-	-	-	-	-	-	-	-	-	-
	20º	-	-	-	-	-	-	-	-	-	-	-	-	-	-	-	-	-	-
	21º	-	-	-	-	-	-	-	-	-	-	-	-	-	-	-	-	-	-
Total		0	0	1	13	24	28	39	31	31	17	7	4	4	10	2	0	1	212

Menor. 1 a.: Menores de 1 año

Cuadro 97. Alumnos matriculados por sexo según distrito escolar

		Sexo		
		Mujeres	Varones	Total
Distrito Escolar	1º	12	20	32
	2º	11	2	13
	3º	-	-	-
	4º	-	-	-
	5º	1	0	1
	6º	8	10	18
	7º	3	9	12
	8º	27	23	50
	9º	35	35	70
	10º	1	5	6
	11º	-	-	-
	12º	-	-	-
	13º	-	-	-
	14º	-	-	-
	15º	5	5	10
	16º	-	-	-
	17º	-	-	-
	18º	-	-	-
	19º	-	-	-
	20º	-	-	-
	21º	-	-	-
	Total	103	109	212

9. *GLOSARIO*

- **Alumno matriculado:** es una persona registrada, de acuerdo con las normas pedagógicas y administrativas vigentes, en un establecimiento educativo para recibir enseñanza sistemática de cualquier año, ciclo o etapa de estudio y nivel. Se puede denominar también alumno inscripto o alumno registrado.
- **Alumno integrado:** alumno que cursa sus estudios en la escuela común con apoyo de un docente integrador o está incluido en alguna estrategia de integración.
- **Cargo:** es cada uno de los puestos de trabajo con que cuenta un establecimiento educativo, aprobado en su planta orgánica, que tiene asignada una partida presupuestaria y un conjunto de tareas a desempeñar por una persona. Los datos incluidos en esta publicación se refieren a la totalidad de cargos docentes/ no docentes a la fecha del relevamiento.
- **Sala:** Es cada una de las unidades de organización en que se divide el nivel inicial según criterios vinculados con:
 1. Objetivos
 2. Secuenciación de contenidos
 3. Normas de acreditación
- **Cobertura de los cargos docentes/ horas cátedra:** los cargos docentes/ horas cátedra pueden estar cubiertos o sin cubrir (vacantes). El cargo/ hora cátedra cubierto es aquel puesto de trabajo o conjunto de horas cátedra, que dispone un establecimiento por planta orgánica, para el que se ha nombrado un docente con el fin de cumplir las tareas correspondientes. El cargo/ hora cátedra sin cubrir o vacante es aquel puesto de trabajo o conjunto de horas cátedra que dispone un establecimiento por planta orgánica, para el que no existe personal docente nombrado para ejercer dichas funciones.
- **Dependencia:** Es el nivel de gobierno al que están sujetos normativamente, en el campo pedagógico, los establecimientos tanto estatales como privados así como los organismos que los supervisan.
Se clasifican en:
 - Provincial¹
 - Municipal

¹ Si bien la Ciudad Autónoma de Buenos Aires constituye un caso diferente los establecimientos dependientes del G.C.B.A son clasificados dentro de la Dependencia Provincial

Nacional

Dependencia Funcional: Es el nivel de gobierno al que están sujetos directamente los establecimientos educativos tanto estatales como privados de la Secretaría de Educación del Gobierno de la Ciudad de Buenos Aires².

La dependencia funcional se encarga de controlar y supervisar la aplicación de las normas vigentes en los campos pedagógico, administrativo y presupuestario (excepto en el caso de los establecimientos privados que no tienen financiamiento total estatal, en los cuales la supervisión es exclusivamente pedagógica y administrativa).

En la Secretaría de Educación del Gobierno de la Ciudad de Buenos Aires, las dependencias funcionales son:

Dirección del Área de Educación Inicial
Dirección del Área de Educación Primaria
Dirección del Área de Educación Media y Técnica
Dirección General de Educación Superior
Dirección del Área de Educación del Adulto y del Adolescente
Dirección del Área de Educación Especial
Dirección del Área de Educación Artística
Coordinación de Educación No Formal
Dirección General de Educación de Gestión Privada

- **Distrito Escolar:** Se refiere a la división geográfica -conformada por 21 distritos escolares- a través de la cual se ejerce la administración y supervisión pedagógica de las escuelas de la Ciudad de Buenos Aires³.
- **Docente:** se considera docente a quien imparte, dirige, supervisa u orienta la educación en general y la enseñanza sistematizada, así como a quien colabora directamente en estas funciones con sujeción a normas pedagógicas y reglamentación del estatuto del docente⁴.

² Definición extraída de la Serie IV, Cuadernos Especiales, 1998, N° 1 "Glosario de definiciones conceptuales para la construcción e interpretación de estadísticas educativas, G.C.B.A., Secretaría de Educación, 2000.

³ Id. anterior.

⁴ Ley 14.473, Estatuto del Personal Docente del Ministerio de Educación y Justicia, art. 1, pág. 11, sancionada el 12 de septiembre de 1958. En "Definiciones básicas para la producción de estadísticas educativas". Red Federal de Información Educativa, Ministerio de Educación de la Nación, 1994.

- **Establecimiento:** definido como una unidad organizacional básica con una dirección pedagógica, administrativa y presupuestaria propia que tiene por finalidad la prestación de una oferta educativa. El término “establecimiento” no es equiparable a “unidad educativa”, ésta forma parte del establecimiento y se corresponde con cada uno de los niveles de enseñanza y tipos de educación para los cuales se imparte educación. Por consiguiente, el establecimiento constituye la unidad organizacional que contiene en su interior a la o las unidades educativas.
- **Hora cátedra:** es la unidad mínima de tiempo (40-45 minutos) para desarrollar actividades de enseñanza-aprendizaje en un establecimiento educativo.
- **Jornada:** se refiere a la extensión horaria en la cual se imparte enseñanza en la unidad educativa⁵.

Se construye a partir de la variable turno (que es un atributo de la sección). Se clasifica en:

Jornada Simple: corresponde a aquellas unidades educativas en las cuales las secciones funcionan en turno mañana o tarde.

Jornada Completa: corresponde a aquellas unidades educativas en las cuales las secciones funcionan en turno doble.

Ambas Jornadas: aplicable a aquellas unidades educativas en las cuales algunas secciones funcionan en turno mañana o tarde y otras secciones en las cuales los alumnos concurren en turno doble.

- **Planta orgánico-funcional:** se denomina así al conjunto de cargos y horas cátedra asignados legal y presupuestariamente a cada uno de los establecimientos educativos.
- **Sección:** Es un grupo escolar organizado, formado por alumnos que cursan el mismo o diferentes grados o años de estudio, en el mismo espacio, al mismo tiempo y con el mismo docente o equipo de docentes.

La creación de las secciones o divisiones dentro del establecimiento responde a criterios espaciales, pedagógicos y curriculares.

- **Sector:** es el ámbito de administración de los servicios educativos. Se clasifica en: estatal (aquellos establecimientos administrados directamente por el Estado) y privado (aquellos establecimientos administrados por instituciones privadas o personas particulares).
- **Situación de revista:** son las distintas condiciones contractuales en las que puede estar prestando su servicio el personal docente, sea en condición de titular, interino o suplente.
- **Tipo de cargo:** De acuerdo a sus funciones se clasifican en:

⁵ Idem anterior.

Cargos docentes: son aquellos cargos asignados en la planta orgánica para funciones de actividad docente.

Cargos no docentes: son aquellos cargos asignados en la planta orgánica para funciones que no son de carácter docente.

- **Tipo de sección/ división:** Teniendo en cuenta los criterios de organización curricular, una sección se clasifica en:
 1. Independiente: cuando las actividades de enseñanza corresponden a un solo ciclo, año o etapa.
 2. Múltiple: cuando las actividades de enseñanza corresponden a varios ciclos, grados o etapas distintas.
- **Turno:** Es la parte del día en la cual funciona la sección. Los turnos pueden ser mañana, tarde, intermedio, vespertino, noche. Los establecimientos desarrollan sus actividades en uno o más turnos⁶. En el caso en que un establecimiento desarrolle actividades para un mismo grupo escolar en el turno mañana y en el turno tarde se denomina turno doble.
- **Unidad educativa:** es el proyecto educativo que se organiza en el interior de un establecimiento para impartir educación en torno a una misma estructura curricular (común o especial) y a un determinado nivel de enseñanza: inicial, primario, medio y superior no universitario.

Fuentes:

Definiciones básicas para la producción de estadísticas educativas. Red Federal de Información Educativa, 1993 . Ministerio de Educación de la Nación. Formularios del Relevamiento Anual 2001. Ministerio de Educación de la Nación.

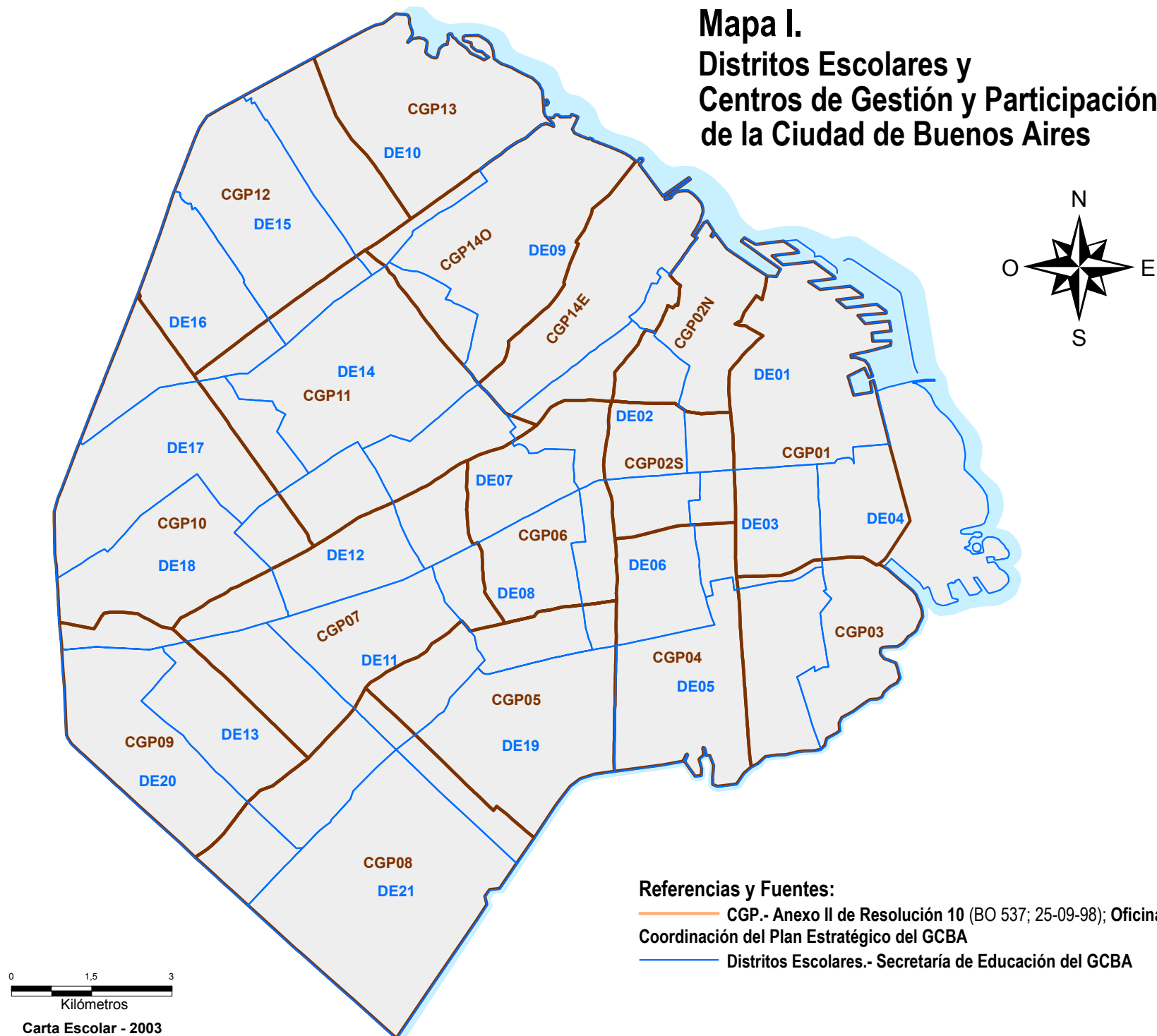
Cuadernos Especiales, 1998, N° 1. “Glosario de definiciones conceptuales para la construcción e interpretación de estadísticas educativas”, G.C.B.A., Secretaría de Educación, 2000.

⁶ Ordinariamente los turnos son

- Mañana 7.45 a 12.15 hs
- Intermedio 11 a 14 hs
- Tarde 13 a 17 hs
- Vespertino 18 a 22 hs
- Noche 19 a 22.30 hs

10. MAPAS

Mapa I. **Distritos Escolares y** **Centros de Gestión y Participación** **de la Ciudad de Buenos Aires**



0 1,5 3
 Kilómetros
 Carta Escolar - 2003

Mapa II. Distritos Escolares y Barrios de la Ciudad de Buenos Aires

