

Gobierno de la Ciudad de Buenos Aires, Secretaría de Educación, Subsecretaría de Educación,  
Dirección General de Planeamiento, Dirección de Investigación, Departamento de Estadística

*Estadísticas de la Educación. Cifras definitivas*

***Serie .: Relevamiento Anual 2001. Niveles de Enseñanza***

***N° 5: Educación Especial. Niveles Inicial, Primario y Medio. Sectores Estatal y Privado***

Los interesados en acceder a información o a publicaciones editadas por la Dirección de Investigación pueden remitirse a nuestro **Centro de Información y Documentación Educativa** (CINDE) ubicado en Bartolomé Mitre 1249, Pta. Baja, en el horario de 9,30 a 18,30 hs o acceder al área de educación en la página web de la Ciudad de Buenos Aires, **[www.buenosaires.gov.ar](http://www.buenosaires.gov.ar)** al área de educación.

## GOBIERNO DE LA CIUDAD DE BUENOS AIRES

*Jefe de Gobierno*  
*Dr. Aníbal Ibarra*

Vicejefe de Gobierno  
*Sr. Jorge Telerman*

Secretario de Educación  
*Lic. Roxana Perazza*

Subsecretaria de Educación  
*Lic. Flavia Terigi*

Directora General de Planeamiento  
Lic. Florencia Finnegan

Directora de Investigación  
*Dra. Ingrid Sverdllick*

# DEPARTAMENTO DE ESTADÍSTICA

**Jefa del departamento:** Nora Biasetti

## **Áreas:**

### **1. Diseño conceptual y gráfico de cuestionarios**

Malena Beer, Norberto Cortellini, Liliana Federico, Esteban Foulkes, Rosana Grazioli, María José Llanos Pozzi, Nancy Montes, Román Mussi, Hilda Tripichio, Federico Vocos.

### **2. Distribución, recuperación y archivo de cuestionarios; actualización de datos del Registro de Establecimientos**

Hilda Tripichio, Jorge Ylla.

### **3. Control de la coherencia interna de los cuestionarios, carga de datos y consistencia de la información. Actualización de la base Registro de Establecimientos**

Sergio Benítez, Norberto Cortellini, Liliana Federico, María Alba González, Rosana Grazioli, Andrea Miérez, Nancy Montes, Susana Rodríguez.

### **4. Acondicionamiento de bases y procesamiento**

Ricardo Donaire, Andrea Miérez, Iván Silvero Salgueiro, María Florencia Sourrouille, Ethel Terreno, Federico Vocos.

### **5. Diseño conceptual y elaboración de publicaciones**

Rosario Austral, Malena Beer, Adriana Fassio, Laura Lentini, María José Llanos Pozzi, Marta Nuza.

*Boletines y trípticos:* Norberto Cortellini, Nancy Montes.

### **6. Procesamiento de datos y elaboración de informes**

Luisa Iñigo, María Florencia Sourrouille.

### **7. Desarrollo de sistemas y apoyo técnico**

Leonardo Charamone, Román Mussi.

## **Colaboraron**

*Diseño de tapa:* Patricia Ferrari sobre una idea de Gumersindo Serrano Gómez

*Elaboración de mapas:* Mónica Alustiza y Walter González.

***Queremos agradecerle a Graciela Morgade por el apoyo brindado durante su gestión como Directora de Investigación durante el período de realización de esta publicación.***

## **ESTADÍSTICAS DE LA EDUCACIÓN**

### **Listado de Series con datos correspondientes a 2000-2001**

♦ ***Serie I.: Relevamiento Anual 2000.***  
***Niveles de Enseñanza***

- N° 1: Nivel Inicial: Educación Común y Especial. Sectores Público y Privado.
- N° 2: Nivel Primario: Educación Común, de Adultos y Especial. Sectores Público y Privado.
- N° 3: Nivel Medio: Educación Común, de Adultos, Artística y Especial. Sectores Público y Privado.
- N° 4: Nivel Superior No Universitario: Educación Común y Artística. Sectores Público y Privado.
- N° 5: Educación Especial: Niveles Inicial, Primario y Medio. Sectores Público y Privado.
- N° 6: Educación de Adultos: Niveles Primario y Medio. Sectores Público y Privado.
- N° 7: Educación Artística: Niveles Medio y Superior No Universitario. Sectores Público y Privado.

***Otras Ofertas Educativas***

- N° 8: Características Generales de las Otras Ofertas Educativas dependientes de la Secretaría de Educación del Gobierno de la Ciudad de Buenos Aires. Sectores Público y Privado.

***Características Generales.***

- N° 9: Características Generales de los Servicios Educativos dependientes de la Secretaría de Educación del Gobierno de la Ciudad de Buenos Aires. Niveles de Enseñanza y Otras Ofertas Educativas. Sectores Público y Privado.

♦ ***Serie I.: Relevamiento Anual 2001.***  
***Niveles de Enseñanza***

- N° 1: Nivel Inicial: Educación Común y Especial. Sectores Estatal y Privado.
- N° 2: Nivel Primario: Educación Común, de Adultos y Especial. Sectores Estatal y Privado.
- N° 3: Nivel Medio: Educación Común, de Adultos, Artística y Especial. Sectores Estatal y Privado.
- N° 4: Nivel Superior No Universitario: Educación Común y Artística. Sectores Estatal y Privado.
- N° 5: Educación Especial: Niveles Inicial, Primario y Medio. Sectores Estatal y Privado.
- N° 6: Educación de Adultos: Niveles Primario y Medio. Sectores Estatal y Privado.
- N° 7: Educación Artística: Niveles Medio y Superior No Universitario. Sectores Estatal y Privado.

### ***Otras Ofertas Educativas***

- N° 8: Características Generales de las Otras Ofertas Educativas dependientes de la Secretaría de Educación del Gobierno de la Ciudad de Buenos Aires. Sectores Estatal y Privado.

### ***Características Generales.***

- N° 9: Características Generales de los Servicios Educativos dependientes de la Secretaría de Educación del Gobierno de la Ciudad de Buenos Aires. Niveles de Enseñanza y Otras Ofertas Educativas. Sectores Estatal y Privado.

### ♦ ***Serie II.: Matrícula Inicial y Final 2000-2001.*** ***Niveles de Enseñanza***

- N° 1: Educación Común. Nivel Inicial. Sector Estatal.
- N° 2: Educación Común y de Adultos. Nivel Primario. Sector Estatal.
- N° 3: Educación Común, de Adultos y Artística. Nivel Medio. Sector Estatal.
- N° 4: Educación Especial. Niveles Inicial, Primario y Medio. Sector Estatal.

### ♦ ***Serie III.: Cuadernos Especiales.***

- Educación de Jóvenes y Adultos en la Ciudad Autónoma de Buenos Aires. 1996-2000.

### ♦ ***Serie IV.: Datos Provisorios***

- Serie I. B. Relevamiento de Matrícula Inicial 2000. Educación Común. Niveles de Enseñanza. Datos Provisorios. N° 2: Nivel Primario: Sector Estatal.
- Serie I. B. Relevamiento de Matrícula Inicial 2000. Educación Común. Niveles de Enseñanza. Datos Provisorios. N° 3: Nivel Medio: Sector Estatal.
- N°1 Relevamiento de Matrícula Inicial 2001. Niveles de Enseñanza. Características Generales de los Niveles de Enseñanza. Sector Estatal. Datos Provisorios.

### ***Otras Ofertas Educativas***

- N° 8: Características Generales de las Otras Ofertas Educativas dependientes de la Secretaría de Educación del Gobierno de la Ciudad de Buenos Aires. Sectores Estatal y Privado.

### ***Características Generales.***

- N° 9: Características Generales de los Servicios Educativos dependientes de la Secretaría de Educación del Gobierno de la Ciudad de Buenos Aires. Niveles de Enseñanza y Otras Ofertas Educativas. Sectores Estatal y Privado.

### ♦ ***Serie II.: Matrícula Inicial y Final 2000-2001.*** ***Niveles de Enseñanza***

- N° 1: Educación Común. Nivel Inicial. Sector Estatal.
- N° 2: Educación Común y de Adultos. Nivel Primario. Sector Estatal.
- N° 3: Educación Común, de Adultos y Artística. Nivel Medio. Sector Estatal.
- N° 4: Educación Especial. Niveles Inicial, Primario y Medio. Sector Estatal.

### ♦ ***Serie III.: Cuadernos Especiales.***

- Educación de Jóvenes y Adultos en la Ciudad Autónoma de Buenos Aires. 1996-2000.

### ♦ ***Serie IV.: Datos Provisorios***

- Serie I. B. Relevamiento de Matrícula Inicial 2000. Educación Común. Niveles de Enseñanza. Datos Provisorios. N° 2: Nivel Primario: Sector Estatal.
- Serie I. B. Relevamiento de Matrícula Inicial 2000. Educación Común. Niveles de Enseñanza. Datos Provisorios. N° 3: Nivel Medio: Sector Estatal.
- N°1 Relevamiento de Matrícula Inicial 2001. Niveles de Enseñanza. Características Generales de los Niveles de Enseñanza. Sector Estatal. Datos Provisorios.

<b>1. ÍNDICE</b>	<b>I</b>
<b>2. PRESENTACIÓN</b>	<b>IV</b>
<b>3. INTRODUCCIÓN</b>	<b>V</b>
<b>4. ASPECTOS METODOLÓGICOS</b>	
<i>Universo y subuniversos de estudio</i>	<b>V</b>
<b>5. REFERENCIA DE LOS CUADROS</b>	<b>XXII</b>
<b>6. CUADROS ESTADÍSTICOS</b>	<b>XXIII</b>
<b>6.1. CARACTERÍSTICAS GENERALES</b>	<b>1</b>
Cuadro 1. Niveles Inicial, Primario y Medio. Unidades educativas, secciones/ grupos escolares y alumnos matriculados según distrito escolar	<b>2</b>
Cuadro 2. Establecimientos y unidades educativas por nivel de enseñanza según sector y tipo de establecimiento	<b>3</b>
<b>6.2. Sector Estatal</b>	<b>4</b>
Cuadro 3. Niveles Inicial, Primario y Medio. Unidades educativas, secciones/ grupos escolares y alumnos matriculados según distrito escolar	<b>5</b>
Cuadro 4. Unidades educativas, secciones/ grupos escolares y alumnos matriculados según tipo de establecimiento	<b>6</b>
<b><i>Alumnos integrados</i></b>	<b>7</b>
Cuadro 5. Alumnos integrados a la educación común por tipo de problemática atendida según nivel de enseñanza	<b>8</b>
Cuadro 6. Alumnos integrados a la educación común por tipo de problemática atendida según tipo de establecimiento	<b>9</b>
<b><i>Alumnos por país de origen</i></b>	<b>10</b>
Cuadro 7. Distribución porcentual de alumnos matriculados en los niveles de enseñanza por país de origen según distrito escolar	<b>11</b>
<b>6.2.1. Niveles de enseñanza</b>	<b>12</b>
Cuadro 8. NIVEL INICIAL. Unidades educativas, secciones/ grupos escolares y alumnos matriculados según distrito escolar	<b>13</b>
Cuadro 9. NIVEL INICIAL. Unidades educativas, secciones/ grupos escolares y alumnos matriculados según tipo de establecimiento	<b>14</b>



Cuadro 10.	NIVEL PRIMARIO. Unidades educativas, secciones/ grupos escolares y alumnos matriculados según distrito escolar	15
Cuadro 11.	NIVEL PRIMARIO. Unidades educativas, secciones/ grupos escolares y alumnos matriculados según tipo de establecimiento	16
<b>Alumnos matriculados</b>		17
Cuadro 12.	Total de alumnos matriculados por tipo de problemática atendida según tipo de establecimiento	18
Cuadro 13.	NIVEL INICIAL. Alumnos matriculados por tipo de problemática atendida según tipo de establecimiento	19
Cuadro 14.	NIVEL PRIMARIO. Alumnos matriculados por tipo de problemática atendida según tipo de establecimiento	20
Cuadro 15.	PRETALLERES Alumnos matriculados por tipo de problemática atendida según tipo de establecimiento	21
Cuadro 16.	Total de alumnos matriculados por tipo de establecimiento según edad	22
Cuadro 17.	NIVEL INICIAL. Alumnos matriculados por tipo de establecimiento según edad	23
Cuadro 18.	NIVEL PRIMARIO. Alumnos matriculados por tipo de establecimiento según edad	24
Cuadro 19.	NIVEL MEDIO. Alumnos matriculados según edad	25
Cuadro 20.	Total de alumnos matriculados por sexo según tipo de establecimiento	26
Cuadro 21.	NIVEL INICIAL. Alumnos matriculados por sexo según tipo de establecimiento	27
Cuadro 22.	NIVEL PRIMARIO. Alumnos matriculados por sexo según distrito escolar	28
<b>6.3. Sector Privado</b>		29
Cuadro 23.	Niveles Inicial, Primario y Medio. Unidades educativas, secciones/ grupos escolares y alumnos matriculados según distrito escolar	30
<b>Alumnos integrados.</b>		31
Cuadro 24.	Alumnos integrados a la educación común por tipo de problemática atendida según nivel de enseñanza	32
<b>Alumnos por país de origen</b>		33
Cuadro 25.	Distribución porcentual de alumnos matriculados por país de origen	34
<b>6.3.1. Niveles de enseñanza</b>		35
Cuadro 26.	Unidades educativas, secciones/ grupos escolares y alumnos matriculados según nivel de enseñanza	36

Cuadro 27.	Alumnos matriculados por niveles de enseñanza según distrito escolar	<b>37</b>
Cuadro 28.	Alumnos matriculados por tipo de problemática atendida según nivel de enseñanza	<b>38</b>
Cuadro 29.	Alumnos matriculados por nivel de enseñanza según edad	<b>39</b>
Cuadro 30.	Alumnos matriculados por sexo según nivel de enseñanza	<b>40</b>
Cuadro 31.	PRETALLERES Alumnos matriculados por tipo de problemática atendida	<b>41</b>
<b>7. GLOSARIO</b>		<b>XXIV</b>
<b>8. MAPAS</b>		<b>XXVIII</b>
Mapa I	Distritos escolares y Centros de Gestión y Participación de la Ciudad de Buenos Aires	<b>XXIX</b>
Mapa II	Distritos escolares y Barrios de la Ciudad de Buenos Aires	<b>XXX</b>

## **2. PRESENTACIÓN**

El Departamento de Estadística de la Dirección de Investigación dependiente de la Secretaría de Educación del Gobierno de la Ciudad de Buenos Aires presenta en esta publicación información básica sobre el tipo de educación especial de los sectores estatal y privado de la Ciudad de Buenos Aires. Este documento corresponde al Número 5 de la Serie I: "Relevamiento Anual 2001. Niveles de enseñanza".

Desde 1978, el Departamento de Estadística de la Dirección de Investigación releva y procesa regularmente información proveniente de los establecimientos educativos del sector estatal dependientes de la Secretaría de Educación en sus diferentes niveles y tipos de educación. A partir de 1994, también participan de éstos los establecimientos del sector privado de la misma dependencia.

En la actualidad, existen tres relevamientos que permiten contar con información estadística sobre establecimientos educativos estatales y privados de la Ciudad Autónoma de Buenos Aires, a saber:

- 1) Relevamiento de Matrícula Inicial, con datos al 31 de marzo sobre establecimientos estatales dependientes de la Secretaría de Educación del Gobierno de la Ciudad de Buenos Aires.
- 2) Relevamiento Anual de la Ciudad Autónoma de Buenos Aires con datos al 30 de abril sobre establecimientos estatales y privados. La Secretaría de Educación del Gobierno de la Ciudad de Buenos Aires participa del Relevamiento Anual organizado por el Ministerio de Educación de la Nación.
- 3) Relevamiento de Matrícula Final, con datos al último día de clases de cada año sobre todos los establecimientos estatales dependientes de la Secretaría de Educación del Gobierno de la Ciudad de Buenos Aires.

Los tres relevamientos se realizan en momentos diferentes de un mismo ciclo escolar y permiten contar con información de diversa índole que sería imposible recolectar en una única toma.

El Relevamiento Anual se realiza desde 1996, en el marco de la Resolución Nº48/ 95 del Consejo Federal de Cultura y Educación. En él se recogen datos de todos los niveles y tipos de educación sobre establecimientos estatales y privados. Debido a que los datos se toman al 30 de abril de cada año, permite registrar los alumnos que, a poco más de un mes de haber comenzado las clases, continúan en el sistema. Esta estabilidad de la matrícula es una condición especialmente relevante ya que el principal objetivo es producir estadísticas educativas comparables a nivel nacional sobre todas las unidades educativas estatales y privadas de la Ciudad Autónoma de Buenos Aires. Por otra parte, el Relevamiento Anual recoge datos sobre cargos y horas cátedra de la planta orgánico-funcional.

### **3. INTRODUCCIÓN**

La publicación que presentamos tiene por objeto difundir información referida a los establecimientos que brindan educación especial de los sectores estatal y privado dependientes de la Secretaría de Educación del Gobierno de la Ciudad de Buenos Aires. La fuente de información es el Relevamiento Anual 2001, el cual permite analizar las características del sistema educativo al 30 de abril de 2001.

La presente publicación reúne datos sobre establecimientos, alumnos matriculados, cargos docentes, no docentes y horas cátedra semanales de la planta orgánico-funcional.

Los cuadros estadísticos del documento se organizan en tres secciones. La primera se refiere a las Características Generales de la educación especial, la segunda a la oferta del sector estatal, y la tercera a la del sector privado. Se incluyen apartados con las abreviaturas utilizadas, las referencias de los cuadros y un glosario con las definiciones de los conceptos a partir de los cuales se construyeron los datos presentados en esta publicación.

### **4. ASPECTOS METODOLÓGICOS**

#### **Universo y subuniversos**

El universo de estudio del Relevamiento Anual se encuentra constituido por la totalidad de establecimientos educativos estatales y privados, de dependencia nacional, provincial y municipal. Dentro de este universo, la presente publicación se refiere específicamente al subuniverso de los establecimientos de la Ciudad de Buenos Aires que brindan educación especial, de los sectores estatal y privado que dependen de la Dirección del Área de Educación Especial.

De este modo, en esta publicación se excluyen los establecimientos de dependencia nacional y de otras secretarías del Gobierno de la Ciudad de Buenos Aires.

A continuación, haremos mención de algunas particularidades referidas al instrumento de recolección de datos y del conjunto de decisiones tomadas en esta publicación.

#### **Otras aclaraciones metodológicas**

- No es posible contabilizar grupos escolares en las Escuelas Hospitalarias y en las Escuelas Domiciliarias.
- En los cuadros referidos a alumnos por tipo de problemática atendida y tipo de establecimiento se presentan los tipos de problemática que atiende cada tipo de establecimiento.

- Los pretalleres constituyen una actividad complementaria del nivel primario, por lo tanto, los alumnos se hallan incluidos en la matrícula de nivel primario.
- En los cuadros referidos a pretalleres, se presentan los tipos de establecimiento en los que, al momento del relevamiento, se registran alumnos.
- El Relevamiento Anual solicita información sobre cargos docentes y horas cátedra semanales para el total del establecimiento. Por este motivo, no se pueden discriminar los cargos y horas cátedra entre la oferta de los niveles de enseñanza y otras ofertas educativas en la educación especial (esta información se presenta de manera agregada en la publicación Serie I. Nº 9: “Características Generales de los Servicios Educativos dependientes de la Secretaría de Educación del Gobierno de la Ciudad de Buenos Aires. Niveles de enseñanza y otras ofertas educativas. sectores estatal y privado”).
- El instrumento de recolección de datos capta la información correspondiente a alumnos extranjeros para el total del establecimiento, sin discriminar por oferta educativa. Por esta razón no se presenta discriminada por nivel de enseñanza.

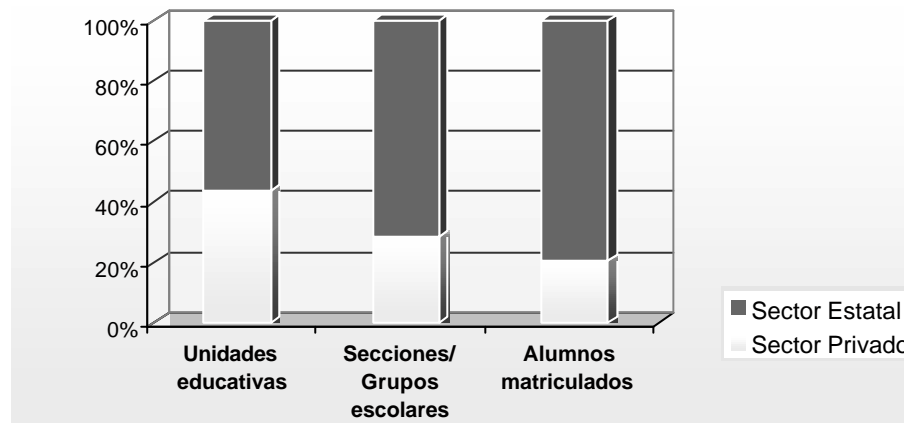
## Análisis de la información

La educación especial se brinda en 114 unidades educativas (5 más que las registradas el año anterior) que cuentan con 664 secciones o grupos escolares (22 menos que el año anterior) con un total de 5.669 alumnos (82 más que los registrados en el 2000) (Cuadro 1).

Sesenta y cuatro unidades educativas (56%) con 4.493 alumnos matriculados (79%) corresponden al sector estatal, en tanto que al sector privado pertenecen 50 unidades educativas (44%) con 1.176 alumnos matriculados (21%) (Cuadros 3 y 26).

**Gráfico N° 1**

**Distribución porcentual de unidades educativas, secciones/ grupos escolares y alumnos matriculados por sector**



**Fuente:** Elaboración propia según datos del Relevamiento Anual 2001. Departamento de Estadística. Dirección de Investigación. Secretaría de Educación. G.C.B.A.

En el año 2001 se registra una unidad educativa más en el sector estatal, sin embargo desciende el número de grupos escolares (24 grupos escolares menos que en el año 2000) con un aumento de 96 alumnos respecto a la matrícula registrada en el año anterior. En el sector privado, se registran cuatro unidades educativas y dos grupos escolares más, manteniéndose estable la matrícula.

## **Sector estatal**

### **Caracterización de los tipos de establecimientos**

La educación especial<sup>1</sup> tiene como objetivo garantizar la educación de las personas con necesidades educativas especiales desde el momento de su detección. Para ello distintos tipos de establecimientos con un equipo profesional especializado en el tipo de problemática a atender. El objetivo es optimizar las capacidades de la población que, en forma transitoria o permanente, requiere de una formación individualizada e integradora, orientada al desarrollo integral y a una capacitación laboral.

A continuación se presenta una breve descripción de cada uno de los establecimientos que conforman el servicio:

#### **Escuela de Recuperación :**

Atiende a población escolar de nivel primario con problemáticas de aprendizaje que dificultan el ritmo esperado de adquisiciones para el grado que cursa, de manera transitoria o permanente, en un ambiente de mayor contención y estrategias de abordaje individualizadas. Las causas de derivación pueden ser de etiología afectiva, cognitiva o por problemáticas socio- familiares.

Tiende a reinsertar a los alumnos que hayan superado las dificultades que dieron origen a la derivación a educación especial. Realiza asesoramiento, seguimiento y evaluación de experiencias de integración en escuelas primarias del distrito escolar de su jurisdicción.

#### **Escuela de Educación Especial:**

Brinda asistencia a alumnos con discapacidad y con necesidades educativas especiales. La asistencia pedagógica se lleva a cabo de acuerdo con las particularidades de cada alumno, conforme al dictamen de los profesionales intervinientes y responsables del control y seguimiento.

---

<sup>1</sup> Fuente: Boletín del Area de Educación Especial. Municipalidad de la Ciudad de Buenos Aires. Secretaría de Educación. 1996

### **Escuela de Discapacitados:**

#### **✓ Mentales:**

Está destinada a brindar escolaridad pre-primaria y primaria a población de niños con déficit en su capacidad intelectual por causas orgánicas o adquiridas, que afectan sus posibilidades de aprendizaje, autosuficiencia o trabajo. Estos niños pueden poseer distintos grados de dificultad en su adaptación a situaciones nuevas y demandas de diferentes abordajes en su escolaridad.

Estas escuelas acompañan al niño en su proceso de integración al nivel inicial y ofrecen apoyo en contraturno. También se organizan talleres con actividades de formación pre-laboral.

#### **✓ Auditivos:**

Brinda escolaridad pre-primaria y primaria a niños y jóvenes con trastornos de la audición (hipoacúsicos/ sordos) en los que se encuentra dañada la vía sensorial en diferentes niveles. Realiza la integración de niños con discapacidades auditivas en escuelas primarias y secundarias.

#### **✓ Visuales:**

Atiende a niños, jóvenes y adultos con trastornos en la percepción visual (ciegos y disminuidos visuales) en los niveles inicial y primario.

Se estimula la visión residual así como los restantes sentidos, propiciando una educación integral que desarrolle sus potencialidades, capacidad de comunicación y construcción de conocimientos del ambiente que lo rodea a fin de favorecer su integración.

#### **✓ Motores:**

Esta modalidad propicia una educación integral y dinámica de la población escolar en nivel inicial, primario y talleres. Contribuye al desarrollo de sus capacidades y a su autovalimiento.

### **Escuela de Educación Especial para la Formación laboral:**

Atiende una población de jóvenes que presenta diversas patologías proporcionando una formación pre- laboral y laboral a través de diferentes especialidades.



Los alumnos articulan actividades pre-laborales y laborales con los contenidos curriculares de aprendizaje. De este modo se busca revalorizar el trabajo en la formación de los mismos y se busca facilitar el tránsito del ámbito educacional al del trabajo.

### **Gabinete Materno Infantil:**

Realiza estimulación temprana a bebés y niños desde 45 días a 5 años que presentan perturbaciones en su desarrollo. Está formado por equipos interdisciplinarios que contribuyen a la elaboración de diferentes estrategias para el tratamiento específico. Apoya al niño y su grupo familiar en su evolución, favoreciendo su integración familiar y escolar. Integra a niños al nivel inicial, realizando seguimiento y apoyo.

### **Escuela domiciliaria:**

#### **✓ Domiciliaria 1 y 2:**

Atiende a niños con una enfermedades transitorias o permanentes y a niños con discapacidades motoras y patologías asociadas que les impide la concurrencia a las escuelas. Brinda la asistencia educativa necesaria en sus domicilios particulares, hospitales, institutos asistenciales y garantizan la continuidad de la escolaridad. Realiza actividades de integración, apoyo en contraturno y seguimiento de niños en escolaridad primaria y media.

#### **✓ Domiciliaria 8:**

Brinda escolaridad a los niños con discapacidad mental con problemática motriz, adaptativa y/ u orgánica que no pueden concurrir a la escuela especial. También realiza apoyo en contraturno acompañando la integración de niños a nivel inicial, primario y medio.

### **Escuela Hospitalaria:**

Brinda escolaridad a niños en nivel inicial, primario, medio y talleres que sufren enfermedades transitorias o permanentes y que permanecen internados en los hospitales R. Gutierrez, J. P. Garrahan y Dr. Pedro Elizalde. Este servicio educativo favorece a los niños que reciben atención sanitaria en forma ambulatoria (en tratamientos de diálisis, oncológicos, etc.); a niños con diversas afecciones o intervenciones quirúrgicas de carácter transitorio que deben permanecer en el ámbito hospitalario más de 15 días. Por otra parte se asiste a niños y jóvenes derivados, a los hospitales mencionados, desde otras jurisdicciones del país. La finalidad de estas escuelas es la de permitir la continuidad del tránsito educativo, el ritmo escolar, y favorecer la socialización de niños y jóvenes.

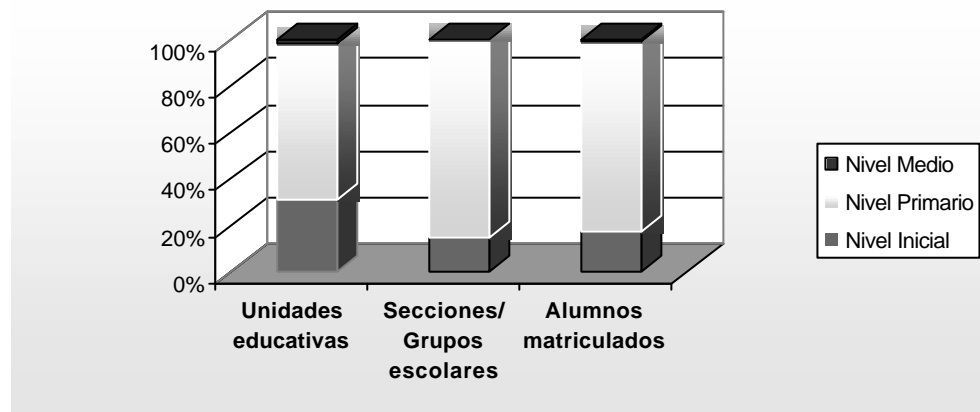
### **Centro educativo para niños con trastornos emocionales severos (C.E.N.T.E.S.):**

Trabajan con niños, jóvenes y adolescentes con trastornos emocionales severos, la obligatoriedad de la asistencia se establece a partir de las particularidades de cada alumno conforme al dictamen de los profesionales intervinientes y responsables del control y seguimiento de cada alumno. La enseñanza impartida podrá ser articulada con unidades educativas de nivel inicial, primaria, media, formación profesional, adultos y adolescentes, y artística.

## Niveles de enseñanza

El sector estatal cuenta con un total de 64 unidades educativas, 20 de ellas corresponden al nivel inicial, 43 al nivel primario y 1 al nivel medio. El total de grupos escolares asciende a 475, 69 de los cuales corresponden al nivel inicial y 406 al nivel primario<sup>2</sup>. Al 30 de abril del año 2001, se hallan matriculados 4.493 alumnos: 769 en el nivel inicial, 3.685 en nivel primario y 39 en el nivel medio (Gráfico 2) (Cuadros 3, 8,10 y 12).

**Gráfico 2.**  
Sector estatal.  
**Distribución porcentual de unidades educativas, secciones o grupos escolares y alumnos matriculados por niveles de enseñanza**



**Fuente:** Elaboración propia según datos del Relevamiento Anual 2001. Departamento de Estadística. Dirección de Investigación. Secretaría de Educación. G.C.B.A.

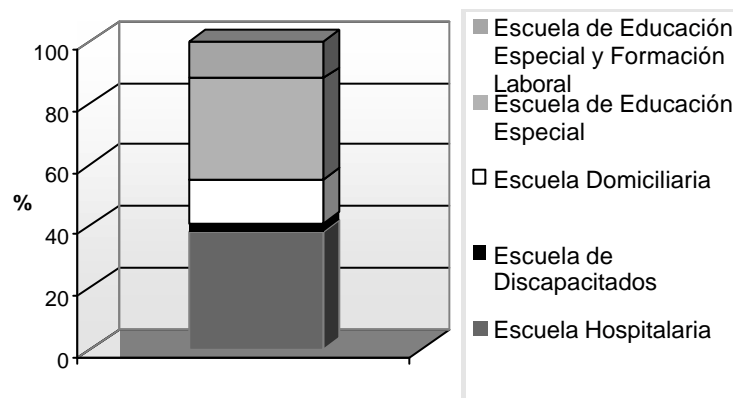
<sup>2</sup> El nivel medio no cuenta con grupos escolares ya que atiende a alumnos en escuelas domiciliarias.

## Nivel inicial

Se registra una unidad educativa más que el año anterior, y un crecimiento de los grupos escolares y los alumnos matriculados (16 secciones y 147 alumnos).

La matrícula se distribuye de la siguiente manera: en las Escuelas Hospitalarias se concentra el 38%, el 33% en las Escuelas de Educación Especial, 14% en las Escuelas Domiciliarias, el 12% en las Escuelas de Educación Especial y Formación Laboral y finalmente el 3% en la Escuela de Discapacitados (Cuadro 9).

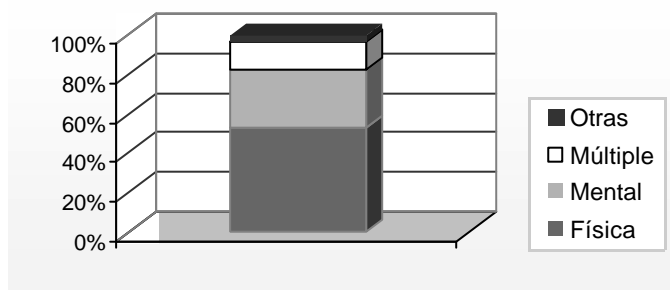
**Gráfico 3.**  
Sector estatal. Nivel inicial.  
**Distribución porcentual de los alumnos matriculados por tipo de establecimiento**



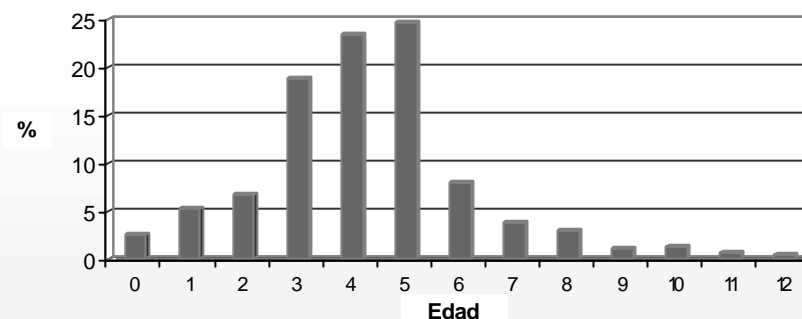
**Fuente:** Elaboración propia según datos del Relevamiento Anual 2001. Departamento de Estadística. Dirección de Investigación. Secretaría de Educación. G.C.B.A.

Los alumnos son atendidos por problemáticas mentales, físicas y múltiples: el 53% corresponde a problemáticas físicas (dentro de las cuales el mayor peso lo constituyen aquellas con compromiso orgánico); el 29% a problemáticas mentales, en su mayoría aquellas denominadas moderadas; el 14% a problemáticas múltiples, y el resto se distribuye entre problemáticas severas de la personalidad y problemáticas asociadas a riesgo social (Cuadro 14).

**Gráfico 4.**  
Sector estatal. Nivel inicial.  
**Distribución porcentual de los alumnos matriculados por tipo de problemática atendida**



**Gráfico 5.**  
Sector estatal. Nivel inicial.  
**Distribución porcentual de los alumnos matriculados por edad**



**Fuente:** Elaboración propia según datos del Relevamiento Anual 2001. Departamento de Estadística. Dirección de Investigación. Secretaría de Educación. G.C.B.A.

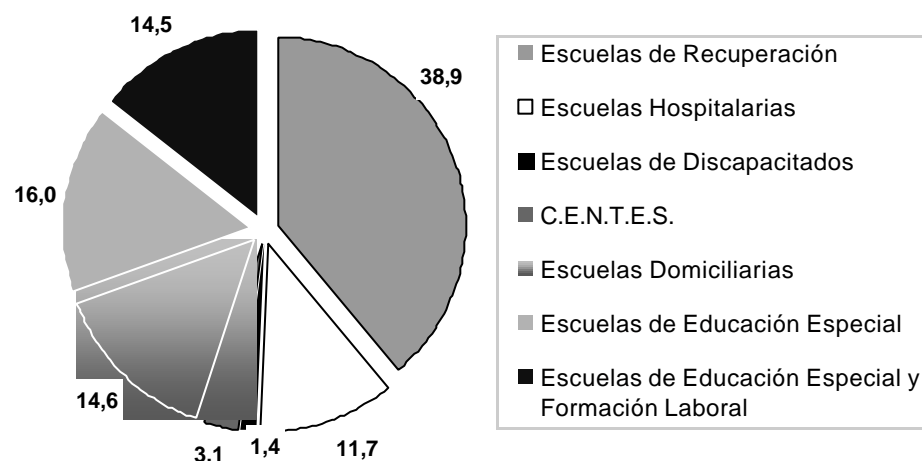
El 53% de la matrícula está conformada por varones mientras que el 47% la componen mujeres (Cuadro 24). La mayoría de los alumnos (67%) tiene entre 3 y 5 años de edad, dentro de esta franja etarea, la mayoría es atendida en Escuelas Hospitalarias (53%). El 18,5% tiene entre 6 y 12 años que mayoritariamente asisten a Escuelas de Educación Especial y Escuelas de Educación Especial y Formación Laboral. El 15 % restante tiene hasta 3 años (Cuadro 19).

## Nivel primario

En este nivel, la cantidad de unidades educativas se mantiene estable con respecto al año 2000, en tanto que la cantidad de grupos escolares disminuyó en 21. El total de alumnos matriculados es de 3.685 (se registra un aumento de la matrícula respecto del año anterior).

La mayor parte de la matrícula se concentra en las Escuelas de Recuperación (39%), seguidas por las Escuelas de Educación Especial (16%), las Escuelas Domiciliarias, las Escuelas de Educación Especial y Formación Laboral (14,5%). En las Escuelas Hospitalarias se hallan matriculados el 12% de los alumnos. La proporción de alumnos que concurre a Centros Educativos para niños con Trastornos Educativos Severos (C.E.N.T.E.S.) y a las Escuelas de Discapacitados es significativamente menor (3% y 1%, respectivamente) (Cuadro 11).

**Gráfico 6.**  
Sector estatal. Nivel primario.  
**Distribución porcentual de los alumnos matriculados por tipo de establecimiento**



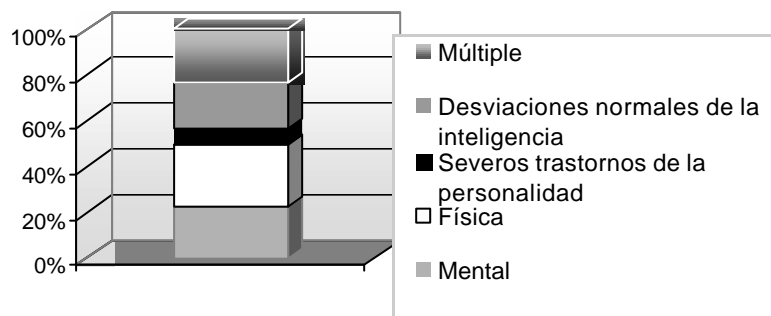
**Fuente:** Elaboración propia según datos del Relevamiento Anual 2001. Departamento de Estadística. Dirección de Investigación. Secretaría de Educación. G.C.B.A.

Los alumnos atendidos por problemáticas físicas alcanzan el 27%, los alumnos con problemáticas múltiples 23% y mentales (49%). (Cuadro 15).

**Gráfico 7.**

Sector estatal. Nivel primario.

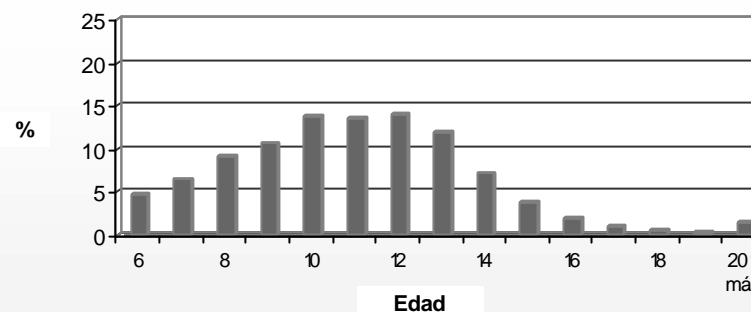
**Distribución porcentual de los alumnos matriculados por tipo de problemática atendida**



**Gráfico 8.**

Sector estatal. Nivel primario.

**Distribución porcentual de los alumnos matriculados por edad**



**Fuente:** Elaboración propia según datos del Relevamiento Anual 2001. Departamento de Estadística. Dirección de Investigación. Secretaría de Educación. G.C.B.A.

La matrícula se compone de un 55% de alumnos varones (Cuadro 24).

La mayor concentración de alumnos por edad se observa entre los 10 y 12 años (41%). El 31% tiene entre 6 y 9 años, en tanto que el 28% restante tiene 13 ó más años (Cuadro 20).

Las Escuelas de Recuperación son las que concentran la mayor parte de la matrícula de alumnos entre 7 y 14 años de edad. Se observa una concentración de alumnos mayores de 15 años de edad en las Escuelas de Educación Especial y las Escuelas de Educación Especial y Formación Laboral.

## **Pretalleres**

Algunos de los alumnos de nivel primario asisten paralelamente a actividades denominadas pretalleres, llegando a representar el 12% de la matrícula del nivel (428 alumnos). El 55 % de estos alumnos se encuentra con algún tipo de problemática mental, el 36% presenta problemáticas físicas. El resto posee, en algunos casos, problemáticas múltiples y, en otros, severos trastornos de la personalidad (Cuadro 16).

El 70% de los alumnos está matriculado en Escuelas de Educación Especial y Formación Laboral y el 30% en Escuelas de Educación Especial (Cuadro 16).

## **Nivel medio**

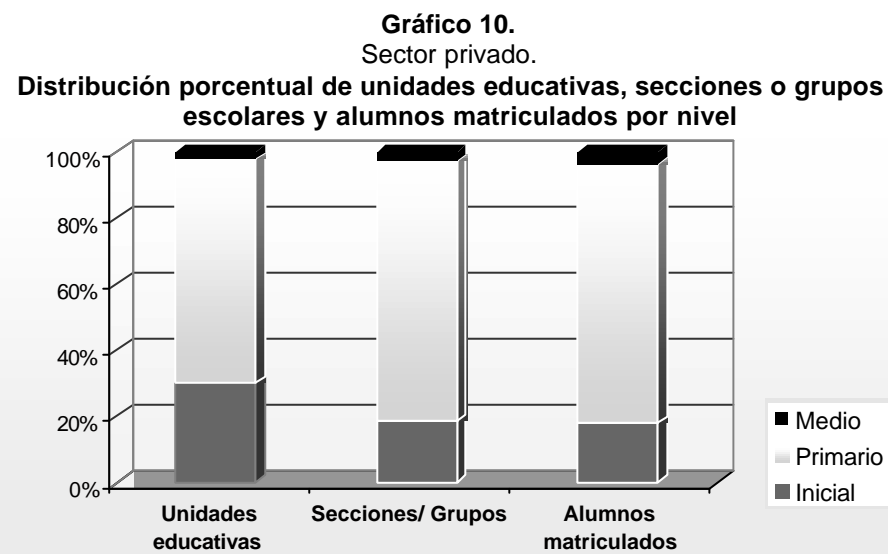
En el nivel medio ofrece la modalidad de las Escuelas Domiciliarias. Este tipo de establecimiento tiene la particularidad de atender a alumnos que sufren enfermedades transitorias o permanentes y que se encuentran impedidos de concurrir a la escuela. Por tal motivo, con el propósito de garantizar la continuidad de sus estudios, se les brinda asistencia educativa en sus domicilios, por lo que no es posible contar secciones o grupos de alumnos.



## Sector privado

### Niveles de enseñanza

El sector privado cuenta con un total de 50 unidades educativas, 15 de las cuales corresponden al nivel inicial, 34 al nivel primario y 1 al nivel medio. El total de grupos escolares que atiende suma 189, de los cuales 35 corresponden al nivel inicial, 149 al nivel primario y 5 al nivel medio. Al 30 de abril del año 2001, se hallan matriculados 1.176 alumnos: 212 en el nivel inicial, 920 en nivel primario y 44 en el nivel medio (Cuadros 26 y 29).



**Fuente:** Elaboración propia según datos del Relevamiento Anual 2001. Departamento de Estadística. Dirección de Investigación. Secretaría de Educación. G.C.B.A.

## Nivel inicial

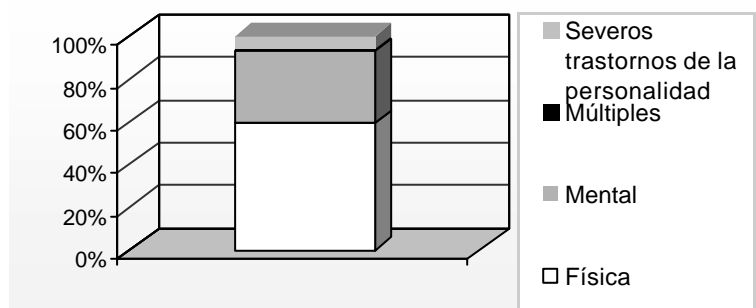
En el sector privado se registra una unidad educativa más que el año anterior. Sin embargo se registra una disminución en la cantidad de secciones (4 menos) y en la cantidad de alumnos matriculados (25 alumnos menos).

El 59% de los alumnos es atendido por problemáticas físicas (el mayor peso se registra en las afecciones con compromiso de sordera e hipoacusia); el 33% de los alumnos es atendido por problemáticas mentales (en su mayoría denominadas leves y moderadas) y el 7% restante asiste por desviaciones normales de la inteligencia y problemáticas múltiples (Cuadro 31).

**Gráfico 11.**

Sector privado. Nivel inicial.

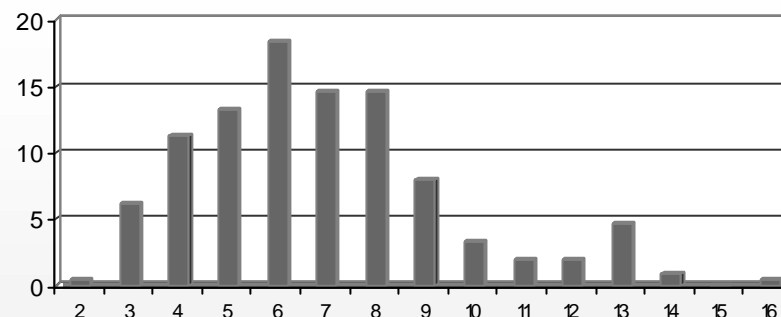
**Distribución porcentual de los alumnos matriculados por tipo de problemática atendida**



**Gráfico 12.**

Sector privado. Nivel inicial.

**Distribución porcentual de los alumnos matriculados por edad**



**Fuente:** Elaboración propia según datos del Relevamiento Anual 2001. Departamento de Estadística. Dirección de Investigación. Secretaría de Educación. G.C.B.A.

En relación al sexo La matrícula presenta una distribución homogénea 51% varones y 49% mujeres. (Cuadro 36). La mayoría de los alumnos (48%) tiene entre 6 y 8 años de edad. El 31 % tiene entre 2 a 5 años, en tanto que el 21% restante tiene entre 9 y 16 años (Cuadro 33).

## Nivel primario

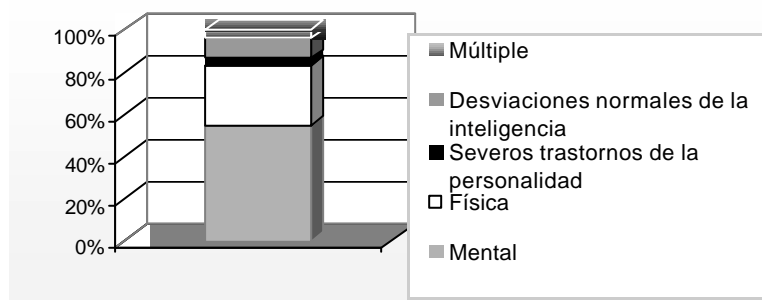
Con respecto al año anterior se registra un aumento en la cantidad de unidades educativas (3 unidades educativas más), éste aumento también se produce en la cantidad de secciones, sumando para este año 149 (7 más que el año anterior) y en la cantidad de alumnos que asciende a 920 (18 alumnos más que el año anterior) (Cuadro 29).

El 54% de los alumnos tiene problemáticas mentales, el 28% problemáticas físicas (dentro de esta problemática el mayor peso recae en las escuelas para niños sordos e hipoacúsicos). El resto se distribuye entre alumnos con desviaciones normales de la inteligencia (9%), múltiples (4%) y severos trastornos de la personalidad (3%) (Cuadro 31).

**Gráfico 13.**

Sector privado. Nivel primario.

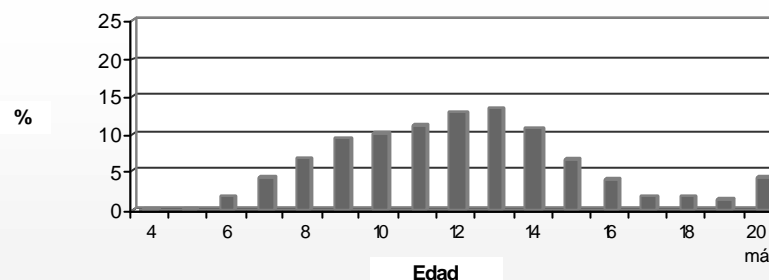
**Distribución porcentual de los alumnos matriculados por tipo de problemática atendida**



**Gráfico 14.**

Sector privado. Nivel primario.

**Distribución porcentual de los alumnos matriculados por edad**



**Fuente:** Elaboración propia según datos del Relevamiento Anual 2001. Departamento de Estadística. Dirección de Investigación. Secretaría de Educación. G.C.B.A.

El 59% de los alumnos son varones (Cuadro 37). En este nivel se registra sólo un alumno de 4 años de edad. La franja entre los 6 y 12 años de edad concentra la mayor cantidad de alumnos (56%) y el resto se distribuye en edades superiores. (Cuadro 34).

## **Pretalleres**

Algunos de los alumnos de nivel primario asisten paralelamente a actividades denominadas pretalleres, 175 que constituyen el 19% del total de los alumnos de nivel primario. El 83 % de los mismos posee algún tipo de problemática mental, el 13% presenta problemáticas múltiples, el 3% problemáticas físicas y en menor medida asisten alumnos con severos trastornos de la personalidad (1%) (Cuadro 37).

## **Nivel medio**

Respecto del año anterior disminuye una sección para el año 2001 (5). De la misma forma, la cantidad de alumnos disminuye alcanzando un total de 44 (Cuadro 29).

## ***5. REFERENCIAS DE LOS CUADROS***

**(-)** Sin Oferta

**(0)** Ausencia de Atributo

**(%)** Porcentaje

## ***6. CUADROS ESTADÍSTICOS***

## *6.1. CARACTERÍSTICAS GENERALES*

**Cuadro 1. NIVELES INICIAL, PRIMARIO Y MEDIO.**  
**Unidades educativas, secciones/ grupos escolares**  
**y alumnos matriculados según distrito escolar**

		Unidades educativas	Secciones/ Grupos escolares <sup>(*)</sup>	Alumnos matriculados
<b>Distrito Escolar</b>	1°	7	36	275
	2°	11	34	601
	3°	3	24	198
	4°	1	10	82
	5°	6	36	525
	6°	7	47	314
	7°	4	11	66
	8°	7	63	370
	9°	25	128	801
	10°	6	40	240
	11°	-	-	-
	12°	6	16	716
	13°	-	-	-
	14°	4	22	110
	15°	7	24	160
	16°	4	29	206
	17°	5	30	188
	18°	6	69	410
	19°	3	23	189
	20°	1	9	100
	21°	1	13	118
	<b>Total</b>	<b>114</b>	<b>664</b>	<b>5.669</b>

<sup>(\*)</sup> En las Escuelas Hospitalarias y Domiciliarias de la Educación Especial se brinda atención en forma personalizada, por lo tanto no es posible contabilizar grupos escolares.



**Cuadro 2. Establecimientos y unidades educativas por nivel de enseñanza según sector y tipo de establecimiento**

Sector	Tipo de establecimiento	Estableci- mientos	Unidades educativas			
			Niveles de enseñanza			Total
			Inicial	Primario	Medio	
Estatel	Escuela de Recuperación	16	-	16	-	16
	Escuela Hospitalaria	2	2	2	-	4
	Escuela de Discapacitado	1	1	1	-	2
	Centro Educativo para Niños con Transtornos Emocionales Severos	2	-	2	-	2
	Escuela Domiciliaria	3	3	3	1	7
	Escuela de Educación Especial	12	8	11	-	19
	Escuela de Educación Especial y Formación Laboral	8	6	8	-	14
	<b>Total</b>	<b>44</b>	<b>20</b>	<b>43</b>	<b>1</b>	<b>64</b>
<b>Privado</b>	<b>Total</b>	<b>34</b>	<b>15</b>	<b>34</b>	<b>1</b>	<b>50</b>
<b>Total</b>		<b>78</b>	<b>35</b>	<b>77</b>	<b>2</b>	<b>114</b>

## *6.2. SECTOR ESTATAL*

**Cuadro 3. NIVELES INICIAL, PRIMARIO Y MEDIO.  
Unidades educativas, secciones/ grupos escolares  
y alumnos matriculados según distrito escolar**

		Unidades educativas	Secciones/ Grupos escolares <sup>(*)</sup>	Alumnos matriculados
<b>Distrito Escolar</b>	1°	1	10	104
	2°	3	11	436
	3°	3	24	198
	4°	1	10	82
	5°	4	27	499
	6°	4	39	263
	7°	-	-	-
	8°	5	45	261
	9°	12	71	452
	10°	3	31	178
	11°	-	-	-
	12°	5	10	680
	13°	-	-	-
	14°	1	17	83
	15°	2	7	46
	16°	4	29	206
	17°	5	30	188
	18°	6	69	410
	19°	3	23	189
	20°	1	9	100
	21°	1	13	118
	<b>Total</b>	<b>64</b>	<b>475</b>	<b>4.493</b>

(\*) En las Escuelas Hospitalarias y Domiciliarias de la Educación Especial se brinda atención en forma personalizada, por lo tanto no es posible contabilizar grupos escolares.

**Cuadro 4. Unidades educativas, secciones/ grupos escolares y alumnos matriculados según tipo de establecimiento**

		Unidades educativas	Secciones/ Grupos escolares <sup>(*)</sup>	Alumnos matriculados
Tipo de establecimiento	Escuela de Recuperación	16	192	1.432
	Escuela Hospitalaria	4	-	723
	Escuela de Discapacitados	2	11	71
	Centro Educativo para Niños con Transtornos Emocionales Severos	2	34	114
	Escuela Domiciliaria	7	-	687
	Escuela de Educación Especial	19	146	840
	Escuela de Educación Especial y Formación Laboral	14	92	626
	<b>Total</b>	<b>64</b>	<b>475</b>	<b>4.493</b>

(\*) En las Escuelas Hospitalarias y Domiciliarias de la Educación Especial se brinda atención en forma personalizada, por lo tanto no es posible contabilizar grupos escolares.

*Alumnos integrados a la educación común*

**Cuadro 5. Alumnos integrados a la educación común por tipo de problemática atendida según nivel de enseñanza**

		Tipo de problemática atendida								
		Mental		Física				Desviaciones normales de la inteligencia	Múltiple (*)	Total
		Leve	Moderada	Sensorial		Motora	Orgánico funcional			
				Ciegos y ambliopes	Sordos e hipoacúsicos					
Nivel de enseñanza	Inicial	28	67	7	3	6	4	0	8	123
	Primario	177	70	52	37	28	64	274	203	905
	Medio	2	0	0	22	5	0	0	7	36
	Total	207	137	59	62	39	68	274	218	1064

(\*) El instrumento de recolección del dato para este subuniverso no contempla la categoría "Alto riesgo social". Ante esta limitación se decidió incluir la información en la categoría "Múltiple"

**Cuadro 6. Alumnos integrados a la educación común por tipo de problemática atendida según tipo de establecimiento**

		Tipo de problemática atendida								
		Mental		Física				Desviaciones normales de la inteligencia	Múltiple (*)	Total
		Leve	Moderada	Sensorial		Motora	Orgánico funcional			
				Ciegos y amblíopes	Sordos e hipoacúsicos					
Tipo de establecimiento	Escuela de Recuperación	4	0	0	2	3	32	261	112	414
	Escuela Hospitalaria	0	0	0	0	0	18	0	0	18
	Escuela de Discapacitados	0	0	0	0	27	0	0	0	27
	Centro Educativo para Niños con Transtornos Emocionales Severos	30	16	2	0	7	18	0	95	168
	Escuela Domiciliaria	90	34	57	0	1	0	0	2	184
	Escuela de Educación Especial	83	87	0	60	1	0	13	9	253
	Escuela de Educación Especial y Formación Laboral	-	-	-	-	-	-	-	0	0
	Total	207	137	59	62	39	68	274	218	1064

(\*) El instrumento de recolección del dato para este subuniverso no contempla la categoría "Alto riesgo social". Ante esta limitación se decidió incluir la información en la categoría "Múltiple"

*Alumnos por país de origen*



**Cuadro 7. Distribución porcentual de alumnos matriculados por país de origen según distrito escolar**

		País de origen								Total	Total
		Argentina	Bolivia	Brasil	Chile	Paraguay	Perú	Uruguay	Otros		
<b>Distrito Escolar</b>	1º	94,2	0,0	0,0	1,9	1,9	1,9	0,0	0,0	100,0	104
	2º	96,6	1,1	0,0	0,0	1,4	0,7	0,2	0,0	100,0	436
	3º	85,4	1,5	0,5	2,0	6,6	3,0	0,0	1,0	100,0	198
	4º	92,7	1,2	0,0	0,0	0,0	3,7	2,4	0,0	100,0	82
	5º	98,4	0,2	0,0	0,0	1,0	0,4	0,0	0,0	100,0	499
	6º	91,3	0,8	0,4	0,0	2,3	1,5	0,8	3,0	100,0	263
	7º	-	-	-	-	-	-	-	-	-	-
	8º	90,0	4,2	0,0	0,0	1,1	4,6	0,0	0,0	100,0	261
	9º	95,6	0,9	0,0	0,0	1,1	1,8	0,2	0,4	100,0	452
	10º	98,3	0,6	0,0	0,6	0,6	0,0	0,0	0,0	100,0	178
	11º	-	-	-	-	-	-	-	-	-	-
	12º	95,7	0,9	0,3	0,3	1,0	1,0	0,4	0,3	100,0	680
	13º	-	-	-	-	-	-	-	-	-	-
	14º	96,4	1,2	0,0	1,2	0,0	1,2	0,0	0,0	100,0	83
	15º	91,3	0,0	0,0	0,0	2,2	2,2	2,2	2,2	100,0	46
	16º	93,2	1,0	0,5	0,5	1,5	1,5	1,0	1,0	100,0	206
	17º	96,8	1,1	0,0	0,5	0,0	0,0	1,6	0,0	100,0	188
	18º	94,1	2,7	0,0	0,0	1,2	1,0	0,5	0,5	100,0	410
	19º	93,7	3,7	0,0	0,0	1,6	1,1	0,0	0,0	100,0	189
	20º	95,0	2,0	0,0	0,0	3,0	0,0	0,0	0,0	100,0	100
	21º	95,8	2,5	0,0	0,0	0,0	0,0	1,7	0,0	100,0	118
	<b>Total</b>	<b>94,7</b>	<b>1,4</b>	<b>0,1</b>	<b>0,3</b>	<b>1,4</b>	<b>1,3</b>	<b>0,4</b>	<b>0,4</b>	<b>100,0</b>	<b>4.493</b>

### *6.2.1. Niveles de enseñanza*

**Cuadro 8. NIVEL INICIAL. Unidades educativas,  
secciones/ grupos escolares y alumnos  
matriculados según distrito escolar**

		Unidades educativas	Secciones/ Grupos escolares <sup>(*)</sup>	Alumnos matriculados
<b>Distrito Escolar</b>	1°	-	-	-
	2°	1	-	138
	3°	1	1	6
	4°	-	-	-
	5°	1		155
	6°	1	11	81
	7°	-	-	-
	8°	1	2	8
	9°	4	6	39
	10°	1	3	21
	11°	-	-	-
	12°	2		94
	13°	-	-	-
	14°	-	-	-
	15°	1	2	12
	16°	1	4	25
	17°	2	5	30
	18°	3	34	153
	19°	1	1	7
	20°	-	-	-
	21°	-	-	-
	<b>Total</b>	<b>20</b>	<b>69</b>	<b>769</b>

(\*) En las Escuelas Hospitalarias y Domiciliarias de la Educación Especial se brinda atención en forma personalizada, por lo tanto no es posible contabilizar grupos escolares.

**Cuadro 9. NIVEL INICIAL. Unidades educativas, secciones/ grupos escolares y alumnos matriculados según tipo de establecimiento**

		Unidades educativas	Secciones/ Grupos escolares <sup>(*)</sup>	Alumnos matriculados
Tipo de establecimiento	Escuela Hospitalaria	2	-	293
	Escuela de Discapacitados	1	3	21
	Escuela Domiciliaria	3	-	110
	Escuela de Educación Especial	8	50	252
	Escuela de Educación Especial y Formación Laboral	6	16	93
	<b>Total</b>	<b>20</b>	<b>69</b>	<b>769</b>

<sup>(\*)</sup> En las Escuelas Hospitalarias y Domiciliarias de la Educación Especial se brinda atención en forma personalizada, por lo tanto no es posible contabilizar grupos escolares.

**Cuadro 10. NIVEL PRIMARIO. Unidades educativas,  
secciones/ grupos escolares y alumnos  
matriculados según distrito escolar**

		Unidades educativas	Secciones/ Grupos escolares (*)	Alumnos matriculados
<b>Distrito Escolar</b>	1°	1	10	104
	2°	2	11	298
	3°	2	23	192
	4°	1	10	82
	5°	3	27	344
	6°	3	28	182
	7°	-	-	-
	8°	4	43	253
	9°	7	65	374
	10°	2	28	157
	11°	-	-	-
	12°	3	10	586
	13°	-	-	-
	14°	1	17	83
	15°	1	5	34
	16°	3	25	181
	17°	3	25	158
	18°	3	35	257
	19°	2	22	182
	20°	1	9	100
	21°	1	13	118
	<b>Total</b>	<b>43</b>	<b>406</b>	<b>3.685</b>

(\*) En las Escuelas Hospitalarias y Domiciliarias de la Educación Especial se brinda atención en forma personalizada, por lo tanto no es posible contabilizar grupos escolares.

**Cuadro 11. NIVEL PRIMARIO. Unidades educativas, secciones/ grupos escolares y alumnos matriculados según tipo de establecimiento**

		Unidades educativas	Secciones/ Grupos escolares (*)	Alumnos matriculados
<b>Tipo de establecimiento</b>	Escuela de Recuperación	16	192	1.432
	Escuela Hospitalaria	2	-	430
	Escuela de Discapacitados	1	8	50
	Centro Educativo para Niños con Transtornos Emocionales Severos	2	34	114
	Escuela Domiciliaria	3	-	538
	Escuela de Educación Especial	11	96	588
	Escuela de Educación Especial y Formación Laboral	8	76	533
	<b>Total</b>	<b>43</b>	<b>406</b>	<b>3.685</b>

(\*) En las Escuelas Hospitalarias y Domiciliarias de la Educación Especial se brinda atención en forma personalizada, por lo tanto no es posible contabilizar grupos escolares.

*Alumnos matriculados*

**Cuadro 12. Total de alumnos matriculados por tipo de problemática atendida según tipo de establecimiento**

		Tipo de problemática atendida											
		Mental			Física				Severos trastornos de la personalidad	Alto riesgo social	Desviaciones normales de la inteligencia	Múltiple	Total
		Leve	Moderada	Severa	Sensorial		Motora	Orgánico funcional					
					Ciegos y amblíopes	Sordos e hipoacúsicos							
Tipo de establecimiento	Escuela de Recuperación	84	5	2	0	8	8	66	83	0	729	447	1432
	Escuela Hospitalaria	0	0	0	0	0	0	723	0	0	0	0	723
	Escuela de Discapacitados	0	0	0	0	0	71	0	0	0	0	0	71
	Centro Educativo para Niños con Trastornos Emocionales Severos	0	0	0	0	0	0	0	114	0	0	0	114
	Escuela Domiciliaria	4	9	8	2	0	59	210	6	7	4	378	687
	Escuela de Educación Especial	149	422	2	56	1	13	11	85	1	0	100	840
	Escuela de Educación Especial y Formación Laboral	94	260	11	1	195	1	14	17	0	0	33	626
	Total	331	696	23	59	204	152	1024	305	8	733	958	4493



**Cuadro 13. NIVEL INICIAL. Alumnos matriculados por tipo de problemática atendida según tipo de establecimiento**

		Tipo de problemática atendida											
		Mental			Física				Severos trastornos de la personalidad	Alto riesgo social	Desviacione normales de la inteligencia	Múltiple	Total
		Leve	Moderada	Severa	Sensorial		Motora	Orgánico funcional					
					Ciegos y amblíopes	Sordos e hipoacúsicos							
Tipo de establecimiento	Escuela Hospitalaria	0	0	0	0	0	293	0	0	0	0	293	
	Escuela de Discapitados	0	0	0	0	0	21	0	0	0	0	21	
	Escuela Domiciliaria	3	3	1	0	0	3	15	1	7	0	77	110
	Escuela de Educación Especial	8	169	2	12	1	13	11	19	1	0	16	252
	Escuela de Educación Especial y Formación Laboral	10	28	2	0	40	0	1	0	0	0	12	93
	Total	21	200	5	12	41	37	320	20	8	0	105	769

**Cuadro 14. NIVEL PRIMARIO. Alumnos matriculados por tipo de problemática atendida según tipo de establecimiento**

		Tipo de problemática atendida											
		Mental			Física				Severos transtornos de la personalidad	Alto riesgo social	Desviaciones normales de la inteligencia	Múltiple	Total
		Leve	Moderada	Severa	Sensorial		Motora	Orgánico funcional					
					Ciegos y amblíopes	Sordos e hipoacúsicos							
Tipo de establecimiento	Escuela de Recuperación	84	5	2	0	8	8	66	83	0	729	447	1.432
	Escuela Hospitalaria	0	0	0	0	0	0	430	0	0	0	0	430
	Escuela de Discapacitados	0	0	0	0	0	50	0	0	0	0	0	50
	Centro Educativo para Niños con Transtornos Emocionales Severos	0	0	0	0	0	0	0	114	0	0	0	114
	Escuela Domiciliaria	1	6	7	2	0	17	195	5	0	4	301	538
	Escuela de Educación Especial	141	253	0	44	0	0	0	66	0	0	84	588
	Escuela de Educación Especial y Formación Laboral	84	232	9	1	155	1	13	17	0	0	21	533
	Total	310	496	18	47	163	76	704	285	0	733	853	3.685

**Cuadro 15. PRETALLERES Alumnos matriculados por tipo de problemática atendida según tipo de establecimiento**

		Tipo de problemática atendida								
		Mental			Física			Severos transtornos de la personalidad	Múltiple	Total (*)
		Leve	Moderada	Severa	Sensorial		Motora			
					Ciegos y amblíopes	Sordos e hipoacúsicos				
Tipo de establecimiento	Escuela de Educación Especial	35	59	0	9	0	0	10	16	129
	Escuela de Educación Especial y Formación Laboral	36	95	11	0	144	1	5	7	299
	Total	71	154	11	9	144	1	15	23	428

(\*) Los alumnos que asisten a las actividades de pretalleres constituyen un subuniverso del total de alumnos matriculados en el Nivel Primario, por lo tanto, no corresponde sumarlos ya que éstos se hayan contabilizados dentro de la matrícula del nivel.

**Cuadro 16. Total de alumnos matriculados por tipo de establecimiento según edad**

		Tipo de establecimiento							Total
		Escuela de Recuperación	Escuela Hospitalaria	Escuela de Discapacitados	C.E.N.T.E.S.	Escuela Domiciliaria	Escuela de Educación Especial	Escuela de Educación Especial y Formación Laboral	
Edad	0	0	8	0	0	0	12	0	20
	1	0	3	0	0	2	34	1	40
	2	0	2	0	0	0	47	3	52
	3	0	88	1	0	19	33	4	145
	4	0	91	2	0	46	35	6	180
	5	0	92	7	0	35	34	22	190
	6	11	75	5	2	66	41	32	232
	7	52	56	10	12	41	59	37	267
	8	119	63	7	11	50	63	47	360
	9	162	45	6	12	65	71	40	401
	10	222	55	7	29	78	75	53	519
	11	233	59	3	13	66	69	63	506
	12	248	38	6	9	83	76	58	518
	13	210	33	3	10	54	64	68	442
	14	139	9	4	5	21	40	49	267
	15	33	4	6	4	14	31	47	139
	16	2	2	1	4	27	17	31	84
	17	1	0	1	1	10	16	10	39
	18	0	0	2	1	3	10	6	22
	19	0	0	0	1	1	3	7	12
	20 a 24	0	0	0	0	4	10	42	56
	25 a 29	0	0	0	0	1	0	0	1
	30 a 34	0	0	0	0	0	0	0	0
	34 a 39	0	0	0	0	0	0	0	0
	40 a 44	0	0	0	0	1	0	0	1
Total		1.432	723	71	114	687	840	626	4.493

**Cuadro 17. NIVEL INICIAL. Alumnos matriculados por tipo de establecimiento según edad**

		Tipo de establecimiento					Total
		Escuela Hospitalaria	Escuela de Discapacitados	Escuela Domiciliaria	Escuela de Educación Especial	Escuela de Educación Especial y Formación Laboral	
Edad	0	8	0	0	12	0	20
	1	3	0	2	34	1	40
	2	2	0	0	47	3	52
	3	88	1	19	33	4	145
	4	91	2	46	35	6	180
	5	92	7	35	34	22	190
	6	9	5	7	23	18	62
	7	0	4	0	13	13	30
	8	0	1	1	11	10	23
	9	0	1	0	5	3	9
	10	0	0	0	4	6	10
	11	0	0	0	1	4	5
	12	0	0	0	0	3	3
	Total	293	21	110	252	93	769

**Cuadro 18. NIVEL PRIMARIO. Alumnos matriculados por tipo de establecimiento según edad**

		Tipo de establecimiento							
		Escuela de Recuperación	Escuela Hospitalaria	Escuela de Discapacitados	C.E.N.T.E.S.	Escuela Domiciliaria	Escuela de Educación Especial	Escuela de Educación Especial y Formación Laboral	Total
Edad	5	0	0	0	0	0	0	0	0
	6	11	66	0	2	59	18	14	170
	7	52	56	6	12	41	46	24	237
	8	119	63	6	11	49	52	37	337
	9	162	45	5	12	65	66	37	392
	10	222	55	7	29	78	71	47	509
	11	233	59	3	13	66	68	59	501
	12	248	38	6	9	83	76	55	515
	13	210	33	3	10	48	64	68	436
	14	139	9	4	5	17	40	49	263
	15	33	4	6	4	10	31	47	135
	16	2	2	1	4	14	17	31	71
	17	1	0	1	1	5	16	10	34
	18	0	0	2	1	1	10	6	20
	19	0	0	0	1	0	3	7	11
	20 y más	0	0	0	0	2	10	42	54
Total		1.432	430	50	114	538	588	533	3.685

**Cuadro 19. NIVEL MEDIO.  
Alumnos matriculados según  
edad**

		Alumnos matriculados
Edad	13	6
	14	4
	15	4
	16	13
	17	5
	18	2
	19	1
	20 a 24	2
	25 a 29	1
	30 a 34	0
	34 a 39	0
	40 a 44	1
	<b>Total</b>	<b>39</b>

**Cuadro 20. Total de alumnos matriculados por sexo según tipo de establecimiento**

		Sexo		
		Mujer	Varón	Total
Tipo de establecimiento	Escuela de Recuperación	649	783	1.432
	Escuela Hospitalaria	330	393	723
	Escuela de Discapacitados	35	36	71
	Centro Educativo para Niños con Transtornos Emocionales Severos	20	94	114
	Escuela Domiciliaria	360	327	687
	Escuela de Educación Especial	365	475	840
	Escuela de Educación Especial y Formación Laboral	289	337	626
	<b>Total</b>	<b>2.048</b>	<b>2.445</b>	<b>4.493</b>



**Cuadro 21. NIVEL INICIAL. Alumnos matriculados por sexo  
según tipo de establecimiento**

		Sexo		
		Mujer	Varón	Total
Tipo de establecimiento	Escuela Hospitalaria	141	152	293
	Escuela de Discapacitados	11	10	21
	Escuela Domiciliaria	48	62	110
	Escuela de Educación Especial	123	129	252
	Escuela de Educación Especial y Formación Laboral	41	52	93
	<b>Total</b>	<b>364</b>	<b>405</b>	<b>769</b>

**Cuadro 22. NIVEL PRIMARIO. Alumnos matriculados por sexo según distrito escolar**

		Sexo		
		Mujer	Varón	Total
Tipo de establecimiento	Escuela de Recuperación	649	783	1.432
	Escuela Hospitalaria	189	241	430
	Escuela de Discapacitados	24	26	50
	Centro Educativo para Niños con Transtornos Emocionales Severos	20	94	114
	Escuela Domiciliaria	289	249	538
	Escuela de Educación Especial	242	346	588
	Escuela de Educación Especial y Formación Laboral	248	285	533
	<b>Total</b>	<b>1.661</b>	<b>2.024</b>	<b>3.685</b>

### *6.3. SECTOR PRIVADO*

**Cuadro 23. NIVELES INICIAL, PRIMARIO Y MEDIO.  
Unidades educativas, secciones/ grupos escolares y  
alumnos matriculados según distrito escolar**

		Unidades educativas	Secciones/ Grupos escolares	Alumnos matriculados
<b>Distrito Escolar</b>	1°	6	26	171
	2°	8	23	165
	3°	-	-	-
	4°	-	-	-
	5°	2	9	26
	6°	3	8	51
	7°	4	11	66
	8°	2	18	109
	9°	13	57	349
	10°	3	9	62
	11°	-	-	-
	12°	1	6	36
	13°	-	-	-
	14°	3	5	27
	15°	5	17	114
	16°	-	-	-
	17°	-	-	-
	18°	-	-	-
	19°	-	-	-
	20°	-	-	-
	21°	-	-	-
	<b>Total</b>	<b>50</b>	<b>189</b>	<b>1.176</b>

*Alumnos integrados*

**Cuadro 24. Alumnos integrados a la educación común por tipo de problemática atendida según nivel de enseñanza**

		Tipo de problemática atendida					
		Mental		Física		Desviaciones normales de la inteligencia	Total
		Leve	Moderada	Sensorial	Motora		
				Sordos e hipoacúsicos			
Nivel de enseñanza	Inicial	4	4	6	1	0	15
	Primario	2	1	14	0	8	25
	Medio	0	0	0	0	0	0
	Total	6	5	20	1	8	40

*Alumnos por país de origen*

**Cuadro 25. Distribución porcentual de alumnos matriculados por país de origen**

País de origen									
	Argentina	Bolivia	Brasil	Chile	Paraguay	Perú	Uruguay	Otros	
Total	97,0	0,9	0,1	0,3	0,8	0,4	0,3	0,3	100,0
									1.176



### *6.3.1. Niveles de enseñanza*

**Cuadro 26. Unidades educativas, secciones/ grupos escolares y alumnos matriculados según nivel de enseñanza**

		Unidades educativas	Secciones/ Grupos escolares	Alumnos matriculados
<b>Nivel de enseñanza</b>	Inicial	15	35	212
	Primario	34	149	920
	Medio	1	5	44
	<b>Total</b>	<b>50</b>	<b>189</b>	<b>1.176</b>

**Cuadro 27. Alumnos matriculados por niveles de enseñanza según distrito escolar**

		Niveles de enseñanza			
		Inicial	Primario	Medio	Total
Distrito Escolar	1°	32	95	44	171
	2°	13	152	-	165
	3°	-	-	-	-
	4°	-	-	-	-
	5°	1	25	-	26
	6°	18	33	-	51
	7°	12	54	-	66
	8°	50	59	-	109
	9°	70	279	-	349
	10°	6	56	-	62
	11°	-	-	-	-
	12°	-	36	-	36
	13°	-	-	-	-
	14°	-	27	-	27
	15°	10	104	-	114
	16°	-	-	-	-
	17°	-	-	-	-
	18°	-	-	-	-
	19°	-	-	-	-
	20°	-	-	-	-
	21°	-	-	-	-
	<b>Total</b>	<b>212</b>	<b>920</b>	<b>44</b>	<b>1.176</b>

**Cuadro 28. Alumnos matriculados por tipo de problemática atendida según nivel de enseñanza**

		Tipo de problemática atendida										
		Mental			Física				Severos trastornos de la personalidad	Desviaciones normales de la inteligencia	Múltiples	Total
		Leve	Moderada	Severa	Sensorial		Motora	Orgánico funcional				
					Ciegos y amblíopes	Sordos e hipoacúsicos						
Nivel de enseñanza	Inicial	24	47	0	0	123	1	2	13	0	2	212
	Primario	208	279	14	1	189	48	23	31	90	37	920
	Medio	0	0	0	0	0	44	0	0	0	0	44
	Total	232	326	14	1	312	93	25	44	90	39	1176

**Cuadro 29. Alumnos matriculados por nivel de enseñanza según edad**

		Alumnos matriculados	Nivel Inicial	Nivel Primario	Nivel Medio
<b>Edad</b>	2	1	1	-	-
	3	13	13	-	-
	4	25	24	1	-
	5	28	28	0	-
	6	54	39	15	-
	7	70	31	39	-
	8	94	31	63	-
	9	103	17	86	-
	10	101	7	94	-
	11	107	4	103	-
	12	121	4	117	-
	13	135	10	124	1
	14	102	2	99	1
	15	67	0	61	6
	16	50	1	37	12
	17	22	-	15	7
	18	22	-	15	7
	19	15	-	12	3
	20 a 24	46	-	39	7
	<b>Total</b>	<b>1.176</b>	<b>212</b>	<b>920</b>	<b>44</b>

**Cuadro 30. Alumnos matriculados por sexo según nivel de enseñanza**

		Sexo		
		Mujeres	Varones	Total Alumnos matriculados
Nivel de enseñanza	Inicial	103	109	212
	Primario	418	502	920
	Medio	25	19	44
	Total	546	630	1.176

**Cuadro 31. PRETALLERES Alumnos matriculados por tipo de problemática atendida**

Tipo de problemática atendida						
Mental		Física		Severos trastornos de la personalidad	Múltiple	Total (*)
Leve	Moderada	Orgánica funcional				
Total	46	100	5	1	23	17

<sup>(\*)</sup> Los alumnos que asisten a las actividades de pretalleres constituyen un subuniverso del total de alumnos matriculados en el nivel primario, por lo tanto, no corresponde sumarlos ya que éstos se hayan contabilizados dentro de la matrícula del nivel.

## ***7. GLOSARIO***



- **Alumno matriculado:** es una persona registrada, de acuerdo con las normas pedagógicas y administrativas vigentes, en un establecimiento educativo para recibir enseñanza sistemática de cualquier año, ciclo o etapa de estudio y nivel. Se puede denominar también alumno inscripto o alumno registrado.
- **Cargo:** es cada uno de los puestos de trabajo con que cuenta un establecimiento educativo, aprobado en su planta orgánica, que tiene asignada una partida presupuestaria y un conjunto de tareas a desempeñar por una persona. Los datos incluidos en esta publicación se refieren a la totalidad de cargos docentes/ no docentes a la fecha del relevamiento.
- **Ciclo, Grado, Etapa, Año de estudio:** Es cada una de las unidades de organización en que se divide cada nivel de enseñanza.  
Según criterios vinculados con:  
Objetivos  
Secuenciación de contenidos  
Normas de acreditación  
  
El término ciclo se aplica en el nivel inicial, grado en nivel primario, etapa en la enseñanza de adultos<sup>1</sup> y año de estudio en los niveles medio y superior no universitario.
- **Cobertura de los cargos docentes/ horas cátedra:** los cargos docentes/ horas cátedra pueden estar cubiertos o sin cubrir (vacantes). El cargo/ hora cátedra cubierto es aquel puesto de trabajo o conjunto de horas cátedra, que dispone un establecimiento por planta orgánica, para el que se ha nombrado un docente con el fin de cumplir las tareas correspondientes. El cargo/ hora cátedra sin cubrir o vacante es aquel puesto de trabajo o conjunto de horas cátedra que dispone un establecimiento por planta orgánica, para el que no existe personal docente nombrado para ejercer dichas funciones.
- **Dependencia:** Es el nivel de gobierno al que están sujetos normativamente, en el campo pedagógico, los establecimientos tanto estatales como privados así como los organismos que los supervisan.  
  
Se clasifican en:  
  
Provincial<sup>2</sup>  
Municipal  
Nacional

<sup>1</sup>En el G.C.B.A. para la educación de adultos se utiliza el término ciclo en vez de etapa.

<sup>2</sup>Si bien la Ciudad Autónoma de Buenos Aires constituye un caso diferente, los establecimientos dependientes del G.C.B.A son clasificados dentro de la Dependencia Provincial.

**Dependencia Funcional:** Es el nivel de gobierno al que están sujetos directamente los establecimientos educativos tanto estatales como privados de la Secretaría de Educación **del Gobierno de** la Ciudad de Buenos Aires.<sup>3</sup>

La dependencia funcional se encarga de controlar y supervisar la aplicación de las normas vigentes en los campos pedagógico, administrativo y presupuestario (excepto en el caso de los establecimientos privados que no tienen algún financiamiento estatal, en los cuales la supervisión es exclusivamente pedagógica y administrativa).

En la Secretaría de Educación del Gobierno de la Ciudad de Buenos Aires, las dependencias funcionales son:

Dirección del Área de Educación Inicial  
Dirección del Área de Educación Primaria  
Dirección del Área de Educación Media y Técnica  
Dirección General de Educación Superior  
Dirección del Área de Educación del Adulto y del Adolescente  
Dirección del Área de Educación Especial  
Dirección del Área de Educación Artística  
Coordinación de Educación No Formal  
Dirección General de Educación de Gestión Privada

- **Distrito Escolar:** Se refiere a la división geográfica -conformada por 21 distritos escolares- a través de la cual se ejerce en algunos niveles de enseñanza y tipos de educación la administración y supervisión pedagógica de las escuelas de la Ciudad de Buenos Aires<sup>4</sup>.
- **Docente:** se considera docente a quien imparte, dirige, supervisa u orienta la educación en general y la enseñanza sistematizada, así como a quien colabora directamente en estas funciones con sujeción a normas pedagógicas y reglamentación del presente Estatuto del Docente<sup>5</sup>.
- **Establecimiento:** unidad organizacional básica con una dirección pedagógica, administrativa y presupuestaria propia que tiene por finalidad la prestación de una oferta educativa. El término “establecimiento” no es equiparable a “unidad educativa”, esta forma parte del establecimiento y se corresponde con cada uno de los niveles y tipos de enseñanza de enseñanza para los cuales se imparte educación. Por consiguiente, el establecimiento constituye la unidad organizacional que contiene en su interior a la o las unidades educativas.
- **Hora cátedra:** es la unidad mínima de tiempo (40-45 minutos) para desarrollar actividades de enseñanza-aprendizaje en un establecimiento educativo.

---

<sup>3</sup> Definición extraída de la Serie IV, Cuadernos Especiales, 1998, N° 1 Glosario de definiciones conceptuales para la construcción e interpretación de estadísticas educativas, G.C.B.A., Secretaría de Educación, 2000.

<sup>4</sup> Id. anterior.

<sup>5</sup> Ley 14.473, Estatuto del Personal Docente del Ministerio de Educación y Justicia, art. 1, pág. 11, sancionada el 12 de septiembre de 1958. En “Definiciones básicas para la producción de estadísticas educativas”. Red Federal de Información Educativa, Ministerio de Educación de la Nación, 1994.

- **Planta orgánico-funcional:** se denomina así al conjunto de cargos y horas cátedra asignados legal y presupuestariamente a cada uno de los establecimientos educativos.
- **Sección- división:** Es un grupo escolar organizado, formado por alumnos que cursan el mismo o diferentes grados o años de estudio, en el mismo espacio, al mismo tiempo y con el mismo docente o equipo de docentes.

La creación de las secciones o divisiones dentro del establecimiento responde a criterios espaciales, pedagógicos y curriculares.

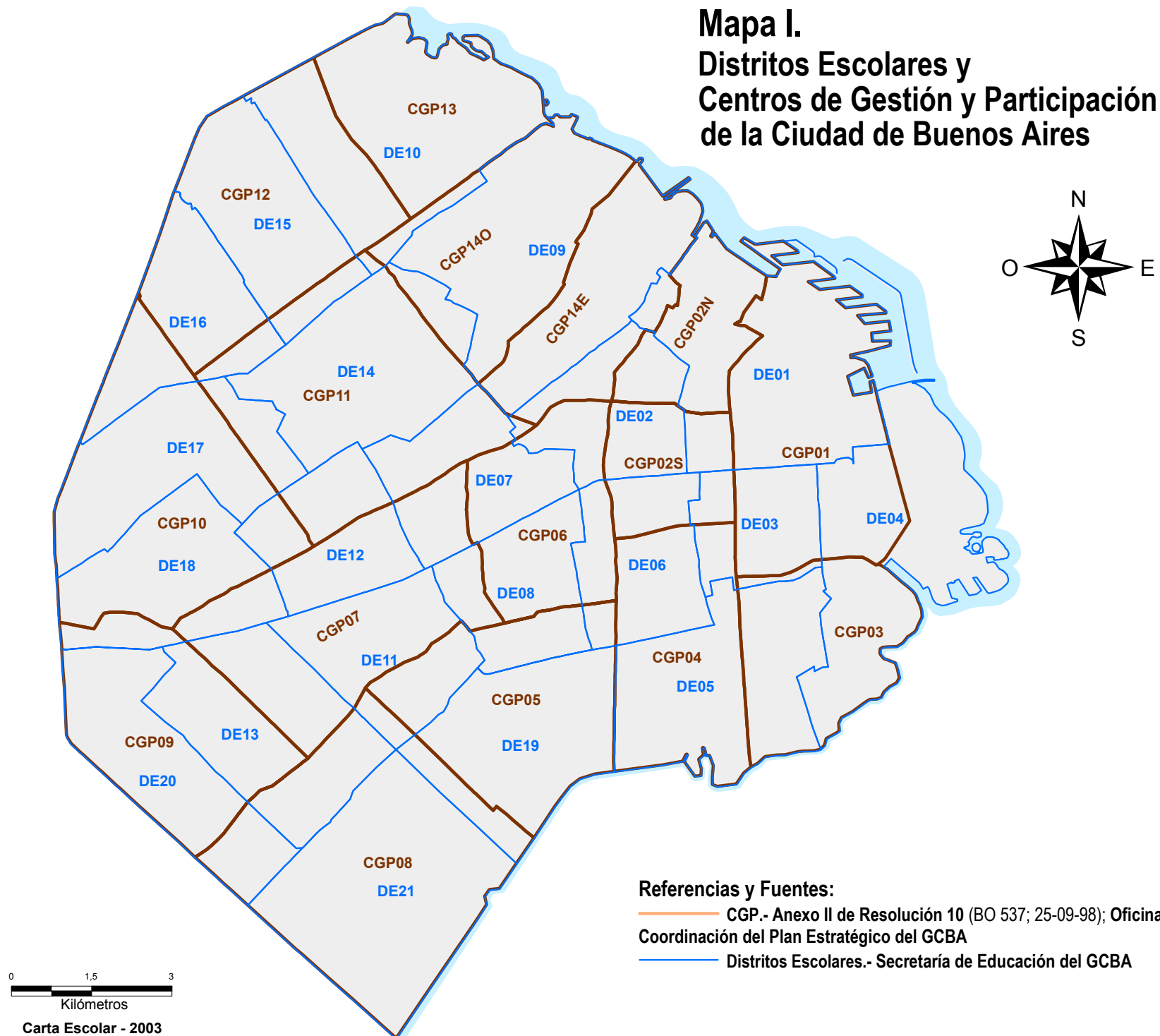
- **Sector:** es el ámbito de administración de los servicios educativos. Se clasifica en: estatal (aquellos establecimientos administrados directamente por el Estado) y privado (aquellos establecimientos administrados por instituciones privadas o personas particulares).
- **Unidad educativa:** es el proyecto educativo que se organiza en el interior de un establecimiento para impartir educación en torno a una misma estructura curricular (común o especial) y a un determinado nivel de enseñanza: inicial, primario, medio y superior no universitario.

#### **Fuentes:**

Definiciones básicas para la producción de estadísticas educativas. Red Federal de Información Educativa, 1993 . Ministerio de Educación de la Nación.  
 Formularios del Relevamiento Anual. 2001. Ministerio de Educación de la Nación.  
 Serie IV. Cuadernos Especiales, 1998, N° 1. "Glosario de definiciones conceptuales para la construcción e interpretación de estadísticas educativas", G.C.B.A., Secretaría de Educación, 2000.

## ***8. MAPAS***

# **Mapa I.** **Distritos Escolares y** **Centros de Gestión y Participación** **de la Ciudad de Buenos Aires**



## Mapa II. Distritos Escolares y Barrios de la Ciudad de Buenos Aires

