

Gobierno de la Ciudad de Buenos Aires, Secretaría de Educación, Subsecretaría de Educación,
Dirección General de Planeamiento, Dirección de Investigación, Departamento de Estadística

Estadísticas de la Educación. Cifras definitivas

Serie I.: Relevamiento Anual 2001. Niveles de Enseñanza

N° 7: Educación Artística: Niveles Medio y Superior No Universitario. Sectores Estatal y Privado

Los interesados en acceder a información o a publicaciones editadas por la Dirección de Investigación pueden remitirse a nuestro **Centro de Información y Documentación Educativa** (CINDE) ubicado en Bartolomé Mitre 1249, Pta. Baja, en el horario de 9,30 a 18,30 hs o acceder al área de educación en la página web de la Ciudad de Buenos Aires, **www.buenosaires.gov.ar**.

GOBIERNO DE LA CIUDAD DE BUENOS AIRES

Jefe de Gobierno
Dr. Aníbal Ibarra

Vicejefe de Gobierno
Sr. Jorge Telerman

Secretario de Educación
Lic. Roxana Perazza

Subsecretaria de Educación
Lic. Flavia Terigi

Directora General de Planeamiento
Lic. Florencia Finnegan

Directora de Investigación
Dra. Ingrid Sverdllick

DEPARTAMENTO DE ESTADÍSTICA

Jefa del Departamento: Nora Biasetti

Áreas

1. **Diseño conceptual y gráfico de cuestionarios**

Malena Beer, Norberto Cortellini, Liliana Federico, Esteban Foulkes, Rosana Grazioli, María José Llanos Pozzi, Nancy Montes, Román Mussi, Hilda Tripichio, Federico Vocos.

2. **Distribución, recuperación y archivo de cuestionarios; actualización de datos del Registro de Establecimientos**

Hilda Tripichio, Jorge Ylla.

3. **Control de la coherencia interna de los cuestionarios, carga de datos y consistencia de la información. Actualización de la base Registro de Establecimientos**

Sergio Benítez, Norberto Cortellini, Liliana Federico, María Alba González, Rosana Grazioli, Andrea Miérez, Nancy Montes, Paulo Pochelu, Susana Rodríguez.

4. **Acondicionamiento de bases y procesamiento**

Ricardo Donaire, Andrea Miérez, Iván Silvero Salgueiro, María Florencia Sourrouille, Ethel Terreno, Federico Vocos.

5. **Diseño conceptual y elaboración de publicaciones**

Rosario Austral, Malena Beer, Adriana Fassio, Laura Lentini, María José Llanos Pozzi, Marta Nuza.

Boletines y trípticos: Norberto Cortellini, Nancy Montes, Luisa Iñigo.

6. **Procesamiento de datos y elaboración de informes**

Luisa Iñigo, María Florencia Sourrouille.

7. **Desarrollo de sistemas y apoyo técnico**

Leonardo Charamone, Román Mussi.

Colaboraron

Diseño de tapa: Patricia Ferrari y Laura Lentini sobre una idea de Gumersindo Serrano Gómez

Elaboración de mapas: Mónica Alustiza y Walter González.

Queremos agradecerle a Graciela Morgade por el apoyo brindado durante su gestión como Directora de Investigación durante el período de realización de esta publicación.

ESTADÍSTICAS DE LA EDUCACIÓN

Listado de Series con datos correspondientes a 2000-2001

♦ ***Serie I.: Relevamiento Anual 2000.***
Niveles de Enseñanza

- N° 1: Nivel Inicial: Educación Común y Especial. Sectores Público y Privado.
- N° 2: Nivel Primario: Educación Común, de Adultos y Especial. Sectores Público y Privado.
- N° 3: Nivel Medio: Educación Común, de Adultos, Artística y Especial. Sectores Público y Privado.
- N° 4: Nivel Superior No Universitario: Educación Común y Artística. Sectores Público y Privado.
- N° 5: Educación Especial: Niveles Inicial, Primario y Medio. Sectores Público y Privado.
- N° 6: Educación de Adultos: Niveles Primario y Medio. Sectores Público y Privado.
- N° 7: Educación Artística: Niveles Medio y Superior No Universitario. Sectores Público y Privado.

Otras Ofertas Educativas

- N° 8: Características Generales de las Otras Ofertas Educativas dependientes de la Secretaría de Educación del Gobierno de la Ciudad de Buenos Aires. Sectores Público y Privado.

Características Generales.

- N° 9: Características Generales de los Servicios Educativos dependientes de la Secretaría de Educación del Gobierno de la Ciudad de Buenos Aires. Niveles de Enseñanza y Otras Ofertas Educativas. Sectores Público y Privado.

♦ ***Serie I.: Relevamiento Anual 2001.***
Niveles de Enseñanza

- N° 1: Nivel Inicial: Educación Común y Especial. Sectores Estatal y Privado.
- N° 2: Nivel Primario: Educación Común, de Adultos y Especial. Sectores Estatal y Privado.
- N° 3: Nivel Medio: Educación Común, de Adultos, Artística y Especial. Sectores Estatal y Privado.
- N° 4: Nivel Superior No Universitario: Educación Común y Artística. Sectores Estatal y Privado.
- N° 5: Educación Especial: Niveles Inicial, Primario y Medio. Sectores Estatal y Privado.
- N° 6: Educación de Adultos: Niveles Primario y Medio. Sectores Estatal y Privado.
- N° 7: Educación Artística: Niveles Medio y Superior No Universitario. Sectores Estatal y Privado.

Otras Ofertas Educativas

- N° 8: Características Generales de las Otras Ofertas Educativas dependientes de la Secretaría de Educación del Gobierno de la Ciudad de Buenos Aires. Sectores Estatal y Privado.

Características Generales.

- N° 9: Características Generales de los Servicios Educativos dependientes de la Secretaría de Educación del Gobierno de la Ciudad de Buenos Aires. Niveles de Enseñanza y Otras Ofertas Educativas. Sectores Estatal y Privado.

♦ *Serie II.: Matrícula Inicial y Final 2000-2001.*

Niveles de Enseñanza

- N° 1: Educación Común. Nivel Inicial. Sector Estatal.
- N° 2: Educación Común y de Adultos. Nivel Primario. Sector Estatal.
- N° 3: Educación Común, de Adultos y Artística. Nivel Medio. Sector Estatal.
- N° 4: Educación Especial. Niveles Inicial, Primario y Medio. Sector Estatal.

♦ *Serie III.: Cuadernos Especiales.*

- Educación de Jóvenes y Adultos en la Ciudad Autónoma de Buenos Aires. 1996-2000.

♦ *Serie IV.: Datos Provisorios*

- Serie I. B. Relevamiento de Matrícula Inicial 2000. Educación Común. Niveles de Enseñanza. Datos Provisorios. N° 2: Nivel Primario: sector público.
- Serie I. B. Relevamiento de Matrícula Inicial 2000. Educación Común. Niveles de Enseñanza. Datos Provisorios. N° 3: Nivel Medio: sector público.
- N°1 Relevamiento de Matrícula Inicial 2001. Niveles de Enseñanza. Características Generales de los Niveles de Enseñanza. Sector Público. Datos Provisorios.

1. ÍNDICE	I
2. PRESENTACIÓN	III
3. INTRODUCCIÓN	IV
4. ASPECTOS METODOLÓGICOS. Universo y subuniversos	IV
5. ANÁLISIS DE LA INFORMACIÓN	VI
6. ABREVIATURAS	XIII
7. REFERENCIAS DE LOS CUADROS	XIII
8. CUADROS ESTADÍSTICOS	XIV
8.1. CARACTERÍSTICAS GENERALES	1
Cuadro 1 Unidades educativas, secciones y alumnos matriculados por sector según distrito escolar	2
Cuadro 2 Unidades educativas, secciones y alumnos matriculados por nivel de enseñanza según distrito escolar	3
8.2. SECTOR ESTATAL	4
8.2.1. Nivel Medio	5
Cuadro 3 Unidades educativas, secciones y alumnos matriculados por tipo de establecimiento según distrito escolar	6

8.2.1.1. Secciones	7
Cuadro 4	Secciones por ciclo y turno según tipo de establecimiento
Cuadro 5	Secciones por ciclo y año de estudio según tipo de establecimiento
8.2.1.2. Alumnos matriculados	10
Cuadro 6	Alumnos matriculados por ciclo y turno según tipo de establecimiento
Cuadro 7	Alumnas matriculadas mujeres por ciclo y turno según tipo de establecimiento
Cuadro 8	Alumnos matriculados varones por ciclo y turno según tipo de establecimiento
Cuadro 9	Alumnos matriculados por ciclo y año de estudio según tipo de establecimiento
Cuadro 10	Alumnas matriculadas mujeres por ciclo y año de estudio según tipo de establecimiento
Cuadro 11	Alumnos matriculados varones por ciclo y año de estudio según tipo de establecimiento
Cuadro 12	Alumnos matriculados por ciclo y año de estudio según edad
8.3. SECTOR PRIVADO	18
Cuadro 13	Unidades educativas, carreras, secciones y alumnos matriculados por nivel de enseñanza según distrito escolar
8.3.1. Niveles Medio y Superior No Universitario	20
8.3.1.1. Secciones y alumnos matriculados	21

Cuadro 14	Secciones y alumnos matriculados por año de estudio según nivel de enseñanza	22
Cuadro 15	NIVEL SUPERIOR NO UNIVERSITARIO. Secciones y alumnos matriculados según carrera	23
Cuadro 16	NIVEL MEDIO. Alumnos matriculados según edad	24
Cuadro 17	NIVEL SUPERIOR NO UNIVERSITARIO. Alumnos matriculados según edad	25
8.3.1.2. Alumnos egresados en 2000		26
Cuadro 18	NIVEL SUPERIOR NO UNIVERSITARIO. Alumnos egresados en 2000 por sexo según título	27
9. GLOSARIO		XV
10. MAPAS		XX
Mapa I.	Distritos escolares y Centros de Gestión y Participación de la Ciudad de Buenos Aires	XXI
Mapa II.	Distritos escolares y barrios de la Ciudad de Buenos Aires	XXII

2. PRESENTACIÓN

El Departamento de Estadística de la Dirección de Investigación dependiente de la Secretaría de Educación del Gobierno de la Ciudad de Buenos Aires presenta en esta publicación información básica sobre la educación artística de los niveles de enseñanza de los sectores estatal y privado de la Ciudad de Buenos Aires. Este documento corresponde al Número 7 de la Serie I: "Relevamiento Anual 2001. Niveles de Enseñanza.

Desde 1978, el Departamento de Estadística de la Dirección de Investigación releva y procesa regularmente información proveniente de los establecimientos educativos del Sector estatal dependientes de la Secretaría de Educación en sus diferentes niveles y tipos de educación. A partir de 1994, también participan de éstos los establecimientos del Sector privado de la misma dependencia.

En la actualidad, existen tres relevamientos que permiten contar con información estadística sobre establecimientos educativos estatales y privados de la Ciudad Autónoma de Buenos Aires, a saber:

- 1) Relevamiento de Matrícula Inicial, con datos al 31 de marzo sobre establecimientos estatales dependientes de la Secretaría de Educación del Gobierno de la Ciudad de Buenos Aires.
- 2) Relevamiento Anual de la Ciudad Autónoma de Buenos Aires con datos al 30 de abril sobre establecimientos estatales y privados. La Secretaría de Educación del Gobierno de la Ciudad de Buenos Aires participa del Relevamiento Anual organizado por el Ministerio de Educación de la Nación.
- 3) Relevamiento de Matrícula Final, con datos al último día de clases de cada año sobre todos los establecimientos estatales dependientes de la Secretaría de Educación del Gobierno de la Ciudad de Buenos Aires.

Los tres relevamientos se realizan en momentos diferentes de un mismo ciclo escolar y permiten contar con información de diversa índole que sería imposible recolectar en una única toma.

El Relevamiento Anual se realiza desde 1996, en el marco de la Resolución N°48/ 95 del Consejo Federal de Cultura y Educación. En él se recogen datos de todos los niveles y tipos de educación sobre establecimientos estatales y privados. Debido a que los datos se toman al 30 de abril de cada año, permite registrar los alumnos que, a poco más de un mes de haber comenzado las clases, continúan en el sistema. Esta estabilidad de la matrícula es una condición especialmente relevante ya que el principal objetivo es producir estadísticas educativas comparables a nivel nacional sobre todas las unidades educativas estatales y privadas de la Ciudad Autónoma de Buenos Aires. Por otra parte, el Relevamiento Anual recoge datos sobre cargos y horas cátedra de la planta orgánico-funcional.

3. INTRODUCCIÓN

La publicación que presentamos tiene por objeto difundir información referida a los establecimientos que brindan **educación artística de los niveles medio y superior no universitario**, de los sectores estatal y privado dependientes de la Secretaría de Educación del Gobierno de la Ciudad de Buenos Aires. La fuente de información es el Relevamiento Anual 2001, el cual permite analizar las características del sistema educativo al 30 de abril de 2001.

La presente publicación reúne datos sobre unidades educativas, secciones y alumnos matriculados de los niveles medio y superior no universitario de la educación artística. También se brinda información sobre carreras y alumnos egresados en 2000 del Nivel Superior no Universitario.

Los cuadros estadísticos del documento se organizan en tres secciones. La primera se refiere a las características generales de la educación artística de los niveles de enseñanza, la segunda a la oferta del nivel medio del sector estatal (que incluye Ciclo de Iniciación y Ciclo Medio), y la tercera a los niveles medio y superior no universitario del sector privado. Se incluyen apartados con las abreviaturas utilizadas, las referencias de los cuadros y un glosario con las definiciones de los conceptos a partir de los cuales se construyeron los datos presentados en esta publicación.

4. ASPECTOS METODOLÓGICOS

Universo y subuniversos

Los datos relevados corresponden al 30 de abril, fecha en que se realiza el Relevamiento Anual, con excepción de la edad de los alumnos, que es la registrada al 30 de junio.

El universo de estudio del Relevamiento Anual se encuentra constituido por la totalidad de establecimientos educativos estatales y privados, de dependencia nacional, provincial y municipal. Dentro de este universo, la presente publicación se refiere específicamente al subuniverso de los establecimientos de la Ciudad de Buenos Aires que brindan nivel medio y superior no universitario de la educación artística, de los sectores estatal y privado que dependen:

- a) de la Dirección del Área de Educación Artística y
- b) de la Dirección General de Educación de Gestión Privada

De este modo, en esta publicación se excluyen los establecimientos de dependencia nacional y de otras secretarías del Gobierno de la Ciudad de Buenos Aires.

Dadas las características del instrumento de recolección, no se pueden discriminar los cargos docentes y no docentes y las horas cátedra semanales entre la educación artística de los niveles de enseñanza y de las otras ofertas educativas. Esta información se presenta de manera agregada en

la publicación Serie I. N° 9: “Características Generales de los Servicios Educativos dependientes de la Secretaría de Educación del Gobierno de la Ciudad de Buenos Aires. Niveles de Enseñanza y Otras Ofertas Educativas. Sectores Estatal y Privado”.

A continuación, haremos mención de algunas particularidades referidas al instrumento de recolección de datos y del conjunto de decisiones tomadas en esta publicación.

Otras aclaraciones metodológicas

▪ Nivel Medio

La Educación artística del sector estatal abarca una variada oferta en el nivel medio y se imparte en Escuelas de Danza, Escuelas de Cerámica, Escuelas de Bellas Artes y Escuelas de Música.

En algunas escuelas, el plan de Magisterio incluye un Ciclo de Iniciación que tiene una duración de dos años y se cursa paralelamente a los dos últimos años del nivel primario común de enseñanza. Cuentan con Ciclo de Iniciación las Escuelas de Danza, la Escuela de Música Juan Pedro Esnaola y las Escuelas de Bellas Artes “Rogelio Yrurtia” y “Lola Mora”. Esta última incorporó el Ciclo de Iniciación para el Magisterio de Dibujo en el año 2000. El requisito de ingreso al Ciclo de Iniciación es tener aprobado el quinto grado de la escuela primaria. En algunos establecimientos, también se exige la aprobación de un curso de pre-iniciación o de una prueba de aptitudes que acredite conocimientos y destrezas equivalentes.

El Ciclo Medio tiene una duración de cuatro o cinco años. Para la obtención del título de Maestro en cualquiera de las especializaciones, es necesario ser egresado del nivel medio común. El ciclo Medio exige, como requisito de ingreso, que el alumno haya egresado del nivel de enseñanza primario común. En los establecimientos con planes estudios de cinco años es necesaria, además, la aprobación del Ciclo de Iniciación. La situación es diferente en las escuelas con planes de cuatro años de duración: la Escuela de Bellas Artes “Lola Mora” (plan de estudios del turno noche) y la Escuela de Bellas Artes “Manuel Belgrano”. En la primera, el requisito de ingreso consiste en haber aprobado el Ciclo Básico del nivel medio común. En la Escuela de Bellas Artes “Manuel Belgrano”, en cambio, se requiere la aprobación de un Ciclo Básico Especializado conformado por materias del ciclo básico del nivel medio común y asignaturas artísticas específicas. Si un alumno que ha aprobado el Ciclo Básico en otra escuela quiere ingresar a ella, deberá aprobar, además, talleres con orientación artística.

En el sector privado, una única unidad educativa ofrece Magisterio de Educación Artística. Se registra en ella sólo una sección de 4º año. El nivel medio desaparece y comienza a funcionar en su lugar un profesorado con un plan de cuatro años cuyo requisito de ingreso es tener estudios secundarios aprobados.

Cabe aclarar que, en esta publicación, se reúnen en una misma categoría los turnos vespertino y noche, los cuales abarcan las franjas horarias de 18 a 22 hs. y de 19 a 22.30 hs., respectivamente.

- **Nivel Superior no Universitario**

La educación artística del nivel superior no universitario se imparte en unidades educativas del sector privado. Las carreras dictadas son casi exclusivamente de grado y pertenecen a la rama Humanidades y a la disciplina Artes. Estas carreras fueron contadas tantas veces como unidades educativas las imparten, con el objeto de dimensionar la oferta por unidad educativa. Por ejemplo, si en un distrito escolar la carrera de Profesor de Música es dictada por dos unidades educativas, esta carrera se cuenta dos veces.

Se observa en el año 2001 un incremento de la cantidad de unidades educativas de la educación artística del nivel superior no universitario debido a que se incluyen dentro de este tipo de educación carreras que hasta el año 2000 se consideraban dentro de la educación común (Artes Plásticas/ Visuales y Fotografía).

5. ANÁLISIS DE LA INFORMACIÓN

La educación artística de los niveles de enseñanza medio y superior no Universitario está conformada por 26 unidades educativas con 380 secciones en las que se hallan matriculados 6.601 alumnos. El sector estatal cuenta con 8 unidades educativas y 221 secciones con 3.724 alumnos matriculados. Las secciones y los alumnos en este sector representan, respecto del conjunto de la oferta, el 58% y el 56%, respectivamente. El Sector privado cuenta con 159 secciones (42% del total) y 2.877 alumnos (44%) (Cuadro 1 y Gráfico 1).

El nivel medio comprende 9 unidades educativas, 222 secciones (58% del conjunto de los Niveles de Enseñanza) y 3.736 alumnos matriculados (57%), mientras que el superior no universitario abarca 17 unidades educativas, 158 secciones (42%) y 2.865 alumnos matriculados (43%) (Cuadro 2 y Gráfico 2).

La educación artística del nivel medio corresponde casi en su totalidad al sector estatal (hay sólo una unidad educativa al sector privado), en tanto que la del nivel superior no universitario, íntegramente al sector privado.

Gráfico N° 1

Educación artística. Niveles de enseñanza

Distribución porcentual de unidades educativas, secciones y alumnos matriculados por sector

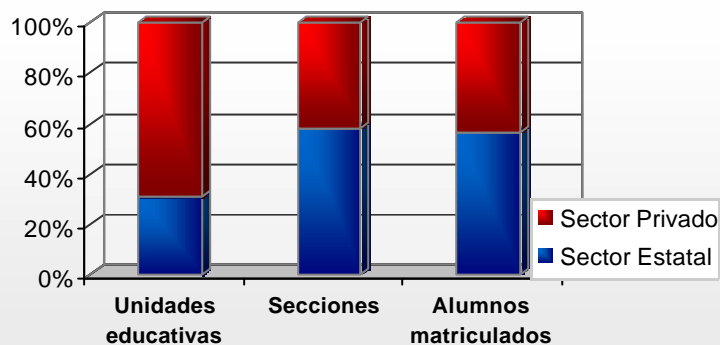
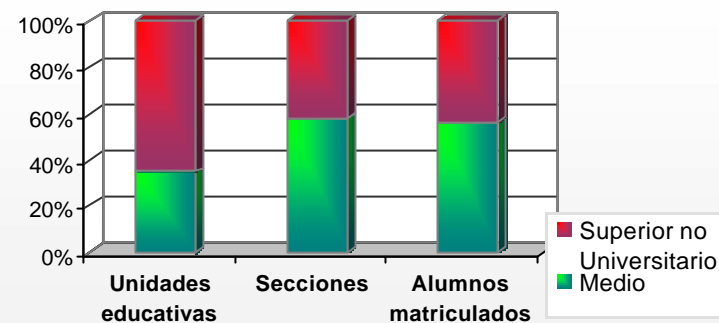


Gráfico N° 2

Educación artística. Niveles de enseñanza

Distribución porcentual de unidades educativas, secciones y alumnos matriculados por nivel de enseñanza



Fuente: Elaboración propia según datos del Relevamiento Anual 2001. Departamento de Estadística. Dirección de Investigación. Secretaría de Educación. G.C.B.A.

Sector estatal

Nivel medio

La educación artística del sector estatal cuenta en el nivel medio con 8 unidades educativas, 221 secciones y 3.724 alumnos matriculados. La matrícula registró -con respecto al año 2000- un aumento del 3%. La cantidad de secciones sólo lo hizo poco más del 1%. Se mantiene el promedio de 17 alumnos por sección (Cuadro 3).

El 46% de las secciones pertenece a Escuelas de Bellas Artes, mientras que el 38% funciona en Escuelas de Danzas. Las Escuelas de Música y las Escuelas de Cerámica cuentan con menos secciones (12% y 4%, respectivamente). La mitad de los alumnos estudia en Escuelas de Bellas Artes; el 32%, en

Escuelas de Danzas; el 13%, en Escuelas de Música y el 5%, en Escuelas de Cerámica (Gráfico 3). El promedio de alumnos por sección es mayor en las Escuelas de Cerámica y Música (19 alumnos) que en las Escuelas de Bellas Artes (18 alumnos) y de Danzas (14 alumnos) (Cuadro 3).

El 70% de la matrícula está conformada por mujeres. Ellas cursan en su mayoría estudios de Bellas Artes (45%) y de Danzas (42%). Los varones, si bien se vuelcan preferentemente por las Bellas Artes (62%), también optan en buena medida por estudios de Música (26%) (Gráfico 4). Se observa entonces que la distribución del total de la matrícula por tipo de establecimiento es similar a la de las mujeres y varía para los varones. Ello se debe principalmente a que la matrícula de las Escuelas de Danzas, que tiene un peso significativo, es predominantemente femenina (Cuadros 6, 7 y 8).

Gráfico N° 3

Educación Artística. Sector estatal. Nivel medio

Distribución porcentual de secciones y alumnos matriculados por tipo de establecimiento

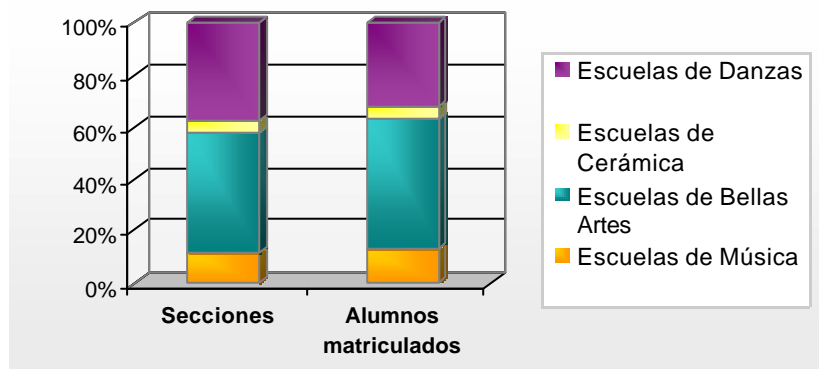
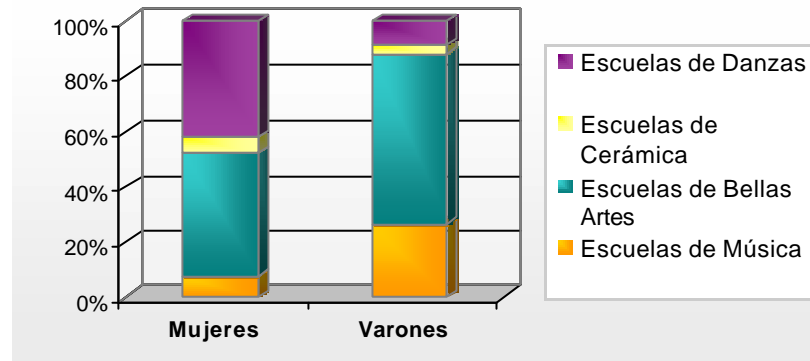


Gráfico N° 4

Educación Artística. Sector estatal. Nivel medio.

Distribución porcentual de alumnos matriculados por tipo de establecimiento según sexo



Fuente: Elaboración propia según datos del Relevamiento Anual 2001. Departamento de Estadística. Dirección de Investigación. Secretaría de Educación. G.C.B.A

El 76% de los alumnos se halla matriculado en el ciclo medio y poco menos de la cuarta parte, en el ciclo de iniciación, aunque cabe recordar que no todos los planes de estudio cuentan con este último (Gráfico 5). La distribución de la matrícula por ciclo casi no varía para las mujeres; mientras los alumnos varones se distribuyen por ciclo de la siguiente manera: 21% en el ciclo de iniciación y 79% en el ciclo medio. En cuanto a la distribución por año de estudio en el ciclo medio exclusivamente, se observa que el primero y el segundo año concentran la mayor proporción de alumnos (35% y 25%, respectivamente). El

peso de la matrícula en tercer y cuarto año es menor (19% y 14%). En quinto año, el porcentaje de alumnos matriculados es mucho menor (del 7%) debido a que sólo algunos planes de estudio tienen una duración de cinco años (Cuadros 9, 10 y 11 y Gráfico 6).

Gráfico N° 5

Educación Artística. Sector estatal. Nivel medio
Distribución porcentual de alumnos matriculados por ciclo

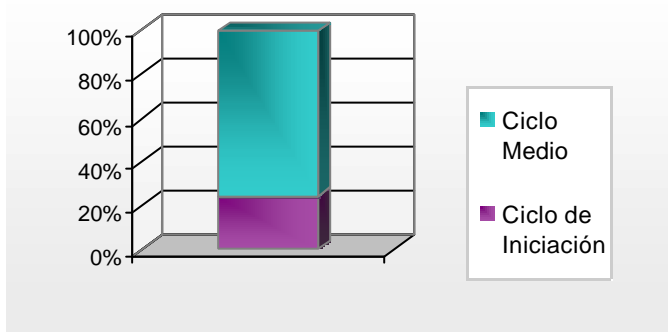
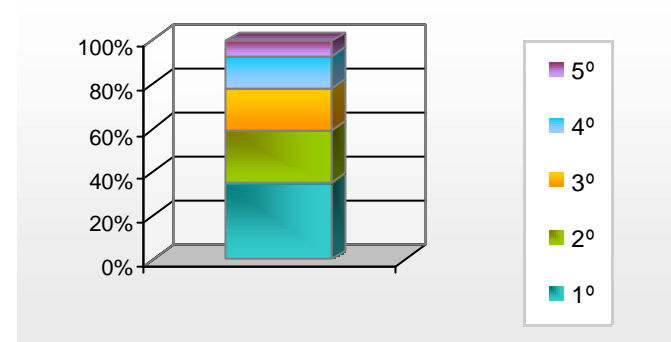


Gráfico N° 6

Educación Artística. Sector estatal. Nivel medio. Ciclo medio
Distribución porcentual de alumnos matriculados por año de estudio



Fuente: Elaboración propia según datos del Relevamiento Anual 2001. Departamento de Estadística. Dirección de Investigación. Secretaría de Educación. G.C.B.A

En cuanto a la distribución etárea, el 40% de los alumnos tiene entre 15 y 19 años; el 32%, menos de 15 años y el 28%, más de 20. Esto da cuenta de la heterogeneidad de la población estudiantil de la educación artística del nivel medio en cuanto a la edad. El Ciclo de Iniciación se encuentra predominantemente conformado por estudiantes muy jóvenes: 60% de menores de 15 años y 26% de jóvenes entre 15 y 19 años. En el ciclo medio, en tanto, es sensiblemente menor el peso de los más jóvenes (23%); la franja de 15 a 19 alcanza el 44% y los alumnos de 20 y más años constituyen el 33% de la matrícula (Cuadro 12 y Gráfico 7).

El 41% de los alumnos concurre a clase por la tarde, el 33% lo hace en los turnos vespertino o noche y el 26%, por la mañana (Cuadro 6 y Gráfico 8). El peso de las alumnas mujeres es mayor en los turnos mañana y tarde (71% y 77%, respectivamente) que en el vespertino/ noche donde es del 60% (Cuadros 7 y 8).

Gráfico N° 7

Educación Artística. Sector estatal. Nivel medio

Distribución porcentual de alumnos matriculados por edad según ciclo

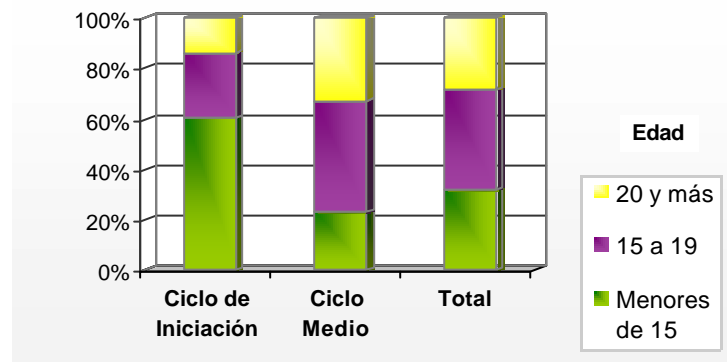
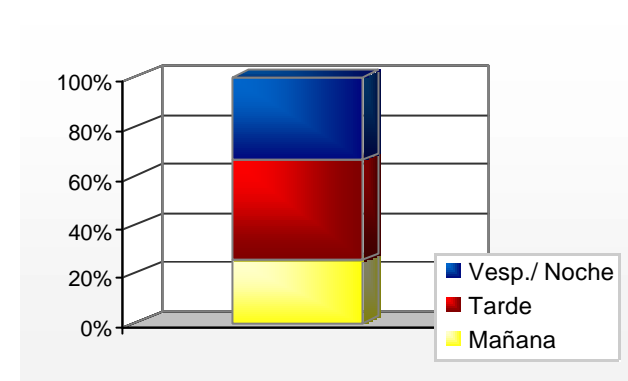


Gráfico N° 8

Educación Artística. Sector estatal. Nivel medio

Distribución porcentual de alumnos matriculados por turno



Fuente: Elaboración propia según datos del Relevamiento Anual 2001. Departamento de Estadística. Dirección de Investigación. Secretaría de Educación. G.C.B.A

Sector privado

La educación artística en el sector privado se compone de una única unidad educativa en el nivel medio y de 17 unidades educativas en el superior no universitario.

Nivel medio

En el sector privado, la educación artística del nivel medio está conformada por una única unidad educativa en el distrito escolar 3°. La misma cuenta con una sección en la que cursan 12 alumnos de cuarto año, cuyas edades superan los 20 años (Cuadros 13 y 16).

Como ya ha sido aclarado oportunamente en el apartado 4 -Universo y subuniverso de estudio- ha comenzado a funcionar en la unidad educativa mencionada un profesorado con un plan de estudios de 4 años, cuyo requisito de ingreso es poseer estudios secundarios aprobados. Por tal motivo, si no se crean nuevas unidades educativas, el Sector privado dejará de contar con oferta de Educación Artística en el Nivel Medio.

Nivel superior no universitario

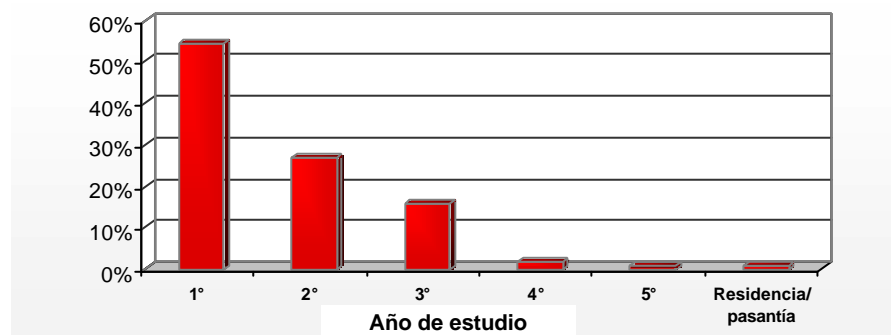
El sector privado ofrece educación artística en el nivel superior no universitario. Existen 17 unidades educativas en las cuales se dictan 23 carreras para 2.865 alumnos en 158 secciones (Cuadro 13). La oferta abarca 22 carreras de grado y se dicta también una carrera de posgrado de formación docente.

Se observa en el año 2001 un crecimiento de la oferta educativa de la educación artística del nivel superior no universitario debido a que se incluyen dentro de este tipo de educación carreras que hasta el año 2000 se consideraban dentro de la educación común.

Más de la mitad de la matrícula (54%) se concentra en el primer año de estudio y el 27% en el segundo año; en tanto que en el tercer año se halla matriculado el 16% de los alumnos. En los dos años siguientes la cantidad de alumnos es significativamente menor, lo cual se debe en parte a que las carreras tienen distinta duración. Son muy pocos los alumnos que realizan residencias o pasantías (Cuadro 14 y Gráfico 9).

Gráfico N° 9

Educación Artística. Sector privado. Nivel superior no universitario



Fuente: Elaboración propia según datos del Relevamiento Anual 2001. Departamento de Estadística. Dirección de Investigación. Secretaría de Educación. G.C.B.A.

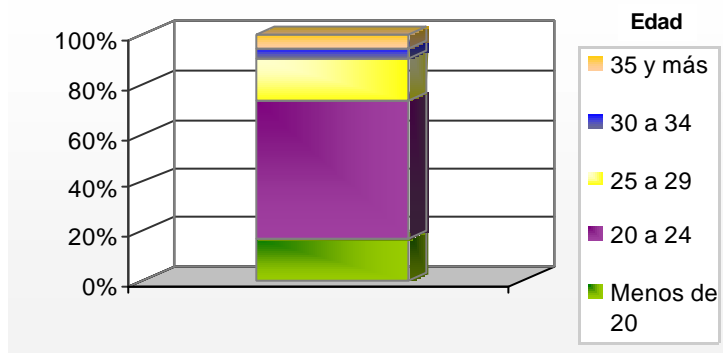
El 60% de los alumnos estudia Artes Audiovisuales y el 14% una carrera relacionada con la música (Música, Instrumento). Fotografía abarca el 10% de la matrícula y las carreras de Artes, Artes Plásticas/ Visuales, Grabado y Pintura, consideradas en forma conjunta, reúnen el 7%. Teatro y Danza abarcan el 8% de la matrícula (Cuadro 15).

El 56% de los alumnos tiene entre 20 y 24 años de edad y el 17% tiene menos de 20. El 16% se ubica en la franja 25-29 años y el 10% restante tiene 30 o más años (Cuadro 17 y Gráfico 10).

Gráfico N° 10

Educación Artística. Sector privado. Nivel superior no universitario

Distribución porcentual de alumnos matriculados por edad



Fuente: Elaboración propia según datos del Relevamiento Anual 2001.
Departamento de Estadística. Dirección de Investigación. Secretaría de Educación. G.C.B.A.

Los alumnos egresados en el año 2000 son 387: 61% de varones y 39% de mujeres (Cuadro 18). El 67% de los egresados recibió títulos de la carrera de Artes Audiovisuales, el 12% de Música o Instrumentos y el 9% de la carrera de Fotografía. En las carreras de Grabado, Pintura, Teatro y Danza la cantidad de egresados fue menor.

6. ABREVIATURAS

A.M.: Alumnos/ as matriculados/ as

Secc.: Secciones

U.E.: Unidades educativas

7. REFERENCIAS DE LOS CUADROS

(-) Sin Oferta

(0) Ausencia de Atributo

(%) Porcentaje

8. CUADROS ESTADÍSTICOS

8.1. CARACTERÍSTICAS GENERALES

Cuadro 1. Unidades educativas, secciones y alumnos matriculados por sector según distrito escolar

		Sector								
		Estatad			Privado ^(*)			Total		
		Unidades educativas	Secciones	Alumnos matriculados	Unidades educativas	Secciones	Alumnos matriculados	Unidades educativas	Secciones	Alumnos matriculados
Distrito Escolar	1°	1	35	473	4	22	361	5	57	834
	2°	-	-	-	2	8	208	2	8	208
	3°	-	-	-	3	16	399	3	16	399
	4°	1	39	777	1	8	95	2	47	872
	5°	-	-	-	-	-	-	-	-	-
	6°	-	-	-	-	-	-	-	-	-
	7°	-	-	-	-	-	-	-	-	-
	8°	-	-	-	-	-	-	-	-	-
	9°	-	-	-	3	48	775	3	48	775
	10°	-	-	-	5	57	1.039	5	57	1.039
	11°	-	-	-	-	-	-	-	-	-
	12°	-	-	-	-	-	-	-	-	-
	13°	1	30	514	-	-	-	1	30	514
	14°	1	26	490	-	-	-	1	26	490
	15°	-	-	-	-	-	-	-	-	-
	16°	-	-	-	-	-	-	-	-	-
	17°	-	-	-	-	-	-	-	-	-
	18°	2	32	518	-	-	-	2	32	518
	19°	-	-	-	-	-	-	-	-	-
	20°	1	26	384	-	-	-	1	26	384
	21°	1	33	568	-	-	-	1	33	568
	Total	8	221	3.724	18	159	2.877	26	380	6.601

(*) A partir del año 2001 se incluyen dentro de la Educación Artística del Nivel Superior no Universitario carreras que hasta el año 2000 se consideraban dentro de la Educación Común.

Cuadro 2. Unidades educativas, secciones y alumnos matriculados por nivel de enseñanza según distrito escolar

		Nivel de enseñanza								
		Medio			Superior no Universitario ^(*)			Total		
		Unidades educativas	Secciones	Alumnos matriculados	Unidades educativas	Secciones	Alumnos matriculados	Unidades educativas	Secciones	Alumnos matriculados
Distrito Escolar	1°	1	35	473	4	22	361	5	57	834
	2°	-	-	-	2	8	208	2	8	208
	3°	1	1	12	2	15	387	3	16	399
	4°	1	39	777	1	8	95	2	47	872
	5°	-	-	-	-	-	-	-	-	-
	6°	-	-	-	-	-	-	-	-	-
	7°	-	-	-	-	-	-	-	-	-
	8°	-	-	-	-	-	-	-	-	-
	9°	-	-	-	3	48	775	3	48	775
	10°	-	-	-	5	57	1.039	5	57	1.039
	11°	-	-	-	-	-	-	-	-	-
	12°	-	-	-	-	-	-	-	-	-
	13°	1	30	514	-	-	-	1	30	514
	14°	1	26	490	-	-	-	1	26	490
	15°	-	-	-	-	-	-	-	-	-
	16°	-	-	-	-	-	-	-	-	-
	17°	-	-	-	-	-	-	-	-	-
	18°	2	32	518	-	-	-	2	32	518
	19°	-	-	-	-	-	-	-	-	-
	20°	1	26	384	-	-	-	1	26	384
	21°	1	33	568	-	-	-	1	33	568
	Total	9	222	3.736	17	158	2.865	26	380	6.601

(*) A partir del año 2001 se incluyen dentro de la Educación Artística del Nivel Superior no Universitario carreras que hasta el año 2000 se consideraban dentro de la Educación Común.

8.2. SECTOR ESTATAL

8.2.1. Nivel Medio

Cuadro 3. Unidades educativas, secciones y alumnos matriculados por tipo de establecimiento según distrito escolar

		Tipo de establecimiento															
		Escuela de Danzas			Escuela de Cerámica			Escuela de Bellas Artes			Escuela de Música			Total			
		U.E.	Secc.	A. M.	U.E.	Secc.	A. M.	U.E.	Secc.	A. M.	U.E.	Secc.	A. M.	U.E.	Secc.	A. M.	
Distrito Escolar	1°	1	35	473	-	-	-	-	-	-	-	-	-	1	35	473	
	2°	-	-	-	-	-	-	-	-	-	-	-	-	-	-	-	
	3°	-	-	-	-	-	-	-	-	-	-	-	-	-	-	-	
	4°	-	-	-	-	-	-	1	39	777	-	-	-	1	39	777	
	5°	-	-	-	-	-	-	-	-	-	-	-	-	-	-	-	
	6°	-	-	-	-	-	-	-	-	-	-	-	-	-	-	-	
	7°	-	-	-	-	-	-	-	-	-	-	-	-	-	-	-	
	8°	-	-	-	-	-	-	-	-	-	-	-	-	-	-	-	-
	9°	-	-	-	-	-	-	-	-	-	-	-	-	-	-	-	-
	10°	-	-	-	-	-	-	-	-	-	-	-	-	-	-	-	-
	11°	-	-	-	-	-	-	-	-	-	-	-	-	-	-	-	-
	12°	-	-	-	-	-	-	-	-	-	-	-	-	-	-	-	-
	13°	-	-	-	-	-	-	1	30	514	-	-	-	1	30	514	-
	14°	-	-	-	-	-	-	-	-	-	1	26	490	1	26	490	-
	15°	-	-	-	-	-	-	-	-	-	-	-	-	-	-	-	-
	16°	-	-	-	-	-	-	-	-	-	-	-	-	-	-	-	-
	17°	-	-	-	-	-	-	-	-	-	-	-	-	-	-	-	-
	18°	1	22	329	1	10	189	-	-	-	-	-	-	2	32	518	-
	19°	-	-	-	-	-	-	-	-	-	-	-	-	-	-	-	-
	20°	1	26	384	-	-	-	-	-	-	-	-	-	1	26	384	-
	21°	-	-	-	-	-	-	1	33	568	-	-	-	1	33	568	-
	Total		3	83	1.186	1	10	189	3	102	1.859	1	26	490	8	221	3.724

U.E.: Unidades educativas

Secc.: Secciones

A.M.: Alumnos matriculados

8.2.1.1. Secciones

Cuadro 4 . Secciones por ciclo y turno según tipo de establecimiento

		Ciclo								
		Iniciación				Medio				Total
		Turno			Total	Turno			Total	
		Mañana	Tarde	Vespertino/ Noche		Mañana	Tarde	Vespertino/ Noche		
Tipo de establecimiento	Escuela de Danzas	7	20	3	30	8	35	10	53	83
	Escuela de Cerámica	-	-	-	-	-	10	-	10	10
	Escuela de Bellas Artes	2	1	4	7	40	18	37	95	102
	Escuela de Música	-	6	6	12	-	8	6	14	26
	Total	9	27	13	49	48	71	53	172	221

Cuadro 5. Secciones por ciclo y año de estudio según tipo de establecimiento

		Ciclo									
		Iniciación			Medio						Total
		Año de estudio		Total	Año de estudio					Total	
		1º	2º		1º	2º	3º	4º	5º		
Tipo de establecimiento	Escuela de Danzas	17	13	30	15	13	11	8	6	53	83
	Escuela de Cerámica	-	-	-	3	3	2	1	1	10	10
	Escuela de Bellas Artes	4	3	7	30	23	21	15	6	95	102
	Escuela de Música	6	6	12	4	3	3	2	2	14	26
	Total	27	22	49	52	42	37	26	15	172	221

8.2.1.2. Alumnos matriculados

Cuadro 6. Alumnos matriculados por ciclo y turno según tipo de establecimiento

		Ciclo								
		Iniciación				Medio				Total
		Turno			Total	Turno			Total	
		Mañana	Tarde	Vespertino/ Noche		Mañana	Tarde	Vespertino/ Noche		
Tipo de establecimiento	Escuela de Danzas	124	321	66	511	92	466	117	675	1.186
	Escuela de Cerámica	-	-	-	-	-	189	-	189	189
	Escuela de Bellas Artes	25	17	80	122	709	291	737	1.737	1.859
	Escuela de Música	-	121	144	265	-	131	94	225	490
	Total	149	459	290	898	801	1.077	948	2.826	3.724

Cuadro 7. Alumnas matriculadas mujeres por ciclo y turno según tipo de establecimiento

		Ciclo								
		Iniciación				Medio				Total
		Turno			Total	Turno			Total	
		Mañana	Tarde	Vespertino/ Noche		Mañana	Tarde	Vespertino/ Noche		
Tipo de establecimiento	Escuela de Danzas	120	308	59	487	89	398	113	600	1.087
	Escuela de Cerámica	-	-	-	-	-	154	-	154	154
	Escuela de Bellas Artes	21	11	53	85	446	186	450	1.082	1.167
	Escuela de Música	-	55	40	95	-	69	31	100	195
	Total	141	374	152	667	535	807	594	1.936	2.603

Cuadro 8. Alumnos matriculados varones por ciclo y turno según tipo de establecimiento

		Ciclo								
		Iniciación				Medio				
		Turno			Total	Turno			Total	Total
		Mañana	Tarde	Vespertino/ Noche		Mañana	Tarde	Vespertino/ Noche		
Tipo de establecimiento	Escuela de Danzas	4	13	7	24	3	68	4	75	99
	Escuela de Cerámica	-	-	-	-	-	35	-	35	35
	Escuela de Bellas Artes	4	6	27	37	263	105	287	655	692
	Escuela de Música	-	66	104	170	-	62	63	125	295
	Total	8	85	138	231	266	270	354	890	1.121

Cuadro 9. Alumnos matriculados por ciclo y año de estudio según tipo de establecimiento

		Ciclo									
		Iniciación			Medio						Total
		Año de estudio		Total	Año de estudio					Total	
		1º	2º		1º	2º	3º	4º	5º		
Tipo de establecimiento	Escuela de Danzas	345	166	511	237	178	118	79	63	675	1.186
	Escuela de Cerámica	-	-	-	67	52	35	17	18	189	189
	Escuela de Bellas Artes	84	38	122	597	423	345	283	89	1.737	1.859
	Escuela de Música	175	90	265	81	53	36	23	32	225	490
	Total	604	294	898	982	706	534	402	202	2.826	3.724

Cuadro 10. Alumnas matriculadas mujeres por ciclo y año de estudio según tipo de establecimiento

		Ciclo									
		Iniciación			Medio						Total
		Año de estudio		Total	Año de estudio					Total	
		1º	2º		1º	2º	3º	4º	5º		
Tipo de establecimiento	Escuela de Danzas	324	163	487	199	160	104	77	60	600	1.087
	Escuela de Cerámica	-	-	-	57	45	25	15	12	154	154
	Escuela de Bellas Artes	57	28	85	354	260	221	195	52	1.082	1.167
	Escuela de Música	66	29	95	34	23	20	8	15	100	195
	Total	447	220	667	644	488	370	295	139	1.936	2.603

Cuadro 11. Alumnos matriculados varones por ciclo y año de estudio según tipo de establecimiento

		Ciclo									
		Iniciación			Medio						Total
		Año de estudio		Total	Año de estudio					Total	
		1º	2º		1º	2º	3º	4º	5º		
		1º	2º		1º	2º	3º	4º	5º		
Tipo de establecimiento	Escuela de Danzas	21	3	24	38	18	14	2	3	75	99
	Escuela de Cerámica	-	-	-	10	7	10	2	6	35	35
	Escuela de Bellas Artes	27	10	37	243	163	124	88	37	655	692
	Escuela de Música	109	61	170	47	30	16	15	17	125	295
	Total	157	74	231	338	218	164	107	63	890	1.121

Cuadro 12 . Alumnos matriculados por ciclo y año de estudio según edad

		Ciclo									
		Iniciación			Medio						Total
		Año de estudio		Total	Año de estudio					Total	
		1º	2º		1º	2º	3º	4º	5º		
Edad	Menos de 10	0	0	0	0	0	0	0	0	0	0
	10	6	0	6	0	0	0	0	0	0	6
	11	108	9	117	0	0	0	0	0	0	117
	12	98	80	178	32	0	0	0	0	32	210
	13	116	24	140	260	30	1	0	0	291	431
	14	59	43	102	116	194	13	0	0	323	425
	15	55	31	86	85	67	139	6	5	302	388
	16	33	25	58	73	93	60	105	8	339	397
	17	21	13	34	48	47	60	40	87	282	316
	18	22	8	30	44	30	39	29	28	170	200
	19	12	9	21	50	33	20	29	28	160	181
	20 a 24	45	28	73	136	119	110	89	24	478	551
	25 y más	29	24	53	138	93	92	104	22	449	502
	Total		604	294	898	982	706	534	402	202	2.826

8.3. SECTOR PRIVADO

Cuadro 13. Unidades educativas, carreras, secciones y alumnos matriculados por nivel de enseñanza según distrito escolar

		Nivel de enseñanza										
		Medio			Superior no Universitario ^(*)				Total			
		U.E.	Secciones	A.M.	U.E.	Carreras ^(**)	Secciones	A.M.	U.E.	Carreras ^(**)	Secciones	A.M.
Distrito Escolar	1°	-	-	-	4	5	22	361	4	5	22	361
	2°				2	2	8	208	2	2	8	208
	3°	1	1	12	2	2	15	387	3	2	16	399
	4°	-	-	-	1	1	8	95	1	1	8	95
	9°	-	-	-	3	4	48	775	3	4	48	775
	10°	-	-	-	5	9	57	1039	5	9	57	1039
	Total	1	1	12	17	23	158	2.865	18	23	159	2.877

U.E.: Unidades educativas

A.M.: Alumnos matriculados

^(*) A partir del año 2001 se incluyen dentro de la Educación Artística del Nivel Superior no Universitario carreras que hasta el año 2000 se consideraban dentro de la Educación Común.^(**) Las carreras fueron contadas tantas veces como unidades educativas y anexos las imparten.

8.3.1. Niveles Medio y Superior No Universitario

8.3.1.1. Secciones y alumnos matriculados

Cuadro 14. Secciones y alumnos matriculados por año de estudio según nivel de enseñanza

		Secciones					
		Año de estudio					Total
		1º	2º	3º	4º	5º	
Nivel de enseñanza	Medio (*)	-	-	-	1	-	1
	Superior no Universitario (**)	71	50	32	4	1	158
	Total	71	50	32	5	1	159

Alumnos matriculados							
Año de estudio						Residencia/ pasantía	Total
1º	2º	3º	4º	5º			
-	-	-	12	-	-	-	12
1.562	767	455	38	17	26		2.865
1.562	767	455	50	17	26		2.877

^(*) En el Sector Privado, una única unidad educativa ofrece Magisterio de Educación Artística. Se registran en la misma secciones y alumnos en 4º año de estudio únicamente debido a que este nivel desaparece y, en su lugar, comienza a funcionar un profesorado con un plan de cuatro años cuyo requisito de ingreso es tener estudios secundarios aprobados.

^(**) A partir del año 2001 se incluyen dentro de la Educación Artística del Nivel Superior no Universitario carreras que hasta el año 2000 se consideraban dentro de la Educación Común.

Cuadro 15. NIVEL SUPERIOR NO UNIVERSITARIO. Secciones y alumnos matriculados según carrera ^(*)

		Secciones	Alumnos matriculados
Carrera	Arte	2	19
	Artes Plásticas/ Visuales	3	63
	Grabado	5	52
	Pintura	8	75
	Fotografía	24	299
	Música	15	352
	Instrumento	2	53
	Danza	6	69
	Teatro	6	152
	Artes Audiovisuales	87	1.731
	Total	158	2.865

^(*) A partir del año 2001 se incluyen dentro de la Educación Artística del Nivel Superior no Universitario carreras que hasta el año 2000 se consideraban dentro de la Educación Común.

Cuadro 16. NIVEL MEDIO. Alumnos matriculados según edad

		Alumnos matriculados
Edad	20 a 24	5
	25 y más	7
	Total	12

(*) En el Sector Privado, una única unidad educativa ofrece Magisterio de Educación Artística. En ella se registran secciones y alumnos en 4º año de estudio únicamente debido a que este nivel desaparece y, en su lugar, comienza a funcionar un profesorado con un plan de cuatro años cuyo requisito de ingreso es tener estudios secundarios aprobados.

Cuadro 17. NIVEL SUPERIOR NO UNIVERSITARIO.
Alumnos matriculados según edad (*)

		Alumnos matriculados
Edad	Menos de 18	38
	18	172
	19	288
	20	360
	21	446
	22	350
	23	272
	24	183
	25	172
	26	99
	27	73
	28	79
	29	40
	30 a 34	134
	35 a 39	84
	40 y más	75
	Total	2.865

(*) A partir del año 2001 se incluyen dentro de la Educación Artística del Nivel Superior no Universitario carreras que hasta el año 2000 se consideraban dentro de la Educación Común.

8.3.1.2. Alumnos egresados en 2000

Cuadro 18. NIVEL SUPERIOR NO UNIVERSITARIO. Alumnos egresados en 2000 por sexo según título ^(*)

Título	Sexo		
	Mujeres	Varones	Total
Asistente de Dirección y Producción de Cine, T.V. y Video	3	3	6
Asistente en Artes del Teatro	15	2	17
Bailarín Profesional	10	0	10
Fotógrafo Profesional	1	1	2
Instrumentista en Bajo	1	1	2
Maestro de Educación Musical	12	1	13
Músico Profesional	1	6	7
Productor Profesional de Música	29	0	29
Profesor Artístico de Guitarra	0	1	1
Profesor Artístico de Órgano	1	1	2
Profesor Artístico de Piano	4	1	5
Profesor de Guitarra	1	7	8
Profesor de Música	2	1	3
Profesor de Música Especializado en Piano	3	1	4
Profesor Superior de Grabado	7	0	7
Profesor Superior de Pintura	13	0	13
Realizador de Cine y Video	6	1	7
Realizador Integral de Cine y Televisión	22	35	57
Realizador y Productor Televisivo	2	7	9
Técnico Operador de Sonido y Grabación con Especialización en Producción Profesional	32	0	32
Técnico Auxiliar en Cine y T.V.	24	39	63
Técnico en Dirección de Cortometrajes en Cine y Video	1	4	5
Técnico en Fotografía	25	9	34
Técnico en Sonido	0	5	5
Técnico Superior en Arte y Técnicas Audiovisuales	6	8	14
Técnico Superior en Dirección Cinematográfica	17	15	32
Total	238	149	387

^(*) A partir del año 2001 se incluyen dentro de la Educación Artística del Nivel Superior no Universitario carreras que hasta el año 2000 se consideraban dentro de la Educación Común.

9. *GLOSARIO*

- **Alumno matriculado:** es una persona registrada, de acuerdo con las normas pedagógicas y administrativas vigentes, en un establecimiento educativo para recibir enseñanza sistemática de cualquier año, ciclo o etapa de estudio y nivel. Se puede denominar también alumno inscripto o alumno registrado.
- **Cargo:** es cada uno de los puestos de trabajo con que cuenta un establecimiento educativo, aprobado en su planta orgánica, que tiene asignada una partida presupuestaria y un conjunto de tareas a desempeñar por una persona. Los datos incluidos en esta publicación se refieren a la totalidad de cargos docentes/ no docentes a la fecha del relevamiento.
- **Ciclo, Grado, Etapa, Año de estudio:** Es cada una de las unidades de organización en que se divide cada nivel de enseñanza. Según criterios vinculados con:

1. Objetivos
2. Secuenciación de contenidos
3. Normas de acreditación

El término ciclo se aplica en el nivel inicial, grado en nivel primario, etapa en la enseñanza de adultos y año de estudio en los niveles medio y superior no universitario¹.

Cobertura de los cargos docentes/ horas cátedra: los cargos docentes/ horas cátedra pueden estar cubiertos o sin cubrir (vacantes). El cargo/ hora cátedra cubierto es aquel puesto de trabajo o conjunto de horas cátedra, que dispone un establecimiento por planta orgánica, para el que se ha nombrado un docente con el fin de cumplir las tareas correspondientes. El cargo/ hora cátedra sin cubrir o vacante es aquel puesto de trabajo o conjunto de horas cátedra que dispone un establecimiento por planta orgánica, para el que no existe personal docente nombrado para ejercer dichas funciones.

- **Dependencia:** Es el nivel de gobierno al que están sujetos normativamente, en el campo pedagógico, los establecimientos tanto estatales como privados así como los organismos que los supervisan.
Se clasifican en:
Provincial²
Municipal
Nacional
- **Dependencia Funcional:** Es el nivel de gobierno al que están sujetos directamente los establecimientos educativos tanto estatales como privados de la Secretaría de Educación del Gobierno de la Ciudad de Buenos Aires.³

¹ En el G.C.B.A. para la educación de adultos se utiliza el término ciclo en vez de etapa.

² Si bien la Ciudad Autónoma de Buenos Aires constituye un caso diferente, los establecimientos dependientes del G.C.B.A son clasificados dentro de la Dependencia Provincial.

La dependencia funcional se encarga de controlar y supervisar la aplicación de las normas vigentes en los campos pedagógico, administrativo y presupuestario (excepto en el caso de los establecimientos privados que no tienen algún financiamiento estatal, en los cuales la supervisión es exclusivamente pedagógica y administrativa).

En la Secretaría de Educación del Gobierno de la Ciudad de Buenos Aires, las dependencias funcionales son:

Dirección del Área de Educación Inicial
Dirección del Área de Educación Primaria
Dirección del Área de Educación Media y Técnica
Dirección General de Educación Superior
Dirección del Área de Educación del Adulto y del Adolescente
Dirección del Área de Educación Especial
Dirección del Área de Educación Artística
Coordinación de Educación No Formal
Dirección General de Educación de Gestión Privada

- **Distrito Escolar:** Se refiere a la división geográfica -conformada por 21 distritos escolares- a través de la cual se ejerce en algunos niveles de enseñanza y tipos de educación la administración y supervisión pedagógica de las escuelas de la Ciudad de Buenos Aires.⁴
- **Docente:** se considera docente a quien imparte, dirige, supervisa u orienta la educación en general y la enseñanza sistematizada, así como a quien colabora directamente en estas funciones con sujeción a normas pedagógicas y reglamentación del presente Estatuto del Docente.⁵
- **Establecimiento:** definido como una unidad organizacional básica con una dirección pedagógica, administrativa y presupuestaria propia que tiene por finalidad la prestación de una oferta educativa. El término “establecimiento” no es equiparable a “unidad educativa”. Ésta forma parte del establecimiento y se corresponde con cada uno de los niveles y tipos de enseñanza para los cuales se imparte educación. Por consiguiente, el establecimiento constituye la unidad organizacional que contiene en su interior a la o las unidades educativas.
- **Hora cátedra:** es la unidad mínima de tiempo (40-45 minutos) para desarrollar actividades de enseñanza-aprendizaje en un establecimiento educativo.

³ Definición extraída de la Serie IV, Cuadernos Especiales, 1998, N° 1 Glosario de definiciones conceptuales para la construcción e interpretación de estadísticas educativas, G.C.B.A., Secretaría de Educación, 2000.

⁴ Id. anterior.

⁵ Ley 14.473, Estatuto del Personal Docente del Ministerio de Educación y Justicia, art. 1, pág. 11, sancionada el 12 de septiembre de 1958. En “Definiciones básicas para la producción de estadísticas educativas”. Red Federal de Información Educativa, Ministerio de Educación de la Nación, 1994.

- **Planta orgánico-funcional:** se denomina así al conjunto de cargos y horas cátedra asignados legal y presupuestariamente a cada uno de los establecimientos educativos.
- **Promovidos:** son los alumnos que han cumplido los requisitos de acreditación de los aprendizajes correspondientes a un grado, ciclo, etapa o año de estudios determinado, quedando habilitado para inscribirse en el grado, ciclo, etapa o año de estudios inmediato superior, en condición de *Alumno Nuevo*.
- **Egresado:** Es la persona que ha cumplido con los requisitos de acreditación de los aprendizajes correspondientes a un nivel completo de enseñanza.
- **Repetidor/ recursante:** alumno que vuelve a cursar por segunda vez o más el mismo grado/ ciclo/ etapa o año de estudio.
- **Sección- división:** Es un grupo escolar organizado, formado por alumnos que cursan el mismo o diferentes grados o años de estudio, en el mismo espacio, al mismo tiempo y con el mismo docente o equipo de docentes.
La creación de las secciones o divisiones dentro del establecimiento responde a criterios espaciales, pedagógicos y curriculares.
El termino sección se aplica en los niveles inicial y primario para la enseñanza común, especial y de adultos. El término división se aplica en los niveles medio y SNU.
- **Sector:** es el ámbito de administración de los servicios educativos. Se clasifica en: Estatal (aquellos establecimientos administrados directamente por el Estado) y Privado (aquellos establecimientos administrados por instituciones privadas o personas particulares).
- **Situación de revista:** son las distintas condiciones contractuales en las que puede estar prestando su servicio el personal docente, sea en condición de titular, interino o suplente.
- **Tipo de cargo:** De acuerdo a sus funciones se clasifican en:
Cargos docentes: son aquellos cargos asignados en la planta orgánica para funciones de actividad docente.
Cargos no docentes: son aquellos cargos asignados en la planta orgánica para funciones que no son de carácter docente.

- **Turno:** Es la parte del día en la cual funciona un establecimiento. Los turnos pueden ser mañana, tarde, intermedio, vespertino, noche. Los establecimientos desarrollan sus actividades en uno o más turnos.⁶ En el caso en que un establecimiento desarrolle actividades para un mismo grupo escolar en el turno mañana y en el turno tarde se denomina turno doble.
- **Unidad educativa:** es el proyecto educativo que se organiza en el interior de un establecimiento para impartir educación en torno a una misma estructura curricular (común o especial) y a un determinado nivel de enseñanza: inicial, primario, medio y superior no universitario.

Fuente:

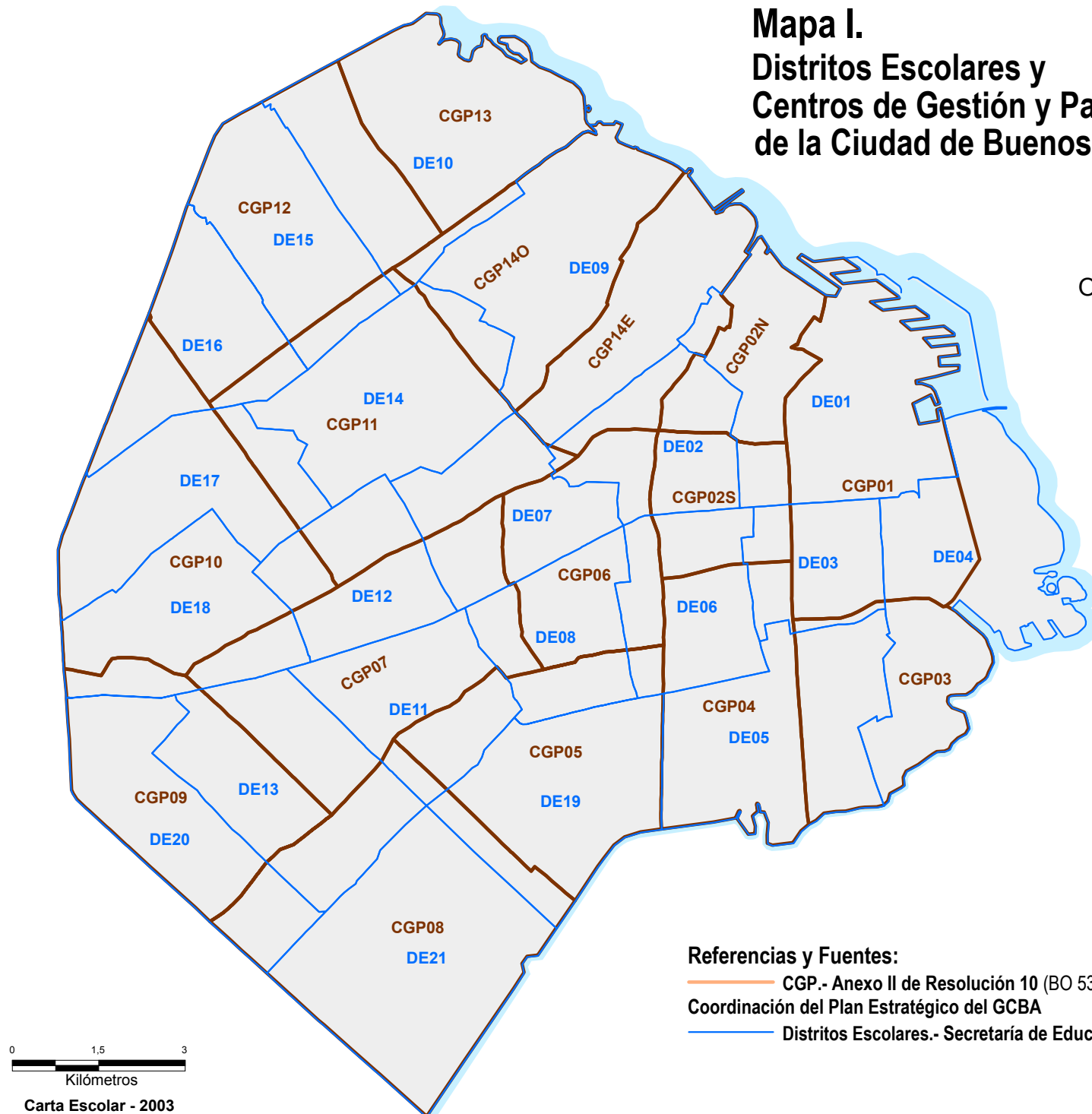
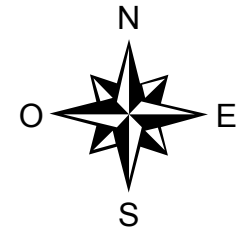
Definiciones básicas para la producción de estadísticas educativas. Red Federal de Información Educativa, 1993, Ministerio de Educación de la Nación.
 Formularios del Relevamiento Anual, 2001. Ministerio de Educación de la Nación.
 Serie IV. Cuadernos Especiales, 1998, N° 1. "Glosario de definiciones conceptuales para la construcción e interpretación de estadísticas educativas", G.C.B.A., Secretaría de Educación, 2000.

⁶ Ordinariamente los turnos son

- Mañana 7.45 a 12.15 hs
- Intermedio 11 a 14 hs
- Tarde 13 a 17 hs
- Vespertino 18 a 22 hs
- Noche 19 a 22.30 hs

10. MAPAS

Mapa I. **Distritos Escolares y** **Centros de Gestión y Participación** **de la Ciudad de Buenos Aires**



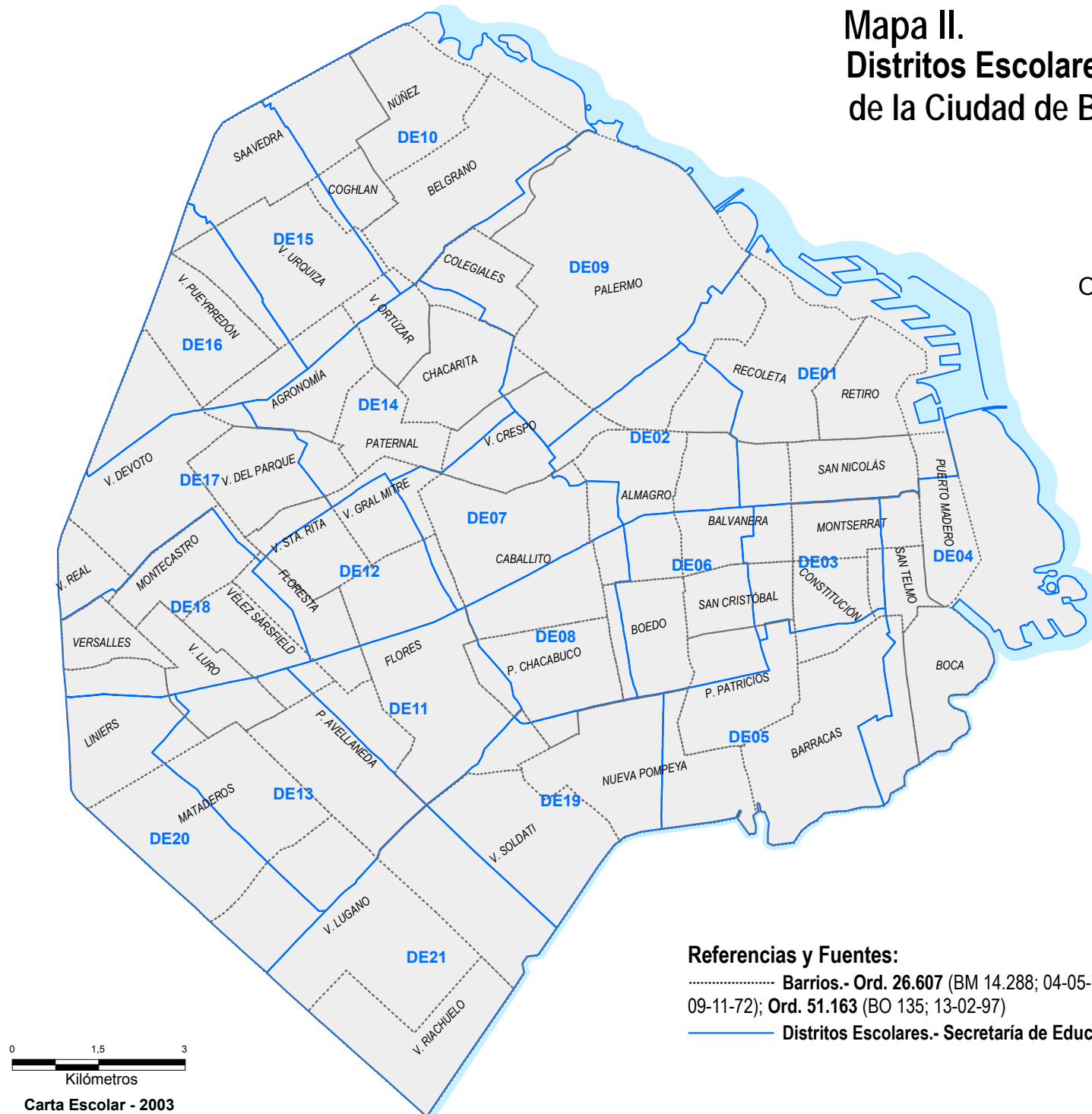
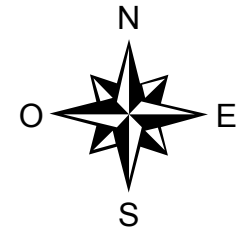
Referencias y Fuentes:

CGP.- Anexo II de Resolución 10 (BO 537; 25-09-98); Oficina de Coordinación del Plan Estratégico del GCBA

Distritos Escolares.- Secretaría de Educación del GCBA

0 1,5 3
 Kilómetros
 Carta Escolar - 2003

Mapa II. Distritos Escolares y Barrios de la Ciudad de Buenos Aires



0 1,5 3
Kilómetros
Carta Escolar - 2003