



Gobierno de la Ciudad de Buenos Aires  
Secretaría de Educación  
Subsecretaría de Educación  
Dirección General de Planeamiento  
Dirección de Investigación

# EDUCACIÓN ESPECIAL

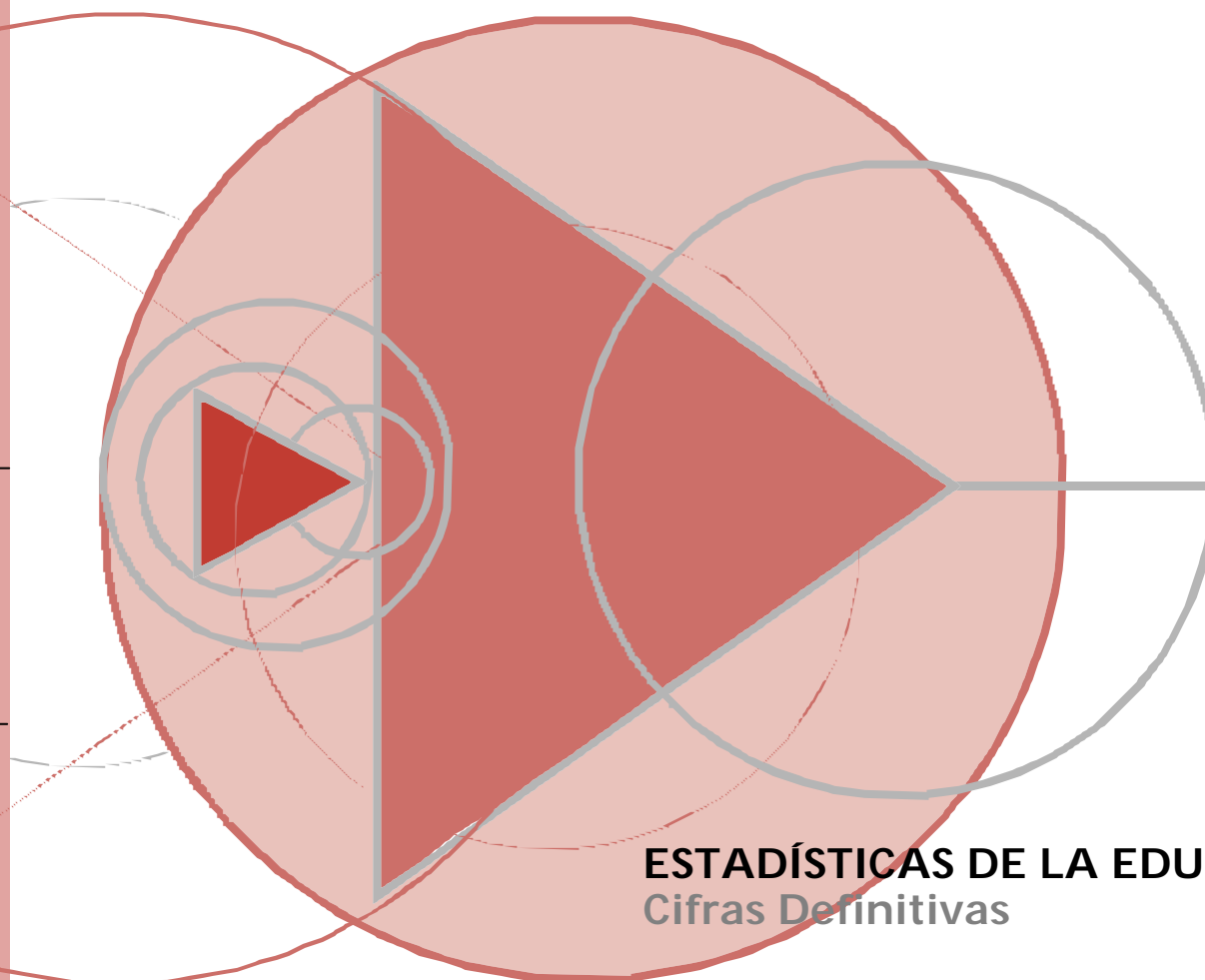
## Niveles Inicial, Primario y Medio

### Sectores Público y Privado

# 2000

## Serie I Relevamiento Anual

### Niveles de Enseñanza



ESTADÍSTICAS DE LA EDUCACIÓN  
Cifras Definitivas



Dirección de Investigación  
Departamento de Estadística



ÍNDICE

# 5

Gobierno de la Ciudad de Buenos Aires, Secretaría de Educación, Subsecretaría de Educación,  
Dirección General de Planeamiento, Dirección de Investigación, Departamento de Estadística

*Estadísticas de la Educación. Cifras definitivas*

***Serie I.: Relevamiento Anual 2000. Niveles de Enseñanza***

*N° 5: Educación Especial. Niveles Inicial, Primario y Medio. Sectores Público y Privado*

Gobierno de la Ciudad de Buenos Aires, Secretaría de Educación, Subsecretaría de Educación,  
Dirección General de Planeamiento, Dirección de Investigación, Departamento de Estadística  
*Estadísticas de la Educación. Cifras definitivas.*

***Serie I. : Relevamiento Anual 2000***

***Niveles de Enseñanza***

*Nº 5: Educación Especial: Niveles Inicial, Primario y Medio. Sectores Público y Privado*

Buenos Aires, 2001

© Dirección de Investigación, Dirección General de Planeamiento, Subsecretaría de Educación, Secretaría de Educación, Gobierno de la Ciudad de Buenos Aires, 2000, 2001.

Hecho el depósito que marca la ley 11.723

Se permite la reproducción citando la fuente.

ISBN Nº 987-549-032-6 (edición impresa en papel)

Impreso en la Argentina

## GOBIERNO DE LA CIUDAD DE BUENOS AIRES

*Jefe de Gobierno*  
*Dr. Aníbal Ibarra*

*Vicejefa de Gobierno*  
*Lic. Cecilia Felgueras*

*Secretario de Educación*  
*Lic. Daniel F. Filmus*

*Subsecretaria de Educación*  
*Lic. Roxana Perazza*

*Directora General de Planeamiento*  
*Lic. Flavia Terigi*

*Directora de Investigación*  
*Lic. Graciela A. Morgade*

# DEPARTAMENTO DE ESTADÍSTICA

**Jefa del departamento:** Nora Biasetti

## **Áreas:**

### **1. Diseño conceptual y gráfico de cuestionarios**

Malena Beer, Norberto Cortellini, Liliana Federico, Esteban Foulkes, Rosana Grazioli, María José Llanos Pozzi, Nancy Montes, Román Mussi, Hilda Tripichio, Federico Vocos.

### **2. Distribución, recuperación y archivo de cuestionarios; actualización de datos del Registro de Establecimientos**

Hilda Tripichio, Jorge Ylla.

### **3. Control de la coherencia interna de los cuestionarios, carga de datos y consistencia de la información. Actualización de la base Registro de Establecimientos**

Sergio Benítez, Norberto Cortellini, Liliana Federico, María Alba González, Rosana Grazioli, Andrea Miérez, Nancy Montes, Susana Rodríguez.

### **4. Acondicionamiento de bases y procesamiento**

Ricardo Donaire, Andrea Miérez, Iván Silvero Salgueiro, María Florencia Sourrouille, Ethel Terreno, Federico Vocos,

### **5. Diseño conceptual y elaboración de publicaciones**

Rosario Austral, Malena Beer, Adriana Fassio, Laura Lentini, María José Llanos Pozzi, Marta Nuza.

*Boletines y trípticos:* Norberto Cortellini, Nancy Montes.

### **6. Procesamiento de datos y elaboración de informes.**

Luisa Iñigo, María Florencia Sourrouille.

### **7. Desarrollo de sistemas y apoyo técnico**

Leonardo Charamone, Román Mussi.

## **Colaboraron con**

*Diseño de tapa:* Patricia Ferrari sobre una idea de Gumersindo Serrano Gómez

*Elaboración de mapas:* Mónica Alustiza y Walter González.

## **ESTADÍSTICAS DE LA EDUCACIÓN**

### **Listado de Series correspondientes a 2000**

♦ ***Serie I.: Relevamiento Anual 2000.***  
***Niveles de Enseñanza***

- N° 1: Nivel Inicial: Educación Común y Especial. Sectores Público y Privado.
- N° 2: Nivel Primario: Educación Común, de Adultos y Especial. Sectores Público y Privado.
- N° 3: Nivel Medio: Educación Común, de Adultos, Artística y Especial. Sectores Público y Privado.
- N° 4: Nivel Superior No Universitario: Educación Común y Artística. Sectores Público y Privado.
- N° 5: Educación Especial: Niveles Inicial, Primario y Medio. Sectores Público y Privado.
- N° 6: Educación de Adultos: Niveles Primario y Medio. Sectores Público y Privado.
- N° 7: Educación Artística: Niveles Medio y Superior No Universitario. Sectores Público y Privado.

***Otras Ofertas Educativas***

- N° 8: Características Generales de las Otras Ofertas Educativas dependientes de la Secretaría de Educación del Gobierno de la Ciudad de Buenos Aires. Sectores Público y Privado.

***Características Generales.***

- N° 9: Características Generales de los Servicios Educativos dependientes de la Secretaría de Educación del Gobierno de la Ciudad de Buenos Aires. Niveles de Enseñanza y Otras Ofertas Educativas. Sectores Público y Privado.

♦ ***Serie II.: Matrícula Inicial y Final 2000.***  
***Niveles de Enseñanza***

- N° 1: Nivel Inicial: Educación Común. Sector Público.
- N° 2: Nivel Primario: Educación Común. Sector Público.
- N° 3: Nivel Medio: Educación Común. Sector Público.

♦ ***Serie III.: Cuadernos Especiales.***

- Educación de Jóvenes y Adultos en la Ciudad Autónoma de Buenos Aires. 1996-2000.

♦ ***Serie IV.: Datos Provisorios***

- Serie I. B. Relevamiento de Matrícula Inicial 2000. Educación Común. Niveles de Enseñanza. Datos Provisorios. N° 2: Nivel Primario: sector público.
- Serie I. B. Relevamiento de Matrícula Inicial 2000. Educación Común. Niveles de Enseñanza. Datos Provisorios. N° 3: Nivel Medio: sector público.



## Serie I. Relevamiento Anual. Niveles de Enseñanza.

Nº 5. Educación Especial. Niveles Inicial, Primario y Medio. Sectores Público y Privado.

### 1. ÍNDICE

### 2. PRESENTACIÓN

IV

### 3. INTRODUCCIÓN

V

### 4. ASPECTOS METODOLÓGICOS

Universo y subuniversos de estudio

V

### 5. REFERENCIA DE LOS CUADROS

XVIII

### 6. CUADROS ESTADÍSTICOS

XIX

#### 6.1. CARACTERÍSTICAS GENERALES

1

Cuadro 1.

NIVELES DE ENSEÑANZA: Niveles Inicial, Primario y Medio. Unidades educativas, secciones/ grupos escolares, alumnos matriculados, cargos docentes y horas cátedra semanales de la planta orgánico funcional (P.O.F.) según distrito escolar

2

#### 6.2. SECTOR PÚBLICO

3

Cuadro 2

NIVELES DE ENSEÑANZA: Niveles Inicial, Primario y Medio. Unidades educativas, secciones/ grupos escolares, alumnos matriculados y cargos docentes de la planta orgánico-funcional (P.O.F.) según distrito escolar

4

Alumnos integrados

5

Cuadro 3

Alumnos integrados a la educación común por tipo de problemática atendida según nivel de enseñanza

6

Alumnos por país de origen

7

Cuadro 4

Distribución porcentual de alumnos matriculados en los niveles de enseñanza por país de origen según distrito escolar

8

|                             |  |    |
|-----------------------------|--|----|
| 6.2.1. Niveles de enseñanza |  | 9  |
| 6.2.1. 1. Nivel Inicial     |  | 10 |
| Cuadro 5                    | Unidades educativas, secciones/ grupos escolares y alumnos matriculados según distrito escolar   | 11 |
| Cuadro 6                    | Alumnos matriculados por tipo de problemática atendida según tipo de establecimiento   | 12 |
| Cuadro 7                    | Alumnos matriculados por tipo de establecimiento según edad  | 13 |
| Cuadro 8                    | Alumnos matriculados por sexo según distrito escolar   | 14 |
| 6.2.1.2. Nivel Primario     |  | 15 |
| Cuadro 9                    | Unidades educativas, secciones/ grupos escolares y alumnos matriculados según distrito escolar   | 16 |
| Cuadro 10                   | Alumnos matriculados por tipo de problemática atendida según tipo de establecimiento   | 17 |
| Cuadro 11                   | Alumnos matriculados por tipo de establecimiento según edad  | 18 |
| Cuadro 12                   | Alumnos matriculados por sexo según distrito escolar   | 19 |
| Cuadro 13                   | PRETALLERES Alumnos matriculados por tipo de problemática atendida según tipo de establecimiento   | 20 |
| 6.2.1.3. Nivel Medio        |  | 21 |
| Cuadro 14                   | Unidades educativas y alumnos matriculados por sexo según distrito escolar   | 22 |
| Cuadro 15                   | Alumnos matriculados por tipo de establecimiento según edad  | 23 |
| 6.3. SECTOR PRIVADO         |  | 24 |
| Cuadro 16                   | NIVELES DE ENSEÑANZA: Niveles Inicial, Primario y Medio. Unidades educativas, secciones/ grupos escolares, alumnos matriculados, cargos docentes y horas cátedra semanales de la planta orgánico funcional (P.O.F.) según distrito escolar | 25 |



|                             |  |           |
|-----------------------------|--|-----------|
| Alumnos integrados.         |  | <b>26</b> |
| Cuadro 17                   | Alumnos integrados a la educación común por tipo de problemática atendida según nivel de enseñanza | <b>27</b> |
| Alumnos por país de origen  |  | <b>28</b> |
| Cuadro 18                   | Distribución porcentual de alumnos matriculados por país de origen                                 | <b>29</b> |
| 6.3.1. Niveles de enseñanza |  | <b>30</b> |
| Cuadro 19                   | Unidades educativas, secciones/ grupos escolares y alumnos matriculados según nivel de enseñanza   | <b>31</b> |
| Cuadro 20                   | Alumnos matriculados por tipo de problemática atendida según nivel de enseñanza                    | <b>32</b> |
| Cuadro 21                   | NIVEL INICIAL. Alumnos matriculados según edad   | <b>33</b> |
| Cuadro 22                   | NIVEL PRIMARIO. Alumnos matriculados según edad  | <b>34</b> |
| Cuadro 23                   | NIVEL MEDIO. Alumnos matriculados según edad   | <b>35</b> |
| Cuadro 24                   | Alumnos matriculados por sexo según nivel de enseñanza   | <b>36</b> |
| Cuadro 25                   | PRETALLERES Alumnos matriculados por tipo de problemática atendida según tipo de establecimiento   | <b>37</b> |

## **7. GLOSARIO** **XX**

### ***Distritos Escolares de la Ciudad de Buenos Aires (mapa)***



*Gobierno de la Ciudad de Buenos Aires  
Secretaría de Educación  
Subsecretaría de Educación  
Dirección General de Planeamiento  
Dirección de Investigación*

## **2. PRESENTACIÓN**

El Departamento de Estadística de la Dirección de Investigación dependiente de la Secretaría de Educación del Gobierno de la Ciudad de Buenos Aires presenta en esta publicación información básica correspondiente al tipo de Educación Especial. Este documento corresponde al Número 5 de la Serie I: "Relevamiento Anual 2000. Niveles de enseñanza".

Desde 1978, el Departamento de Estadística de la Dirección de Investigación releva y procesa regularmente información proveniente de los establecimientos educativos del sector público dependientes de la Secretaría de Educación en sus diferentes niveles y tipos de educación. A partir de 1994, los establecimientos del sector privado también participan de los relevamientos del Departamento de Estadística.

En la actualidad, el Departamento de Estadística organiza anualmente tres relevamientos que permiten contar con información sobre todos los establecimientos educativos públicos y privados de la Ciudad de Buenos Aires, a saber:

- 1) Relevamiento de Matrícula Inicial con datos sobre establecimientos públicos.
- 2) Relevamiento Anual de la Ciudad de Buenos Aires. La Secretaría de Educación del Gobierno de la Ciudad de Buenos Aires participa del Relevamiento Anual organizado por el Ministerio de Cultura y Educación de la Nación. Este relevamiento tiene por objetivo producir estadísticas educativas comparables a nivel nacional sobre todas las unidades educativas de la Ciudad de Buenos Aires.
- 3) Relevamiento de Matrícula Final, con datos al último día de clases de cada año sobre todos los establecimientos públicos.

El Relevamiento de Matrícula Inicial recoge datos sobre la matrícula escolar al comienzo del ciclo lectivo. Permite registrar información sobre domicilio de los alumnos (Ciudad de Buenos Aires, Gran Buenos Aires y resto de la Provincia de Buenos Aires) y distancia en cuadras a la unidad educativa, sexo, condición de inscripción (reinscriptos o nuevos ingresantes y, en este caso, escuela de origen por sector y ubicación geográfica), etc.

El Relevamiento Anual se realiza a partir de 1996, en el marco de la Resolución N° 48/ 95 del Consejo Federal de Cultura y Educación, y es organizado por el Ministerio de Educación de la Nación. El Relevamiento Anual recoge datos al 30 de abril sobre establecimientos públicos y privados de todos los niveles y tipos de educación. En este sentido, permite registrar los alumnos que, a casi un poco más de un mes de haber comenzado las clases, aún continúan en el sistema. Esta estabilidad de la matrícula es una condición especialmente relevante ya que el principal objetivo de este relevamiento es garantizar la comparabilidad a nivel nacional.

Por su parte, el Relevamiento de Matrícula Final permite recoger información sobre los alumnos matriculados al último día de clase: cuántos son, cuántos promueven al último día de clase, y el número de alumnos egresados. En este relevamiento también se obtienen datos que permiten analizar los movimientos de matrícula registrados en cada establecimiento, ya que se solicita información sobre la cantidad de alumnos que han ingresado o han salido de la unidad educativa durante el transcurso del ciclo lectivo —y que, por lo tanto, no pueden ser registrados en el Relevamiento de Matrícula Inicial.



*Gobierno de la Ciudad de Buenos Aires  
Secretaría de Educación  
Subsecretaría de Educación  
Dirección General de Planeamiento  
Dirección de Investigación*

Los tres relevamientos se realizan en momentos diferentes de un mismo ciclo escolar y permiten contar con información de diversa índole que sería imposible recolectar en una única toma. El principal motivo por el cual se justifica la realización del Relevamiento de Matrícula Inicial es que el mismo permite obtener información que para la jurisdicción resulta de vital importancia y que no es recogida por el Relevamiento Anual, que se realiza en una fecha cercana al primero. Tal es el caso, por ejemplo, de la información correspondiente al lugar de residencia de los alumnos que concurren a las escuelas de la Ciudad de Buenos Aires –ya que un porcentaje importante de estos últimos proceden de la Provincia de Buenos Aires. Por su parte, la comparación de los datos de los Relevamientos de Matrícula Inicial y Final permite analizar en detalle los flujos de matrícula a lo largo de un ciclo lectivo (así, por ejemplo, podemos saber cuántos alumnos comienzan el ciclo lectivo y cuántos terminan el mismo).

### **3. INTRODUCCIÓN**

La publicación que aquí presentamos tiene por objeto la difusión de información referida a las unidades educativas de los sectores público y privado para la educación especial dependientes de la Secretaría de Educación del Gobierno de la Ciudad de Buenos Aires. La fuente de información es el Relevamiento Anual 2000.

La presente publicación reúne datos sobre unidades educativas; alumnos matriculados, secciones o grupos y cargos docentes para el total de la educación especial.

Cabe aclarar, con respecto a la educación especial, que el Relevamiento Anual solicita información de la planta orgánico-funcional para el total del establecimiento sin que sea posible discriminar los cargos para cada uno de los niveles de educación y otras ofertas.

Los cuadros estadísticos del documento se organizan en tres secciones. La primera se refiere al total de la educación especial, la segunda, al sector público y la tercera al sector privado. Se incluyen apartados con las abreviaturas utilizadas, las referencias de los cuadros y un glosario con las definiciones de los conceptos a partir de los cuales se construyeron los datos presentados en esta publicación.

### **4. ASPECTOS METODOLÓGICOS**

#### **Universo y subuniversos de estudio**

El universo de estudio del Relevamiento Anual se encuentra constituido por la totalidad de establecimientos educativos estatales y privados, de dependencia nacional, provincial y municipal, orientados a la educación formal y no formal. Dentro de este universo, la presente publicación se refiere específicamente al subuniverso de las unidades educativas de la educación especial, de los sectores público y privado que dependen:

- a) de la Dirección del Área de Educación Especial y de la Dirección General de Educación de Gestión Privada.

Es decir que, en esta publicación, se excluyen las unidades educativas de dependencia nacional y de otras secretarías del Gobierno de la Ciudad de Buenos Aires.

Los datos remitidos por las unidades educativas corresponden al 30 de abril de 2000, con excepción de la edad de los alumnos que se refiere al 30 de junio de 2000.



*Gobierno de la Ciudad de Buenos Aires*  
*Secretaría de Educación*  
*Subsecretaría de Educación*  
*Dirección General de Planeamiento*  
*Dirección de Investigación*

Antes de pasar al apartado siguiente, haremos mención a aquellos problemas referentes al instrumento de recolección de datos y al conjunto de decisiones tomadas en esta publicación.

- No es posible contabilizar grupos escolares en las Escuelas Hospitalarias y en las Escuelas Domiciliarias.
- En los cuadros referidos a alumnos por tipo de problemática atendida y tipo de establecimiento se presentan los tipos de problemática que oferta cada tipo de establecimiento.
- Los pretalleres constituyen una actividad complementaria del nivel primario, por lo tanto, los alumnos se hallan incluidos en la matrícula de nivel primario.
- En los cuadros referidos a pretalleres, se presentan los tipos de establecimiento en los que, al momento del relevamiento, se registran alumnos.
- Por último, el instrumento de recolección de datos releva la información correspondiente a alumnos extranjeros para el total del establecimiento, sin discriminar por oferta educativa.
- El Relevamiento Anual solicita información sobre cargos docentes y horas cátedra semanales para el total del establecimiento sin discriminar por nivel. Por este motivo, en esta publicación, se presentan los datos en los cuadros de total por sector.



Gobierno de la Ciudad de Buenos Aires  
Secretaría de Educación  
Subsecretaría de Educación  
Dirección General de Planeamiento  
Dirección de Investigación

### Análisis de la información

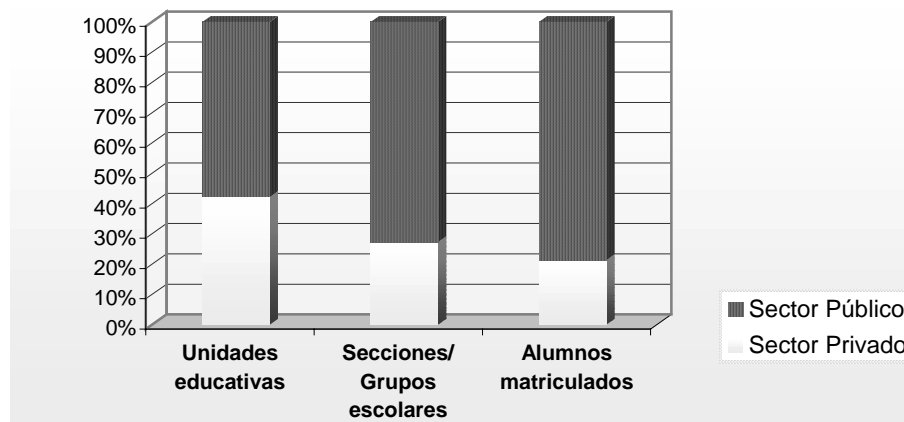
El total de la educación especial alcanza a un total 109 unidades educativas, 686 secciones o grupos escolares y 5.587 alumnos.

(Ver cuadro 1),

Sesenta y tres unidades educativas (58%) con 4.397 alumnos matriculados (79%) corresponden al sector público, en tanto que al sector privado pertenecen 46 unidades educativas (42%) con 1.190 alumnos matriculados (21%). (Ver cuadros 2 y 16).

Gráfico N° 1

**Distribución porcentual de unidades educativas, secciones/ grupos escolares y alumnos matriculados por sector**



**Fuente:** Elaboración propia según datos del Relevamiento Anual 2000. Departamento de Estadística. Dirección de Investigación. Secretaría de Educación. G.C.B.A.

En el año 2000 se registra una unidad educativa más en los niveles de enseñanza del sector público, sin embargo desciende el número de grupos escolares y de alumnos (22 grupos escolares y 137 alumnos menos que en el año 1999). Por el contrario, en el sector privado, se registran 2 unidades educativas menos y un grupo escolar menos, manteniéndose estable la matrícula.

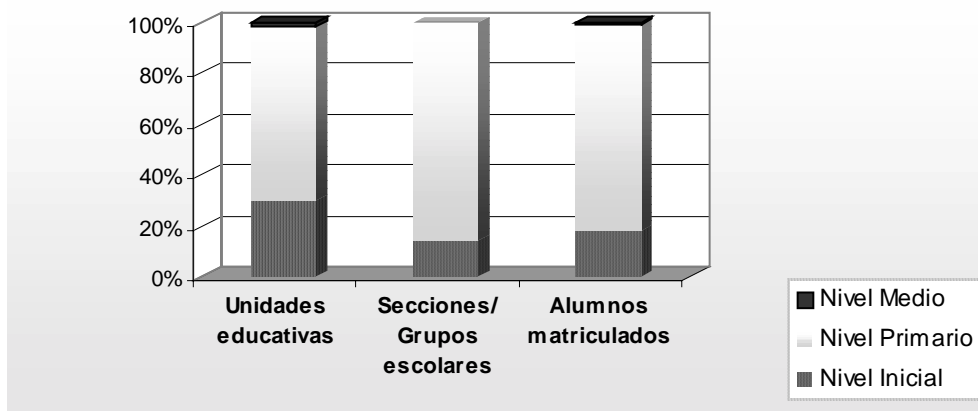


## Sector Público

### Niveles de enseñanza

El sector público cuenta con un total de 63 unidades educativas, 19 unidades educativas corresponden al nivel inicial, 43 al nivel primario y 1 al nivel medio. El total de grupos escolares a los que atiende suman 499, 72 correspondientes al nivel inicial y 427 al nivel primario<sup>1</sup>. Al 30 de abril del año 2000, se hallan matriculados 4.397 alumnos: 800 en el nivel inicial, 3.566 en primario y 31 en el nivel medio. (Gráfico 2) (Cuadros 2, 5, 9 y 14)

**Gráfico 2.**  
Sector Público  
**Distribución porcentual de unidades educativas, secciones o grupos escolares y alumnos matriculados por nivel**



**Fuente:** Elaboración propia según datos del Relevamiento Anual 2000. Departamento de Estadística. Dirección de Investigación. Secretaría de Educación. G.C.B.A.

<sup>1</sup> El nivel medio no cuenta con grupos escolares ya que atiende a alumnos en escuelas domiciliarias.



Gobierno de la Ciudad de Buenos Aires  
Secretaría de Educación  
Subsecretaría de Educación  
Dirección General de Planeamiento  
Dirección de Investigación

### Nivel Inicial

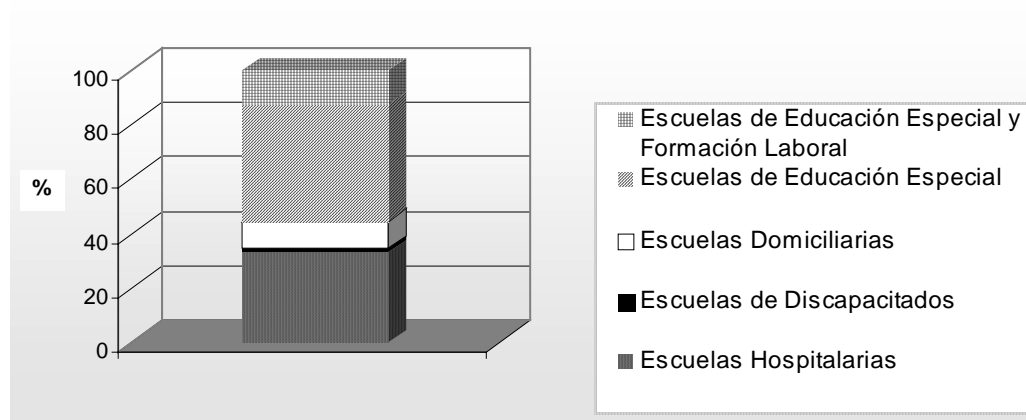
Se registra una unidad educativa más que el año anterior, este aumento se ve acompañado por el crecimiento de los grupos escolares y los alumnos matriculados (16 secciones y 147 alumnos). En el año 2000, hay en promedio de 11 alumnos por grupo escolar.

En los distintos tipos de establecimientos la matrícula se distribuye de la siguiente manera: en las Escuelas de Educación Especial se concentra el 43% de los alumnos, en las Escuelas Hospitalarias el 33%, el 13% en las Escuelas de Educación Especial y Formación Laboral, 10% en las Escuelas Domiciliarias y finalmente el 2% en las Escuelas de Discapacitados. (Cuadro 6)

### Gráfico 3.

Sector Público. Nivel Inicial

#### Distribución porcentual de los alumnos matriculados por tipo de establecimiento



**Fuente:** Elaboración propia según datos del Relevamiento Anual 2000. Departamento de Estadística. Dirección de Investigación. Secretaría de Educación. G.C.B.A.



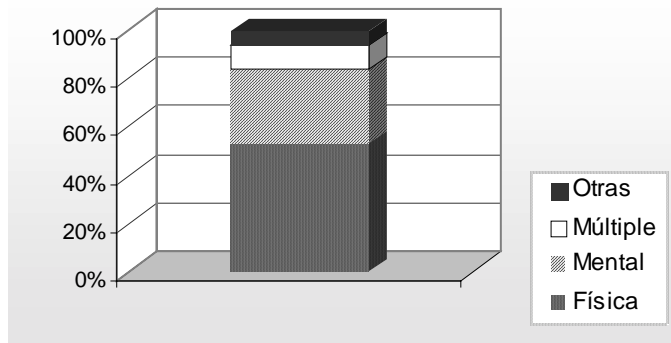
Gobierno de la Ciudad de Buenos Aires  
 Secretaría de Educación  
 Subsecretaría de Educación  
 Dirección General de Planeamiento  
 Dirección de Investigación

Los alumnos son atendidos por problemáticas mentales, físicas y múltiples: el 54% corresponde a problemáticas físicas, el 31% a mentales, el 10% a problemáticas múltiples y el resto se distribuye entre problemáticas severas de la personalidad y problemáticas asociadas a riesgo social. (Cuadro 6)

**Gráfico 4.**

Sector Público. Nivel Inicial

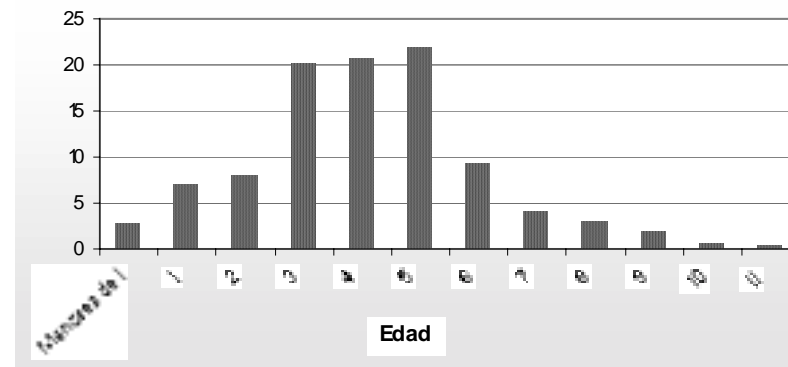
**Distribución porcentual de los alumnos matriculados por tipo de problemática atendida**



**Gráfico 5.**

Sector Público. Nivel Inicial

**Distribución porcentual de los alumnos matriculados por edad**



**Fuente:** Elaboración propia según datos del Relevamiento Anual 2000. Departamento de Estadística. Dirección de Investigación. Secretaría de Educación. G.C.B.A.

De cada 10 alumnos que asisten al nivel inicial 6 son varones. (Cuadro 8)

La mayoría de los alumnos (62%) tiene entre 3 y 5 años de edad. El 18 % tiene hasta 3 años en tanto que el 20% restante tiene entre 6 y 11 años. (Cuadro 7)





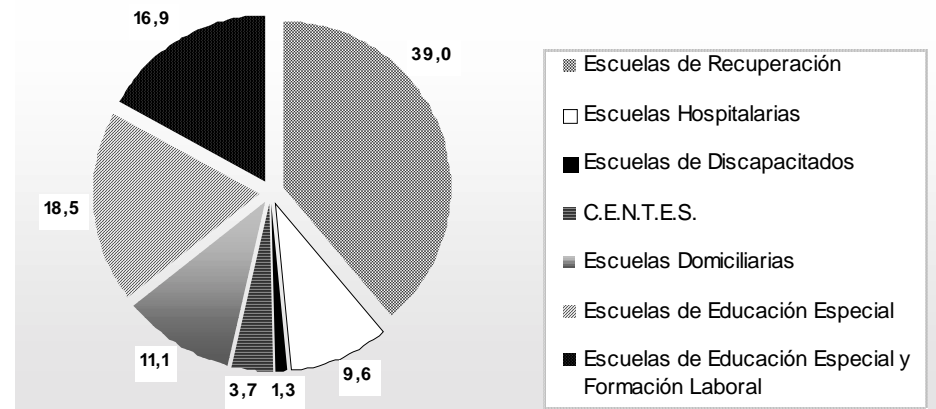
Gobierno de la Ciudad de Buenos Aires  
Secretaría de Educación  
Subsecretaría de Educación  
Dirección General de Planeamiento  
Dirección de Investigación

## Nivel Primario

En este nivel, la cantidad de unidades educativas se mantiene estable con respecto a 1999, en tanto que disminuye la cantidad de grupos escolares y de alumnos matriculados (alrededor del 8% en ambos casos). En el año 2000, hay en promedio 8 alumnos por cada grupo escolar.

En las Escuelas de Recuperación se concentra la mayor parte de la matrícula (39%), seguidas por las Escuelas de Educación Especial (19%) y las Escuelas de Educación Especial y Formación Laboral (17%). En las Escuelas Hospitalarias y Domiciliarias, en tanto, se hallan matriculados el 20% de los alumnos. La proporción de alumnos que concurre a Centros educativos para niños con trastornos educativos severos (C.E.N.T.E.S.) y a la Escuela de Discapacitado es significativamente menor (4% y 1%, respectivamente). (Cuadro 10)

**Gráfico 6.**  
Sector Público. Nivel Primario  
**Distribución porcentual de los alumnos matriculados por tipo de establecimiento**



**Fuente:** Elaboración propia según datos del Relevamiento Anual 2000. Departamento de Estadística. Dirección de Investigación. Secretaría de Educación. G.C.B.A.



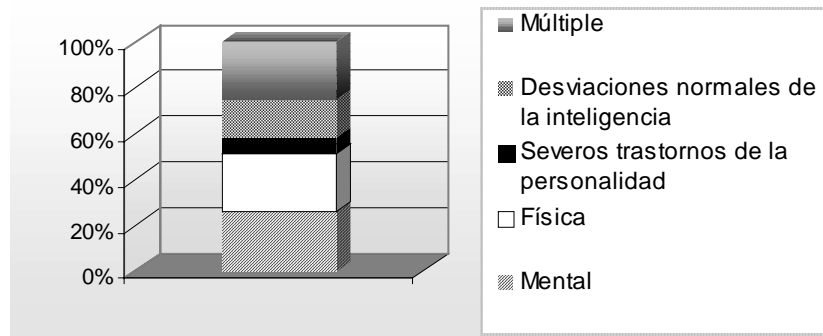
Gobierno de la Ciudad de Buenos Aires  
 Secretaría de Educación  
 Subsecretaría de Educación  
 Dirección General de Planeamiento  
 Dirección de Investigación

Los alumnos son atendidos por problemáticas mentales, físicas y múltiples, casi en la misma proporción (alrededor del 25% por cada una de ellas). El resto lo es en una proporción menor (16% desviaciones normales de la inteligencia y 7% severos trastornos de la personalidad). (Cuadro 10)

**Gráfico 7.**

Sector Público. Nivel Primario

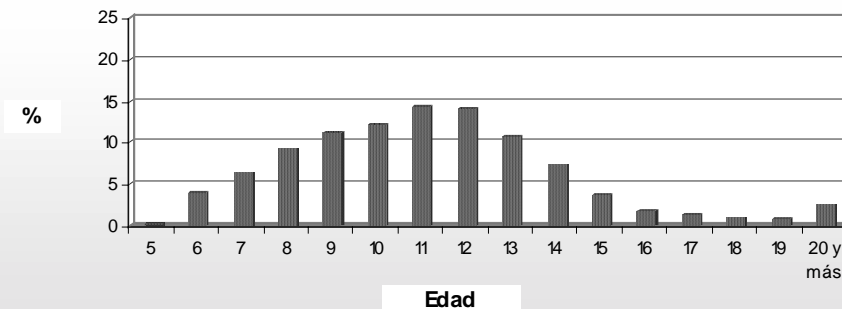
**Distribución porcentual de los alumnos matriculados por tipo de problemática atendida**



**Gráfico 8.**

Sector Público. Nivel Primario

**Distribución porcentual de los alumnos matriculados por edad**



**Fuente:** Elaboración propia según datos del Relevamiento Anual 2000. Departamento de Estadística. Dirección de Investigación. Secretaría de Educación. G.C.B.A.

La matrícula se compone de un 59% de alumnos varones. (Cuadro 12)

La mayoría de los alumnos (58%) tiene entre 10 y 14 años de edad. El 31% tiene entre 5 y 9 años, en tanto que el 11% restante tiene 15 ó más años. (Cuadro 11)

## Pretalleres

Algunos de los alumnos de nivel primario asisten paralelamente a actividades denominadas pretalleres, llegando a representar el 10% de la matrícula del nivel (357 alumnos). El 43 % de estos alumnos, se encuentra con algún tipo de problemática mental, el 41% presenta problemáticas



Gobierno de la Ciudad de Buenos Aires  
Secretaría de Educación  
Subsecretaría de Educación  
Dirección General de Planeamiento  
Dirección de Investigación

físicas, el 9% presenta desviaciones normales de la inteligencia, el resto presenta, en algunos casos, problemáticas múltiples y, en otros, severos trastornos de la personalidad. (Cuadro 13)

Los alumnos se distribuyen de la siguiente manera según tipo de establecimiento: el 49% en Escuelas de Educación Especial y Formación Laboral, 37% en Escuelas de Educación Especial y 14% en Escuelas de Recuperación. (Cuadro 13)

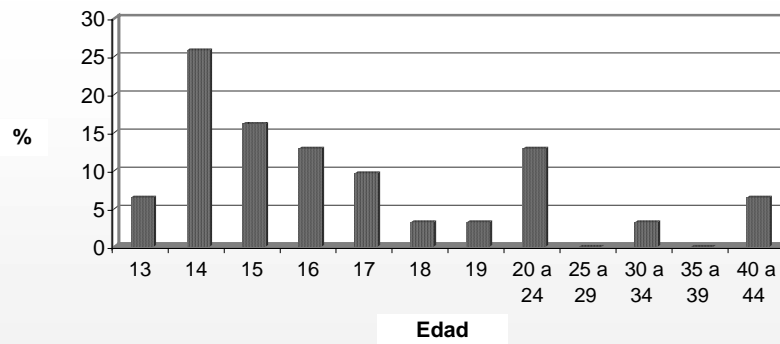
### Nivel Medio

En el nivel medio se mantiene la unidad escolar que corresponde al tipo de establecimiento domiciliaria que incorporó, en este año, a un alumno (31 alumnos). Este tipo de establecimiento tiene la particularidad de atender a alumnos que sufren una enfermedad transitoria o permanente encontrándose impedidos de concurrir a la escuela. Por tal motivo, con el propósito de garantizar la continuidad de sus estudios, se les brinda asistencia educativa en sus domicilios. Esta situación da razón de la imposibilidad de contabilizar secciones.

La matrícula se compone mayoritariamente de alumnas mujeres (68%) (Cuadro 14)

El 71% de los alumnos tienen entre 13 y 17 años, el 19% tiene de 18 a 24 años y supera esa edad el 10% restante. (Cuadro 15)

**Gráfico 9.**  
Sector Público. Nivel Medio  
**Distribución porcentual de los alumnos matriculados por edad**



**Fuente:** Elaboración propia según datos del Relevamiento Anual 2000. Departamento de Estadística. Dirección de Investigación. Secretaría de Educación. G.C.B.A.



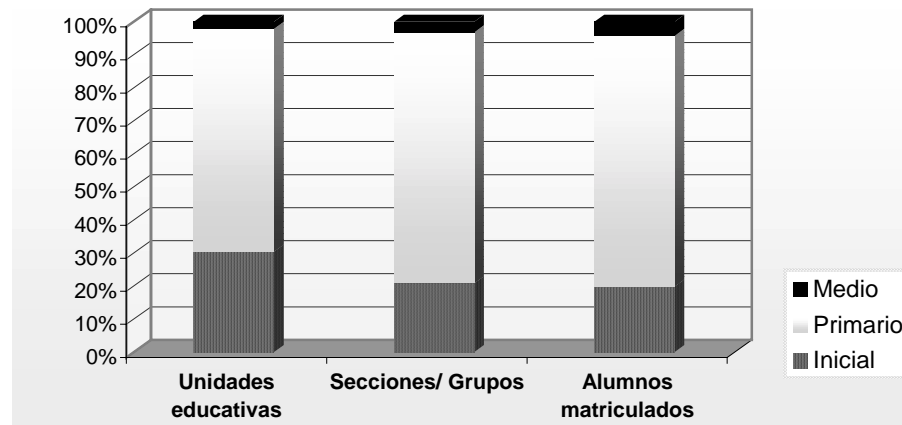
Gobierno de la Ciudad de Buenos Aires  
Secretaría de Educación  
Subsecretaría de Educación  
Dirección General de Planeamiento  
Dirección de Investigación

## Sector Privado

### Niveles de enseñanza

El sector privado cuenta con un total de 46 unidades educativas, 14 unidades educativas corresponden al nivel inicial, 31 al nivel primario y 1 al nivel medio. El total de grupos escolares a los que atiende suman 187, 39 correspondientes al nivel inicial, 142 al nivel primario y 6 al nivel medio. Al 30 de abril del año 2000, se hallan matriculados 1.190 alumnos: 237 en el nivel inicial, 902 en primario y 51 en el nivel medio. (Cuadro 16).

**Gráfico 10.**  
Sector Privado  
**Distribución porcentual de unidades educativas, secciones o grupos escolares y alumnos matriculados por nivel**



**Fuente:** Elaboración propia según datos del Relevamiento Anual 2000. Departamento de Estadística. Dirección de Investigación. Secretaría de Educación. G.C.B.A.

### Nivel Inicial

En el sector privado se registran 2 unidades educativas menos que el año anterior, como consecuencia disminuye la cantidad de secciones (3 menos) y la cantidad de alumnos matriculados (apenas 6 alumnos menos). Seis es el promedio de alumnos por grupo escolar.

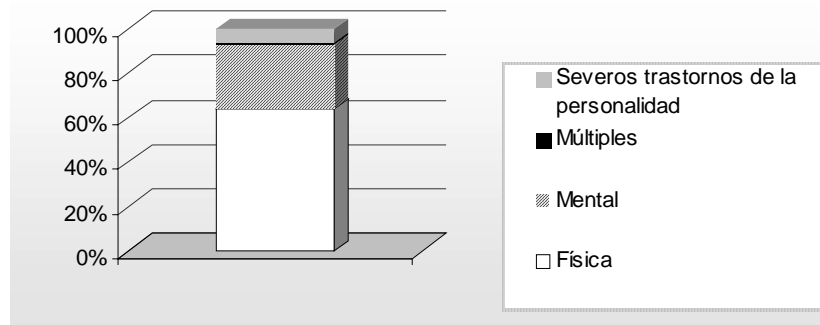


El 62% de los alumnos es atendido por problemáticas físicas, el 30% de los alumnos es atendido por problemáticas mentales y el 7% restante asiste por desviaciones normales de la inteligencia y problemáticas múltiples. (Cuadro 20)

**Gráfico 11.**

Sector Privado. Nivel Inicial

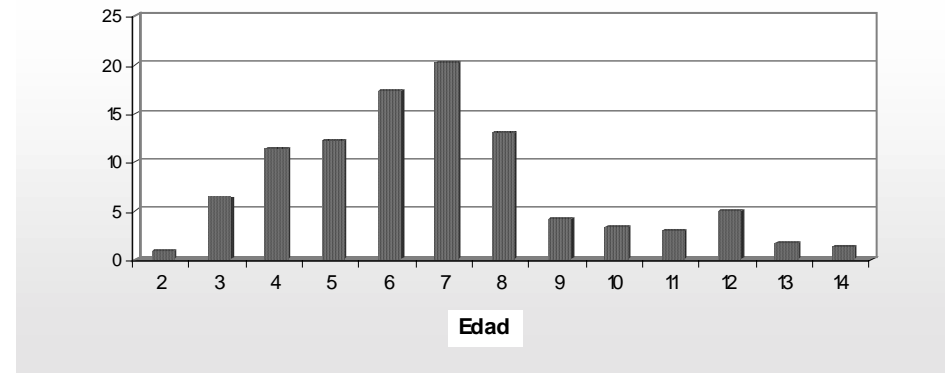
**Distribución porcentual de los alumnos matriculados por tipo de problemática**



**Gráfico 12.**

Sector Privado. Nivel Inicial

**Distribución porcentual de los alumnos matriculados por edad**



**Fuente:** Elaboración propia según datos del Relevamiento Anual 2000. Departamento de Estadística. Dirección de Investigación. Secretaría de Educación. G.C.B.A.

La matrícula presenta una distribución homogénea por sexo (51% varones y 49% mujeres). (Cuadro 24)

La mayoría de los alumnos (58%) tiene entre 6 y 10 años de edad. El 31 % tiene de 2 a 5 años en tanto que el 11% restante tiene entre 11 y 14 años. (Cuadro 21)



## Nivel Primario

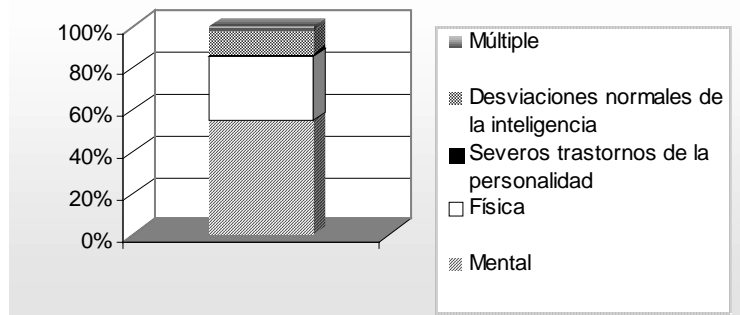
En el sector privado no se registra variación en la cantidad de unidades educativas con respecto al año anterior siendo muy pequeño el crecimiento tanto de los grupos escolares como de los alumnos. En el año 2000 el promedio de alumnos por grupo escolares de 6. (Cuadro 19)

El 55% de los alumnos es atendido por problemáticas mentales, el 31% por físicas y el resto por desviaciones normales de la inteligencia, severos trastornos de la personalidad y múltiples. (Cuadro 20)

**Gráfico 13.**

Sector Privado. Nivel Primario

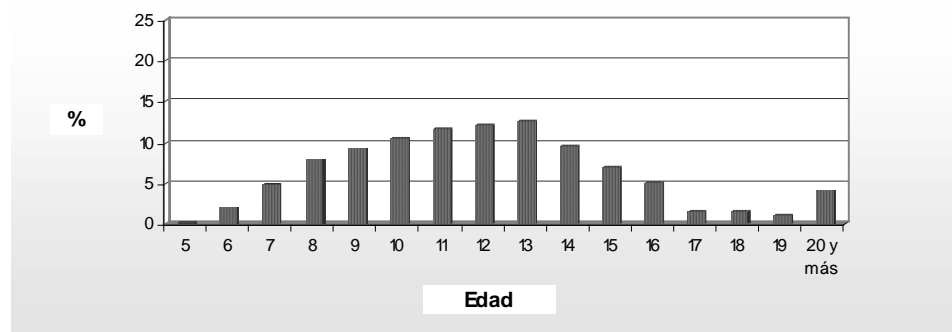
**Distribución porcentual de los alumnos matriculados por tipo de problemática atendida**



**Gráfico 14.**

Sector Privado. Nivel Primario

**Distribución porcentual de los alumnos matriculados por edad**



**Fuente:** Elaboración propia según datos del Relevamiento Anual 2000. Departamento de Estadística. Dirección de Investigación. Secretaría de Educación. G.C.B.A.

No existen grandes diferencias entre el peso de la población femenina y masculina: esta última supera apenas en un 5% a la primera. (Cuadro 24)

El 56% de los alumnos tiene entre 10 y 14 años de edad y el 24%, entre 5 y 9 años. El 20% tiene 15 o más años. (Cuadro 22)



*Gobierno de la Ciudad de Buenos Aires  
Secretaría de Educación  
Subsecretaría de Educación  
Dirección General de Planeamiento  
Dirección de Investigación*

## **Pretalleres**

Algunos de los alumnos de nivel primario asisten paralelamente a actividades denominadas pretalleres. El total de los alumnos en esta condición es de 328 (el 36% del total de los alumnos de nivel primario). El 61 % de los alumnos se encuentran con algún tipo de problemática mental, el 32% presenta problemáticas físicas, el 4% presenta desviaciones normales de la inteligencia, el resto de los alumnos presenta, en algunos casos, problemáticas múltiples y, en otros, severos trastornos de la personalidad. (Cuadro 25)

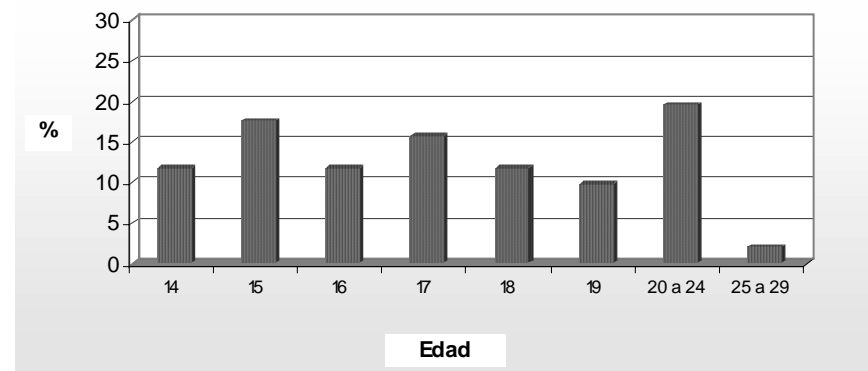
## **Nivel Medio**

En el nivel medio se mantiene la única unidad educativa tal como el año anterior. A los grupos existentes en el año 1999 se le suma uno más y de la misma forma la cantidad de alumnos se incrementó en 55. El promedio de alumnos por sección en el 2000 es de 9 alumnos (Cuadro 19).

La distribución por sexo muestra una leve mayoría de la población femenina (55%). (Cuadro 24)

El 57% de los alumnos tienen entre 14 y 17 años, el 41% tiene de 18 a 24 años y entre 25 y 29 años el 2% restante. (Cuadro 23)

**Gráfico 15.**  
Sector Privado. Nivel Medio  
**Distribución porcentual de los alumnos matriculados por edad**



**Fuente:** Elaboración propia según datos del Relevamiento Anual 2000. Departamento de Estadística. Dirección de Investigación. Secretaría de Educación. G.C.B.A.

## **5. REFERENCIA DE LOS CUADROS**

***(-) Sin Oferta***

***(0) Ausencia de Atributo***



## *6. CUADROS ESTADÍSTICOS*

## *6.1. CARACTERÍSTICAS GENERALES*

**Cuadro 1. NIVELES DE ENSEÑANZA: Niveles Inicial, Primario y Medio. Unidades educativas, secciones/ grupos escolares, alumnos matriculados, cargos docentes y horas cátedra semanales de la planta orgánico funcional (P.O.F.) según distrito escolar**

|                         |              | Unidades educativas | Secciones/ Grupos escolares (*) | Alumnos matriculados | Cargos docentes (**) | Horas cátedra semanales (**) |
|-------------------------|--------------|---------------------|---------------------------------|----------------------|----------------------|------------------------------|
| <b>Distrito escolar</b> | 1°           | 7                   | 41                              | 291                  | 92                   | 217                          |
|                         | 2°           | 11                  | 36                              | 472                  | 154                  | 265                          |
|                         | 3°           | 3                   | 26                              | 197                  | 146                  | -                            |
|                         | 4°           | 1                   | 11                              | 79                   | 26                   | -                            |
|                         | 5°           | 6                   | 36                              | 576                  | 139                  | 50                           |
|                         | 6°           | 6                   | 39                              | 298                  | 239                  | 15                           |
|                         | 7°           | 4                   | 11                              | 75                   | 59                   | 141                          |
|                         | 8°           | 8                   | 86                              | 490                  | 267                  | 94                           |
|                         | 9°           | 24                  | 133                             | 861                  | 569                  | 540                          |
|                         | 10°          | 5                   | 31                              | 203                  | 109                  | 169                          |
|                         | 11°          | -                   | -                               | -                    | -                    | -                            |
|                         | 12°          | 6                   | 16                              | 540                  | 303                  | 8                            |
|                         | 13°          | -                   | -                               | -                    | -                    | -                            |
|                         | 14°          | 2                   | 14                              | 78                   | 91                   | 32                           |
|                         | 15°          | 6                   | 24                              | 169                  | 85                   | 93                           |
|                         | 16°          | 4                   | 30                              | 210                  | 204                  | -                            |
|                         | 17°          | 5                   | 29                              | 196                  | 171                  | -                            |
|                         | 18°          | 6                   | 83                              | 456                  | 216                  | -                            |
|                         | 19°          | 3                   | 18                              | 188                  | 97                   | -                            |
|                         | 20°          | 1                   | 9                               | 98                   | 36                   | -                            |
|                         | 21°          | 1                   | 13                              | 110                  | 35                   | -                            |
|                         | <b>Total</b> | <b>109</b>          | <b>686</b>                      | <b>5.587</b>         | <b>3.038</b>         | <b>1.624</b>                 |

(\*) En las escuelas hospitalarias y domiciliarias de la educación especial se brinda atención a aquellos alumnos que, por determinadas incapacidades transitorias o permanentes, deben permanecer en su lugar de residencia. Por este motivo, no es posible contabilizar grupos escolares.

(\*\*) Dadas las características del instrumento de recolección, no es posible discriminar los cargos según los niveles de educación como diferenciarlos de las otras ofertas educativas por lo que en esta publicación se presentan de manera agregada.

## *6.2. SECTOR PÚBLICO*

**Cuadro 2. NIVELES DE ENSEÑANZA: Niveles Inicial, Primario y Medio. Unidades educativas, secciones/ grupos escolares, alumnos matriculados y cargos docentes de la planta orgánico-funcional (P.O.F.) según distrito escolar**

|                  |              | Unidades educativas | Secciones/ Grupos escolares (*) | Alumnos matriculados (**) | Cargos docentes (**) |
|------------------|--------------|---------------------|---------------------------------|---------------------------|----------------------|
| Distrito escolar | 1°           | 1                   | 9                               | 84                        | 31                   |
|                  | 2°           | 3                   | 13                              | 298                       | 71                   |
|                  | 3°           | 3                   | 26                              | 197                       | 146                  |
|                  | 4°           | 1                   | 11                              | 79                        | 26                   |
|                  | 5°           | 4                   | 27                              | 543                       | 121                  |
|                  | 6°           | 4                   | 34                              | 266                       | 224                  |
|                  | 7°           | -                   | -                               | -                         | -                    |
|                  | 8°           | 6                   | 68                              | 375                       | 206                  |
|                  | 9°           | 10                  | 73                              | 495                       | 374                  |
|                  | 10°          | 3                   | 24                              | 151                       | 65                   |
|                  | 11°          | -                   | -                               | -                         | -                    |
|                  | 12°          | 5                   | 10                              | 505                       | 263                  |
|                  | 13°          | -                   | -                               | -                         | -                    |
|                  | 14°          | 1                   | 12                              | 66                        | 84                   |
|                  | 15°          | 2                   | 10                              | 80                        | 38                   |
|                  | 16°          | 4                   | 30                              | 210                       | 204                  |
|                  | 17°          | 5                   | 29                              | 196                       | 171                  |
|                  | 18°          | 6                   | 83                              | 456                       | 216                  |
|                  | 19°          | 3                   | 18                              | 188                       | 97                   |
|                  | 20°          | 1                   | 9                               | 98                        | 36                   |
|                  | 21°          | 1                   | 13                              | 110                       | 35                   |
|                  | <b>Total</b> | <b>63</b>           | <b>499</b>                      | <b>4.397</b>              | <b>2.408</b>         |

(\*) En las escuelas hospitalarias y domiciliarias de la educación especial se brinda atención a aquellos alumnos que, por determinadas incapacidades transitorias o permanentes, deben permanecer en su lugar de residencia. Por este motivo, no es posible contabilizar grupos escolares.

(\*\*) Dadas las características del instrumento de recolección, no es posible discriminar los cargos según niveles de educación y otras ofertas educativas por lo que en esta publicación se presentan de manera agregada.

*Alumnos integrados a la educación común*

**Cuadro 3. Alumnos integrados a la educación común por tipo de problemática atendida según nivel de enseñanza**

|                    |          | Tipo de problemática atendida |          |                       |                          |        |                       |   |          |       |
|--------------------|----------|-------------------------------|----------|-----------------------|--------------------------|--------|-----------------------|---|----------|-------|
|                    |          | Mental                        |          | Física                |                          |        |                       | Desviaciones<br>normales de<br>la<br>inteligencia | Múltiple | Total |
|                    |          | Leve                          | Moderada | Sensorial             |                          | Motora | Orgánico<br>funcional |   |          |       |
|                    |          |                               |          | Ciegos y<br>amblíopes | Sordos e<br>hipoacúsicos |        |                       |   |          |       |
| Nivel de enseñanza | Inicial  | 9                             | 62       | 6                     | 2                        | 1      | 0                     | 0   | 3        | 83    |
|                    | Primario | 144                           | 76       | 32                    | 39                       | 27     | 22                    | 223   | 138      | 701   |
|                    | Medio    | 6                             | 2        | 15                    | 42                       | 5      | 2                     | 0   | 0        | 72    |
|                    | Total    | 159                           | 140      | 53                    | 83                       | 33     | 24                    | 223   | 141      | 856   |

*Alumnos por país de origen*



**Cuadro 4. Distribución porcentual de alumnos matriculados en los niveles de enseñanza por país de origen según distrito escolar**

|                  |              | País de origen |            |            |            |            |            |            |            | Total        | Total        |
|------------------|--------------|----------------|------------|------------|------------|------------|------------|------------|------------|--------------|--------------|
|                  |              | Argentina      | Bolivia    | Brasil     | Chile      | Paraguay   | Perú       | Uruguay    | Otros      |              |              |
| Distrito Escolar | 1º           | 95,2           | 0,0        | 0,0        | 0,0        | 2,4        | 2,4        | 0,0        | 0,0        | 100,0        | 84           |
|                  | 2º           | 98,7           | 0,3        | 0,0        | 0,0        | 0,7        | 0,3        | 0,0        | 0,0        | 100,0        | 298          |
|                  | 3º           | 85,3           | 2,5        | 1,0        | 2,0        | 4,1        | 3,0        | 1,0        | 1,0        | 100,0        | 197          |
|                  | 4º           | 92,4           | 1,3        | 0,0        | 0,0        | 0,0        | 3,8        | 2,5        | 0,0        | 100,0        | 79           |
|                  | 5º           | 98,7           | 0,0        | 0,0        | 0,0        | 0,7        | 0,2        | 0,4        | 0,0        | 100,0        | 543          |
|                  | 6º           | 90,6           | 1,1        | 0,4        | 0,0        | 1,9        | 1,9        | 0,8        | 3,4        | 100,0        | 266          |
|                  | 7º           | -              | -          | -          | -          | -          | -          | -          | -          | -            | -            |
|                  | 8º           | 92,5           | 4,3        | 0,0        | 0,0        | 0,5        | 2,7        | 0,0        | 0,0        | 100,0        | 375          |
|                  | 9º           | 96,8           | 0,8        | 0,0        | 0,2        | 1,0        | 0,6        | 0,2        | 0,4        | 100,0        | 495          |
|                  | 10º          | 99,3           | 0,0        | 0,0        | 0,0        | 0,7        | 0,0        | 0,0        | 0,0        | 100,0        | 151          |
|                  | 11º          | -              | -          | -          | -          | -          | -          | -          | -          | -            | -            |
|                  | 12º          | 96,0           | 1,6        | 0,0        | 0,0        | 1,6        | 0,4        | 0,2        | 0,2        | 100,0        | 505          |
|                  | 13º          | -              | -          | -          | -          | -          | -          | -          | -          | -            | -            |
|                  | 14º          | 92,4           | 3,0        | 0,0        | 1,5        | 0,0        | 1,5        | 1,5        | 0,0        | 100,0        | 66           |
|                  | 15º          | 93,8           | 0,0        | 1,3        | 0,0        | 1,3        | 1,3        | 1,3        | 1,3        | 100,0        | 80           |
|                  | 16º          | 94,8           | 0,5        | 0,5        | 0,0        | 1,4        | 1,0        | 0,5        | 1,4        | 100,0        | 210          |
|                  | 17º          | 96,4           | 1,0        | 0,5        | 0,5        | 0,0        | 0,0        | 1,5        | 0,0        | 100,0        | 196          |
|                  | 18º          | 95,4           | 2,2        | 0,0        | 0,0        | 0,9        | 1,1        | 0,2        | 0,2        | 100,0        | 456          |
|                  | 19º          | 93,1           | 2,1        | 0,0        | 0,0        | 4,8        | 0,0        | 0,0        | 0,0        | 100,0        | 188          |
|                  | 20º          | 96,9           | 0,0        | 0,0        | 0,0        | 3,1        | 0,0        | 0,0        | 0,0        | 100,0        | 98           |
|                  | 21º          | 98,2           | 0,9        | 0,0        | 0,0        | 0,0        | 0,0        | 0,9        | 0,0        | 100,0        | 110          |
|                  | <b>Total</b> | <b>95,3</b>    | <b>1,3</b> | <b>0,1</b> | <b>0,2</b> | <b>1,3</b> | <b>1,0</b> | <b>0,4</b> | <b>0,4</b> | <b>100,0</b> | <b>4.397</b> |

### *6.2.1. Niveles de enseñanza*

#### *6.2.1.1. Nivel Inicial*

**Cuadro 5. Unidades educativas, secciones/ grupos escolares y alumnos matriculados según distrito escolar**

|                  |              | Unidades educativas | Secciones/ Grupos escolares (*) | Alumnos matriculados |
|------------------|--------------|---------------------|---------------------------------|----------------------|
| Distrito escolar | 1°           | -                   | -                               | -                    |
|                  | 2°           | 1                   | (*)                             | 97                   |
|                  | 3°           | 1                   | 1                               | 6                    |
|                  | 4°           | -                   | -                               | -                    |
|                  | 5°           | 1                   | (*)                             | 166                  |
|                  | 6°           | 1                   | 10                              | 85                   |
|                  | 7°           | -                   | -                               | -                    |
|                  | 8°           | 2                   | 8                               | 76                   |
|                  | 9°           | 2                   | 4                               | 52                   |
|                  | 10°          | 1                   | 3                               | 14                   |
|                  | 11°          | -                   | -                               | -                    |
|                  | 12°          | 2                   | (*)                             | 48                   |
|                  | 13°          | -                   | -                               | -                    |
|                  | 14°          | -                   | -                               | -                    |
|                  | 15°          | 1                   | 3                               | 21                   |
|                  | 16°          | 1                   | 4                               | 24                   |
|                  | 17°          | 2                   | 5                               | 23                   |
|                  | 18°          | 3                   | 33                              | 183                  |
|                  | 19°          | 1                   | 1                               | 5                    |
|                  | 20°          | -                   | -                               | -                    |
|                  | 21°          | -                   | -                               | -                    |
|                  | <b>Total</b> | <b>19</b>           | <b>72</b>                       | <b>800</b>           |

(\*) En las escuelas hospitalarias y domiciliarias de la educación especial se brinda atención a aquellos alumnos que, por determinadas incapacidades transitorias o permanentes, deben permanecer en su lugar de residencia. Por este motivo, no es posible contabilizar grupos escolares.

**Cuadro 6. Alumnos matriculados por tipo de problemática atendida según tipo de establecimiento**

|                         |  | Tipo de problemática atendida |          |        |                       |                          |        |                       |  |                       |          |       |
|-------------------------|--|-------------------------------|----------|--------|-----------------------|--------------------------|--------|-----------------------|--|-----------------------|----------|-------|
|                         |  | Mental                        |          |        | Física                |                          |        |                       | Severos<br>trastornos de<br>la<br>personalidad | Alto riesgo<br>social | Múltiple | Total |
|                         |  | Leve                          | Moderada | Severa | Sensorial             |                          | Motora | Orgánico<br>funcional |  |                       |          |       |
|                         |  |                               |          |        | Ciegos y<br>amblíopes | Sordos e<br>hipoacúsicos |        |                       |  |                       |          |       |
| Tipo de establecimiento | Escuelas<br>Hospitalarias                                      | 0                             | 0        | 0      | 0                     | 0                        | 0      | 263                   | 0  | 0                     | 0        | 263   |
|                         | Escuelas de<br>Discapacitados                                  | 0                             | 0        | 0      | 0                     | 0                        | 14     | 0                     | 0  | 0                     | 0        | 14    |
|                         | Escuelas<br>Domiciliarias                                      | 14                            | 6        | 1      | 0                     | 0                        | 4      | 2                     | 0  | 14                    | 39       | 80    |
|                         | Escuelas de<br>Educación<br>Especial                           | 20                            | 169      | 1      | 78                    | 3                        | 4      | 6                     | 28   | 3                     | 31       | 343   |
|                         | Escuelas de<br>Educación<br>Especial y<br>Formación<br>Laboral | 1                             | 35       | 2      | 0                     | 54                       | 0      | 0                     | 0  | 0                     | 8        | 100   |
|                         | Total  | 35                            | 210      | 4      | 78                    | 57                       | 22     | 271                   | 28   | 17                    | 78       | 800   |

**Cuadro 7. Alumnos matriculados por tipo de establecimiento según edad**

|       |    | Tipo de establecimiento |                            |                        |                                |  | Total |
|-------|----|-------------------------|----------------------------|------------------------|--------------------------------|--|-------|
|       |    | Escuelas Hospitalarias  | Escuelas de Discapacitados | Escuelas Domiciliarias | Escuelas de Educación Especial | Escuelas de Educación Especial y Formación Laboral |       |
| Edad  | 0  | 6                       | 0                          | 0                      | 17                             | 0  | 23    |
|       | 1  | 7                       | 0                          | 1                      | 44                             | 3  | 55    |
|       | 2  | 8                       | 0                          | 2                      | 49                             | 5  | 64    |
|       | 3  | 86                      | 0                          | 15                     | 57                             | 3  | 161   |
|       | 4  | 85                      | 0                          | 25                     | 41                             | 15   | 166   |
|       | 5  | 65                      | 2                          | 23                     | 69                             | 16   | 175   |
|       | 6  | 5                       | 5                          | 11                     | 32                             | 21   | 74    |
|       | 7  | 0                       | 5                          | 2                      | 13                             | 13   | 33    |
|       | 8  | 1                       | 2                          | 1                      | 10                             | 10   | 24    |
|       | 9  | 0                       | 0                          | 0                      | 7                              | 9  | 16    |
|       | 10 | 0                       | 0                          | 0                      | 3                              | 3  | 6     |
|       | 11 | 0                       | 0                          | 0                      | 1                              | 2  | 3     |
| Total |    | 263                     | 14                         | 80                     | 343                            | 100  | 800   |

**Cuadro 8. Alumnos matriculados por sexo según distrito escolar**

|                  |              | Sexo       |            |            |
|------------------|--------------|------------|------------|------------|
|                  |              | Mujeres    | Varones    | Total      |
| Distrito escolar | 1°           | -          | -          | -          |
|                  | 2°           | 19         | 78         | 97         |
|                  | 3°           | 2          | 4          | 6          |
|                  | 4°           | -          | -          | -          |
|                  | 5°           | 63         | 103        | 166        |
|                  | 6°           | 42         | 43         | 85         |
|                  | 7°           | -          | -          | -          |
|                  | 8°           | 36         | 40         | 76         |
|                  | 9°           | 12         | 40         | 52         |
|                  | 10°          | 9          | 5          | 14         |
|                  | 11°          | -          | -          | -          |
|                  | 12°          | 20         | 28         | 48         |
|                  | 13°          | -          | -          | -          |
|                  | 14°          | -          | -          | -          |
|                  | 15°          | 10         | 11         | 21         |
|                  | 16°          | 7          | 17         | 24         |
|                  | 17°          | 10         | 13         | 23         |
|                  | 18°          | 84         | 99         | 183        |
|                  | 19°          | 1          | 4          | 5          |
|                  | 20°          | -          | -          | -          |
|                  | 21°          | -          | -          | -          |
|                  | <b>Total</b> | <b>315</b> | <b>485</b> | <b>800</b> |

#### *6.2.1.2. Nivel Primario*



**Cuadro 9. Unidades educativas, secciones/ grupos escolares y alumnos matriculados según distrito escolar**

|                         |              | Unidades educativas | Secciones/ Grupos escolares (*) | Alumnos matriculados |
|-------------------------|--------------|---------------------|---------------------------------|----------------------|
| <b>Distrito escolar</b> | 1°           | 1                   | 9                               | 84                   |
|                         | 2°           | 2                   | 13                              | 201                  |
|                         | 3°           | 2                   | 25                              | 191                  |
|                         | 4°           | 1                   | 11                              | 79                   |
|                         | 5°           | 3                   | 27                              | 377                  |
|                         | 6°           | 3                   | 24                              | 181                  |
|                         | 7°           | -                   | -                               | -                    |
|                         | 8°           | 4                   | 60                              | 299                  |
|                         | 9°           | 7                   | 69                              | 412                  |
|                         | 10°          | 2                   | 21                              | 137                  |
|                         | 11°          | -                   | -                               | -                    |
|                         | 12°          | 3                   | 10                              | 457                  |
|                         | 13°          | -                   | -                               | -                    |
|                         | 14°          | 1                   | 12                              | 66                   |
|                         | 15°          | 1                   | 7                               | 59                   |
|                         | 16°          | 3                   | 26                              | 186                  |
|                         | 17°          | 3                   | 24                              | 173                  |
|                         | 18°          | 3                   | 50                              | 273                  |
|                         | 19°          | 2                   | 17                              | 183                  |
|                         | 20°          | 1                   | 9                               | 98                   |
|                         | 21°          | 1                   | 13                              | 110                  |
|                         | <b>Total</b> | <b>43</b>           | <b>427</b>                      | <b>3.566</b>         |

(\*) En las escuelas hospitalarias y domiciliarias de la educación especial se brinda atención a aquellos alumnos que, por determinadas incapacidades transitorias o permanentes, deben permanecer en su lugar de residencia. Por este motivo, no es posible contabilizar grupos escolares.

**Cuadro 10. Alumnos matriculados por tipo de problemática atendida según tipo de establecimiento**

|                         |  | Tipo de problemática atendida |          |        |                    |                       |        |                    |  |  |          |       |
|-------------------------|--|-------------------------------|----------|--------|--------------------|-----------------------|--------|--------------------|--|--|----------|-------|
|                         |  | Mental                        |          |        | Física             |                       |        |                    | Severos transtornos de la personalidad | Desviaciones normales de la inteligencia | Múltiple | Total |
|                         |  | Leve                          | Moderada | Severa | Sensorial          |                       | Motora | Orgánico funcional |  |  |          |       |
|                         |  |                               |          |        | Ciegos y ambliopes | Sordos e hipoacúsicos |        |                    |  |  |          |       |
| Tipo de establecimiento | Escuelas de Recuperación                           | 108                           | 16       | 0      | 4                  | 5                     | 4      | 76                 | 72                                     | 585                                      | 520      | 1390  |
|                         | Escuelas Hospitalarias                             | 0                             | 0        | 0      | 0                  | 0                     | 0      | 342                | 0                                      | 0  | 0        | 342   |
|                         | Escuelas de Discapacitados                         | 0                             | 0        | 0      | 0                  | 0                     | 45     | 0                  | 0                                      | 0  | 0        | 45    |
|                         | C.E.N.T.E.S.                                       | 0                             | 0        | 0      | 0                  | 0                     | 0      | 0                  | 131                                    | 0  | 0        | 131   |
|                         | Escuelas Domiciliarias                             | 0                             | 1        | 28     | 0                  | 0                     | 10     | 134                | 0                                      | 0  | 222      | 395   |
|                         | Escuelas de Educación Especial                     | 121                           | 286      | 0      | 76                 | 0                     | 0      | 0                  | 49                                     | 0  | 128      | 660   |
|                         | Escuelas de Educación Especial y Formación Laboral | 35                            | 333      | 6      | 0                  | 189                   | 0      | 0                  | 11                                     | 0  | 29       | 603   |
|                         | Total  | 264                           | 636      | 34     | 80                 | 194                   | 59     | 552                | 263                                    | 585                                      | 899      | 3566  |

**Cuadro 11. Alumnos matriculados por tipo de establecimiento según edad**

|       |          | Tipo de establecimiento  |                        |                            |              |                        |                                |  |       |
|-------|----------|--------------------------|------------------------|----------------------------|--------------|------------------------|--------------------------------|--|-------|
|       |          | Escuelas de Recuperación | Escuelas Hospitalarias | Escuelas de Discapacitados | C.E.N.T.E.S. | Escuelas Domiciliarias | Escuelas de Educación Especial | Escuelas de Educación Especial y Formación Laboral | Total |
| Edad  | 5        | 0                        | 1                      | 0                          | 0            | 2                      | 1                              | 0  | 4     |
|       | 6        | 10                       | 48                     | 0                          | 6            | 42                     | 31                             | 3  | 140   |
|       | 7        | 52                       | 54                     | 4                          | 7            | 43                     | 49                             | 14   | 223   |
|       | 8        | 116                      | 41                     | 6                          | 10           | 60                     | 63                             | 29   | 325   |
|       | 9        | 176                      | 52                     | 6                          | 16           | 33                     | 73                             | 40   | 396   |
|       | 10       | 195                      | 45                     | 2                          | 20           | 39                     | 79                             | 51   | 431   |
|       | 11       | 236                      | 34                     | 5                          | 15           | 50                     | 84                             | 83   | 507   |
|       | 12       | 267                      | 31                     | 4                          | 9            | 48                     | 79                             | 61   | 499   |
|       | 13       | 197                      | 23                     | 2                          | 9            | 31                     | 60                             | 61   | 383   |
|       | 14       | 114                      | 8                      | 10                         | 8            | 12                     | 50                             | 55   | 257   |
|       | 15       | 21                       | 5                      | 3                          | 6            | 10                     | 33                             | 57   | 135   |
|       | 16       | 6                        | 0                      | 1                          | 4            | 10                     | 18                             | 27   | 66    |
|       | 17       | 0                        | 0                      | 2                          | 8            | 8                      | 20                             | 12   | 50    |
|       | 18       | 0                        | 0                      | 0                          | 5            | 4                      | 5                              | 21   | 35    |
|       | 19       | 0                        | 0                      | 0                          | 4            | 2                      | 5                              | 19   | 30    |
|       | 20 y más | 0                        | 0                      | 0                          | 4            | 1                      | 10                             | 70   | 85    |
| Total |          | 1390                     | 342                    | 45                         | 131          | 395                    | 660                            | 603  | 3566  |

**Cuadro 12. Alumnos matriculados por sexo según distrito escolar**

|                  |              | Sexo         |              |              |
|------------------|--------------|--------------|--------------|--------------|
|                  |              | Mujeres      | Varones      | Total        |
| Distrito escolar | 1°           | 44           | 40           | 84           |
|                  | 2°           | 76           | 125          | 201          |
|                  | 3°           | 78           | 113          | 191          |
|                  | 4°           | 35           | 44           | 79           |
|                  | 5°           | 148          | 229          | 377          |
|                  | 6°           | 60           | 121          | 181          |
|                  | 7°           | -            | -            | -            |
|                  | 8°           | 119          | 180          | 299          |
|                  | 9°           | 173          | 239          | 412          |
|                  | 10°          | 50           | 87           | 137          |
|                  | 11°          | -            | -            | -            |
|                  | 12°          | 196          | 261          | 457          |
|                  | 13°          | -            | -            | -            |
|                  | 14°          | 22           | 44           | 66           |
|                  | 15°          | 32           | 27           | 59           |
|                  | 16°          | 54           | 132          | 186          |
|                  | 17°          | 70           | 103          | 173          |
|                  | 18°          | 138          | 135          | 273          |
|                  | 19°          | 89           | 94           | 183          |
|                  | 20°          | 28           | 70           | 98           |
|                  | 21°          | 48           | 62           | 110          |
|                  | <b>Total</b> | <b>1.460</b> | <b>2.106</b> | <b>3.566</b> |

**Cuadro 13. PRETALLERES Alumnos matriculados por tipo de problemática atendida según tipo de establecimiento**

|                         |  | Tipo de problemática atendida |          |                    |                       |                    |  |  |          |           |
|-------------------------|--|-------------------------------|----------|--------------------|-----------------------|--------------------|--|--|----------|-----------|
|                         |  | Mental                        |          | Física             |                       |                    | Severos transtornos de la personalidad | Desviaciones normales de la inteligencia | Múltiple | Total (*) |
|                         |  | Leve                          | Moderada | Sensorial          |                       | Orgánico funcional |  |  |          |           |
|                         |  |                               |          | Ciegos y amblíopes | Sordos e hipoacúsicos |                    |  |  |          |           |
| Tipo de establecimiento | Escuelas de Recuperación                           | 3                             | 1        | 0                  | 0                     | 2                  | 2                                      | 33                                       | 8        | 49        |
|                         | Escuelas de Educación Especial                     | 53                            | 62       | 4                  | 0                     | 0                  | 8                                      | 0  | 6        | 133       |
|                         | Escuelas de Educación Especial y Formación Laboral | 4                             | 30       | 0                  | 141                   | 0                  | 0                                      | 0  | 0        | 175       |
|                         | Total  | 60                            | 93       | 4                  | 141                   | 2                  | 10                                     | 33                                       | 14       | 357       |

(\*) Los alumnos que asisten a las actividades de pretalleres constituyen un subuniverso del total de alumnos matriculados en el nivel primario, por lo tanto, no corresponde sumarlos ya que éstos se hayan contabilizados dentro de la matrícula del nivel.

### *6.2.1.3. Nivel Medio*

**Cuadro 14. Unidades educativas y alumnos matriculados  
por sexo según distrito escolar**

|                     |       | Unidades<br>educativas | Sexo    |         | Total Alumnos<br>matriculados |
|---------------------|-------|------------------------|---------|---------|-------------------------------|
|                     |       |                        | Mujeres | Varones |                               |
| Distrito<br>escolar | 9°    | 1                      | 21      | 10      | 31                            |
|                     | Total | 1                      | 21      | 10      | 31                            |

**Cuadro 15. Alumnos matriculados por tipo de establecimiento según edad**

|      |              | Tipo de establecimiento |           |
|------|--------------|-------------------------|-----------|
|      |              | Escuelas Domicilarias   | Total     |
| Edad | 13           | 2                       | 2         |
|      | 14           | 8                       | 8         |
|      | 15           | 5                       | 5         |
|      | 16           | 4                       | 4         |
|      | 17           | 3                       | 3         |
|      | 18           | 1                       | 1         |
|      | 19           | 1                       | 1         |
|      | 20 a 24      | 4                       | 4         |
|      | 25 a 29      | 0                       | 0         |
|      | 30 a 34      | 1                       | 1         |
|      | 34 a 39      | 0                       | 0         |
|      | 40 a 44      | 2                       | 2         |
|      | <b>Total</b> | <b>31</b>               | <b>31</b> |



### *6.3. SECTOR PRIVADO*

**Cuadro 16. NIVELES DE ENSEÑANZA: Niveles Inicial, Primario y Medio. Unidades educativas, secciones/ grupos escolares, alumnos matriculados, cargos docentes y horas cátedra semanales de la planta orgánico funcional (P.O.F.) según distrito escolar**

|                         |              | Unidades educativas | Secciones/ Grupos escolares | Alumnos matriculados | Cargos docentes (*) | Horas cátedra semanales (*) |
|-------------------------|--------------|---------------------|-----------------------------|----------------------|---------------------|-----------------------------|
| <b>Distrito escolar</b> | 1°           | 6                   | 32                          | 207                  | 61                  | 217                         |
|                         | 2°           | 8                   | 23                          | 174                  | 83                  | 265                         |
|                         | 3°           | -                   | -                           | -                    | -                   | -                           |
|                         | 4°           | -                   | -                           | -                    | -                   | -                           |
|                         | 5°           | 2                   | 9                           | 33                   | 18                  | 50                          |
|                         | 6°           | 2                   | 5                           | 32                   | 15                  | 15                          |
|                         | 7°           | 4                   | 11                          | 75                   | 59                  | 141                         |
|                         | 8°           | 2                   | 18                          | 115                  | 61                  | 94                          |
|                         | 9°           | 14                  | 60                          | 366                  | 195                 | 540                         |
|                         | 10°          | 2                   | 7                           | 52                   | 44                  | 169                         |
|                         | 11°          | -                   | -                           | -                    | -                   | -                           |
|                         | 12°          | 1                   | 6                           | 35                   | 40                  | 8                           |
|                         | 13°          | -                   | -                           | -                    | -                   | -                           |
|                         | 14°          | 1                   | 2                           | 12                   | 7                   | 32                          |
|                         | 15°          | 4                   | 14                          | 89                   | 47                  | 93                          |
|                         | 16°          | -                   | -                           | -                    | -                   | -                           |
|                         | 17°          | -                   | -                           | -                    | -                   | -                           |
|                         | 18°          | -                   | -                           | -                    | -                   | -                           |
|                         | 19°          | -                   | -                           | -                    | -                   | -                           |
|                         | 20°          | -                   | -                           | -                    | -                   | -                           |
|                         | 21°          | -                   | -                           | -                    | -                   | -                           |
|                         | <b>Total</b> | <b>46</b>           | <b>187</b>                  | <b>1.190</b>         | <b>630</b>          | <b>1.624</b>                |

(\*) Dadas las características del instrumento de recolección, no es posible discriminar los cargos según niveles de educación y otras ofertas educativas por lo que en esta publicación se presentan de manera agregada.

*Alumnos integrados*

**Cuadro 17. Alumnos integrados a la educación común por tipo de problemática atendida según nivel de enseñanza**

|                    |          | Tipo de problemática atendida |          |                       |                    |  |       |
|--------------------|----------|-------------------------------|----------|-----------------------|--------------------|--|-------|
|                    |          | Mental                        |          | Física                |                    | Desviaciones normales de la inteligencia | Total |
|                    |          | Leve                          | Moderada | Sensorial             | Orgánico funcional |  |       |
|                    |          |                               |          | Sordos e hipoacúsicos |                    |  |       |
| Nivel de enseñanza | Inicial  | 4                             | 1        | 8                     | 0                  | 0  | 13    |
|                    | Primario | 9                             | 2        | 8                     | 2                  | 4  | 25    |
|                    | Medio    | 1                             | 0        | 0                     | 0                  | 4  | 5     |
|                    | Total    | 14                            | 3        | 16                    | 2                  | 8  | 43    |

*Alumnos por país de origen*

**Cuadro 18. Distribución porcentual de alumnos matriculados por país de origen**

|              | País de origen |         |        |       |          |      |         |       | Total | Total |
|--------------|----------------|---------|--------|-------|----------|------|---------|-------|-------|-------|
|              | Argentina      | Bolivia | Brasil | Chile | Paraguay | Perú | Uruguay | Otros |       |       |
| <b>Total</b> | 96,7           | 0,7     | 0,1    | 0,3   | 1,1      | 0,3  | 0,3     | 0,5   | 100,0 | 1.190 |

### *6.3.1. Niveles de enseñanza*

**Cuadro 19. Unidades educativas, secciones/ grupos escolares y alumnos matriculados según nivel de enseñanza**

|                           |              | Unidades educativas | Secciones/ Grupos escolares | Alumnos matriculados |
|---------------------------|--------------|---------------------|-----------------------------|----------------------|
| <b>Nivel de enseñanza</b> | Inicial      | 14                  | 39                          | 237                  |
|                           | Primario     | 31                  | 142                         | 902                  |
|                           | Medio        | 1                   | 6                           | 51                   |
|                           | <b>Total</b> | <b>46</b>           | <b>187</b>                  | <b>1.190</b>         |



**Cuadro 20. Alumnos matriculados por tipo de problemática atendida según nivel de enseñanza**

|                    |          | Tipo de problemática atendida |          |        |                       |                          |        |                       |  |  |           |       |
|--------------------|----------|-------------------------------|----------|--------|-----------------------|--------------------------|--------|-----------------------|--|--|-----------|-------|
|                    |          | Mental                        |          |        | Física                |                          |        |                       | Severos<br>trastornos<br>de la<br>personalidad | Desviaciones<br>normales de<br>la inteligencia | Múltiples | Total |
|                    |          | Leve                          | Moderada | Severa | Sensorial             |                          | Motora | Orgánico<br>funcional |  |  |           |       |
|                    |          |                               |          |        | Ciegos y<br>amblíopes | Sordos e<br>hipoacúsicos |        |                       |  |  |           |       |
| Nivel de enseñanza | Inicial  | 24                            | 46       | 0      | 0                     | 147                      | 2      | 2                     | 15   | 0  | 1         | 237   |
|                    | Primario | 241                           | 248      | 6      | 1                     | 195                      | 48     | 33                    | 15   | 99   | 16        | 902   |
|                    | Medio    | 0                             | 0        | 0      | 0                     | 0                        | 51     | 0                     | 0  | 0  | 0         | 51    |
|                    | Total    | 265                           | 294      | 6      | 1                     | 342                      | 101    | 35                    | 30   | 99   | 17        | 1190  |

**Cuadro 21. NIVEL INICIAL. Alumnos matriculados según edad**

|      |       | Alumnos matriculados |
|------|-------|----------------------|
| Edad | 2     | 2                    |
|      | 3     | 15                   |
|      | 4     | 27                   |
|      | 5     | 29                   |
|      | 6     | 41                   |
|      | 7     | 48                   |
|      | 8     | 31                   |
|      | 9     | 10                   |
|      | 10    | 8                    |
|      | 11    | 7                    |
|      | 12    | 12                   |
|      | 13    | 4                    |
|      | 14    | 3                    |
|      |       |                      |
|      | Total | 237                  |

**Cuadro 22. NIVEL PRIMARIO. Alumnos matriculados según edad**

|             |              | Alumnos matriculados |
|-------------|--------------|----------------------|
| <b>Edad</b> | 5            | 1                    |
|             | 6            | 17                   |
|             | 7            | 43                   |
|             | 8            | 70                   |
|             | 9            | 83                   |
|             | 10           | 94                   |
|             | 11           | 105                  |
|             | 12           | 109                  |
|             | 13           | 113                  |
|             | 14           | 86                   |
|             | 15           | 63                   |
|             | 16           | 45                   |
|             | 17           | 14                   |
|             | 18           | 14                   |
|             | 19           | 9                    |
|             | 20 y más     | 36                   |
|             | <b>Total</b> | <b>902</b>           |

**Cuadro 23. NIVEL MEDIO. Alumnos  
matriculados según edad**

|      |         | Alumnos<br>matriculados |
|------|---------|-------------------------|
| Edad | 14      | 6                       |
|      | 15      | 9                       |
|      | 16      | 6                       |
|      | 17      | 8                       |
|      | 18      | 6                       |
|      | 19      | 5                       |
|      | 20 a 24 | 10                      |
|      | 25 a 29 | 1                       |
|      | Total   | 51                      |

**Cuadro 24. Alumnos matriculados por sexo según nivel de enseñanza**

|                    |              | Sexo       |            |                            |
|--------------------|--------------|------------|------------|----------------------------|
|                    |              | Mujeres    | Varones    | Total Alumnos matriculados |
| Nivel de enseñanza | Inicial      | 117        | 120        | 237                        |
|                    | Primario     | 406        | 496        | 902                        |
|                    | Medio        | 28         | 23         | 51                         |
|                    | <b>Total</b> | <b>551</b> | <b>639</b> | <b>1.190</b>               |

**Cuadro 25. PRETALLERES Alumnos matriculados por tipo de problemática atendida según tipo de establecimiento**

| Tipo de problemática atendida |          |                          |        |                       |  |   |          |           |     |
|-------------------------------|----------|--------------------------|--------|-----------------------|--|---|----------|-----------|-----|
| Mental                        |          | Física                   |        |                       | Severos<br>trastornos de<br>la<br>personalidad | Desviaciones<br>normales de<br>la<br>inteligencia | Múltiple | Total (*) |     |
| Leve                          | Moderada | Sensorial                | Motora | Orgánica<br>funcional |  |   |          |           |     |
|                               |          | Sordos e<br>hipoacúsicos |        |                       |  |   |          |           |     |
| Total                         | 70       | 131                      | 70     | 14                    | 20   | 1   | 12       | 10        | 328 |

(\*) Los alumnos que asisten a las actividades de pretalleres constituyen un subuniverso del total de alumnos matriculados en el nivel primario, por lo tanto, no corresponde sumarlos ya que éstos se hayan contabilizados dentro de la matrícula del nivel.

## *7. GLOSARIO*



*Gobierno de la Ciudad de Buenos Aires*  
*Secretaría de Educación*  
*Dirección General de Planeamiento*  
*Dirección de Investigación*

- **Alumno matriculado:** es una persona registrada, de acuerdo con las normas pedagógicas y administrativas vigentes, en un establecimiento educativo para recibir enseñanza sistemática de cualquier año de estudio (ciclo, etapa o año de estudio) y nivel. Se puede denominar también alumno inscripto o alumno registrado.
- **Cargo:** es cada uno de los puestos de trabajo con que cuenta un establecimiento educativo, aprobado en su planta orgánica, que tiene asignada una partida presupuestaria y un conjunto de tareas a desempeñar por una persona. Los datos incluidos en esta publicación se refieren a la totalidad de cargos docentes/ no docentes a la fecha del relevamiento.
- **Ciclo, Grado, Etapa, Año de estudio:** Es cada una de las unidades de organización en que se divide cada nivel de enseñanza. Según criterios vinculados con:  
Objetivos  
secuenciación de contenidos  
Normas de acreditación  
  
El término ciclo se aplica en el nivel inicial, grado en nivel primario, etapa en la enseñanza de adultos y año de estudio en los niveles medio y superior no universitario.
- **Cobertura de los cargos docentes/ horas cátedra:** los cargos docentes/ horas cátedra pueden estar cubiertos o sin cubrir (vacantes). El cargo/ hora cátedra cubierto es aquel puesto de trabajo o conjunto de horas cátedra, que dispone un establecimiento por planta orgánica, para el que se ha nombrado a un docente con el fin de cumplir las tareas correspondientes. El cargo/ hora cátedra sin cubrir o vacante, es aquel puesto de trabajo o conjunto de horas cátedra que dispone un establecimiento por planta orgánica, para el que no existe personal docente nombrado para ejercer dichas funciones.
- **Dependencia:** Es el nivel de gobierno al que están sujetos normativamente, en el campo pedagógico, los establecimientos tanto estatales como privados así como los organismos que los supervisan.  
  
Se clasifican en:  
Provincial  
Municipal  
Nacional





*Gobierno de la Ciudad de Buenos Aires  
Secretaría de Educación  
Dirección General de Planeamiento  
Dirección de Investigación*

- **Dependencia Funcional:** Es el nivel de gobierno al que están sujetos directamente los establecimientos educativos tanto estatales como privados de la Secretaría de Educación de la Ciudad de Buenos Aires<sup>1</sup>.

La dependencia funcional se encarga de controlar y supervisar la aplicación de las normas vigentes en los campos pedagógico, administrativo y presupuestario (excepto en el caso de los establecimientos privados que no tienen financiamiento total estatal, en los cuales la supervisión es exclusivamente pedagógica y administrativa).

En la Secretaría de Educación del Gobierno de la Ciudad de Buenos Aires, las dependencias funcionales son:

Dirección del Área de Educación Inicial

Dirección del Área de Educación Primaria

Dirección del Área de Educación Media y Técnica

Dirección de Educación Superior

Dirección del Área de Educación del Adulto y del Adolescente

Dirección del Área de Educación Especial

Dirección del Área de Educación Artística

Coordinación de Educación No Formal

Dirección General de Educación de Gestión Privada

- **Distrito Escolar:** Se refiere a la división geográfica -conformada por 21 distritos escolares- a través de la cual se ejerce la administración y supervisión pedagógica de las escuelas de la Ciudad de Buenos Aires<sup>2</sup>.
- **Docente:** se considera docente a quien imparte, dirige, supervisa u orienta la educación en general y la enseñanza sistematizada, así como a quien colabora directamente en estas funciones con sujeción a normas pedagógicas y reglamentación del presente estatuto
- **Establecimiento:** definido como una unidad organizacional básica con una dirección pedagógica, administrativa y presupuestaria propia que tiene por finalidad la prestación de una oferta educativa.
- **Hora cátedra:** es la unidad mínima de tiempo (40-45 minutos) para desarrollar actividades de enseñanza-aprendizaje en un establecimiento educativo.
- **Planta orgánico-funcional:** se denomina así al conjunto de cargos y horas cátedra asignados legal y presupuestariamente a cada uno de los establecimientos educativos.

---

<sup>1</sup> Idem anterior.

<sup>2</sup> Definición extraída de la Serie IV, Cuadernos Especiales, 1998, N° 1 "Glosario de definiciones conceptuales para la construcción e interpretación de estadísticas educativas, G.C.B.A., Secretaría de Educación, 2000.



*Gobierno de la Ciudad de Buenos Aires*  
*Secretaría de Educación*  
*Dirección General de Planeamiento*  
*Dirección de Investigación*

- **Sector:** es el ámbito de administración de los servicios educativos. Se clasifica en: público (aquellos establecimientos administrados directamente por el Estado) y privado (aquellos establecimientos administrados por instituciones privadas o personas particulares).
- **Unidad educativa:** es el proyecto educativo que se organiza en el interior de un establecimiento para impartir educación en torno a una misma estructura curricular (común o especial) y a un determinado nivel de enseñanza: inicial, primario, medio y superior no universitario.

Fuente: Definiciones básicas para la producción de estadísticas educativas. Red Federal de Información Educativa.

Fuente: Formularios del Relevamiento Anual.

# Distritos Escolares de la Ciudad de Buenos Aires

Fuente: Dirección de Investigación de la Secretaría de Educación del GCBA

