



Gobierno de la Ciudad de Buenos Aires  
Secretaría de Educación  
Subsecretaría de Educación  
Dirección General de Planeamiento  
Dirección de Investigación

# 1998

## Serie II B - N°1



**CONTENIDOS**  
[clic aquí](#)



Dirección de Investigación  
Departamento de Estadística

**Serie IIB. Relevamiento Anual 1998**  
**Niveles de Enseñanza**

**ESTADÍSTICAS DE LA EDUCACIÓN**  
**Cifras Definitivas**

**N° 1. Nivel Inicial:**  
**sectores público y privado. Educación Común y Especial**



Gobierno de la Ciudad de Buenos Aires, Secretaría de Educación, Subsecretaría de Educación,  
Dirección General de Planeamiento, Dirección de Investigación, Departamento de Estadística

*Estadísticas de la Educación. Cifras definitivas*

***Serie II. B: Relevamiento Anual 1998. Niveles de Enseñanza***

*N° 1: Nivel Inicial: sectores público y privado. Educación Común y Especial*

Gobierno de la Ciudad de Buenos Aires, Secretaría de Educación, Subsecretaría de Educación,  
Dirección General de Planeamiento, Dirección de Investigación, Departamento de Estadística:  
*Estadísticas de la Educación. Cifras definitivas.*

***Serie II. B: Relevamiento Anual 1998. Niveles de Enseñanza***

*N° 1: Nivel Inicial: sectores público y privado. Educación Común y Especial.*

Buenos Aires, 2000.

© Dirección de Investigación, Dirección General de Planeamiento, Subsecretaría de Educación, Secretaría de Educación, Gobierno de la Ciudad de Buenos Aires, 1998, 1999, 2000.

Hecho el depósito que marca la ley 11.723

Se permite la reproducción citando la fuente.

ISBN N° 987-9327-32-2

Impreso en la Argentina

## GOBIERNO DE LA CIUDAD DE BUENOS AIRES

*Jefe de Gobierno*  
*Dr. Enrique Olivera*

Vice Jefe de Gobierno  
*Dr. Aníbal Ibarra*

Secretario de Educación  
*Prof. Mario Giannoni*

Subsecretaria de Educación  
*Prof. Fanny A. Greiding de Knopoff*

Directora General de Planeamiento  
*Lic. Margarita Poggi*

Directora de Investigación  
*Lic. Graciela Infesta Domínguez*

## DEPARTAMENTO DE ESTADISTICA

**Jefa del Departamento:** Nora Biasetti

### **Areas:**

**1. Diseño conceptual de cuestionarios**

Coordinadora: Analía Meo

Colaboración: Esteban Foulkes

**2. Envío y recepción de formularios**

Coordinadora: Hilda Tripichio

Colaboración: Jorge Ylla

**3. Carga de datos y consistencias de bases**

Coordinador: Ramiro Martínez Mendoza

Equipo: Mónica Alustiza, Sergio Benítez, Norberto Cortellini, Liliana Federico, José Garone, Rosana Grazioli, María Alba Gonzalez, Walter González, Hernán Manzelli, Roberto Marquetti, Andrea Mierez, Nancy Montes, Ethel Terreno, Silvana Tissera, Rubén Villasante

**4. Procesamiento y publicación de datos**

Coordinadora: Valeria Dabenigno

Equipo: Malena Beer, María Beatriz Díaz, Ricardo Donaire, Adriana Fassio, Carmen Gómez, Luisa Iñigo, Laura Lentini, María José Llanos Pozzi, Marta Nuza, Iván Silvero Salgueiro, María Florencia Sourrouille, Federico Vocos.

**5. Expedientes y archivo general**

Coordinadora: Celia Mónica Di Marco

**6. Desarrollo de sistemas y apoyo técnico:**

Coordinador: Román Mussi

Equipo: Leonardo Charamone, Diego González Agostino y Daniel Lvovsky

### **Elaboraron esta publicación:**

**Edición:** Graciela Infesta Domínguez

**Revisión técnica:** Nora Biasetti, Valeria Dabenigno y Adriana Fassio

**Coordinación:** María Beatriz Díaz

**Procesamiento, análisis y diagramación:**

Malena Beer, Carmen Gómez, Laura Lentini, María José Llanos Pozzi, y Marta Nuza

**Diseño de portada:** Gumersindo Serrano Gómez



## Serie II. B. Relevamiento Anual 1998. Niveles de Enseñanza.

Nº 1. Nivel Inicial: sectores público y privado. Educación Común y Especial.

### CONTENIDO

<b>1. PRESENTACION .....</b>	<b>Pág. I</b>
<b>2. INTRODUCCION .....</b>	<b>III</b>
<b>3. ASPECTOS METODOLOGICOS .....</b>	<b>IV</b>
3.1 Universo y subuniversos de estudio.....	IV
<b>4. BREVE ANALISIS DE LA INFORMACION .....</b>	<b>V</b>
<b>5. ABREVIATURAS. ....</b>	<b>XIV</b>
<b>6. REFERENCIAS DE LOS CUADROS .....</b>	<b>XIV</b>
<b>7. CUADROS ESTADISTICOS .....</b>	<b>XV</b>
<b>7.1. CARACTERISTICAS GENERALES DEL NIVEL INICIAL</b>	<b>1</b>
Cuadro 1. Unidades educativas, secciones, alumnos, cargos docentes y horas cátedra semanales de la planta orgánico-funcional (P.O.F.) por tipo de educación según distrito escolar.....	2
Cuadro 2. SECTOR PUBLICO. Unidades educativas, secciones, alumnos y cargos docentes de la planta orgánico-funcional (P.O.F.) por tipo de educación según distrito escolar. ....	3
Cuadro 3. SECTOR PRIVADO. Unidades educativas, secciones, alumnos, cargos docentes y horas cátedra semanales de la planta orgánico-funcional (P.O.F.) por tipo de educación según distrito escolar .....	4

<b>7.2. EDUCACION COMUN</b>	5
<b>7.2.1. Sector Público</b>	6
Cuadro 4. Unidades educativas, secciones, alumnos y cargos docentes de la planta orgánico-funcional (P.O.F.) por dependencia funcional según distrito escolar. ....	7
<b>Unidades Educativas</b>	8
Cuadro 5. Unidades educativas por dependencia funcional y tipo de establecimiento según distrito escolar.....	9
<b>Secciones</b>	10
Cuadro 6. Secciones por turno según distrito escolar .....	11
Cuadro 7. Secciones por grupo de edad, tipo de sección y sala según distrito escolar	12
Cuadro 8. Secciones por tipo de jornada de la unidad educativa, grupo de edad y turno, según distrito escolar.....	13
Cuadro 9. Secciones por tipo de jornada de la unidad educativa, grupo de edad, tipo de sección y sala según distrito escolar .....	14
Cuadro 10. Secciones por dependencia funcional según distrito escolar .....	16
Cuadro 11. Secciones por dependencia funcional, grupo de edad, tipo de sección y sala según distrito escolar.....	17
Cuadro 12. TURNO MAÑANA. Secciones por dependencia funcional, tipo de sección y sala según distrito escolar.....	18
Cuadro 13. TURNO TARDE. Secciones por dependencia funcional, tipo de sección y sala según distrito escolar.....	19
Cuadro 14. TURNO DOBLE. Secciones por dependencia funcional, tipo de sección y sala según distrito escolar.....	20
Cuadro 15. Secciones por dependencia funcional y tipo de establecimiento según distrito escolar.....	21

<b>Alumnos</b>	22
Cuadro 16. Alumnos por turno y sexo según distrito escolar .....	23
Cuadro 17. Alumnos por grupo de edad, sala y sexo según distrito escolar .....	24
Cuadro 18. Alumnos por grupo de edad, tipo de sección y sala según distrito escolar ..	25
Cuadro 19. Alumnos por tipo de jornada de la unidad educativa, grupo de edad y turno según distrito escolar.....	26
Cuadro 20. Alumnos por tipo de jornada de la unidad educativa, grupo de edad, tipo de sección y sala según distrito escolar. ....	27
Cuadro 21. Alumnos por dependencia funcional según distrito escolar.....	29
Cuadro 22. Alumnos por dependencia funcional, grupo de edad, tipo de sección y sala según distrito escolar.....	30
Cuadro 23. TURNO MAÑANA. Alumnos por dependencia funcional, tipo de sección y sala según distrito escolar.....	31
Cuadro 24. TURNO TARDE. Alumnos por dependencia funcional, tipo de sección y sala según distrito escolar.....	32
Cuadro 25. TURNO DOBLE. Alumnos por dependencia funcional, tipo de sección y sala según distrito escolar.....	33
Cuadro 26. Alumnos por dependencia funcional y tipo de establecimiento según distrito escolar.....	34
Cuadro 27. Alumnos extranjeros por país de origen según distrito escolar.....	35
Cuadro 28. Alumnos extranjeros por dependencia funcional y país de origen según distrito escolar.....	36
Cuadro 29. Alumnos integrados a la educación común, por tipo de problemática atendida según distrito escolar.....	38
Cuadro 30. Alumnos por edad y sexo según distrito escolar.....	39
Cuadro 31. Alumnos por dependencia funcional y edad según distrito escolar.....	40
Cuadro 32. Alumnos por tipo de jornada de la unidad educativa y edad según distrito escolar.....	41
Cuadro 33. JORNADA SIMPLE. Alumnos por dependencia funcional y edad según distrito escolar.....	43
Cuadro 34. JORNADA COMPLETA. Alumnos por dependencia funcional y edad según distrito escolar.....	44
Cuadro 35. AMBAS JORNADAS. Alumnos por dependencia funcional y edad según distrito escolar.....	45



Cuadro 36.	DIRECTA DE LA SECRETARIA DE EDUCACION. Alumnos por tipo de establecimiento y edad según distrito escolar.....	46
Cuadro 37.	DIRECCION DEL AREA DE EDUCACION INICIAL. Alumnos por tipo de establecimiento y edad según distrito escolar.....	47
Cuadro 38.	DIRECCION DE EDUCACION SUPERIOR. Alumnos por tipo de establecimiento y edad según distrito escolar.....	49

#### **Cargos Docentes** 50

Cuadro 39.	Total de cargos docentes de la planta orgánico-funcional (P.O.F.) y cargos docentes cubiertos por situación de revista según distrito escolar .....	51
Cuadro 40.	Total de cargos docentes de la planta orgánico-funcional (P.O.F.) y cargos docentes cubiertos por dependencia funcional y situación de revista según distrito escolar.....	52
Cuadro 41.	Total de cargos docentes de la planta orgánico-funcional (P.O.F.) y porcentaje de cargos cubiertos por dependencia funcional y tipo de establecimiento según distrito escolar .....	53
Cuadro 42.	Total de cargos docentes de la planta orgánico-funcional (P.O.F.) atendidos por personal suplente por dependencia funcional según distrito escolar .....	54
Cuadro 43.	Total de cargos docentes atendidos por personal contratado según distrito escolar.....	55
Cuadro 44.	Total de cargos docentes de la planta orgánico-funcional (P.O.F.) por tipo de función según distrito escolar .....	56
Cuadro 45.	Total de cargos docentes de la planta orgánico-funcional (P.O.F.) por dependencia funcional y tipo de función según distrito escolar .....	57
Cuadro 46.	Total de cargos no docentes de la planta orgánico-funcional (P.O.F.) por dependencia funcional y tipo de cargo según distrito escolar.....	58

#### **7.2.2. Sector Privado** 59

Cuadro 47.	Unidades educativas, secciones, alumnos, cargos docentes y horas cátedra semanales de la planta orgánico-funcional (P.O.F.) según distrito escolar. ....	60
------------	--	----

<b>Secciones</b>	61
Cuadro 48. Secciones por turno según distrito escolar .....	62
Cuadro 49. Secciones por tipo de sección y sala según distrito escolar. ....	63
Cuadro 50. Secciones por tipo de jornada de la unidad educativa y turno según distrito escolar.....	64
Cuadro 51. Secciones por tipo de jornada de la unidad educativa, tipo de sección y sala según distrito escolar.....	65
Cuadro 52. TURNO MAÑANA. Secciones por tipo de sección y sala según distrito escolar.....	66
Cuadro 53. TURNO TARDE. Secciones por tipo de sección y sala según distrito escolar.....	67
Cuadro 54. TURNO DOBLE. Secciones por tipo de sección y sala según distrito escolar.....	68
Cuadro 55. TURNO COMPLETO. Secciones por tipo de sección y sala según distrito escolar.....	69
<b>Alumnos</b>	70
Cuadro 56. Alumnos por turno y sexo según distrito escolar.....	71
Cuadro 57. Alumnos por sala y sexo según distrito escolar.....	72
Cuadro 58. Alumnos por tipo de sección y sala según distrito escolar .....	73
Cuadro 59. Alumnos por tipo de jornada de la unidad educativa y turno según distrito escolar.....	74
Cuadro 60. Alumnos por tipo de jornada de la unidad educativa, tipo de sección y sala según distrito escolar .....	75
Cuadro 61. TURNO MAÑANA. Alumnos por tipo de sección y sala según distrito escolar .....	76
Cuadro 62. TURNO TARDE. Alumnos por tipo de sección y sala según distrito escolar .....	77
Cuadro 63. TURNO DOBLE. Alumnos por tipo de sección y sala según distrito escolar .....	78
Cuadro 64. TURNO COMPLETO. Alumnos por tipo de sección y sala según distrito escolar .....	79
Cuadro 65. Alumnos extranjeros por país de origen según distrito escolar.....	80
Cuadro 66. Alumnos integrados a la educación común, por tipo de problemática atendida según distrito escolar.....	81
Cuadro 67. Alumnos por edad y sexo según distrito escolar.....	82

Cuadro 68.	Alumnos por tipo de jornada de la unidad educativa y edad según distrito escolar.....	83
------------	---	----

<b>Cargos Docentes y Horas Cátedra</b>	84
--	----

Cuadro 69.	Total de cargos docentes y horas cátedra semanales de la planta orgánico-funcional (P.O.F.) y cargos docentes y horas cátedra semanales cubiertas por situación de revista según distrito escolar.....	85
Cuadro 70.	Total de cargos docentes y horas cátedra semanales de la planta orgánico-funcional (P.O.F) atendidas por personal suplente según distrito escolar.....	86
Cuadro 71.	Total de cargos docentes y horas cátedra semanales atendidas por personal contratado según distrito escolar.....	87
Cuadro 72.	Total de cargos docentes de la planta orgánico-funcional (P.O.F.) por tipo de función según distrito escolar.....	88
Cuadro 73.	Total de cargos no docentes de la planta orgánico-funcional (P.O.F.) por tipo de cargo según distrito escolar.....	89

<b>7.3. EDUCACION ESPECIAL</b>	90
--------------------------------	----

<b>7.3.1. Sector Público</b>	91
------------------------------	----

Cuadro 74.	Unidades educativas, secciones/ grupos y alumnos por tipo de establecimiento según distrito escolar.....	92
Cuadro 75.	Secciones/ grupos y alumnos por tipo de oferta educativa según distrito escolar.....	93

<b>Alumnos</b>	94
----------------	----

Cuadro 76.	Alumnos por tipo de problemática atendida según distrito escolar.....	95
Cuadro 77.	Alumnos por edad según distrito escolar.....	96

<b>7.3.2. Sector Privado</b>	97
------------------------------	----

Cuadro 78.	Unidades educativas, secciones/ grupos y alumnos según distrito escolar..	98
Cuadro 79.	Secciones/ grupos y alumnos por tipo de oferta educativa según distrito escolar.....	99

<b>Alumnos</b>	100
Cuadro 80. Alumnos por tipo de problemática atendida según distrito escolar.....	101
Cuadro 81. Alumnos por edad según distrito escolar.....	102
<b>8. GLOSARIO</b> .....	XVI

## **DISTRITOS ESCOLARES DE LA CIUDAD DE BUENOS AIRES (mapa)**



*Gobierno de la Ciudad de Buenos Aires  
Secretaría de Educación  
Dirección General de Planeamiento  
Dirección de Investigación*

## **1. PRESENTACION**

El Departamento de Estadística de la Dirección de Investigación dependiente de la Secretaría de Educación del Gobierno de la Ciudad de Buenos Aires presenta en esta publicación información básica correspondiente al nivel inicial del sector público y privado. Este documento corresponde al Número 1 de la Serie II. B: "Relevamiento Anual 1998. Niveles de Enseñanza".

Desde 1978, el Departamento de Estadística de la Dirección de Investigación releva y procesa regularmente información proveniente de los establecimientos del sector público dependientes de la Secretaría de Educación en sus diferentes niveles y tipos de educación. A partir de 1994, los establecimientos del sector privado también participan de los relevamientos del Departamento de Estadística. En la actualidad, el Departamento de Estadística organiza tres relevamientos anuales que permiten contar con información estadística sobre todos los establecimientos educativos públicos y privados de la Ciudad de Buenos Aires, a saber:

- 1) Relevamiento de Matrícula Inicial, con datos al 20 de marzo de cada año sobre establecimientos públicos, de todos los niveles y tipos de educación, que dependen de la Secretaría de Educación.
- 2) Relevamiento Anual que recoge datos al 30 de abril sobre establecimientos públicos y privados, de todos los niveles y tipos de educación, de la Ciudad de Buenos Aires. A partir de 1996, en el marco de la Resolución N°48/ 95 del Consejo Federal de Cultura y Educación, la Secretaría de Educación del Gobierno de la Ciudad de Buenos Aires participa del Relevamiento Anual organizado por el Ministerio de Cultura y Educación de la Nación. Este relevamiento tiene por objetivo producir estadísticas educativas comparables a nivel nacional sobre todas las unidades educativas de la Ciudad de Buenos Aires.
- 3) Relevamiento de Matrícula Final, con datos al último día de clases de cada año sobre todos los establecimientos públicos, de todos los niveles y tipos de educación, que dependen de la Secretaría de Educación.

El Relevamiento de Matrícula Inicial recoge datos sobre la matrícula escolar al comienzo del ciclo lectivo. A partir de este instrumento podemos, entonces, conocer cuántos son los alumnos matriculados que comenzaron las clases en los establecimientos dependientes de la Secretaría de Educación. En cambio, el Relevamiento Anual permite registrar los alumnos que, a casi un poco más de un mes de haber comenzado las clases, aún continúan en el sistema. Este último relevamiento generalmente registra una matrícula escolar levemente inferior a la obtenida por el Relevamiento de Matrícula Inicial lo cual es producto, generalmente, de dos factores que pueden presentarse solos o en forma combinada, a saber: a) la inscripción de los alumnos en más de una unidad educativa y b) el desgranamiento de alumnos que puede producirse de forma temprana. La conveniencia de realizar el Relevamiento Anual en el mes de abril se debe, en gran parte, al hecho de que el mismo constituye la única fuente de información sobre la matrícula escolar en muchas jurisdicciones del país. En estos casos es conveniente optar por la recolección de datos en una fecha en la cual la medición de la matrícula sea más estable. Este criterio resulta especialmente relevante cuando el principal objetivo de un relevamiento es garantizar la comparabilidad a nivel nacional.

Por su parte, el Relevamiento de Matrícula Final permite recoger información sobre los alumnos matriculados al último día de clase: cuántos son, cuántos promueven al último día de clase, y el número de alumnos egresados. En este relevamiento también se obtienen datos que permiten



*Gobierno de la Ciudad de Buenos Aires  
Secretaría de Educación  
Dirección General de Planeamiento  
Dirección de Investigación*

analizar los movimientos de matrícula registrados en cada establecimiento, ya que se solicita información sobre la cantidad de alumnos que han ingresado o han salido de la unidad educativa durante el transcurso del ciclo lectivo –y que, por lo tanto, no pueden ser registrados en el Relevamiento de Matrícula Inicial.

La decisión de realizar tres relevamientos de datos en momentos diferentes de un mismo ciclo escolar se debe a la necesidad de contar con información de diversa índole que sería imposible recolectar en una única toma. El principal motivo por el cual se justifica la realización del Relevamiento de Matrícula Inicial es que el mismo permite obtener información que para la jurisdicción resulta de vital importancia y que no es recogida por el Relevamiento Anual, que se realiza en una fecha cercana al primero. Tal es el caso, por ejemplo, de la información correspondiente al lugar de residencia de los alumnos que concurren a las escuelas de la Ciudad de Buenos Aires –ya que un porcentaje importante de estos últimos proceden de la Provincia de Buenos Aires. Por su parte, la comparación de los datos de los Relevamientos de Matrícula Inicial y Final permite analizar en detalle los flujos de matrícula a lo largo de un ciclo lectivo (así, por ejemplo, podemos saber cuántos alumnos comienzan el ciclo lectivo y cuántos terminan el mismo).

En 1998 cambiamos los cuestionarios utilizados para el Relevamiento de Matrícula Final y en 1999 hicimos lo propio con el Relevamiento de Matrícula Inicial. La modificación de los contenidos y la diagramación de los formularios de los mencionados relevamientos tuvo el propósito de: 1) mejorar la captación de algunas variables educativas básicas para que la información recolectada permita dar cuenta acabada de las características actuales del sistema educativo, así como de las particularidades de los establecimientos educativos, y 2) incorporar nuevas variables que permitieran mejorar la riqueza y precisión de los diagnósticos realizados por la Dirección de Investigación a fin de proveer mejores insumos para la toma de decisiones en materia de política educativa.

Así, por ejemplo, en la actualidad, el Relevamiento de Matrícula Inicial recoge también información sobre: a) la situación de los alumnos que debían rendir exámenes antes de comenzar el ciclo lectivo por tener materias pendientes correspondientes a grados o años cursados en ciclos lectivos anteriores, b) cuántos fueron los aspirantes a ingresar a cada unidad educativa y las vacantes disponibles en la misma, c) el tipo de gestión y la ubicación geográfica de los establecimientos en los que los alumnos cursaron el ciclo lectivo inmediato anterior (cuando se trata de alumnos nuevos ingresantes a una unidad educativa), etc. Por su parte, en la actualidad, el Relevamiento de Matrícula Final profundiza aspectos que se venían relevando en relación con, por ejemplo: a) el movimiento de matrícula a lo largo del año (ahora no sólo mide la cantidad de alumnos que ingresan y egresan de la unidad educativa, sino que también recoge información sobre el momento del ciclo lectivo en el que, los alumnos que no llegan a finalizar sus estudios en la unidad educativa a la que estaban asistiendo, abandonan esta última; si salen hacia escuelas del sector público o privado, etc.); b) el flujo de alumnos entre unidades educativas de la Ciudad y la Provincia de Buenos Aires; c) la cantidad de alumnos que, al último día de clase, tienen materias pendientes del ciclo lectivo cursado y materias previas de años de estudio anteriores; d) la caracterización demográfica de los alumnos entrados y salidos durante el ciclo lectivo; etc.

De este modo, actualmente, contamos con un mayor caudal de información y es nuestra intención que la misma llegue a todos aquellos usuarios a los que pueda serle de alguna utilidad, pertenezcan o no al sistema educativo de la Ciudad de Buenos Aires. Así, nuestra preocupación



*Gobierno de la Ciudad de Buenos Aires  
Secretaría de Educación  
Dirección General de Planeamiento  
Dirección de Investigación*

por mejorar la difusión de la información que relevamos nos llevó a aumentar la cantidad de números de las Series Estadísticas que se venían publicando: de tres números publicados en 1997 (correspondientes a la Serie A y B, que presentan la información del Relevamiento Anual 1996), pasamos a nueve números en 1998 (que corresponden a las Series A, B y C, las cuales muestran datos recabados por el Relevamiento Anual 1997).

Este año queremos dar un paso más en el mismo sentido: a las nueve Series Estadísticas que publicamos el año pasado, incorporamos en 1999 otras tres Series más:

- “Serie I. Relevamiento de Matrícula Inicial 1998. Educación Común”: tiene por objeto difundir información sobre las características de las unidades educativas y la cantidad de alumnos matriculados al comenzar el ciclo lectivo 1998.
- “Serie III. A. Relevamiento de Matrícula Final 1998. Características generales de los servicios educativos dependientes de la Secretaría de Educación del Gobierno de la Ciudad de Buenos Aires” y “Serie III. B. Relevamiento de Matrícula Final 1998. Educación Común. Niveles de Enseñanza” en la que mostramos datos sobre características generales de los niveles inicial, primario y medio de las escuelas dependientes de la Secretaría de Educación al finalizar el ciclo lectivo 1998. En particular, se analizan los flujos de matrícula a lo largo del año entre escuelas de distintos sectores y ubicación geográfica así como otras características relevantes que no pueden ser abordadas en los Relevamientos de Matrícula Inicial y Anual.
- “Serie IV. Cuadernos Especiales”: el objetivo de esta Serie es abordar problemáticas que por su complejidad y/o especificidad requieran ser analizadas en profundidad. Iniciamos esta Serie con un número dedicado a las principales definiciones a partir de las cuales se construyen los datos que produce la Dirección de Investigación. El N° 2 de la Serie está dedicado a algunos indicadores educativos de cobertura y rendimiento que brindan sintéticamente una descripción del sistema educativo en la Ciudad de Buenos Aires.

## **2. INTRODUCCION**

La publicación que aquí presentamos tiene por objeto la difusión de información referida a las unidades educativas del nivel inicial del sector público y privado para la educación común y especial dependientes de la Secretaría de Educación del Gobierno de la Ciudad de Buenos Aires. La fuente de información es el Relevamiento Anual 1998, el cual permite analizar las características del sistema educativo al 30 de abril de 1998.

La presente publicación reúne datos sobre unidades educativas; alumnos matriculados, secciones o grupos para el total del nivel inicial; y exclusivamente para la educación común, sobre cargos docentes, no docentes, horas cátedra semanales de la planta orgánico-funcional y finalmente, cargos docentes y horas cátedra semanales atendidos por suplentes y contratados. Cabe aclarar, con respecto a la educación especial, que el Relevamiento Anual solicita información de la planta orgánico-funcional para el total del establecimiento sin que sea posible discriminar los cargos para cada uno de los niveles de educación dentro del mismo, por lo que dicha información se incluirá en su publicación específica (ver apartado 3.1: universos y subuniversos de estudio).

Los cuadros estadísticos del documento se organizan en tres secciones. La primera se refiere al total de nivel, la segunda, a la educación común y la tercera, a la educación especial. En todos los casos la información se presenta para el sector público y privado. Se incluyen apartados



*Gobierno de la Ciudad de Buenos Aires  
Secretaría de Educación  
Dirección General de Planeamiento  
Dirección de Investigación*

con las abreviaturas utilizadas, las referencias de los cuadros y un glosario con las definiciones de los conceptos a partir de los cuales se construyeron los datos presentados en esta publicación.

### **3. ASPECTOS METODOLOGICOS**

#### **3. 1. Universo y subuniversos de estudio**

El universo de estudio del Relevamiento Anual se encuentra constituido por “la totalidad de establecimientos educativos estatales y privados, de dependencia nacional, provincial y municipal, orientados a la educación formal y no formal. Se define como educación formal, aquella en la que su estructura y contenidos responde a la organización secuencial de los cuatro niveles de enseñanza: inicial, primario, medio y superior no universitario”<sup>1</sup>. Dentro de este universo, la presente publicación se refiere específicamente al subuniverso de las unidades educativas del nivel inicial de educación común y especial, del sector público y privado que dependen: a) directamente de la Secretaría de Educación, b) de la Dirección de Educación Superior c) de la Dirección del Área de Educación Inicial, d) de la Dirección del Área de Educación Especial y e) de la Dirección General de Educación de Gestión Privada. Es decir que, en esta publicación, se excluyen las unidades educativas de dependencia nacional y de otras secretarías del Gobierno de la Ciudad de Buenos Aires.

Los datos remitidos por las unidades educativas corresponden al 30 de abril de 1998, con excepción de la edad de los alumnos que se refiere al 30 de junio de 1998.

Antes de pasar al apartado siguiente, haremos mención a aquellos problemas referentes al instrumento de recolección de datos y al conjunto de decisiones tomadas en esta publicación para ambos tipos de educación.

#### **✓ Educación común:**

El formulario del Relevamiento Anual no solicita la información correspondiente a los alumnos menores de 3 años para algunas variables de corte que se utilizaron en esta publicación. Tal es el caso de la variable turno y jornada de la unidad educativa.

En el caso particular de la jornada, variable que caracteriza a la unidad educativa, ésta ha sido construida a partir del turno (atributo de la sección). Es decir, para aquellas unidades educativas en las cuales los alumnos concurren a secciones en turno mañana o tarde, aquella ha sido categorizada como de “Jornada Simple”, mientras que en los casos en los cuales los alumnos asisten a secciones en turno doble o completo, la unidad educativa se halla clasificada como de “Jornada Completa”. Sin embargo, en el nivel inicial, existen unidades educativas en las cuales coexisten secciones en turno mañana y en turno doble o completo. Por lo tanto, en estos casos las unidades educativas fueron categorizadas como de “Ambas Jornadas”.

---

<sup>1</sup> Esta definición fue acordada bajo la Resolución 48/95 del Consejo Federal de Cultura y Educación relativa a la homogeneización de criterios y aspectos metodológicos entre el Gobierno de la Ciudad de Buenos Aires, las provincias y el Ministerio de Cultura y Educación, quienes constituyen a nivel nacional el “Sistema Federal de Estadísticas Continuas”





*Gobierno de la Ciudad de Buenos Aires  
Secretaría de Educación  
Dirección General de Planeamiento  
Dirección de Investigación*

Tal como veníamos comentando, el turno de las secciones para los alumnos menores de 3 años no ha sido relevado por el formulario. Sin embargo, parte de la oferta para niños de menos de 3 años se ofrece en establecimientos denominados Escuelas Infantiles, Jardines de Infantes Comunes y Nucleados (dependientes de la Dirección del Área de Educación Inicial) y en otros Institutos Superiores (dependientes de la Dirección de Educación Superior), donde asisten niños de 3 años y más. En estos casos, se les ha asignado la jornada que corresponde a la unidad educativa que posee esta oferta; construida a partir del dato de turno de los niños que concurren a secciones de 3 años y más. Sólo en cuatro unidades educativas denominadas Jardines Maternales, que no cuentan con población de alumnos de 3 años y más<sup>2</sup>, se hace imposible construir la jornada por falta de información respecto del turno. Por este motivo, en esta publicación, la información que les corresponde se presenta en la categoría "No disponible" cuando el cuadro incluye la variable jornada.

Por último, el Relevamiento Anual no solicita la información de la matrícula de los niños menores de 3 años, por tipo de sección. En los cuadros en los que figura la apertura de esta variable, los datos de todas las secciones de niños menores de 3 años, se presentan agrupados en la categoría "menos de 3 años".

✓ *Educación especial:*

Tal como se ha señalado oportunamente, el Relevamiento Anual solicita información para el total del establecimiento sin discriminar por nivel. Esto es debido a que la educación especial posee cargos compartidos por las unidades educativas que se hallan en un mismo establecimiento de enseñanza. Tal es el caso, por ejemplo, de los cargos de dirección y gestión<sup>3</sup>. Dada la imposibilidad de discriminar los cargos exclusivos del nivel inicial, la información correspondiente a cargos y horas cátedra será incorporada y analizada en su publicación específica (Serie II.C N°1: Educación Especial: sector público y privado).

#### **4. BREVE ANALISIS DE LA INFORMACION**

La información disponible para 1998 indica que se hallan declaradas 717 unidades educativas para el total de la educación común y especial en ambos sectores. Con respecto al total de los alumnos matriculados del nivel inicial, también se puede apreciar, que para ese mismo año, se hallan declarados 82.640 alumnos (ver cuadro 1).

Analizando la información por sector, podemos observar la existencia de 196 unidades educativas y 44.434 alumnos matriculados en el público, mientras que en el privado existen 521 unidades educativas con 38.206 alumnos (ver cuadros 2 y 3).

<sup>2</sup> Debemos aclarar que existe una unidad educativa denominada Jardín Maternal que ha declarado una sección a la que concurren alumnos de 3 años. En este caso particular ha sido relevado el turno correspondiente a la sección.

<sup>3</sup> Excepción hecha a los establecimientos que poseen turno vespertino, para los cuales existe un cargo de vicedirector creado exclusivamente para este turno, en el que generalmente se imparte Formación Laboral.



*Gobierno de la Ciudad de Buenos Aires  
Secretaría de Educación  
Dirección General de Planeamiento  
Dirección de Investigación*

La menor cantidad de unidades educativas del sector público con respecto al privado (las primeras constituyen aproximadamente el 27 % de la oferta total de unidades educativas de nivel inicial) no es impedimento para una mayor matriculación, debido a que el sector público cuenta con mayor número de secciones por unidad (2.142 secciones en el sector público y 2.081 en el privado). En este sentido, la mayor demanda al sector público se debería probablemente a su condición de gratuidad.

Sin embargo, debemos aclarar que la mayor diferencia de unidades educativas entre ambos sectores se halla en la educación común (26% para el público y 74% para el privado), mientras que la educación especial posee una distribución de unidades educativas bastante similar entre ambos sectores (53% de unidades para el sector público y 47% para el privado). Con respecto a la matrícula podemos observar una mayor presencia del sector público en ambos tipos de educación (53% en la educación común y 75% en la educación especial) (ver cuadros 2 y 3).

Dado que la oferta del nivel por tipo de educación en el Gobierno de la Ciudad de Buenos Aires, se diferencia claramente en función del sujeto educativo, el tipo de organización de las actividades, etc. el análisis del nivel se realizará específicamente para cada tipo de educación: educación común y especial.

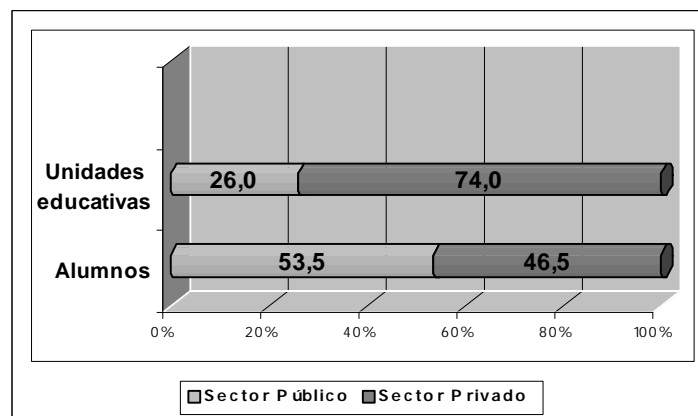
#### ✓ *Educación común:*

La información disponible para el año 1998 muestra que, en el sector público, existen 177 unidades educativas que albergan a 43.687 alumnos, de los cuales aproximadamente el 4% se halla constituido por niños menores de 3 años (ver cuadros 4 y 17). En tanto que el sector privado, posee 504 unidades educativas con una matrícula de 37.958 alumnos (ver cuadro 47). La ausencia de una normativa que organice y supervise el servicio en este sector de los Jardines Maternales dentro de la educación común, implica que los establecimientos privados no contabilicen dicha información

El gráfico siguiente ilustra el porcentaje de alumnos y unidades educativas para cada sector:



**GRAFICO I. Porcentaje de unidades educativas y alumnos del nivel inicial común por sector.**



**Fuente:** Relevamiento Anual 1998. Departamento de Estadística de la Dirección de Investigación de la Secretaría de Educación, G.C.B.A.

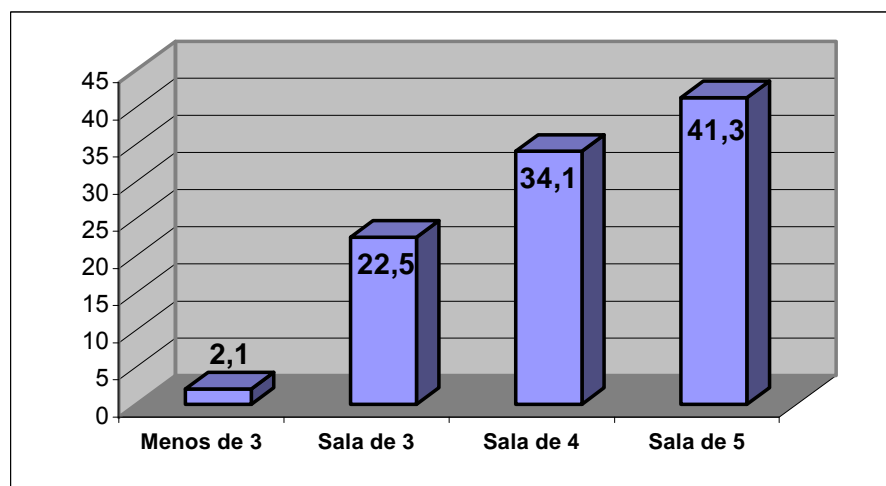
Si analizamos la relación alumnos por unidad educativa por sector, vemos que en el sector público existen más alumnos por unidad educativa (247) que en el sector privado (75 alumnos por unidad educativa) (ver cuadros 2 y 3), sin embargo, y por la mayor cantidad de secciones por unidad educativa, la relación alumno/ sección es apenas algo mayor en el sector público (21,1 alumnos para el sector público y de 18,6 alumnos para el privado). Es posible pensar la influencia de la condición de gratuidad de la escuela pública, que mencionáramos anteriormente, como uno de los factores que dan cuenta del elevado valor presentado en el caso del sector público. Asimismo, debemos recordar que los niños menores de 3 años que concurren al sector privado no han sido relevados, debido a lo cual, la cantidad de alumnos correspondientes al sector privado sufre una ligera disminución.

La oferta de educación común para el nivel inicial en el caso del sector público se desarrolla en un conjunto de escuelas denominadas: Jardines Maternales, Escuelas Infantiles, Jardines de Infantes Nucleados, Jardines de Infantes Comunes, Institutos Normales Superiores y Otros Institutos Superiores. Los tipos de establecimientos denominados Jardines de Infantes Comunes y Jardines de Infantes Nucleados constituyen aproximadamente el 70% de la oferta (ver cuadro 5) y a ellos concurren el 79% de la matrícula del sector público aproximadamente (ver cuadro 26).

Si observamos la distribución del total de la matrícula por edad de la sala, para el total del nivel inicial común, encontramos que, en sala de 5 años hay una mayor proporción de niños (41,3%) principalmente respecto al peso de alumnos de las salas anteriores (ver cuadros 17 y 57).



**GRAFICO II. Distribución porcentual de los alumnos del nivel inicial común por edad de la sala.**



**Fuente:** Relevamiento Anual 1998. Departamento de Estadística de la Dirección de Investigación de la Secretaría de Educación, G.C.B.A.

De acuerdo a disposiciones del GCBA<sup>4</sup>, la cantidad máxima de alumnos requeridos para conformar una sección es la misma para ambas salas. Por lo tanto, es posible pensar que podría existir una mayor demanda de acceso al nivel inicial a medida que nos acercamos al nivel primario.

Cabe aclarar, por último, que el sector público se caracteriza por tener una mayor proporción de secciones múltiples que el sector privado. Del total de secciones del sector público, el 6,6 % son múltiples, mientras que en el sector privado la proporción es de 2,9% (ver cuadros 7 y 49).

Con respecto a la proporción de matriculados por sexo, podemos observar que para 1998 (ver cuadros 16 y 56), los varones constituyen la mitad de la matrícula total del nivel inicial común.

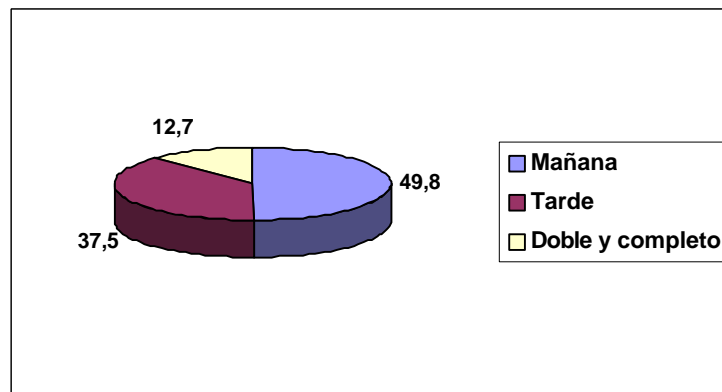
La mitad de los alumnos de 3 años y más matriculados en el nivel inicial concurren en el turno mañana, en tanto que casi el 38% lo hace en el turno tarde. El resto (12,7 %) de los alumnos matriculados asiste a la escuela en turno completo y doble (ver cuadros 16 y 56 ).

<sup>4</sup> Boletín Oficial de la Ciudad de Buenos Aires N°373, G.C.B.A, 29 de enero de 1998.



Gobierno de la Ciudad de Buenos Aires  
Secretaría de Educación  
Dirección General de Planeamiento  
Dirección de Investigación

**GRAFICO III. Distribución porcentual de los alumnos del nivel inicial común en salas de 3, 4 y 5 por turno.**



**Fuente:** Relevamiento Anual 1998. Departamento de Estadística de la Dirección de Investigación de la Secretaría de Educación, G.C.B.A.

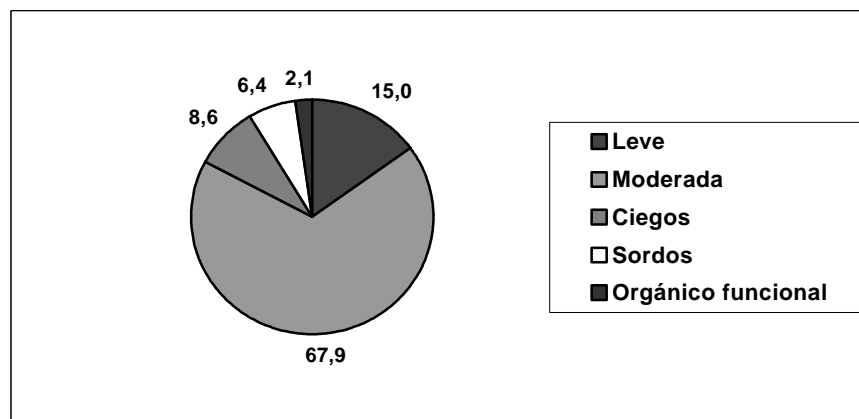
Si profundizamos el análisis observamos que la distribución de los alumnos de 3 años y más por turno asume un comportamiento diferente por sector. En el sector público la matriculación de alumnos en el turno mañana es similar a la que se registra en el turno tarde (37,4 % y 37,2 % respectivamente) mientras que al turno doble asiste el 21,5% de los alumnos matriculados (ver cuadro 16). En el sector privado encontramos una considerable concentración de alumnos en el turno mañana (61,9%), en tanto que en el turno tarde se registran valores similares a los del sector público (36%) y en el doble se hallan declarados sólo un 1,8% de los alumnos. Por último, el turno completo concentra apenas un 0,3 % de la matrícula del sector (ver cuadro 56).

Merecen una mención aparte los alumnos integrados. Estos constituyen menos del 2% de la matrícula de la educación común (ver cuadros 1, 29 y 66). Como se observa en el gráfico IV, la mayoría de estos alumnos (83%) tiene problemáticas mentales moderadas y leves.



Gobierno de la Ciudad de Buenos Aires  
Secretaría de Educación  
Dirección General de Planeamiento  
Dirección de Investigación

**GRAFICO IV. Distribución porcentual de los alumnos integrados a la educación común en el nivel inicial por tipo de problemática atendida.**



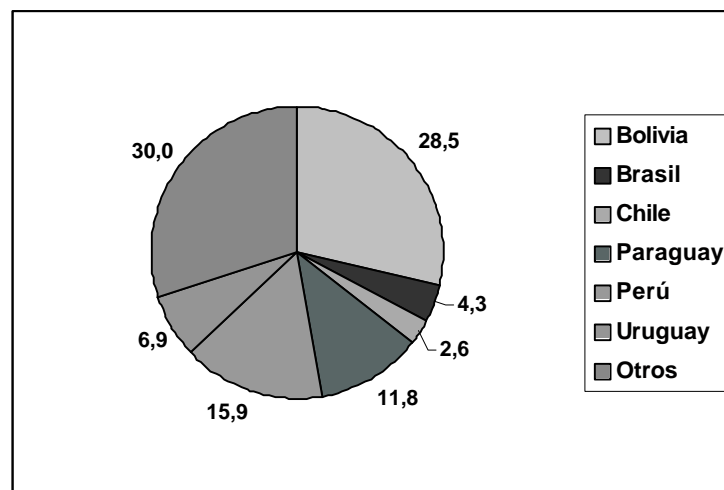
**Fuente:** Relevamiento Anual 1998. Departamento de Estadística de la Dirección de Investigación de la Secretaría de Educación, G.C.B.A.

Respecto a los alumnos extranjeros que se hallan matriculados en el nivel inicial común (y que constituyen el 2,6 % de la matrícula de la educación común en el nivel inicial), es importante considerar que casi la mitad de los mismos provienen de Bolivia y Perú (29% y 16% respectivamente) (ver cuadros 27 y 65 y gráfico V).



Gobierno de la Ciudad de Buenos Aires  
Secretaría de Educación  
Dirección General de Planeamiento  
Dirección de Investigación

**GRAFICO V. Distribución porcentual de los alumnos extranjeros matriculados en el nivel inicial común por país de origen.**



**Fuente:** Relevamiento Anual 1998. Departamento de Estadística de la Dirección de Investigación de la Secretaría de Educación, G.C.B.A.

Al analizar las plantas orgánico-funcionales totales del nivel para la educación común, los datos muestran que la gran mayoría de los cargos docentes se encuentran cubiertos al 30 de abril de 1998. De 7.943 cargos docentes el 99,8% están cubiertos y de un total 4.430 horas, el 100,0% se encuentran asignadas (ver cuadros 39 y 69).

En el caso de los cargos docentes frente a alumnos, existen en el total de la educación común 4.792 cargos, de los cuales el 60% aproximadamente corresponden al nivel inicial de este tipo de educación (ver cuadros 44 y 72).

✓ *Educación Especial:*

Antes de comenzar con el análisis de las características de la educación especial en el nivel inicial, debemos hacer una aclaración respecto a la oferta de Estimulación Temprana. En principio esta oferta está destinada a niños de hasta tres años de edad. Sin embargo, es probable

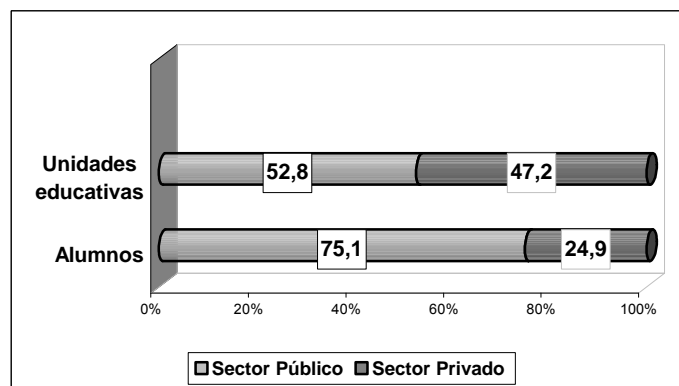


Gobierno de la Ciudad de Buenos Aires  
Secretaría de Educación  
Dirección General de Planeamiento  
Dirección de Investigación

encontrar alumnos que exceden dicho límite de edad debido a que en la educación especial se tiene en cuenta más los avances individuales del niño que la edad prescrita para la oferta educativa en la que se encuentra.

Para el año 1998, en el sector público, existen 19 unidades educativas de educación especial en el nivel inicial que albergan a 747 alumnos, de los cuales aproximadamente el 22,2 % se halla constituido por niños que asisten a servicios de Estimulación Temprana (ver cuadros 74 y 75). En tanto que, el sector privado posee 17 unidades educativas con una matrícula de 248 alumnos (ver cuadros 78 y 79). El gráfico siguiente ilustra el porcentaje de alumnos y unidades educativas para cada sector:

**GRAFICO VI. Distribución porcentual de las unidades educativas y los alumnos de nivel inicial especial por sector.**



**Fuente:** Relevamiento Anual 1998. Departamento de Estadística de la Dirección de Investigación de la Secretaría de Educación, G.C.B.A.

Si en cada sector analizamos la relación alumnos por unidad educativa, vemos que en el sector público existen más alumnos por unidad educativa (39,3) que en el sector privado (14,5) (ver cuadros 1 y 2).

La oferta de educación especial en el caso del sector público se desarrolla en un conjunto de escuelas denominadas: Hospitalarias, de Discapacitados, Domiciliarias, de Educación Especial y finalmente, de Educación Especial y Formación Laboral. Los tipos de establecimientos denominados de Educación Especial y los de Educación Especial y Formación Laboral constituyen los dos tercios de la oferta (ver cuadro 74) y a ellas concurren el 47% de la matrícula del sector.

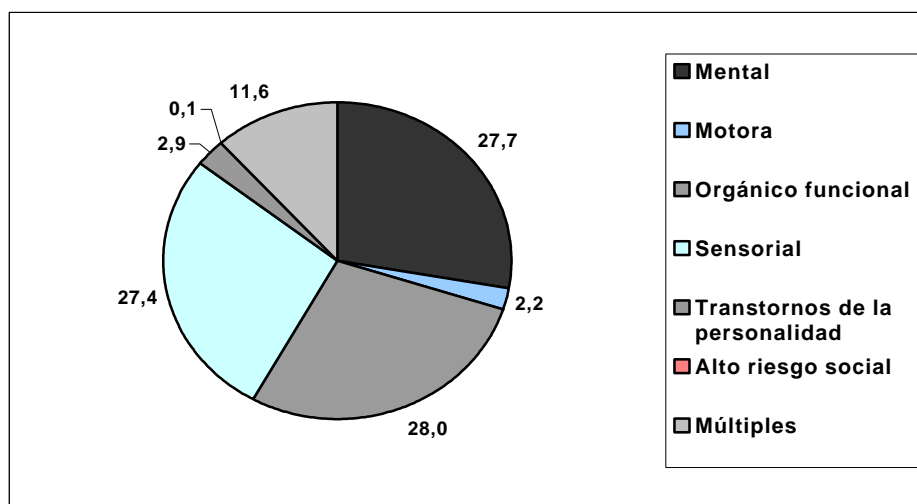




Gobierno de la Ciudad de Buenos Aires  
Secretaría de Educación  
Dirección General de Planeamiento  
Dirección de Investigación

Por último, en lo que respecta a los tipos de problemática de los alumnos que concurren a las escuelas de la educación especial, podemos observar que, para ambos sectores, los alumnos con problemáticas mentales, orgánico-funcionales y sensoriales concentran, en partes iguales, gran parte de la matrícula de la educación especial del nivel inicial (80%) (ver cuadros 76 y 80).

**GRAFICO VII. Distribución porcentual de los alumnos de nivel inicial especial por tipo de problemática atendida.**



**Fuente:** Relevamiento Anual 1998. Departamento de Estadística de la Dirección de Investigación de la Secretaría de Educación, G.C.B.A.

## **5. ABREVIATURAS**

***D.E.: Distrito Escolar***  
***T.M.: Turno Mañana***  
***T.T.: Turno Tarde***  
***T.D.: Turno Doble***  
***T.C.: Turno Completo***  
***J.S.: Jornada Simple***  
***J.C.: Jornada Completa***  
***A.J.: Ambas Jornadas***  
***P.O.F.: Planta Orgánico-Funcional***

## **6. REFERENCIA DE LOS CUADROS**

***(-) Sin Oferta***  
***(0) Ausencia de Atributo***

## **7. CUADROS ESTADISTICOS**

## ***7.1. Características Generales del Nivel Inicial***

**Cuadro 1. Unidades educativas, secciones, alumnos, cargos docentes y horas cátedra semanales de la planta orgánico-funcional (P.O.F.) por tipo de educación según distrito escolar.**

D.E.	Tipo de Educación												
	Total del Nivel					Común					Especial (*)		
	Unidades Educativas	Secciones	Alumnos	Cargos Docentes	Horas Cátedra Semanales	Unidades Educativas	Secciones	Alumnos	Cargos Docentes	Horas Cátedra Semanales	Unidades Educativas	Secciones/ Grupos	Alumnos
TOTAL	717	4,223	82,640	7,943	4,430	681	4,115	81,645	7,943	4,430	36	108	995
1°	65	325	6,158	589	435	62	314	6,094	589	435	3	11	64
2°	51	265	5,111	459	361	47	262	4,970	459	361	4	3	141
3°	28	153	3,178	266	184	27	152	3,170	266	184	1	1	8
4°	20	120	2,676	260	73	20	120	2,676	260	73	-	-	-
5°	29	194	3,894	429	119	26	187	3,682	429	119	3	7	212
6°	31	191	4,004	471	131	30	189	3,990	471	131	1	2	14
7°	38	240	4,716	443	240	37	239	4,705	443	240	1	1	11
8°	37	241	4,555	484	237	34	221	4,435	484	237	3	20	120
9°	74	369	6,646	647	499	66	355	6,545	647	499	8	14	101
10°	72	389	7,039	715	514	71	386	7,026	715	514	1	3	13
11°	32	188	3,781	320	226	32	188	3,781	320	226	-	-	-
12°	33	175	3,427	325	183	32	175	3,328	325	183	1	-	99
13°	18	114	2,512	205	63	18	114	2,512	205	63	-	-	-
14°	19	141	2,570	279	108	19	141	2,570	279	108	-	-	-
15°	35	168	2,991	297	149	32	163	2,963	297	149	3	5	28
16°	20	130	2,564	252	119	19	127	2,548	252	119	1	3	16
17°	29	187	3,787	314	225	27	185	3,776	314	225	2	2	11
18°	32	216	3,656	306	202	29	181	3,505	306	202	3	35	151
19°	19	143	3,268	327	105	18	142	3,262	327	105	1	1	6
20°	20	139	3,146	257	165	20	139	3,146	257	165	-	-	-
21°	15	135	2,961	298	92	15	135	2,961	298	92	-	-	-

(\*) No se incluyen los cargos docentes y horas cátedra semanales de la educación especial, debido a que el instrumento de recolección de datos solicita dicha información para el total del establecimiento sin permitir la discriminación exclusivamente para el nivel inicial. La información correspondiente a la planta orgánico-funcional se presentará en la publicación específica de educación especial.

**Cuadro 2. SECTOR PUBLICO. Unidades educativas, secciones, alumnos y cargos docentes de la planta orgánico-funcional (P.O.F.) por tipo de educación según distrito escolar.**

D.E.	Tipo de Educación										
	Total del Sector Público				Común				Especial (*)		
	Unidades Educativas	Secciones	Alumnos	Cargos Docentes	Unidades Educativas	Secciones	Alumnos	Cargos Docentes	Unidades Educativas	Secciones/ Grupos	Alumnos
<b>TOTAL</b>	<b>196</b>	<b>2,142</b>	<b>44,434</b>	<b>4,697</b>	<b>177</b>	<b>2,074</b>	<b>43,687</b>	<b>4,697</b>	<b>19</b>	<b>68</b>	<b>747</b>
1°	12	120	2,595	255	11	116	2,579	255	1	4	16
2°	9	104	2,219	210	8	104	2,093	210	1	-	126
3°	6	67	1,525	139	5	66	1,517	139	1	1	8
4°	7	79	1,734	195	7	79	1,734	195	-	-	-
5°	13	138	2,920	339	11	132	2,709	339	2	6	211
6°	13	135	2,976	377	13	135	2,976	377	-	-	-
7°	9	125	2,473	244	9	125	2,473	244	-	-	-
8°	12	135	2,762	321	10	125	2,698	321	2	10	64
9°	14	124	2,592	285	12	123	2,578	285	2	1	14
10°	13	132	2,548	311	12	129	2,535	311	1	3	13
11°	8	79	1,677	157	8	79	1,677	157	-	-	-
12°	10	100	2,179	203	9	100	2,080	203	1	-	99
13°	7	71	1,643	145	7	71	1,643	145	-	-	-
14°	6	82	1,450	198	6	82	1,450	198	-	-	-
15°	8	81	1,508	172	7	79	1,496	172	1	2	12
16°	7	80	1,628	166	6	77	1,612	166	1	3	16
17°	9	94	1,989	165	7	92	1,978	165	2	2	11
18°	12	138	2,193	193	9	103	2,042	193	3	35	151
19°	9	95	2,093	244	8	94	2,087	244	1	1	6
20°	4	64	1,488	133	4	64	1,488	133	-	-	-
21°	8	99	2,242	245	8	99	2,242	245	-	-	-

(\*) No se incluyen los cargos docentes y horas cátedra semanales de la educación especial, debido a que el instrumento de recolección de datos solicita dicha información para el total del establecimiento sin permitir la discriminación exclusivamente para el nivel inicial. La información correspondiente a la planta orgánico-funcional se presentará en la publicación específica de educación especial.

**Cuadro 3. SECTOR PRIVADO. Unidades educativas, secciones, alumnos, cargos docentes y horas cátedra semanales de la planta orgánico-funcional (P.O.F.) por tipo de educación según distrito escolar.**

D.E.	Tipo de Educación												
	Total del Sector Privado					Común					Especial (*)		
	Unidades Educativas	Secciones	Alumnos	Cargos Docentes	Horas Cátedra Semanales	Unidades Educativas	Secciones	Alumnos	Cargos Docentes	Horas Cátedra Semanales	Unidades Educativas	Secciones/ Grupos	Alumnos
TOTAL	521	2,081	38,206	3,246	4,430	504	2,041	37,958	3,246	4,430	17	40	248
1°	53	205	3,563	334	435	51	198	3,515	334	435	2	7	48
2°	42	161	2,892	249	361	39	158	2,877	249	361	3	3	15
3°	22	86	1,653	127	184	22	86	1,653	127	184	-	-	-
4°	13	41	942	65	73	13	41	942	65	73	-	-	-
5°	16	56	974	90	119	15	55	973	90	119	1	1	1
6°	18	56	1,028	94	131	17	54	1,014	94	131	1	2	14
7°	29	115	2,243	199	240	28	114	2,232	199	240	1	1	11
8°	25	106	1,793	163	237	24	96	1,737	163	237	1	10	56
9°	60	245	4,054	362	499	54	232	3,967	362	499	6	13	87
10°	59	257	4,491	404	514	59	257	4,491	404	514	-	-	-
11°	24	109	2,104	163	226	24	109	2,104	163	226	-	-	-
12°	23	75	1,248	122	183	23	75	1,248	122	183	-	-	-
13°	11	43	869	60	63	11	43	869	60	63	-	-	-
14°	13	59	1,120	81	108	13	59	1,120	81	108	-	-	-
15°	27	87	1,483	125	149	25	84	1,467	125	149	2	3	16
16°	13	50	936	86	119	13	50	936	86	119	-	-	-
17°	20	93	1,798	149	225	20	93	1,798	149	225	-	-	-
18°	20	78	1,463	113	202	20	78	1,463	113	202	-	-	-
19°	10	48	1,175	83	105	10	48	1,175	83	105	-	-	-
20°	16	75	1,658	124	165	16	75	1,658	124	165	-	-	-
21°	7	36	719	53	92	7	36	719	53	92	-	-	-

(\*) No se incluyen los cargos docentes y horas cátedra semanales de la educación especial, debido a que el instrumento de recolección de datos solicita dicha información para el total del establecimiento sin permitir la discriminación exclusivamente para el nivel inicial. La información correspondiente a la planta orgánico-funcional se presentará en la publicación específica de educación especial.

## ***7.2. Educación Común***



### ***7.2.1. Sector Público***

**Cuadro 4. Unidades educativas, secciones, alumnos y cargos docentes de la planta orgánico-funcional (P.O.F.) por dependencia funcional según distrito escolar.**

D.E.	Dependencia Funcional															
	Total				Directa de la Secretaría de Educación				Dirección del Area de Educación Inicial				Dirección de Educación Superior			
	Unidades Educativas	Secciones	Alumnos	Cargos Docentes	Unidades Educativas	Secciones	Alumnos	Cargos Docentes	Unidades Educativas	Secciones	Alumnos	Cargos Docentes	Unidades Educativas	Secciones	Alumnos	Cargos Docentes
TOTAL	177	2,074	43,687	4,697	1	19	506	46	163	1,952	41,065	4,432	13	103	2,116	219
1º	11	116	2,579	255	-	-	-	-	8	90	1,976	208	3	26	603	47
2º	8	104	2,093	210	-	-	-	-	6	94	1,890	193	2	10	203	17
3º	5	66	1,517	139	-	-	-	-	5	66	1,517	139	-	-	-	-
4º	7	79	1,734	195	-	-	-	-	6	71	1,577	182	1	8	157	13
5º	11	132	2,709	339	-	-	-	-	10	120	2,454	317	1	12	255	22
6º	13	135	2,976	377	1	19	506	46	10	107	2,264	317	2	9	206	14
7º	9	125	2,473	244	-	-	-	-	9	125	2,473	244	-	-	-	-
8º	10	125	2,698	321	-	-	-	-	9	115	2,519	302	1	10	179	19
9º	12	123	2,578	285	-	-	-	-	11	107	2,290	223	1	16	288	62
10º	12	129	2,535	311	-	-	-	-	11	123	2,428	300	1	6	107	11
11º	8	79	1,677	157	-	-	-	-	8	79	1,677	157	-	-	-	-
12º	9	100	2,080	203	-	-	-	-	9	100	2,080	203	-	-	-	-
13º	7	71	1,643	145	-	-	-	-	7	71	1,643	145	-	-	-	-
14º	6	82	1,450	198	-	-	-	-	6	82	1,450	198	-	-	-	-
15º	7	79	1,496	172	-	-	-	-	7	79	1,496	172	-	-	-	-
16º	6	77	1,612	166	-	-	-	-	6	77	1,612	166	-	-	-	-
17º	7	92	1,978	165	-	-	-	-	6	86	1,860	151	1	6	118	14
18º	9	103	2,042	193	-	-	-	-	9	103	2,042	193	-	-	-	-
19º	8	94	2,087	244	-	-	-	-	8	94	2,087	244	-	-	-	-
20º	4	64	1,488	133	-	-	-	-	4	64	1,488	133	-	-	-	-
21º	8	99	2,242	245	-	-	-	-	8	99	2,242	245	-	-	-	-

## *Unidades Educativas*

**Cuadro 5. Unidades educativas por dependencia funcional y tipo de establecimiento según distrito escolar.**

D.E.	Dependencia Funcional											
	Total Unidades Educativas	Directa de la Secretaría de Educación		Dirección del Area de Educación Inicial						Dirección de Educación Superior		
		Total	Tipo de Establecimiento	Total	Tipo de Establecimiento					Total	Tipo de Establecimiento	
			Jardines de Infantes Comunes		Jardines de Infantes Comunes	Jardines de Infantes Nucleados	Jardines de Infantes Integrales	Escuelas Infantiles	Jardines Maternales		Otros Institutos Superiores	Escuelas Normales Superiores
<b>TOTAL</b>	<b>177</b>	<b>1</b>	<b>1</b>	<b>163</b>	<b>43</b>	<b>79</b>	<b>21</b>	<b>16</b>	<b>4</b>	<b>13</b>	<b>2</b>	<b>11</b>
1°	11	-	-	8	3	3	1	1	-	3	-	3
2°	8	-	-	6	1	4	-	1	-	2	-	2
3°	5	-	-	5	1	4	-	-	-	-	-	-
4°	7	-	-	6	1	3	1	-	1	1	-	1
5°	11	-	-	10	2	3	2	3	-	1	-	1
6°	13	1	1	10	2	3	3	1	1	2	-	2
7°	9	-	-	9	3	4	1	1	-	-	-	-
8°	10	-	-	9	2	4	2	1	-	1	-	1
9°	12	-	-	11	6	4	1	-	-	1	1	-
10°	12	-	-	11	3	5	2	1	-	1	-	1
11°	8	-	-	8	2	4	1	1	-	-	-	-
12°	9	-	-	9	3	4	1	-	1	-	-	-
13°	7	-	-	7	2	4	1	-	-	-	-	-
14°	6	-	-	6	-	4	-	1	1	-	-	-
15°	7	-	-	7	2	4	-	1	-	-	-	-
16°	6	-	-	6	1	4	1	-	-	-	-	-
17°	7	-	-	6	1	5	-	-	-	1	1	-
18°	9	-	-	9	4	4	-	1	-	-	-	-
19°	8	-	-	8	2	3	1	2	-	-	-	-
20°	4	-	-	4	-	3	1	-	-	-	-	-
21°	8	-	-	8	2	3	2	1	-	-	-	-

## *Secciones*

**Cuadro 6. Secciones por turno según distrito escolar.**

<b>D.E.</b>	<b>Turno (*)</b>				
	<b>Total Secciones</b>	<b>Mañana</b>	<b>Tarde</b>	<b>Doble</b>	<b>No Disponible</b>
<b>TOTAL</b>	<b>2,074</b>	<b>760</b>	<b>758</b>	<b>399</b>	<b>157</b>
1°	116	42	48	20	6
2°	104	47	45	3	9
3°	66	27	27	12	-
4°	79	24	22	22	11
5°	132	32	32	44	24
6°	135	41	40	29	25
7°	125	50	51	15	9
8°	125	50	48	24	3
9°	123	48	48	21	6
10°	129	42	42	34	11
11°	79	31	31	13	4
12°	100	40	40	13	7
13°	71	30	30	11	-
14°	82	28	27	12	15
15°	79	33	34	8	4
16°	77	29	29	18	1
17°	92	43	41	8	-
18°	103	49	49	2	3
19°	94	22	22	43	7
20°	64	25	25	14	-
21°	99	27	27	33	12

(\*) La información discriminada por turno corresponde a las secciones con alumnos de 3 años y más, puesto que el instrumento de recolección no releva el turno de la sección para los menores de 3 años. Estas últimas se han incluido en la categoría "no disponible".

**Cuadro 7. Secciones por grupo de edad, tipo de sección y sala según distrito escolar.**

D.E.	Grupo de Edad									
	Total Secciones	Menos de 3 Años			3 Años y Más					
		Total	Tipo de Sección		Total	Tipo de sección				Múltiple
			Independiente	Múltiple		Independiente				
						Sala				
					Total	3	4	5		
TOTAL	2,074	157	142	15	1,917	1,794	402	630	762	123
1°	116	6	6	-	110	108	23	38	47	2
2°	104	9	9	-	95	95	22	33	40	-
3°	66	-	-	-	66	62	9	23	30	4
4°	79	11	-	11	68	68	13	25	30	-
5°	132	24	24	-	108	106	21	40	45	2
6°	135	25	25	-	110	110	27	41	42	-
7°	125	9	9	-	116	115	24	45	46	1
8°	125	3	3	-	122	122	35	41	46	-
9°	123	6	6	-	117	112	26	39	47	5
10°	129	11	11	-	118	115	29	38	48	3
11°	79	4	1	3	75	60	11	19	30	15
12°	100	7	7	-	93	93	27	30	36	-
13°	71	-	-	-	71	66	5	28	33	5
14°	82	15	15	-	67	62	13	19	30	5
15°	79	4	4	-	75	60	17	17	26	15
16°	77	1	-	1	76	58	15	19	24	18
17°	92	-	-	-	92	75	17	26	32	17
18°	103	3	3	-	100	71	22	21	28	29
19°	94	7	7	-	87	87	15	34	38	-
20°	64	-	-	-	64	62	10	23	29	2
21°	99	12	12	-	87	87	21	31	35	-

**Cuadro 8. Secciones por tipo de jornada de la unidad educativa, grupo de edad y turno según distrito escolar.**

D.E.	Tipo de Jornada de la Unidad Educativa														
	Total Secciones	Simple				Completa			Ambas						No Disponible (*)
		Total	Grupo de Edad			Total	Grupo de Edad		Total	Grupo de Edad					
			Menos de 3 Años	3 Años y Más			Menos de 3 Años	3 Años y Más		Menos de 3 Años	3 Años y Más				
				Turno				Turno			Turno				
			3 Años	Mañana	Tarde		3 Años	Doble		3 Años	Mañana	Tarde	Doble		
TOTAL	2,074	997	1	499	497	349	102	247	689	15	261	261	152	39	
1°	116	84	-	39	45	18	6	12	14	-	3	3	8	-	
2°	104	92	-	47	45	12	9	3	-	-	-	-	-	-	
3°	66	26	-	13	13	-	-	-	40	-	14	14	12	-	
4°	79	20	-	11	9	8	-	8	40	-	13	13	14	11	
5°	132	58	-	29	29	60	24	36	14	-	3	3	8	-	
6°	135	61	-	31	30	34	14	20	29	-	10	10	9	11	
7°	125	58	-	29	29	8	-	8	59	9	21	22	7	-	
8°	125	86	-	44	42	26	3	23	13	-	6	6	1	-	
9°	123	68	-	34	34	21	6	15	34	-	14	14	6	-	
10°	129	46	-	23	23	27	11	16	56	-	19	19	18	-	
11°	79	45	1	22	22	12	3	9	22	-	9	9	4	-	
12°	100	70	-	35	35	12	-	12	11	-	5	5	1	7	
13°	71	30	-	15	15	6	-	6	35	-	15	15	5	-	
14°	82	14	-	7	7	1	-	1	57	5	21	20	11	10	
15°	79	12	-	6	6	5	4	1	62	-	27	28	7	-	
16°	77	-	-	-	-	9	-	9	68	1	29	29	9	-	
17°	92	45	-	23	22	-	-	-	47	-	20	19	8	-	
18°	103	88	-	44	44	4	3	1	11	-	5	5	1	-	
19°	94	34	-	17	17	43	7	36	17	-	5	5	7	-	
20°	64	24	-	12	12	8	-	8	32	-	13	13	6	-	
21°	99	36	-	18	18	35	12	23	28	-	9	9	10	-	

(\*) Corresponde a las unidades educativas denominadas Jardines Maternales, dado que el instrumento de recolección, al no solicitar el turno de la sección, no permite construir la jornada de la unidad educativa.



**Cuadro 9. Secciones por tipo de jornada de la unidad educativa, grupo de edad, tipo de sección y sala según distrito escolar.**

D.E.	Tipo de Jornada de la Unidad Educativa																	
	Total Secciones	Simple								Completa								
		Total	Grupo de Edad							Total	Grupo de Edad							
			Menos de 3 Años	3 Años y Más							Menos de 3 Años			3 Años y Más				
				Tipo de Sección	Total	Tipo de Sección					Total	Tipo de Sección			Total	Tipo de Sección		
			Independiente			Independiente			Independiente									
			Sala			Sala			Sala									
			3			4	5	3	4			5	3	4		5		
TOTAL	2,074	997	1	996	219	331	391	55	349	102	99	3	247	64	86	92	5	
1°	116	84	-	84	19	29	34	2	18	6	6	-	12	3	4	5	-	
2°	104	92	-	92	21	32	39	-	12	9	9	-	3	1	1	1	-	
3°	66	26	-	26	4	6	12	4	-	-	-	-	-	-	-	-	-	
4°	79	20	-	20	7	6	7	-	8	-	-	-	8	2	3	3	-	
5°	132	58	-	58	9	22	25	2	60	24	24	-	36	10	12	14	-	
6°	135	61	-	61	16	23	22	-	34	14	14	-	20	6	8	6	-	
7°	125	58	-	58	12	24	22	-	8	-	-	-	8	2	3	3	-	
8°	125	86	-	86	24	29	33	-	26	3	3	-	23	7	8	8	-	
9°	123	68	-	68	17	24	27	-	21	6	6	-	15	4	6	5	-	
10°	129	46	-	46	13	15	18	-	27	11	11	-	16	3	5	8	-	
11°	79	45	1	44	9	11	17	7	12	3		3	9	1	2	3	3	
12°	100	70	-	70	19	22	29	-	12	-	-	-	12	4	4	4	-	
13°	71	30	-	30		13	16	1	6	-	-	-	6	1	2	3	-	
14°	82	14	-	14	2	4	7	1	1	-	-	-	1	1	-	-	-	
15°	79	12	-	12	4	4	4	-	5	4	4	-	1	1	-	-	-	
16°	77	-	-	-	-	-	-	-	9	-	-	-	9	2	3	3	1	
17°	92	45	-	45	7	12	16	10	-	-	-	-	-	-	-	-	-	
18°	103	88	-	88	19	19	22	28	4	3	3	-	1	-	-	-	1	
19°	94	34	-	34	4	15	15	-	43	7	7	-	36	9	13	14	-	
20°	64	24	-	24	6	8	10	-	8	-	-	-	8	-	4	4	-	
21°	99	36	-	36	7	13	16	-	35	12	12	-	23	7	8	8	-	

(\*) Corresponde a las unidades educativas denominadas Jardines Maternales, dado que el instrumento de recolección, al no solicitar el turno de la sección, no permite construir la jornada de la unidad educativa.

**Cuadro 9. Secciones por tipo de jornada de la unidad educativa, grupo de edad, tipo de sección y sala según distrito escolar. (Continuación)**

Viene del cuadro anterior

D.E.		Tipo de Jornada de la Unidad Educativa									No Disponible (*)
		Ambas									
		Total	Grupo de Edad								
			Menos de 3 Años			3 Años y Más					
			Total	Tipo de Sección		Total	Tipo de Sección			Múltiple	
				Independiente	Independiente						
					Sala						
3	4	5									
TOTAL	689	15	14	1	674	119	213	279	63	39	
1°	14	-	-	-	14	1	5	8	-	-	
2°	-	-	-	-	-	-	-	-	-	-	
3°	40	-	-	-	40	5	17	18	-	-	
4°	40	-	-	-	40	4	16	20	-	11	
5°	14	-	-	-	14	2	6	6	-	-	
6°	29	-	-	-	29	5	10	14	-	11	
7°	59	9	9	-	50	10	18	21	1	-	
8°	13	-	-	-	13	4	4	5	-	-	
9°	34	-	-	-	34	5	9	15	5	-	
10°	56	-	-	-	56	13	18	22	3	-	
11°	22	-	-	-	22	1	6	10	5	-	
12°	11	-	-	-	11	4	4	3	-	7	
13°	35	-	-	-	35	4	13	14	4	-	
14°	57	5	5	-	52	10	15	23	4	10	
15°	62	-	-	-	62	12	13	22	15	-	
16°	68	1	-	1	67	13	16	21	17	-	
17°	47	-	-	-	47	10	14	16	7	-	
18°	11	-	-	-	11	3	2	6	-	-	
19°	17	-	-	-	17	2	6	9	-	-	
20°	32	-	-	-	32	4	11	15	2	-	
21°	28	-	-	-	28	7	10	11	-	-	

(\*) Corresponde a las unidades educativas denominadas Jardines Maternales, dado que el instrumento de recolección, al no solicitar el turno de la sección, no permite construir la jornada de la unidad educativa.

**Cuadro 10. Secciones por dependencia funcional según distrito escolar.**

<b>D.E.</b>	<b>Dependencia Funcional</b>			
	<b>Total Secciones</b>	<b>Directa de la Secretaría de Educación</b>	<b>Dirección del Área de Educación Inicial</b>	<b>Dirección de Educación Superior</b>
<b>TOTAL</b>	<b>2,074</b>	<b>19</b>	<b>1,952</b>	<b>103</b>
1º	116	-	90	26
2º	104	-	94	10
3º	66	-	66	-
4º	79	-	71	8
5º	132	-	120	12
6º	135	19	107	9
7º	125	-	125	-
8º	125	-	115	10
9º	123	-	107	16
10º	129	-	123	6
11º	79	-	79	-
12º	100	-	100	-
13º	71	-	71	-
14º	82	-	82	-
15º	79	-	79	-
16º	77	-	77	-
17º	92	-	86	6
18º	103	-	103	-
19º	94	-	94	-
20º	64	-	64	-
21º	99	-	99	-

**Cuadro 11. Secciones por dependencia funcional, grupo de edad, tipo de sección y sala según distrito escolar.**

D.E.	Dependencia Funcional																		
	Total Secciones	Directa de la Secretaría de Educación					Dirección del Area de Educación Inicial								Dirección de Educación Superior				
		Grupo de Edad					Grupo de Edad								Grupo de Edad				
		3 Años y Más					Menos de 3 Años			3 Años y Más					Menos de 3 Años	3 Años y Más			
		Total	Tipo de Sección (*)				Total	Tipo de Sección		Total	Tipo de Sección			Tipo de Sección		Total	Tipo de Sección (*)		
			Independiente								Independiente				Independiente				
			Sala								Sala				Sala				
			3	4	5	3					4	5	3		4		5		
TOTAL	2,074	19	4	6	9	151	136	15	1,801	366	593	719	123	6	97	32	31	34	
1°	116	-	-	-	-	6	6	-	84	15	30	37	2	-	26	8	8	10	
2°	104	-	-	-	-	9	9	-	85	18	30	37	-	-	10	4	3	3	
3°	66	-	-	-	-	-	-	-	66	9	23	30	4	-	-	-	-	-	
4°	79	-	-	-	-	11	-	11	60	10	23	27	-	-	8	3	2	3	
5°	132	-	-	-	-	24	24	-	96	17	36	41	2	-	12	4	4	4	
6°	135	19	4	6	9	25	25	-	82	20	32	30	-	-	9	3	3	3	
7°	125	-	-	-	-	9	9	-	116	24	45	46	1	-	-	-	-	-	
8°	125	-	-	-	-	3	3	-	112	32	38	42	-	-	10	3	3	4	
9°	123	-	-	-	-	-	-	-	107	23	35	44	5	6	10	3	4	3	
10°	129	-	-	-	-	11	11	-	112	27	36	46	3	-	6	2	2	2	
11°	79	-	-	-	-	4	1	3	75	11	19	30	15	-	-	-	-	-	
12°	100	-	-	-	-	7	7	-	93	27	30	36	-	-	-	-	-	-	
13°	71	-	-	-	-	-	-	-	71	5	28	33	5	-	-	-	-	-	
14°	82	-	-	-	-	15	15	-	67	13	19	30	5	-	-	-	-	-	
15°	79	-	-	-	-	4	4	-	75	17	17	26	15	-	-	-	-	-	
16°	77	-	-	-	-	1	-	1	76	15	19	24	18	-	-	-	-	-	
17°	92	-	-	-	-	-	-	-	86	15	24	30	17	-	6	2	2	2	
18°	103	-	-	-	-	3	3	-	100	22	21	28	29	-	-	-	-	-	
19°	94	-	-	-	-	7	7	-	87	15	34	38	-	-	-	-	-	-	
20°	64	-	-	-	-	-	-	-	64	10	23	29	2	-	-	-	-	-	
21°	99	-	-	-	-	12	12	-	87	21	31	35	-	-	-	-	-	-	

(\*) Al momento del relevamiento no existen secciones múltiples declaradas en estas dependencias funcionales.

**Cuadro 12. TURNO MAÑANA (\*). Secciones por dependencia funcional, tipo de sección y sala según distrito escolar.**

D.E.	Dependencia Funcional													
	Total Secciones T.M.	Directa de la Secretaría de Educación				Dirección del Area de Educación Inicial					Dirección de Educación Superior			
		Total	Tipo de Sección (**)			Total	Tipo de Sección			Múltiple	Total	Tipo de Sección (**)		
			Independiente				Independiente					Independiente		
			Sala				Sala					Sala		
		3	4	5		3	4	5			3	4	5	
TOTAL	760	6	1	2	3	710	135	223	306	46	44	15	14	15
1°	42	-	-	-	-	32	4	11	16	1	10	3	3	4
2°	47	-	-	-	-	41	8	14	19	-	6	2	2	2
3°	27	-	-	-	-	27	3	9	14	1	-	-	-	-
4°	24	-	-	-	-	19	3	6	10	-	5	2	1	2
5°	32	-	-	-	-	26	2	8	15	1	6	2	2	2
6°	41	6	1	2	3	30	7	12	11	-	5	2	2	1
7°	50	-	-	-	-	50	10	20	20	-	-	-	-	-
8°	50	-	-	-	-	44	13	12	19	-	6	2	2	2
9°	48	-	-	-	-	48	11	16	19	2	-	-	-	-
10°	42	-	-	-	-	39	8	15	15	1	3	1	1	1
11°	31	-	-	-	-	31	4	7	17	3	-	-	-	-
12°	40	-	-	-	-	40	12	11	17	-	-	-	-	-
13°	30	-	-	-	-	30	2	11	16	1	-	-	-	-
14°	28	-	-	-	-	28	4	7	16	1	-	-	-	-
15°	33	-	-	-	-	33	8	8	10	7	-	-	-	-
16°	29	-	-	-	-	29	6	7	10	6	-	-	-	-
17°	43	-	-	-	-	40	6	13	13	8	3	1	1	1
18°	49	-	-	-	-	49	10	11	15	13	-	-	-	-
19°	22	-	-	-	-	22	3	7	12	-	-	-	-	-
20°	25	-	-	-	-	25	4	9	11	1	-	-	-	-
21°	27	-	-	-	-	27	7	9	11	-	-	-	-	-

(\*) La información se presenta exclusivamente para las secciones a las que concurren alumnos de 3 años y más, puesto que el instrumento de recolección no releva el turno de la sección para los alumnos menores de 3 años. La suma de los totales de los tres turnos (cuadros 12, 13 y 14) no incluye las 157 secciones presentadas en la categoría no disponible del cuadro 6.

(\*\*) Al momento del relevamiento no existen secciones múltiples declaradas en estas dependencias funcionales.

**Cuadro 13. TURNO TARDE (\*). Secciones por dependencia funcional, tipo de sección y sala según distrito escolar.**

D.E.	Dependencia Funcional													
	Total Secciones T.T.	Directa de la Secretaría de Educación				Dirección del Area de Educación Inicial					Dirección de Educación Superior			
		Total	Tipo de Sección (**)			Total	Tipo de Sección			Múltiple	Total	Tipo de Sección(**)		
			Independiente				Independiente					Independiente		
			Sala				Sala					Sala		
		3	4	5		3	4	5			3	4	5	
TOTAL	758	6	1	2	3	709	155	245	247	62	43	14	13	16
1°	48	-	-	-	-	32	8	12	11	1	16	5	5	6
2°	45	-	-	-	-	41	9	15	17	-	4	2	1	1
3°	27	-	-	-	-	27	3	10	11	3	-	-	-	-
4°	22	-	-	-	-	19	3	9	7	-	3	1	1	1
5°	32	-	-	-	-	26	3	13	9	1	6	2	2	2
6°	40	6	1	2	3	30	7	11	12	-	4	1	1	2
7°	51	-	-	-	-	51	11	20	19	1	-	-	-	-
8°	48	-	-	-	-	44	12	18	14	-	4	1	1	2
9°	48	-	-	-	-	48	11	15	19	3	-	-	-	-
10°	42	-	-	-	-	39	13	10	15	1	3	1	1	1
11°	31	-	-	-	-	31	6	10	7	8	-	-	-	-
12°	40	-	-	-	-	40	11	15	14	-	-	-	-	-
13°	30	-	-	-	-	30	2	13	11	4	-	-	-	-
14°	27	-	-	-	-	27	6	9	9	3	-	-	-	-
15°	34	-	-	-	-	34	8	8	10	8	-	-	-	-
16°	29	-	-	-	-	29	7	8	8	6	-	-	-	-
17°	41	-	-	-	-	38	8	10	13	7	3	1	1	1
18°	49	-	-	-	-	49	12	10	12	15	-	-	-	-
19°	22	-	-	-	-	22	3	10	9	-	-	-	-	-
20°	25	-	-	-	-	25	6	9	9	1	-	-	-	-
21°	27	-	-	-	-	27	6	10	11	-	-	-	-	-

(\*) La información se presenta exclusivamente para las secciones a las que concurren alumnos de 3 años y más, puesto que el instrumento de recolección no releva el turno de la sección para los alumnos menores de 3 años. La suma de los totales de los tres turnos (cuadros 12, 13 y 14) no incluye las 157 secciones presentadas en la categoría no disponible del cuadro 6.

(\*\*) Al momento del relevamiento no existen secciones múltiples declaradas en estas dependencias funcionales.

**Cuadro 14. TURNO DOBLE (\*). Secciones por dependencia funcional, tipo de sección y sala según distrito escolar.**

D.E.	Dependencia Funcional													
	Total Secciones T.D.	Directa de la Secretaría de Educación				Dirección del Area de Educación Inicial					Dirección de Educación Superior			
		Total	Tipo de Sección (**)			Total	Tipo de Sección			Múltiple	Total	Tipo de Sección (**)		
			Independiente				Independiente					Independiente		
			Sala				Sala					Sala		
		3	4	5		3	4	5			3	4	5	
TOTAL	399	7	2	2	3	382	76	125	166	15	10	3	4	3
1º	20	-	-	-	-	20	3	7	10	-	-	-	-	-
2º	3	-	-	-	-	3	1	1	1	-	-	-	-	-
3º	12	-	-	-	-	12	3	4	5	-	-	-	-	-
4º	22	-	-	-	-	22	4	8	10	-	-	-	-	-
5º	44	-	-	-	-	44	12	15	17	-	-	-	-	-
6º	29	7	2	2	3	22	6	9	7	-	-	-	-	-
7º	15	-	-	-	-	15	3	5	7	-	-	-	-	-
8º	24	-	-	-	-	24	7	8	9	-	-	-	-	-
9º	21	-	-	-	-	11	1	4	6	-	10	3	4	3
10º	34	-	-	-	-	34	6	11	16	1	-	-	-	-
11º	13	-	-	-	-	13	1	2	6	4	-	-	-	-
12º	13	-	-	-	-	13	4	4	5	-	-	-	-	-
13º	11	-	-	-	-	11	1	4	6	-	-	-	-	-
14º	12	-	-	-	-	12	3	3	5	1	-	-	-	-
15º	8	-	-	-	-	8	1	1	6	-	-	-	-	-
16º	18	-	-	-	-	18	2	4	6	6	-	-	-	-
17º	8	-	-	-	-	8	1	1	4	2	-	-	-	-
18º	2	-	-	-	-	2			1	1	-	-	-	-
19º	43	-	-	-	-	43	9	17	17	-	-	-	-	-
20º	14	-	-	-	-	14		5	9	-	-	-	-	-
21º	33	-	-	-	-	33	8	12	13	-	-	-	-	-

(\*) La información se presenta exclusivamente para las secciones a las que concurren alumnos de 3 años y más, puesto que el instrumento de recolección no releva el turno de la sección para los alumnos menores de 3 años. La suma de los totales de los tres turnos (cuadros 12, 13 y 14) no incluye las 157 secciones presentadas en la categoría no disponible del cuadro 6.

(\*\*) Al momento del relevamiento no existen secciones múltiples declaradas en estas dependencias funcionales.

**Cuadro 15. Secciones por dependencia funcional y tipo de establecimiento según distrito escolar.**

D.E	Dependencia Funcional											
	Total Secciones	Directa de la Secretaría de Educación		Dirección del Area de Educación Inicial						Dirección de Educación Superior		
		Total	Tipo de Establecimiento	Total	Tipo de Establecimiento					Total	Tipo de Establecimiento	
			Jardines de Infantes Comunes		Jardines de Infantes Comunes	Jardines de Infantes Nucleados	Jardines de Infantes Integrales	Escuelas Infantiles	Jardines Maternales		Otros Institutos Superiores	Escuelas Normales Superiores
<b>TOTAL</b>	<b>2,074</b>	<b>19</b>	<b>19</b>	<b>1,952</b>	<b>419</b>	<b>1,142</b>	<b>150</b>	<b>201</b>	<b>40</b>	<b>103</b>	<b>22</b>	<b>81</b>
1°	116	-	-	90	29	43	6	12	-	26	-	26
2°	104	-	-	94	8	74	-	12	-	10	-	10
3°	66	-	-	66	9	57	-	-	-	-	-	-
4°	79	-	-	71	12	40	8	-	11	8	-	8
5°	132	-	-	120	18	42	15	45	-	12	-	12
6°	135	19	19	107	22	40	15	19	11	9	-	9
7°	125	-	-	125	40	66	8	11	-	-	-	-
8°	125	-	-	115	27	62	20	6	-	10	-	10
9°	123	-	-	107	49	53	5	-	-	16	16	-
10°	129	-	-	123	25	71	14	13	-	6	-	6
11°	79	-	-	79	21	46	6	6	-	-	-	-
12°	100	-	-	100	30	51	12	-	7	-	-	-
13°	71	-	-	71	18	47	6	-	-	-	-	-
14°	82	-	-	82	0	63	-	8	11	-	-	-
15°	79	-	-	79	20	54	-	5	-	-	-	-
16°	77	-	-	77	6	62	9	-	-	-	-	-
17°	92	-	-	86	8	78	-	-	-	6	6	-
18°	103	-	-	103	40	59	-	4	-	-	-	-
19°	94	-	-	94	17	34	7	36	-	-	-	-
20°	64	-	-	64	0	56	8	-	-	-	-	-
21°	99	-	-	99	20	44	11	24	-	-	-	-



*Alumnos*

**Cuadro 16. Alumnos por turno y sexo según distrito escolar.**

D.E.	Turno (*)									
	Total	Varones	Mañana		Tarde		Doble		No Disponible	
			Total	Varones	Total	Varones	Total	Varones	Total	Varones
<b>TOTAL</b>	<b>43,687</b>	<b>22,328</b>	<b>16,352</b>	<b>8,416</b>	<b>16,272</b>	<b>8,275</b>	<b>9,371</b>	<b>4,763</b>	<b>1,692</b>	<b>874</b>
1°	2,579	1,324	907	460	1,066	589	537	239	69	36
2°	2,093	1,059	989	475	962	522	73	30	69	32
3°	1,517	751	606	320	591	282	320	149	-	-
4°	1,734	865	538	280	532	267	564	286	100	32
5°	2,709	1,361	732	367	733	357	994	517	250	120
6°	2,976	1,520	967	463	940	486	791	423	278	148
7°	2,473	1,294	1,020	537	1,033	538	351	177	69	42
8°	2,698	1,353	1,060	551	994	473	561	289	83	40
9°	2,578	1,336	1,007	545	1,017	509	479	242	75	40
10°	2,535	1,327	869	460	871	434	682	367	113	66
11°	1,677	900	658	380	682	363	258	121	79	36
12°	2,080	1,052	871	441	846	432	290	142	73	37
13°	1,643	813	682	349	697	334	264	130	-	-
14°	1,450	749	559	285	498	255	267	143	126	66
15°	1,496	786	640	356	630	313	158	81	68	36
16°	1,612	845	597	315	584	308	426	221	5	1
17°	1,978	981	918	463	871	426	189	92	-	-
18°	2,042	1,047	984	505	951	479	46	27	61	36
19°	2,087	1,087	515	267	518	266	987	516	67	38
20°	1,488	736	565	271	580	296	343	169	-	-
21°	2,242	1,142	668	326	676	346	791	402	107	68

(\*) La información discriminada por turno corresponde a las secciones con alumnos de 3 años y más, puesto que el instrumento de recolección no releva el turno de la sección para los menores de 3 años. Estos últimos se han incluido en la categoría "no disponible".

**Cuadro 17. Alumnos por grupo de edad, sala y sexo según distrito escolar.**

D.E.	Grupo de Edad									
	Total	Varones	Menos de 3 años		3 años y más					
					Sala (*)					
					3		4		5	
			Total	Varones	Total	Varones	Total	Varones	Total	Varones
<b>TOTAL</b>	<b>43,687</b>	<b>22,328</b>	<b>1,692</b>	<b>874</b>	<b>8,877</b>	<b>4,497</b>	<b>15,134</b>	<b>7,772</b>	<b>17,984</b>	<b>9,185</b>
1°	2,579	1,324	69	36	510	270	895	488	1,105	530
2°	2,093	1,059	69	32	438	216	751	388	835	423
3°	1,517	751	-	-	220	113	587	287	710	351
4°	1,734	865	100	32	284	141	628	323	722	369
5°	2,709	1,361	250	120	465	222	952	488	1,042	531
6°	2,976	1,520	278	148	616	313	994	504	1,088	555
7°	2,473	1,294	69	42	490	226	913	488	1,001	538
8°	2,698	1,353	83	40	704	336	878	438	1,033	539
9°	2,578	1,336	75	40	553	289	934	494	1,016	513
10°	2,535	1,327	113	66	604	316	799	396	1,019	549
11°	1,677	900	79	36	286	166	582	320	730	378
12°	2,080	1,052	73	37	530	268	664	338	813	409
13°	1,643	813	-	-	127	54	694	349	822	410
14°	1,450	749	126	66	292	145	447	233	585	305
15°	1,496	786	68	36	383	200	469	236	576	314
16°	1,612	845	5	1	369	197	567	288	671	359
17°	1,978	981	-	-	420	211	676	343	882	427
18°	2,042	1,047	61	36	583	307	646	312	752	392
19°	2,087	1,087	67	38	325	155	744	401	951	493
20°	1,488	736	-	-	216	116	561	271	711	349
21°	2,242	1,142	107	68	462	236	753	387	920	451

(\*) En cada una de las salas se incluyen los distintos grupos escolares de alumnos que conforman secciones múltiples y que se hayan relevados por edad.

**Cuadro 18. Alumnos por grupo de edad, tipo de sección y sala según distrito escolar.**

D.E.	Grupo de Edad							
	Total Alumnos	Menos de 3 Años	3 Años y Más					
			Total	Tipo de Sección				
		Independiente						
		Total		Sala				
3	4	5						
TOTAL	43,687	1,692	41,995	39,592	8,243	13,983	17,366	2,403
1°	2,579	69	2,510	2,465	487	873	1,105	45
2°	2,093	69	2,024	2,024	438	751	835	-
3°	1,517	-	1,517	1,431	203	518	710	86
4°	1,734	100	1,634	1,634	284	628	722	-
5°	2,709	250	2,459	2,411	447	922	1,042	48
6°	2,976	278	2,698	2,698	616	994	1,088	-
7°	2,473	69	2,404	2,381	486	894	1,001	23
8°	2,698	83	2,615	2,615	704	878	1,033	-
9°	2,578	75	2,503	2,402	523	871	1,008	101
10°	2,535	113	2,422	2,357	580	769	1,008	65
11°	1,677	79	1,598	1,323	222	423	678	275
12°	2,080	73	2,007	2,007	530	664	813	-
13°	1,643	-	1,643	1,527	100	642	785	116
14°	1,450	126	1,324	1,230	257	398	575	94
15°	1,496	68	1,428	1,175	322	341	512	253
16°	1,612	5	1,607	1,211	278	398	535	396
17°	1,978	-	1,978	1,631	349	536	746	347
18°	2,042	61	1,981	1,472	418	454	600	509
19°	2,087	67	2,020	2,020	325	744	951	-
20°	1,488	-	1,488	1,443	212	532	699	45
21°	2,242	107	2,135	2,135	462	753	920	-

(\*) Corresponde a los grupos de edad de menos de 3 años para los cuales la información de la matrícula discriminada por tipo de sección no ha sido relevada.

**Cuadro 19. Alumnos por tipo de jornada de la unidad educativa, grupo de edad y turno según distrito escolar.**

D.E.	Tipo de Jornada de la Unidad Educativa														
	Total Alumnos	Simple				Completa			Ambas						No Disponible (*)
		Total	Grupo de Edad			Total	Grupo de Edad		Total	Grupo de Edad					
			Menos de 3 Años	3 Años y Más			Menos de 3 Años	3 Años y Más		Menos de 3 Años	3 Años y Más				
				Turno							Turno				
				Mañana	Tarde						Mañana	Tarde	Doble		
TOTAL	43,687	21,531	36	10,763	10,732	6,849	1,200	5,649	15,002	151	5,589	5,540	3,722	305	
1°	2,579	1,813	-	828	985	380	69	311	386	-	79	81	226	-	
2°	2,093	1,951	-	989	962	142	69	73	-	-	-	-	-	-	
3°	1,517	572	-	286	286	-	-	-	945	-	320	305	320	-	
4°	1,734	469	-	244	225	207	-	207	958	-	294	307	357	100	
5°	2,709	1,315	-	656	659	1,049	250	799	345	-	76	74	195	-	
6°	2,976	1,392	-	706	686	736	195	541	765	-	261	254	250	83	
7°	2,473	1,174	-	590	584	182	-	182	1,117	69	430	449	169	-	
8°	2,698	1,824	-	949	875	617	83	534	257	-	111	119	27	-	
9°	2,578	1,441	-	720	721	400	75	325	737	-	287	296	154	-	
10°	2,535	985	-	492	493	421	113	308	1,129	-	377	378	374	-	
11°	1,677	927	36	431	460	196	43	153	554	-	227	222	105	-	
12°	2,080	1,517	-	771	746	260	-	260	230	-	100	100	30	73	
13°	1,643	731	-	366	365	148	-	148	764	-	316	332	116	-	
14°	1,450	244	-	125	119	12	-	12	1,145	77	434	379	255	49	
15°	1,496	290	-	148	142	91	68	23	1,115	-	492	488	135	-	
16°	1,612	-	-	-	-	206	-	206	1,406	5	597	584	220	-	
17°	1,978	919	-	468	451	-	-	-	1,059	-	450	420	189	-	
18°	2,042	1,729	-	882	847	86	61	25	227	-	102	104	21	-	
19°	2,087	815	-	408	407	887	67	820	385	-	107	111	167	-	
20°	1,488	512	-	250	262	197	-	197	779	-	315	318	146	-	
21°	2,242	911	-	454	457	632	107	525	699	-	214	219	266	-	

(\*) Corresponde a las unidades educativas denominadas Jardines Maternales, dado que el instrumento de recolección, al no solicitar el turno de la sección, no permite construir la jornada de la unidad educativa.

**Cuadro 20. Alumnos por tipo de jornada de la unidad educativa, grupo de edad, tipo de sección y sala según distrito escolar.**

D.E.	Tipo de Jornada de la Unidad Educativa														
	Total Alumnos	Simple							Completa						
		Total	Grupo de Edad						Total	Grupo de Edad					
			Menos de 3 Años (**)	3 Años y Más						Menos de 3 Años (**)	3 Años y Más				
				Total	Tipo de Sección			Múltiple			Total	Tipo de Sección			Múltiple
					Independiente		Sala					Independiente		Sala	
					3	4						5	3		
TOTAL	43,687	21,531	36	21,495	4,420	7,244	8,799	1,032	6,849	1,200	5,649	1,435	1,978	2,166	70
1°	2,579	1,813	-	1,813	379	628	761	45	380	69	311	82	104	125	-
2°	2,093	1,951	-	1,951	412	729	810	-	142	69	73	26	22	25	-
3°	1,517	572	-	572	81	135	270	86	-	-	-	-	-	-	-
4°	1,734	469	-	469	145	157	167	-	207	-	207	52	77	78	-
5°	2,709	1,315	-	1,315	185	504	578	48	1,049	250	799	220	270	309	-
6°	2,976	1,392	-	1,392	324	533	535	-	736	195	541	160	198	183	-
7°	2,473	1,174	-	1,174	242	463	469	-	182	-	182	44	68	70	-
8°	2,698	1,824	-	1,824	475	628	721	-	617	83	534	162	177	195	-
9°	2,578	1,441	-	1,441	343	533	565	-	400	75	325	84	133	108	-
10°	2,535	985	-	985	275	314	396	-	421	113	308	58	98	152	-
11°	1,677	927	36	891	177	228	354	132	196	43	153	23	47	61	22
12°	2,080	1,517	-	1,517	387	495	635	-	260	-	260	80	89	91	-
13°	1,643	731	-	731		300	403	28	148	-	148	23	50	75	-
14°	1,450	244	-	244	36	76	116	16	12	-	12	12	-	-	-
15°	1,496	290	-	290	92	99	99	-	91	68	23	23	-	-	-
16°	1,612	-	-	-	-	-	-	-	206	-	206	41	65	77	23
17°	1,978	919	-	919	142	223	361	193	-	-	-	-	-	-	-
18°	2,042	1,729	-	1,729	355	408	482	484	86	61	25	-	-	-	25
19°	2,087	815	-	815	97	319	399	-	887	67	820	186	297	337	-
20°	1,488	512	-	512	118	163	231	-	197	-	197		98	99	-
21°	2,242	911	-	911	155	309	447	-	632	107	525	159	185	181	

(\*) Corresponde a las unidades educativas denominadas Jardines Maternales, dado que el instrumento de recolección, al no solicitar el turno de la sección, no permite construir la jornada de la unidad educativa.

(\*\*) El instrumento de recolección no permite discriminar a los alumnos menores de 3 años por tipo de sección a la que concurren. Por este motivo, la información se presenta agregada en la categoría "menos de 3 años".

**Cuadro 20. Alumnos por tipo de jornada de la unidad educativa, tipo de sección y sala según distrito escolar. (Continuación)**

Viene del cuadro anterior

D.E.		Tipo de Jornada de la Unidad Educativa							No Disponible (*)
		Ambas							
		Total	Grupo de Edad						
			Menos de 3 Años (**)	3 Años y Más					
				Total	Tipo de Sección			Múltiple	
					Independiente		Sala		
3	4	5							
TOTAL		15,002	151	14,851	2,388	4,761	6,401	1,301	305
1º		386	-	386	26	141	219	-	-
2º		-	-	-	-	-	-	-	-
3º		945	-	945	122	383	440	-	-
4º		958	-	958	87	394	477	-	100
5º		345	-	345	42	148	155	-	-
6º		765	-	765	132	263	370	-	83
7º		1,117	69	1,048	200	363	462	23	-
8º		257	-	257	67	73	117	-	-
9º		737	-	737	96	205	335	101	-
10º		1,129	-	1,129	247	357	460	65	-
11º		554	-	554	22	148	263	121	-
12º		230	-	230	63	80	87	-	73
13º		764	-	764	77	292	307	88	-
14º		1,145	77	1,068	209	322	459	78	49
15º		1,115	-	1,115	207	242	413	253	-
16º		1,406	5	1,401	237	333	458	373	-
17º		1,059	-	1,059	207	313	385	154	-
18º		227	-	227	63	46	118	-	-
19º		385	-	385	42	128	215	-	-
20º		779	-	779	94	271	369	45	-
21º		699	-	699	148	259	292	-	-

(\*) Corresponde a las unidades educativas denominadas Jardines Maternales, dado que el instrumento de recolección, al no solicitar el turno de la sección, no permite construir la jornada de la unidad educativa.

(\*\*) El instrumento de recolección no permite discriminar a los alumnos menores de 3 años por tipo de sección a la que concurren. Por este motivo, la información se presenta agregada en la categoría "menos de 3 años".

**Cuadro 21. Alumnos por dependencia funcional según distrito escolar.**

<b>D.E.</b>	<b>Dependencia Funcional</b>			
	<b>Total Alumnos</b>	<b>Directa de la Secretaría de Educación</b>	<b>Dirección del Área de Educación Inicial</b>	<b>Dirección de Educación Superior</b>
<b>TOTAL</b>	<b>43,687</b>	<b>506</b>	<b>41,065</b>	<b>2,116</b>
1°	2,579	-	1,976	603
2°	2,093	-	1,890	203
3°	1,517	-	1,517	-
4°	1,734	-	1,577	157
5°	2,709	-	2,454	255
6°	2,976	506	2,264	206
7°	2,473	-	2,473	-
8°	2,698	-	2,519	179
9°	2,578	-	2,290	288
10°	2,535	-	2,428	107
11°	1,677	-	1,677	-
12°	2,080	-	2,080	-
13°	1,643	-	1,643	-
14°	1,450	-	1,450	-
15°	1,496	-	1,496	-
16°	1,612	-	1,612	-
17°	1,978	-	1,860	118
18°	2,042	-	2,042	-
19°	2,087	-	2,087	-
20°	1,488	-	1,488	-
21°	2,242	-	2,242	-



**Cuadro 22. Alumnos por dependencia funcional, grupo de edad, tipo de sección y sala según distrito escolar.**

D.E.	Dependencia Funcional																
	Total Alumnos	Directa de la Secretaría de Educación				Dirección del Area de Educación Inicial						Dirección de Educación Superior					
		Grupo de Edad				Grupo de Edad						Grupo de Edad					
		3 Años y Más				Menos de 3(*) Años	3 Años y Más					Menos de 3(*) Años	3 Años y Más				
		Total	Tipo de Sección (**)				Total	Tipo de Sección					Múltiple	Total	Tipo de Sección (**)		
			Independiente					Independiente							Independiente		
			Sala					Sala							Sala		
			3	4	5			3	4	5	3				4	5	
TOTAL	43,687	506	107	161	238	1,617	39,448	7,559	13,134	16,352	2,403	75	2,041	577	688	776	
1°	2,579	-	-	-	-	69	1,907	337	671	854	45	-	603	150	202	251	
2°	2,093	-	-	-	-	69	1,821	377	681	763	-	-	203	61	70	72	
3°	1,517	-	-	-	-	-	1,517	203	518	710	86	-	-	-	-	-	
4°	1,734	-	-	-	-	100	1,477	227	587	663	-	-	157	57	41	59	
5°	2,709	-	-	-	-	250	2,204	369	837	950	48	-	255	78	85	92	
6°	2,976	506	107	161	238	278	1,986	460	757	769	-	-	206	49	76	81	
7°	2,473	-	-	-	-	69	2,404	486	894	1,001	23	-	-	-	-	-	
8°	2,698	-	-	-	-	83	2,436	651	826	959	-	-	179	53	52	74	
9°	2,578	-	-	-	-	-	2,290	462	778	949	101	75	213	61	93	59	
10°	2,535	-	-	-	-	113	2,315	551	731	968	65	-	107	29	38	40	
11°	1,677	-	-	-	-	79	1,598	222	423	678	275	-	-	-	-	-	
12°	2,080	-	-	-	-	73	2,007	530	664	813	-	-	-	-	-	-	
13°	1,643	-	-	-	-	-	1,643	100	642	785	116	-	-	-	-	-	
14°	1,450	-	-	-	-	126	1,324	257	398	575	94	-	-	-	-	-	
15°	1,496	-	-	-	-	68	1,428	322	341	512	253	-	-	-	-	-	
16°	1,612	-	-	-	-	5	1,607	278	398	535	396	-	-	-	-	-	
17°	1,978	-	-	-	-	-	1,860	310	505	698	347	-	118	39	31	48	
18°	2,042	-	-	-	-	61	1,981	418	454	600	509	-	-	-	-	-	
19°	2,087	-	-	-	-	67	2,020	325	744	951	-	-	-	-	-	-	
20°	1,488	-	-	-	-	-	1,488	212	532	699	45	-	-	-	-	-	
21°	2,242	-	-	-	-	107	2,135	462	753	920	-	-	-	-	-	-	

(\*)El instrumento de recolección no permite discriminar a los alumnos menores de 3 años por tipo de sección a la que concurren. Por este motivo, la información se presenta agregada en la categoría "menos de 3 años".

(\*\*) Al momento del relevamiento no existen secciones múltiples declaradas en estas dependencias funcionales.

**Cuadro 23. TURNO MAÑANA (\*). Alumnos por dependencia funcional, tipo de sección y sala según distrito escolar.**

D.E.	Dependencia Funcional													
	Total Alumnos T.M.	Directa de la Secretaría de Educación				Dirección del Area de Educación Inicial					Dirección de Educación Superior			
		Total	Tipo de Sección (**)			Total	Tipo de Sección			Múltiple	Total	Tipo de Sección (**)		
			Independiente				Independiente					Independiente		
			Sala				Sala					Sala		
		3	4	5		3	4	5		3	4	5		
TOTAL	16,352	154	26	50	78	15,298	2,763	4,867	6,798	870	900	268	298	334
1°	907	-	-	-	-	673	92	221	339	21	234	61	74	99
2°	989	-	-	-	-	866	166	316	384	-	123	31	47	45
3°	606	-	-	-	-	606	67	198	321	20	-	-	-	-
4°	538	-	-	-	-	449	65	150	234	-	89	34	21	34
5°	732	-	-	-	-	608	43	186	354	25	124	39	42	43
6°	967	154	26	50	78	705	151	286	268	-	108	32	48	28
7°	1,020	-	-	-	-	1,020	204	392	424	-	-	-	-	-
8°	1,060	-	-	-	-	948	259	270	419	-	112	36	35	41
9°	1,007	-	-	-	-	1,007	225	359	384	39	-	-	-	-
10°	869	-	-	-	-	819	165	300	330	24	50	15	15	20
11°	658	-	-	-	-	658	74	149	380	55	-	-	-	-
12°	871	-	-	-	-	871	234	252	385	-	-	-	-	-
13°	682	-	-	-	-	682	37	253	375	17	-	-	-	-
14°	559	-	-	-	-	559	90	154	294	21	-	-	-	-
15°	640	-	-	-	-	640	156	157	211	116	-	-	-	-
16°	597	-	-	-	-	597	111	144	219	123	-	-	-	-
17°	918	-	-	-	-	858	131	269	299	159	60	20	16	24
18°	984	-	-	-	-	984	191	242	323	228	-	-	-	-
19°	515	-	-	-	-	515	70	142	303	-	-	-	-	-
20°	565	-	-	-	-	565	78	213	252	22	-	-	-	-
21°	668	-	-	-	-	668	154	214	300	-	-	-	-	-

(\*) La información se presenta exclusivamente para las secciones a las que concurren alumnos de 3 años y más, puesto que el instrumento de recolección no releva el turno de la sección para los alumnos menores de 3 años. La suma de los totales de los tres turnos (cuadros 23, 24 y 25) no incluye los 1.692 alumnos presentados en la categoría no disponible del cuadro 16.

(\*\*) Al momento del relevamiento no existen secciones múltiples declaradas en estas dependencias funcionales.

**Cuadro 24. TURNO TARDE (\*). Alumnos por dependencia funcional, tipo de sección y sala según distrito escolar.**

D.E.	Dependencia Funcional													
	Total Alumnos T.T.	Directa de la Secretaría de Educación				Dirección del Area de Educación Inicial					Dirección de Educación Superior			
		Total	Tipo de Sección (**)			Total	Tipo de Sección			Múltiple	Total	Tipo de Sección (**)		
			Independiente				Independiente					Independiente		
			Sala				Sala					Sala		
	3	4	5		3	4	5		3	4	5			
TOTAL	16,272	153	27	55	71	15,191	3,099	5,330	5,532	1,230	928	248	297	383
1°	1,066	-	-	-	-	697	163	260	250	24	369	89	128	152
2°	962	-	-	-	-	882	185	343	354	-	80	30	23	27
3°	591	-	-	-	-	591	58	213	254	66	-	-	-	-
4°	532	-	-	-	-	464	65	229	170	-	68	23	20	25
5°	733	-	-	-	-	602	64	306	209	23	131	39	43	49
6°	940	153	27	55	71	689	149	249	291	-	98	17	28	53
7°	1,033	-	-	-	-	1,033	222	388	400	23	-	-	-	-
8°	994	-	-	-	-	927	230	379	318	-	67	17	17	33
9°	1,017	-	-	-	-	1,017	214	329	412	62	-	-	-	-
10°	871	-	-	-	-	814	272	211	306	25	57	14	23	20
11°	682	-	-	-	-	682	125	227	159	171	-	-	-	-
12°	846	-	-	-	-	846	216	323	307	-	-	-	-	-
13°	697	-	-	-	-	697	40	289	269	99	-	-	-	-
14°	498	-	-	-	-	498	112	170	167	49	-	-	-	-
15°	630	-	-	-	-	630	143	163	187	137	-	-	-	-
16°	584	-	-	-	-	584	126	166	167	125	-	-	-	-
17°	871	-	-	-	-	813	161	213	292	147	58	19	15	24
18°	951	-	-	-	-	951	227	212	256	256	-	-	-	-
19°	518	-	-	-	-	518	69	216	233	-	-	-	-	-
20°	580	-	-	-	-	580	134	196	227	23	-	-	-	-
21°	676	-	-	-	-	676	124	248	304	-	-	-	-	-

(\*) La información se presenta exclusivamente para las secciones a las que concurren alumnos de 3 años y más, puesto que el instrumento de recolección no releva el turno de la sección para los alumnos menores de 3 años. La suma de los totales de los tres turnos (cuadros 23, 24 y 25) no incluye los 1.692 alumnos presentados en la categoría no disponible del cuadro 16.

(\*\*) Al momento del relevamiento no existen secciones múltiples declaradas en estas dependencias funcionales.

**Cuadro 25. TURNO DOBLE (\*). Alumnos por dependencia funcional, tipo de sección y sala según distrito escolar.**

D.E.	Dependencia Funcional													
	Total Alumnos T.D.	Directa de la Secretaría de Educación				Dirección del Area de Educación Inicial					Dirección de Educación Superior			
		Total	Tipo de Sección (**)			Total	Tipo de Sección			Múltiple	Total	Tipo de Sección (**)		
			Independiente				Independiente					Independiente		
			Sala				Sala					Sala		
		3	4	5		3	4	5			3	4	5	
TOTAL	9,371	199	54	56	89	8,959	1,697	2,937	4,022	303	213	61	93	59
1°	537	-	-	-	-	537	82	190	265	-	-	-	-	-
2°	73	-	-	-	-	73	26	22	25	-	-	-	-	-
3°	320	-	-	-	-	320	78	107	135	-	-	-	-	-
4°	564	-	-	-	-	564	97	208	259	-	-	-	-	-
5°	994	-	-	-	-	994	262	345	387	-	-	-	-	-
6°	791	199	54	56	89	592	160	222	210	-	-	-	-	-
7°	351	-	-	-	-	351	60	114	177	-	-	-	-	-
8°	561	-	-	-	-	561	162	177	222	-	-	-	-	-
9°	479	-	-	-	-	266	23	90	153	-	213	61	93	59
10°	682	-	-	-	-	682	114	220	332	16	-	-	-	-
11°	258	-	-	-	-	258	23	47	139	49	-	-	-	-
12°	290	-	-	-	-	290	80	89	121	-	-	-	-	-
13°	264	-	-	-	-	264	23	100	141	-	-	-	-	-
14°	267	-	-	-	-	267	55	74	114	24	-	-	-	-
15°	158	-	-	-	-	158	23	21	114	-	-	-	-	-
16°	426	-	-	-	-	426	41	88	149	148	-	-	-	-
17°	189	-	-	-	-	189	18	23	107	41	-	-	-	-
18°	46	-	-	-	-	46	-	-	21	25	-	-	-	-
19°	987	-	-	-	-	987	186	386	415	-	-	-	-	-
20°	343	-	-	-	-	343	-	123	220	-	-	-	-	-
21°	791	-	-	-	-	791	184	291	316	-	-	-	-	-

(\*) La información se presenta exclusivamente para las secciones a las que concurren alumnos de 3 años y más, puesto que el instrumento de recolección no releva el turno de la sección para los alumnos menores de 3 años. La suma de los totales de los tres turnos (cuadros 23, 24 y 25) no incluye los 1.692 alumnos presentados en la categoría no disponible del cuadro 16.

(\*\*) Al momento del relevamiento no existen secciones múltiples declaradas en estas dependencias funcionales.

**Cuadro 26. Alumnos por dependencia funcional y tipo de establecimiento según distrito escolar.**

D.E	Dependencia Funcional											
	Total Alumnos	Directa de la Secretaría de Educación		Dirección del Área de Educación Inicial						Dirección de Educación Superior		
		Total	Tipo de Establecimiento	Total	Tipo de Establecimiento					Total	Tipo de Establecimiento	
			Jardines de Infantes Comunes		Jardines de Infantes Comunes	Jardines de Infantes Nucleados	Jardines de Infantes Integrales	Escuelas Infantiles	Jardines Maternales		Otros Institutos Superiores	Escuelas Normales Superiores
<b>TOTAL</b>	<b>43,687</b>	<b>506</b>	<b>506</b>	<b>41,065</b>	<b>9,406</b>	<b>24,540</b>	<b>3,499</b>	<b>3,303</b>	<b>317</b>	<b>2,116</b>	<b>406</b>	<b>1,710</b>
1°	2,579	-	-	1,976	610	986	143	237	-	603	-	603
2°	2,093	-	-	1,890	172	1,576	-	142	-	203	-	203
3°	1,517	-	-	1,517	248	1,269	-	-	-	-	-	-
4°	1,734	-	-	1,577	312	958	207	-	100	157	-	157
5°	2,709	-	-	2,454	419	986	357	692	-	255	-	255
6°	2,976	506	506	2,264	509	936	363	373	83	206	-	206
7°	2,473	-	-	2,473	848	1,342	182	101	-	-	-	-
8°	2,698	-	-	2,519	566	1,336	438	179	-	179	-	179
9°	2,578	-	-	2,290	1,060	1,118	112	-	-	288	288	-
10°	2,535	-	-	2,428	544	1,463	273	148	-	107	-	107
11°	1,677	-	-	1,677	463	1,018	131	65	-	-	-	-
12°	2,080	-	-	2,080	665	1,082	260	-	73	-	-	-
13°	1,643	-	-	1,643	423	1,072	148	-	-	-	-	-
14°	1,450	-	-	1,450	-	1,237	-	152	61	-	-	-
15°	1,496	-	-	1,496	451	954	-	91	-	-	-	-
16°	1,612	-	-	1,612	128	1,278	206	-	-	-	-	-
17°	1,978	-	-	1,860	167	1,693	-	-	-	118	118	-
18°	2,042	-	-	2,042	872	1,084	-	86	-	-	-	-
19°	2,087	-	-	2,087	450	750	204	683	-	-	-	-
20°	1,488	-	-	1,488	-	1,291	197	-	-	-	-	-
21°	2,242	-	-	2,242	499	1,111	278	354	-	-	-	-

**Cuadro 27. Alumnos extranjeros por país de origen según distrito escolar.**

<b>D.E.</b>	<b>País de Origen</b>							
	<b>Total Alumnos Extranjeros</b>	<b>Bolivia</b>	<b>Brasil</b>	<b>Chile</b>	<b>Paraguay</b>	<b>Perú</b>	<b>Uruguay</b>	<b>Otros</b>
<b>TOTAL</b>	<b>1,455</b>	<b>537</b>	<b>45</b>	<b>23</b>	<b>194</b>	<b>292</b>	<b>98</b>	<b>266</b>
1º	112	11	1	3	13	44	10	30
2º	90	11	5	1	12	34	8	19
3º	52	6	4	2	8	20	4	8
4º	42	6	1	1	12	18	3	1
5º	73	17	2	1	29	18	3	3
6º	77	18	2	1	5	26	10	15
7º	81	19	2	0	10	10	7	33
8º	90	39	4	0	6	15	7	19
9º	57	6	1	5	6	12	10	17
10º	41	1	2	1	4	9	5	19
11º	117	70	5	1	13	15	2	11
12º	102	48	2	1	7	14	3	27
13º	73	46	1	0	15	4	2	5
14º	27	1	2	2	3	8	3	8
15º	26	3	0	0	4	9	1	9
16º	28	0	6	2	2	6	4	8
17º	27	6	0	1	3	4	1	12
18º	37	14	2	0	1	3	3	14
19º	159	120	2	0	15	20	1	1
20º	48	29	0	0	8	2	7	2
21º	96	66	1	1	18	1	4	5

**Cuadro 28. Alumnos extranjeros por dependencia funcional y país de origen según distrito escolar.**

Continúa...

D.E.	Dependencia Funcional																
	Total Alumnos Extranjeros	Directa de la Secretaría de Educación								Dirección del Area de Educación Inicial							
		Total	País de Origen							Total	País de Origen						
			Bolivia	Brasil	Chile	Paraguay	Perú	Uruguay	Otros		Bolivia	Brasil	Chile	Paraguay	Perú	Uruguay	Otros
<b>TOTAL</b>	<b>1,455</b>	<b>9</b>	<b>2</b>	<b>1</b>	<b>0</b>	<b>0</b>	<b>0</b>	<b>1</b>	<b>5</b>	<b>1,414</b>	<b>534</b>	<b>44</b>	<b>22</b>	<b>191</b>	<b>285</b>	<b>91</b>	<b>247</b>
1°	112	-	-	-	-	-	-	-	-	104	11	1	2	12	43	8	27
2°	90	-	-	-	-	-	-	-	-	86	11	5	1	11	34	7	17
3°	52	-	-	-	-	-	-	-	-	52	6	4	2	8	20	4	8
4°	42	-	-	-	-	-	-	-	-	38	5	1	1	12	16	3	-
5°	73	-	-	-	-	-	-	-	-	72	17	2	1	29	18	2	3
6°	77	9	2	1	0	0	0	1	5	68	16	1	1	5	26	9	10
7°	81	-	-	-	-	-	-	-	-	81	19	2	0	10	10	7	33
8°	90	-	-	-	-	-	-	-	-	87	39	4	0	6	13	7	18
9°	57	-	-	-	-	-	-	-	-	47	6	1	5	6	10	8	11
10°	41	-	-	-	-	-	-	-	-	39	1	2	1	3	9	5	18
11°	117	-	-	-	-	-	-	-	-	117	70	5	1	13	15	2	11
12°	102	-	-	-	-	-	-	-	-	102	48	2	1	7	14	3	27
13°	73	-	-	-	-	-	-	-	-	73	46	1	0	15	4	2	5
14°	27	-	-	-	-	-	-	-	-	27	1	2	2	3	8	3	8
15°	26	-	-	-	-	-	-	-	-	26	3	0	0	4	9	1	9
16°	28	-	-	-	-	-	-	-	-	28	0	6	2	2	6	4	8
17°	27	-	-	-	-	-	-	-	-	27	6	0	1	3	4	1	12
18°	37	-	-	-	-	-	-	-	-	37	14	2	0	1	3	3	14
19°	159	-	-	-	-	-	-	-	-	159	120	2	0	15	20	1	1
20°	48	-	-	-	-	-	-	-	-	48	29	0	0	8	2	7	2
21°	96	-	-	-	-	-	-	-	-	96	66	1	1	18	1	4	5

**Cuadro 28. Alumnos extranjeros por dependencia funcional y país de origen según distrito escolar. (Continuación)**

Viene del cuadro anterior

D.E.	Dependencia Funcional						
	Dirección de Educación Superior						
	País de Origen						
	Total	Bolivia	Chile	Paraguay	Perú	Uruguay	Otros
<b>TOTAL</b>	<b>32</b>	<b>1</b>	<b>1</b>	<b>3</b>	<b>7</b>	<b>6</b>	<b>14</b>
1°	8	0	1	1	1	2	3
2°	4	0	0	1	0	1	2
3°	-	-	-	-	-	-	-
4°	4	1	0	0	2	0	1
5°	1	0	0	0	0	1	0
6°	-	-	-	-	-	-	-
7°	-	-	-	-	-	-	-
8°	3	0	0	0	2	0	1
9°	10	0	0	0	2	2	6
10°	2	0	0	1	0	0	1
11°	-	-	-	-	-	-	-
12°	-	-	-	-	-	-	-
13°	-	-	-	-	-	-	-
14°	-	-	-	-	-	-	-
15°	-	-	-	-	-	-	-
16°	-	-	-	-	-	-	-
17°	-	-	-	-	-	-	-
18°	-	-	-	-	-	-	-
19°	-	-	-	-	-	-	-
20°	-	-	-	-	-	-	-
21°	-	-	-	-	-	-	-



**Cuadro 29. Alumnos integrados a la educación común por tipo de problemática atendida según distrito escolar.**

D.E.	Total Alumnos Integrados	Tipo de Problemática Atendida (*)				
		Mental		Física		
		Leve	Moderada	Sensorial	Orgánico Funcional	
				Ciegos y Amblíopes	Sordos e Hipoacúsicos	
<b>TOTAL</b>	<b>119</b>	<b>14</b>	<b>86</b>	<b>12</b>	<b>4</b>	<b>3</b>
1º	3	0	0	3	0	0
2º	-	-	-	-	-	-
3º	-	-	-	-	-	-
4º	-	-	-	-	-	-
5º	31	0	31	0	0	0
6º	-	-	-	-	-	-
7º	-	-	-	-	-	-
8º	10	1	0	9	0	0
9º	20	10	10	0	0	0
10º	-	-	-	-	-	-
11º	-	-	-	-	-	-
12º	-	-	-	-	-	-
13º	-	-	-	-	-	-
14º	-	-	-	-	-	-
15º	-	-	-	-	-	-
16º	14	0	13	0	1	0
17º	2	0	2	0	0	0
18º	38	3	29	0	3	3
19º	1	0	1	0	0	0
20º	-	-	-	-	-	-
21º	-	-	-	-	-	-

(\*) Al momento del relevamiento no existen alumnos declarados con otros tipos de problemática.

**Cuadro 30. Alumnos por edad y sexo según distrito escolar.**

D.E.	Edad															
	Total	Varones	Menos de 1 Año		1		2		3		4		5		6	
			Total	Varones	Total	Varones	Total	Varones	Total	Varones	Total	Varones	Total	Varones	Total	Varones
<b>TOTAL</b>	<b>43,687</b>	<b>22,328</b>	<b>371</b>	<b>184</b>	<b>510</b>	<b>259</b>	<b>811</b>	<b>431</b>	<b>8,866</b>	<b>4,498</b>	<b>15,139</b>	<b>7,780</b>	<b>17,969</b>	<b>9,163</b>	<b>21</b>	<b>13</b>
1°	2,579	1,324	6	4	21	11	42	21	510	270	895	488	1,101	529	4	1
2°	2,093	1,059	19	9	22	10	28	13	438	216	751	388	835	423	-	-
3°	1,517	751	-	-	-	-	-	-	220	113	587	287	709	351	1	0
4°	1,734	865	30	10	36	7	34	15	284	141	631	323	718	369	1	0
5°	2,709	1,361	61	33	54	21	135	66	465	222	952	488	1,042	531	-	-
6°	2,976	1,520	72	34	94	52	112	62	617	314	992	509	1,087	547	2	2
7°	2,473	1,294	14	7	17	7	38	28	490	226	913	488	1,001	538	-	-
8°	2,698	1,353	25	10	25	13	33	17	704	336	878	438	1,033	539	-	-
9°	2,578	1,336	12	9	17	9	46	22	551	289	936	494	1,015	513	1	0
10°	2,535	1,327	24	14	44	22	45	30	604	316	799	396	1,018	548	1	1
11°	1,677	900	10	2	13	6	56	28	286	166	582	320	730	378	-	-
12°	2,080	1,052	13	5	26	15	34	17	530	268	664	338	813	409	-	-
13°	1,643	813	-	-	-	-	-	-	117	54	692	349	834	410	-	-
14°	1,450	749	25	11	48	29	53	26	292	145	447	233	585	305	-	-
15°	1,496	786	15	9	21	14	32	13	383	200	473	238	568	308	4	4
16°	1,612	845	-	-	-	-	5	1	369	197	567	288	669	358	2	1
17°	1,978	981	-	-	-	-	-	-	420	211	676	343	877	423	5	4
18°	2,042	1,047	15	10	20	13	26	13	583	307	646	312	752	392	-	-
19°	2,087	1,087	10	3	30	14	27	21	325	155	744	401	951	493	-	-
20°	1,488	736	-	-	-	-	-	-	216	116	561	274	711	346	-	-
21°	2,242	1,142	20	14	22	16	65	38	462	236	753	385	920	453	-	-

**Cuadro 31. Alumnos por dependencia funcional y edad según distrito escolar.**

D.E.	Dependencia Funcional																				
	Total Alumnos	Directa de la Secretaría de Educación				Dirección del Area de Educación Inicial								Dirección de Educación Superior							
		Total	Edad (*)			Total	Edad						Total	Edad							
			3	4	5		Menos de 1 Año	1	2	3	4	5		6	Menos de 1 Año	1	2	3	4	5	6
TOTAL	43,687	506	103	163	240	41,065	359	493	765	8,181	14,292	16,955	20	2,116	12	17	46	582	684	774	1
1°	2,579	-	-	-	-	1,976	6	21	42	360	693	851	3	603	-	-	-	150	202	250	1
2°	2,093	-	-	-	-	1,890	19	22	28	377	681	763	-	203	-	-	-	61	70	72	-
3°	1,517	-	-	-	-	1,517	-	-	-	220	587	709	1	-	-	-	-	-	-	-	-
4°	1,734	-	-	-	-	1,577	30	36	34	227	590	659	1	157	-	-	-	57	41	59	-
5°	2,709	-	-	-	-	2,454	61	54	135	387	867	950	-	255	-	-	-	78	85	92	-
6°	2,976	506	103	163	240	2,264	72	94	112	460	757	767	2	206	-	-	-	54	72	80	-
7°	2,473	-	-	-	-	2,473	14	17	38	490	913	1,001	-	-	-	-	-	-	-	-	-
8°	2,698	-	-	-	-	2,519	25	25	33	651	826	959	-	179	-	-	-	53	52	74	-
9°	2,578	-	-	-	-	2,290	-	-	-	490	843	956	1	288	12	17	46	61	93	59	-
10°	2,535	-	-	-	-	2,428	24	44	45	575	761	978	1	107	-	-	-	29	38	40	-
11°	1,677	-	-	-	-	1,677	10	13	56	286	582	730	-	-	-	-	-	-	-	-	-
12°	2,080	-	-	-	-	2,080	13	26	34	530	664	813	-	-	-	-	-	-	-	-	-
13°	1,643	-	-	-	-	1,643	-	-	-	117	692	834	-	-	-	-	-	-	-	-	-
14°	1,450	-	-	-	-	1,450	25	48	53	292	447	585	-	-	-	-	-	-	-	-	-
15°	1,496	-	-	-	-	1,496	15	21	32	383	473	568	4	-	-	-	-	-	-	-	-
16°	1,612	-	-	-	-	1,612	-	-	5	369	567	669	2	-	-	-	-	-	-	-	-
17°	1,978	-	-	-	-	1,860	-	-	-	381	645	829	5	118	-	-	-	39	31	48	-
18°	2,042	-	-	-	-	2,042	15	20	26	583	646	752	-	-	-	-	-	-	-	-	-
19°	2,087	-	-	-	-	2,087	10	30	27	325	744	951	-	-	-	-	-	-	-	-	-
20°	1,488	-	-	-	-	1,488	-	-	-	216	561	711	-	-	-	-	-	-	-	-	-
21°	2,242	-	-	-	-	2,242	20	22	65	462	753	920	-	-	-	-	-	-	-	-	-

(\*) Al momento del relevamiento no existen alumnos de otras edades declaradas en esta dependencia funcional.

**Cuadro 32. Alumnos por tipo de jornada de la unidad educativa y edad según distrito escolar.**

Continúa...

D.E.	Tipo de Jornada de la Unidad Educativa (*)														
	Total Alumnos	Simple (**)							Completa						
		Total	Edad					Total	Edad						
			2	3	4	5	6		Menos de 1 Año	1	2	3	4	5	6
<b>TOTAL</b>	<b>43,687</b>	<b>21,531</b>	<b>36</b>	<b>4,697</b>	<b>7,741</b>	<b>9,048</b>	<b>9</b>	<b>6,849</b>	<b>263</b>	<b>353</b>	<b>584</b>	<b>1,480</b>	<b>2,003</b>	<b>2,165</b>	<b>1</b>
1°	2,579	1,813	-	402	650	760	1	380	6	21	42	82	104	125	-
2°	2,093	1,951	-	412	729	810	-	142	19	22	28	26	22	25	-
3°	1,517	572	-	98	204	270	-	-	-	-	-	-	-	-	-
4°	1,734	469	-	145	157	167	-	207	-	-	-	52	77	78	-
5°	2,709	1,315	-	203	534	578	-	1,049	61	54	135	220	270	309	-
6°	2,976	1,392	-	329	529	532	2	736	46	64	85	160	198	183	-
7°	2,473	1,174	-	242	463	469	-	182	-	-	-	44	68	70	-
8°	2,698	1,824	-	475	628	721	-	617	25	25	33	162	177	195	-
9°	2,578	1,441	-	343	533	564	1	400	12	17	46	84	133	108	-
10°	2,535	985	-	275	314	396	-	421	24	44	45	58	98	152	-
11°	1,677	927	36	199	323	369	-	196	10	13	20	39	53	61	-
12°	2,080	1,517	-	387	495	635	-	260	-	-	-	80	89	91	-
13°	1,643	731	-	-	320	411	-	148	-	-	-	23	50	75	-
14°	1,450	244	-	43	85	116	-	12	-	-	-	12	-	-	-
15°	1,496	290	-	92	99	97	2	91	15	21	32	23	-	-	-
16°	1,612	-	-	-	-	-	-	206	-	-	-	52	77	76	1
17°	1,978	919	-	180	294	442	3	-	-	-	-	-	-	-	-
18°	2,042	1,729	-	502	593	634	-	86	15	20	26	18	7	-	-
19°	2,087	815	-	97	319	399	-	887	10	30	27	186	297	337	-
20°	1,488	512	-	118	163	231	-	197	-	-	-	-	98	99	-
21°	2,242	911	-	155	309	447	-	632	20	22	65	159	185	181	-

(\*) La información discriminada por jornada corresponde a las secciones con alumnos de 3 años y más y a aquellas cuyos alumnos concurren a los Jardines Maternales que funcionan en unidades educativas con población de 3 años y más. Dentro de la categoría "no disponible" se incluye la información de aquellas unidades educativas denominadas Jardines Maternales, dado que el instrumento de recolección, al no solicitar el turno de la sección, no permite construir la jornada de la unidad educativa.

(\*\*) Corresponde a las unidades educativas denominadas Jardines Maternales, dado que el instrumento de recolección, al no solicitar el turno de la sección, no permite construir la jornada de la unidad educativa.

(\*\*\*) Al momento del relevamiento no existen alumnos de otras edades declarados en unidades educativas de jornada simple.

**Cuadro 32. Alumnos por tipo de jornada de la unidad educativa y edad según distrito escolar. (Continuación)**

Viene del cuadro anterior

D.E.		Tipo de Jornada de la Unidad Educativa (*)								
		Ambas								No Disponible (**)
		Total	Edad							
Menos de 1 Año	1		2	3	4	5	6			
TOTAL		15,002	39	40	72	2,689	5,395	6,756	11	305
1°		386	-	-	-	26	141	216	3	-
2°		-	-	-	-	-	-	-	-	-
3°		945	-	-	-	122	383	439	1	-
4°		958	-	-	-	87	397	473	1	100
5°		345	-	-	-	42	148	155	-	-
6°		765	-	-	-	128	265	372	-	83
7°		1,117	14	17	38	204	382	462	-	-
8°		257	-	-	-	67	73	117	-	-
9°		737	-	-	-	124	270	343	-	-
10°		1,129	-	-	-	271	387	470	1	-
11°		554	-	-	-	48	206	300	-	-
12°		230	-	-	-	63	80	87	-	73
13°		764	-	-	-	94	322	348	-	-
14°		1,145	25	23	29	237	362	469	-	49
15°		1,115	-	-	-	268	374	471	2	-
16°		1,406	-	-	5	317	490	593	1	-
17°		1,059	-	-	-	240	382	435	2	-
18°		227	-	-	-	63	46	118	-	-
19°		385	-	-	-	42	128	215	-	-
20°		779	-	-	-	98	300	381	-	-
21°		699	-	-	-	148	259	292	-	-

(\*) La información discriminada por jornada corresponde a las secciones con alumnos de 3 años y más y a aquellas cuyos alumnos concurren a los Jardines Maternales que funcionan en unidades educativas con población de 3 años y más. Dentro de la categoría "no disponible" se incluye la información de aquellas unidades educativas denominadas Jardines Maternales, dado que el instrumento de recolección, al no solicitar el turno de la sección, no permite construir la jornada de la unidad educativa.

(\*\*) Corresponde a las unidades educativas denominadas Jardines Maternales, dado que el instrumento de recolección, al no solicitar el turno de la sección, no permite construir la jornada de la unidad educativa.

(\*\*\*) Al momento del relevamiento no existen alumnos de otras edades declarados en unidades educativas de jornada simple.

**Cuadro 33. JORNADA SIMPLE (\*). Alumnos por dependencia funcional y edad según distrito escolar.**

D.E.	Dependencia Funcional (**)												
	Total Alumnos	Dirección del Area de Educación Inicial						Dirección de Educación Superior					
		Total	Edad (***)					Total	Edad (***)				
			2	3	4	5	6		3	4	5	6	
TOTAL	21,531	19,703	36	4,176	7,150	8,333	8	1,828	521	591	715		
1°	1,813	1,210	-	252	448	510	-	603	150	202	250		
2°	1,951	1,748	-	351	659	738	-	203	61	70	72		
3°	572	572	-	98	204	270	-	-	-	-	-		
4°	469	312	-	88	116	108	-	157	57	41	59		
5°	1,315	1,060	-	125	449	486	-	255	78	85	92		
6°	1,392	1,186	-	275	457	452	2	206	54	72	80		
7°	1,174	1,174	-	242	463	469	-	-	-	-	-		
8°	1,824	1,645	-	422	576	647	-	179	53	52	74		
9°	1,441	1,441	-	343	533	564	1	-	-	-	-		
10°	985	878	-	246	276	356	-	107	29	38	40		
11°	927	927	36	199	323	369	-	-	-	-	-		
12°	1,517	1,517	-	387	495	635	-	-	-	-	-		
13°	731	731	-	-	320	411	-	-	-	-	-		
14°	244	244	-	43	85	116	-	-	-	-	-		
15°	290	290	-	92	99	97	2	-	-	-	-		
16°	-	-	-	-	-	-	-	-	-	-	-		
17°	919	801	-	141	263	394	3	118	39	31	48		
18°	1,729	1,729	-	502	593	634	-	-	-	-	-		
19°	815	815	-	97	319	399	-	-	-	-	-		
20°	512	512	-	118	163	231	-	-	-	-	-		
21°	911	911	-	155	309	447	-	-	-	-	-		

(\*) Corresponde a las unidades educativas denominados Jardines Maternales, dado que el instrumento de recolección, al no solicitar el turno de la sección, no permite construir la jornada de la unidad educativa. La suma de los totales de las tres jornadas (cuadros 33, 34 y 35) no incluye los 305 alumnos presentados en la categoría "no disponible" del cuadro 32.

(\*\*) La Dependencia Directa de la Secretaría de Educación no posee unidades educativas de jornada simple en nivel inicial.

(\*\*\*) Al momento del relevamiento no existen alumnos de otras edades declaradas en estas dependencias funcionales.

**Cuadro 34. JORNADA COMPLETA (\*). Alumnos por dependencia funcional y edad según distrito escolar.**

D.E.	Dependencia Funcional (**)															
	Total Alumnos	Dirección del Area de Educación Inicial								Dirección de Educación Superior						
		Total	Edad						Total	Edad (***)						
			Menos de 1 Año	1	2	3	4	5		6	Menos de 1 Año	1	2	3	4	5
TOTAL	6,849	6,561	251	336	538	1,419	1,910	2,106	1	288	12	17	46	61	93	59
1°	380	380	6	21	42	82	104	125	-	-	-	-	-	-	-	-
2°	142	142	19	22	28	26	22	25	-	-	-	-	-	-	-	-
3°	-	-	-	-	-	-	-	-	-	-	-	-	-	-	-	-
4°	207	207	-	-	-	52	77	78	-	-	-	-	-	-	-	-
5°	1,049	1,049	61	54	135	220	270	309	-	-	-	-	-	-	-	-
6°	736	736	46	64	85	160	198	183	-	-	-	-	-	-	-	-
7°	182	182	-	-	-	44	68	70	-	-	-	-	-	-	-	-
8°	617	617	25	25	33	162	177	195	-	-	-	-	-	-	-	-
9°	400	112	-	-	-	23	40	49	-	288	12	17	46	61	93	59
10°	421	421	24	44	45	58	98	152	-	-	-	-	-	-	-	-
11°	196	196	10	13	20	39	53	61	-	-	-	-	-	-	-	-
12°	260	260	-	-	-	80	89	91	-	-	-	-	-	-	-	-
13°	148	148	-	-	-	23	50	75	-	-	-	-	-	-	-	-
14°	12	12	-	-	-	12	-	-	-	-	-	-	-	-	-	-
15°	91	91	15	21	32	23	-	-	-	-	-	-	-	-	-	-
16°	206	206	-	-	-	52	77	76	1	-	-	-	-	-	-	-
17°	-	-	-	-	-	-	-	-	-	-	-	-	-	-	-	-
18°	86	86	15	20	26	18	7	-	-	-	-	-	-	-	-	-
19°	887	887	10	30	27	186	297	337	-	-	-	-	-	-	-	-
20°	197	197	-	-	-	-	98	99	-	-	-	-	-	-	-	-
21°	632	632	20	22	65	159	185	181	-	-	-	-	-	-	-	-

(\*) Corresponde a las unidades educativas denominados Jardines Maternales, dado que el instrumento de recolección, al no solicitar el turno de la sección, no permite construir la jornada de la unidad educativa. La suma de los totales de las tres jornadas (cuadros 33, 34 y 35) no incluye los 305 alumnos presentados en la categoría "no disponible" del cuadro 32.

(\*\*) La Dependencia Directa de la Secretaría de Educación no posee unidades educativas de jornada completa en nivel inicial.

(\*\*\*) Al momento del relevamiento no existen alumnos de otras edades declaradas en esta dependencia funcional.

**Cuadro 35. AMBAS JORNADAS (\*). Alumnos por dependencia funcional y edad según distrito escolar.**

D.E.	Dependencia Funcional (**)												
	Total Alumnos	Directa de la Secretaría de Educación				Dirección del Area de Educación Inicial							
		Total	Edad (***)			Total	Edad						
			3	4	5		Menos de 1 Año	1	2	3	4	5	6
<b>TOTAL</b>	<b>15,002</b>	<b>506</b>	<b>103</b>	<b>163</b>	<b>240</b>	<b>14,496</b>	<b>39</b>	<b>40</b>	<b>72</b>	<b>2,586</b>	<b>5,232</b>	<b>6,516</b>	<b>11</b>
1°	386	-	-	-	-	386	-	-	-	26	141	216	3
2°	-	-	-	-	-	-	-	-	-	-	-	-	-
3°	945	-	-	-	-	945	-	-	-	122	383	439	1
4°	958	-	-	-	-	958	-	-	-	87	397	473	1
5°	345	-	-	-	-	345	-	-	-	42	148	155	-
6°	765	506	103	163	240	259	-	-	-	25	102	132	-
7°	1,117	-	-	-	-	1,117	14	17	38	204	382	462	-
8°	257	-	-	-	-	257	-	-	-	67	73	117	-
9°	737	-	-	-	-	737	-	-	-	124	270	343	-
10°	1,129	-	-	-	-	1,129	-	-	-	271	387	470	1
11°	554	-	-	-	-	554	-	-	-	48	206	300	-
12°	230	-	-	-	-	230	-	-	-	63	80	87	-
13°	764	-	-	-	-	764	-	-	-	94	322	348	-
14°	1,145	-	-	-	-	1,145	25	23	29	237	362	469	-
15°	1,115	-	-	-	-	1,115	-	-	-	268	374	471	2
16°	1,406	-	-	-	-	1,406	-	-	5	317	490	593	1
17°	1,059	-	-	-	-	1,059	-	-	-	240	382	435	2
18°	227	-	-	-	-	227	-	-	-	63	46	118	-
19°	385	-	-	-	-	385	-	-	-	42	128	215	-
20°	779	-	-	-	-	779	-	-	-	98	300	381	-
21°	699	-	-	-	-	699	-	-	-	148	259	292	-

(\*) Corresponde a las unidades educativas denominados Jardines Maternales, dado que el instrumento de recolección, al no solicitar el turno de la sección, no permite construir la jornada de la unidad educativa. La suma de los totales de las tres jornadas (cuadros 33, 34 y 35) no incluye los 305 alumnos presentados en la categoría "no disponible" del cuadro 32.

(\*\*) La Dirección de Educación Superior no posee unidades educativas de ambas jornadas en nivel inicial.

(\*\*\*) Al momento del relevamiento no existen alumnos de otras edades declaradas en esta dependencia funcional.



**Cuadro 36. DIRECTA DE LA SECRETARIA DE EDUCACION. Alumnos por tipo de establecimiento y edad según distrito escolar.**

D.E.	Tipo de Establecimiento			
	Total Alumnos	Jardines de Infantes Comunes		
		Edad (*)		
		3	4	5
<b>TOTAL</b>	<b>506</b>	<b>103</b>	<b>163</b>	<b>240</b>
1°	-	-	-	-
2°	-	-	-	-
3°	-	-	-	-
4°	-	-	-	-
5°	-	-	-	-
6°	506	103	163	240
7°	-	-	-	-
8°	-	-	-	-
9°	-	-	-	-
10°	-	-	-	-
11°	-	-	-	-
12°	-	-	-	-
13°	-	-	-	-
14°	-	-	-	-
15°	-	-	-	-
16°	-	-	-	-
17°	-	-	-	-
18°	-	-	-	-
19°	-	-	-	-
20°	-	-	-	-
21°	-	-	-	-

(\*) Al momento del relevamiento no existen alumnos de otras edades declaradas en esta dependencia funcional.

**Cuadro 37. DIRECCION DEL AREA DE EDUCACION INICIAL. Alumnos por tipo de establecimiento y edad según distrito escolar.**

Continúa...

D.E.	Tipo de Establecimiento																		
	Total Alumnos	Jardines de Infantes Comunes						Jardines de Infantes Nucleados						Jardines de Infantes Integrales					
		Total	Edad (*)					Total	Edad (*)					Total	Edad (*)				
			2	3	4	5	6		2	3	4	5	6		3	4	5	6	
TOTAL	41,065	9,406	36	2,271	3,339	3,754	6	24,540	5	4,427	9,016	11,079	13	3,499	737	1,279	1,482	1	
1°	1,976	610	-	104	232	272	2	986	-	174	357	454	1	143	26	48	69	-	
2°	1,890	172	-	76	52	44	-	1,576	-	275	607	694	-	-	-	-	-	-	
3°	1,517	248	-	52	88	108	-	1,269	-	168	499	601	1	-	-	-	-	-	
4°	1,577	312	-	88	116	108	-	958	-	87	397	473	1	207	52	77	78	-	
5°	2,454	419	-	40	187	192	-	986	-	127	410	449	-	357	93	115	149	-	
6°	2,264	509	-	149	184	174	2	936	-	151	375	410	-	363	92	140	131	-	
7°	2,473	848	-	242	297	309	-	1,342	-	172	548	622	-	182	44	68	70	-	
8°	2,519	566	-	148	189	229	-	1,336	-	341	460	535	-	438	130	145	163	-	
9°	2,290	1,060	-	238	376	446	-	1,118	-	229	427	461	1	112	23	40	49	-	
10°	2,428	544	-	149	176	219	-	1,463	-	368	487	607	1	273	23	98	152	-	
11°	1,677	463	36	120	150	157	-	1,018	-	127	379	512	-	131	23	47	61	-	
12°	2,080	665	-	176	225	264	-	1,082	-	274	350	458	-	260	80	89	91	-	
13°	1,643	423	-	-	175	248	-	1,072	-	94	467	511	-	148	23	50	75	-	
14°	1,450	-	-	-	-	-	-	1,237	-	248	420	569	-	-	-	-	-	-	
15°	1,496	451	-	130	156	163	2	954	-	230	317	405	2	-	-	-	-	-	
16°	1,612	128	-	47	38	43	-	1,278	5	270	452	550	1	206	52	77	76	1	
17°	1,860	167	-	46	64	57	-	1,693	-	335	581	772	5	-	-	-	-	-	
18°	2,042	872	-	262	301	309	-	1,084	-	303	338	443	-	-	-	-	-	-	
19°	2,087	450	-	92	160	198	-	750	-	47	287	416	-	204	-	88	116	-	
20°	1,488	-	-	-	-	-	-	1,291	-	216	463	612	-	197	-	98	99	-	
21°	2,242	499	-	112	173	214	-	1,111	-	191	395	525	-	278	76	99	103	-	

(\*) Al momento del relevamiento no existen alumnos de otras edades declaradas en este tipo de establecimiento.

**Cuadro 37. DIRECCION DEL AREA DE EDUCACION INICIAL. Alumnos por tipo de establecimiento y edad según distrito escolar .(Continuación)**

Viene del cuadro anterior

D.E.	Tipo de Establecimiento											
	Escuelas Infantiles							Jardines Maternales				
	Total	Edad						Total	Edad (*)			
		Menos de 1 Año	1	2	3	4	5		Menos de 1 Año	1	2	3
<b>TOTAL</b>	<b>3,303</b>	<b>290</b>	<b>376</b>	<b>605</b>	<b>734</b>	<b>658</b>	<b>640</b>	<b>317</b>	<b>69</b>	<b>117</b>	<b>119</b>	<b>12</b>
1°	237	6	21	42	56	56	56	-	-	-	-	-
2°	142	19	22	28	26	22	25	-	-	-	-	-
3°	-	-	-	-	-	-	-	-	-	-	-	-
4°	-	-	-	-	-	-	-	100	30	36	34	-
5°	692	61	54	135	127	155	160	-	-	-	-	-
6°	373	46	64	85	68	58	52	83	26	30	27	-
7°	101	14	17	38	32	-	-	-	-	-	-	-
8°	179	25	25	33	32	32	32	-	-	-	-	-
9°	-	-	-	-	-	-	-	-	-	-	-	-
10°	148	24	44	45	35	-	-	-	-	-	-	-
11°	65	10	13	20	16	6	-	-	-	-	-	-
12°	-	-	-	-	-	-	-	73	13	26	34	-
13°	-	-	-	-	-	-	-	-	-	-	-	-
14°	152	25	23	29	32	27	16	61	-	25	24	12
15°	91	15	21	32	23	-	-	-	-	-	-	-
16°	-	-	-	-	-	-	-	-	-	-	-	-
17°	-	-	-	-	-	-	-	-	-	-	-	-
18°	86	15	20	26	18	7	-	-	-	-	-	-
19°	683	10	30	27	186	209	221	-	-	-	-	-
20°	-	-	-	-	-	-	-	-	-	-	-	-
21°	354	20	22	65	83	86	78	-	-	-	-	-

(\*) Al momento del relevamiento no existen alumnos de otras edades declaradas en este tipo de establecimiento.

**Cuadro 38. DIRECCION DE EDUCACION SUPERIOR. Alumnos por tipo de establecimiento y edad según distrito escolar**

D.E.	Tipo de Establecimiento												
	Total Alumnos	Otros Institutos Superiores							Escuelas Normales Superiores				
		Total	Edad					Total	Edad (*)				
			Menos de 1 Año	1	2	3	4		5	3	4	5	6
TOTAL	2,116	406	12	17	46	100	124	107	1,710	482	560	667	1
1°	603	-	-	-	-	-	-	-	603	150	202	250	1
2°	203	-	-	-	-	-	-	-	203	61	70	72	-
3°	-	-	-	-	-	-	-	-	-	-	-	-	-
4°	157	-	-	-	-	-	-	-	157	57	41	59	-
5°	255	-	-	-	-	-	-	-	255	78	85	92	-
6°	206	-	-	-	-	-	-	-	206	54	72	80	-
7°	-	-	-	-	-	-	-	-	-	-	-	-	-
8°	179	-	-	-	-	-	-	-	179	53	52	74	-
9°	288	288	12	17	46	61	93	59	-	-	-	-	-
10°	107	-	-	-	-	-	-	-	107	29	38	40	-
11°	-	-	-	-	-	-	-	-	-	-	-	-	-
12°	-	-	-	-	-	-	-	-	-	-	-	-	-
13°	-	-	-	-	-	-	-	-	-	-	-	-	-
14°	-	-	-	-	-	-	-	-	-	-	-	-	-
15°	-	-	-	-	-	-	-	-	-	-	-	-	-
16°	-	-	-	-	-	-	-	-	-	-	-	-	-
17°	118	118				39	31	48	-	-	-	-	-
18°	-	-	-	-	-	-	-	-	-	-	-	-	-
19°	-	-	-	-	-	-	-	-	-	-	-	-	-
20°	-	-	-	-	-	-	-	-	-	-	-	-	-
21°	-	-	-	-	-	-	-	-	-	-	-	-	-

(\*) Al momento del relevamiento no existen alumnos de otras edades declaradas en este tipo de establecimiento.

***Cargos Docentes***

**Cuadro 39. Total de cargos docentes de la planta orgánico-funcional (P.O.F.) y cargos docentes cubiertos por situación de revista según distrito escolar.**

D.E.	Total Cargos P.O.F.(*)	Cargos Cubiertos de la P.O.F.		
		Total Cargos Cubiertos	Situación de Revista	
			Titulares	Interinos
<b>TOTAL</b>	<b>4,697</b>	<b>4,686</b>	<b>3,351</b>	<b>1,335</b>
1°	255	255	212	43
2°	210	210	144	66
3°	139	139	127	12
4°	195	195	127	68
5°	339	338	167	171
6°	377	373	203	170
7°	244	244	199	45
8°	321	321	227	94
9°	285	285	220	65
10°	311	310	246	64
11°	157	157	120	37
12°	203	201	169	32
13°	145	144	135	9
14°	198	198	104	94
15°	172	172	133	39
16°	166	166	148	18
17°	165	165	147	18
18°	193	193	160	33
19°	244	242	114	128
20°	133	133	117	16
21°	245	245	132	113

(\*) Incluye los cargos cubiertos y sin cubrir de la planta orgánico-funcional.

**Cuadro 40. Total de cargos docentes de la planta orgánico-funcional (P.O.F.) y cargos docentes cubiertos por dependencia funcional y situación de revista según distrito escolar.**

D.E.	Dependencia Funcional												
	Total Cargos P.O.F. (*)	Directa de la Secretaría de Educación				Dirección del Area de Educación Inicial				Dirección de Educación Superior			
		Total	Cargos Cubiertos de la P.O.F.			Total	Cargos Cubiertos de la P.O.F.			Total	Cargos Cubiertos de la P.O.F.		
			Total	Situación de Revista			Total	Situación de Revista			Total	Situación de Revista	
				Titulares	Interinos			Titulares	Interinos			Titulares	Interinos
TOTAL	4,697	46	46	37	9	4,432	4,421	3,194	1,227	219	219	120	99
1°	255	-	-	-	-	208	208	190	18	47	47	22	25
2°	210	-	-	-	-	193	193	133	60	17	17	11	6
3°	139	-	-	-	-	139	139	127	12	-	-	-	-
4°	195	-	-	-	-	182	182	121	61	13	13	6	7
5°	339	-	-	-	-	317	316	153	163	22	22	14	8
6°	377	46	46	37	9	317	313	155	158	14	14	11	3
7°	244	-	-	-	-	244	244	199	45	-	-	-	-
8°	321	-	-	-	-	302	302	211	91	19	19	16	3
9°	285	-	-	-	-	223	223	192	31	62	62	28	34
10°	311	-	-	-	-	300	299	241	58	11	11	5	6
11°	157	-	-	-	-	157	157	120	37	-	-	-	-
12°	203	-	-	-	-	203	201	169	32	-	-	-	-
13°	145	-	-	-	-	145	144	135	9	-	-	-	-
14°	198	-	-	-	-	198	198	104	94	-	-	-	-
15°	172	-	-	-	-	172	172	133	39	-	-	-	-
16°	166	-	-	-	-	166	166	148	18	-	-	-	-
17°	165	-	-	-	-	151	151	140	11	14	14	7	7
18°	193	-	-	-	-	193	193	160	33	-	-	-	-
19°	244	-	-	-	-	244	242	114	128	-	-	-	-
20°	133	-	-	-	-	133	133	117	16	-	-	-	-
21°	245	-	-	-	-	245	245	132	113	-	-	-	-

(\*) Incluye los cargos cubiertos y sin cubrir de la planta orgánico-funcional.

**Cuadro 41. Total de cargos docentes de la planta orgánico-funcional (P.O.F.) y porcentaje de cargos cubiertos por dependencia funcional y tipo de establecimiento según distrito escolar.**

D.E.	Dependencia Funcional																	
	Total Cargos P.O.F. (*)	% Cargos Cubiertos	Directa de la Secretaría de Educación		Dirección del Area de Educación Inicial										Dirección de Educación Superior			
			Tipo de Establecimiento		Tipo de Establecimiento										Tipo de Establecimiento			
			Jardines de Infantes Comunes		Jardines de Infantes Comunes		Jardines de Infantes Nucleados		Jardines de Infantes Integrales		Escuelas Infantiles		Jardines Maternales		Otros Institutos Superiores		Normales Superiores	
			Total Cargos P.O.F.(*)	% Cargos Cubiertos	Total Cargos P.O.F.(*)	% Cargos Cubiertos	Total Cargos P.O.F.(*)	% Cargos Cubiertos	Total Cargos P.O.F.(*)	% Cargos Cubiertos	Total Cargos P.O.F.(*)	% Cargos Cubiertos	Total Cargos P.O.F.(*)	% Cargos Cubiertos	Total Cargos P.O.F.(*)	% Cargos Cubiertos	Total Cargos P.O.F.(*)	% Cargos Cubiertos
<b>TOTAL</b>	<b>4,697</b>	<b>99.8</b>	<b>46</b>	<b>100.0</b>	<b>783</b>	<b>99.9</b>	<b>2,114</b>	<b>99.9</b>	<b>618</b>	<b>99.4</b>	<b>792</b>	<b>99.7</b>	<b>125</b>	<b>98.4</b>	<b>76</b>	<b>100.0</b>	<b>143</b>	<b>100.0</b>
1°	255	100.0	-	-	56	100.0	83	100.0	26	100.0	43	100.0	-	-	-	-	47	100.0
2°	210	100.0	-	-	14	100.0	124	100.0	-	-	55	100.0	-	-	-	-	17	100.0
3°	139	100.0	-	-	30	100.0	109	100.0	-	-	-	-	-	-	-	-	-	-
4°	195	100.0	-	-	20	100.0	95	100.0	29	100.0	-	-	38	100.0	-	-	13	100.0
5°	339	99.7	-	-	30	100.0	83	100.0	60	100.0	144	99.3	-	-	-	-	22	100.0
6°	377	98.9	46	100.0	34	100.0	76	100.0	65	93.8	109	100.0	33	100.0	-	-	14	100.0
7°	244	100.0	-	-	65	100.0	122	100.0	31	100.0	26	100.0	-	-	-	-	-	-
8°	321	100.0	-	-	46	100.0	98	100.0	92	100.0	66	100.0	-	-	-	-	19	100.0
9°	285	100.0	-	-	92	100.0	96	100.0	35	100.0	-	-	-	-	62	100.0	-	-
10°	311	99.7	-	-	54	100.0	141	100.0	54	100.0	51	98.0	-	-	-	-	11	100.0
11°	157	100.0	-	-	39	100.0	79	100.0	24	100.0	15	100.0	-	-	-	-	-	-
12°	203	99.0	-	-	49	100.0	85	100.0	44	100.0	-	-	25	92.0	-	-	-	-
13°	145	99.3	-	-	37	97.3	84	100.0	24	100.0	-	-	-	-	-	-	-	-
14°	198	100.0	-	-	-	-	120	100.0	-	-	49	100.0	29	100.0	-	-	-	-
15°	172	100.0	-	-	39	100.0	104	100.0	-	-	29	100.0	-	-	-	-	-	-
16°	166	100.0	-	-	16	100.0	116	100.0	34	100.0	-	-	-	-	-	-	-	-
17°	165	100.0	-	-	14	100.0	137	100.0	-	-	-	-	-	-	14	100.0	-	-
18°	193	100.0	-	-	68	100.0	97	100.0	-	-	28	100.0	-	-	-	-	-	-
19°	244	99.2	-	-	42	100.0	69	97.1	27	100.0	106	100.0	-	-	-	-	-	-
20°	133	100.0	-	-	-	-	104	100.0	29	100.0	-	-	-	-	-	-	-	-
21°	245	100.0	-	-	38	100.0	92	100.0	44	100.0	71	100.0	-	-	-	-	-	-

(\*) Incluye los cargos cubiertos y sin cubrir de la planta orgánico-funcional.



**Cuadro 42. Total de cargos docentes de la planta orgánico-funcional (P.O.F.) atendidos por personal suplente por dependencia funcional según distrito escolar.**

D.E.	<b>Dependencia Funcional</b>			
	<b>Cargos Docentes Atendidos por Suplentes</b>	<b>Directa de la Secretaría de Educación</b>	<b>Dirección del Área de Educación Inicial</b>	<b>Dirección de Educación Superior</b>
		Cargos Docentes	Cargos Docentes	Cargos Docentes
<b>TOTAL</b>	<b>1,520</b>	<b>20</b>	<b>1,452</b>	<b>48</b>
1°	89	-	75	14
2°	67	-	64	3
3°	57	-	57	-
4°	62	-	56	6
5°	86	-	84	2
6°	106	20	84	2
7°	101	-	101	-
8°	94	-	91	3
9°	105	-	90	15
10°	124	-	121	3
11°	56	-	56	-
12°	77	-	77	-
13°	66	-	66	-
14°	39	-	39	-
15°	59	-	59	-
16°	72	-	72	-
17°	54	-	54	-
18°	78	-	78	-
19°	49	-	49	-
20°	46	-	46	-
21°	33	-	33	-

**Cuadro 43. Total de cargos docentes atendidos por personal contratado según distrito escolar.**

<b>D.E.</b>	<b>Cargos Docentes Atendidos por Personal Contratado</b>
<b>TOTAL</b>	<b>3</b>
1°	1
2°	-
3°	-
4°	-
5°	-
6°	-
7°	-
8°	-
9°	-
10°	-
11°	-
12°	-
13°	-
14°	-
15°	1
16°	-
17°	-
18°	-
19°	-
20°	1
21°	-

**Cuadro 44. Total de cargos docentes de la planta orgánico-funcional (P.O.F.) por tipo de función según distrito escolar.**

<i>D.E.</i>	<i>Tipo de Función (*)</i>					
	<i>Total Cargos P.O.F. (**)</i>	<i>Dirección y Gestión</i>	<i>Frente a Alumnos</i>	<i>Maestros de Materias Especiales</i>	<i>Maestros de Apoyo</i>	<i>Otros Cargos</i>
<b>TOTAL</b>	<b>4,697</b>	<b>494</b>	<b>2,742</b>	<b>836</b>	<b>591</b>	<b>34</b>
1°	255	29	142	49	35	-
2°	210	18	127	46	19	-
3°	139	15	78	32	14	-
4°	195	21	112	28	32	2
5°	339	32	205	41	59	2
6°	377	36	219	58	57	7
7°	244	25	144	56	19	-
8°	321	30	185	53	53	-
9°	285	30	150	60	43	2
10°	311	31	172	55	51	2
11°	157	23	92	25	17	-
12°	203	26	120	36	21	-
13°	145	20	82	24	17	2
14°	198	18	124	31	24	1
15°	172	21	108	37	6	-
16°	166	17	96	33	19	1
17°	165	18	100	32	12	3
18°	193	25	118	44	6	-
19°	244	23	146	29	34	12
20°	133	12	78	28	15	-
21°	245	24	144	39	38	-

(\*)

<i>Tipo de Función</i>				
<i>1. Dirección y Gestión</i>	<i>2. Frente a Alumnos</i>	<i>3. Materias Especiales</i>	<i>4. De Apoyo</i>	<i>5. Otros Cargos Docentes</i>
Director Vicedirector Secretario	Maestro de ciclo / sala	Maestro especial de Música Maestro especial de Educación Física	Preceptor Maestro Auxiliar de Sala	Esta categoría no especifica tipo de cargo.

(\*\*) Incluye los cargos cubiertos y sin cubrir de la planta orgánico-funcional.

**Cuadro 45. Total de cargos docentes de la planta orgánico-funcional (P.O.F.) por dependencia funcional y tipo de función según distrito escolar.**

D.E.	Dependencia Funcional																	
	Total Cargos P.O.F. (**)	Directa de la Secretaría de Educación					Dirección del Area de Educación Inicial					Dirección de Educación Superior						
		Total	Tipo de Función (*)				Total	Tipo de Función (*)				Total	Tipo de Función (*)					
			1	2	3	5		1	2	3	4		5	1	2	3	4	5
TOTAL	4,697	46	4	26	9	7	4,432	471	2597	795	546	23	219	19	119	32	45	4
1°	255	-	-	-	-	-	208	24	116	42	26	-	47	5	26	7	9	-
2°	210	-	-	-	-	-	193	17	117	43	16	-	17	1	10	3	3	-
3°	139	-	-	-	-	-	139	15	78	32	14	-	-	-	-	-	-	-
4°	195	-	-	-	-	-	182	19	104	27	30	2	13	2	8	1	2	-
5°	339	-	-	-	-	-	317	30	193	37	57	-	22	2	12	4	2	2
6°	377	46	4	26	9	7	317	31	184	46	56	-	14	1	9	3	1	-
7°	244	-	-	-	-	-	244	25	144	56	19	-	-	-	-	-	-	-
8°	321	-	-	-	-	-	302	28	175	49	50	-	19	2	10	4	3	-
9°	285	-	-	-	-	-	223	26	118	53	26	-	62	4	32	7	17	2
10°	311	-	-	-	-	-	300	30	166	53	49	2	11	1	6	2	2	-
11°	157	-	-	-	-	-	157	23	92	25	17	-	-	-	-	-	-	-
12°	203	-	-	-	-	-	203	26	120	36	21	-	-	-	-	-	-	-
13°	145	-	-	-	-	-	145	20	82	24	17	2	-	-	-	-	-	-
14°	198	-	-	-	-	-	198	18	124	31	24	1	-	-	-	-	-	-
15°	172	-	-	-	-	-	172	21	108	37	6	-	-	-	-	-	-	-
16°	166	-	-	-	-	-	166	17	96	33	19	1	-	-	-	-	-	-
17°	165	-	-	-	-	-	151	17	94	31	6	3	14	1	6	1	6	-
18°	193	-	-	-	-	-	193	25	118	44	6	-	-	-	-	-	-	-
19°	244	-	-	-	-	-	244	23	146	29	34	12	-	-	-	-	-	-
20°	133	-	-	-	-	-	133	12	78	28	15	-	-	-	-	-	-	-
21°	245	-	-	-	-	-	245	24	144	39	38	-	-	-	-	-	-	-

Tipo de Función				
1. Dirección y Gestión	2. Frente a Alumnos	3. Materias Especiales	4. De Apoyo	5. Otros Cargos Docentes
Director Vicedirector Secretario	Maestro de ciclo / sala	Maestro especial de Música Maestro especial de Educación Física	Preceptor Maestro Auxiliar de Sala	Esta categoría no especi- fica tipo de cargo.

(\*\*) Incluye los cargos cubiertos y sin cubrir de la planta orgánico-funcional.

**Cuadro 46. Total de cargos no docentes de la planta orgánico-funcional (P.O.F.) por dependencia funcional y tipo de cargo según distrito escolar.**

D.E.	Dependencia Funcional								
	Total Cargos no Docentes	Directa de la Secretaría de Educación		Dirección del Area de Educación Inicial				Dirección de Educación Superior	
		Total	Tipo de Cargo	Total	Tipo de Cargo			Total	Tipo de Cargo
			Servicios y Maestranza		Administrativo	Servicios y Maestranza	Otros		Servicios y Maestranza
TOTAL	270	6	6	262	5	235	22	2	2
1°	9	-	-	7	-	7	-	2	2
2°	5	-	-	5	-	3	2	-	-
3°	2	-	-	2	-	2	-	-	-
4°	18	-	-	18	-	17	1	-	-
5°	29	-	-	29	-	29	-	-	-
6°	31	6	6	25	-	20	5	-	-
7°	11	-	-	11	-	10	1	-	-
8°	12	-	-	12	-	10	2	-	-
9°	21	-	-	21	5	16	-	-	-
10°	16	-	-	16	-	10	6	-	-
11°	7	-	-	7	-	7	-	-	-
12°	9	-	-	9	-	6	3	-	-
13°	4	-	-	4	-	4	-	-	-
14°	4	-	-	4	-	4	-	-	-
15°	2	-	-	2	-	-	2	-	-
16°	6	-	-	6	-	6	-	-	-
17°	8	-	-	8	-	8	-	-	-
18°	3	-	-	3	-	3	-	-	-
19°	41	-	-	41	-	41	-	-	-
20°	7	-	-	7	-	7	-	-	-
21°	25	-	-	25	-	25	-	-	-

### ***7.2.2. Sector Privado***

**Cuadro 47. Unidades educativas, secciones, alumnos, cargos docentes y horas cátedra semanales de la planta orgánico-funcional (P.O.F.) según distrito escolar.**

D.E.	Unidades Educativas	Secciones	Alumnos	P.O.F.	
				Cargos Docentes	Horas Cátedra Semanales
<b>TOTAL</b>	<b>504</b>	<b>2,041</b>	<b>37,958</b>	<b>3,246</b>	<b>4,430</b>
1°	51	198	3,515	334	435
2°	39	158	2,877	249	361
3°	22	86	1,653	127	184
4°	13	41	942	65	73
5°	15	55	973	90	119
6°	17	54	1,014	94	131
7°	28	114	2,232	199	240
8°	24	96	1,737	163	237
9°	54	232	3,967	362	499
10°	59	257	4,491	404	514
11°	24	109	2,104	163	226
12°	23	75	1,248	122	183
13°	11	43	869	60	63
14°	13	59	1,120	81	108
15°	25	84	1,467	125	149
16°	13	50	936	86	119
17°	20	93	1,798	149	225
18°	20	78	1,463	113	202
19°	10	48	1,175	83	105
20°	16	75	1,658	124	165
21°	7	36	719	53	92

## *Secciones*



**Cuadro 48. Secciones por turno según distrito escolar.**

<i>D.E.</i>	<i>Turno</i>				
	<i>Total Secciones</i>	<i>Mañana</i>	<i>Tarde</i>	<i>Doble</i>	<i>Completo</i>
<b>TOTAL</b>	<b>2,041</b>	<b>1,248</b>	<b>755</b>	<b>33</b>	<b>5</b>
1°	198	119	76	2	1
2°	158	96	55	7	-
3°	86	49	37	-	-
4°	41	33	8	-	-
5°	55	33	22	-	-
6°	54	41	13	-	-
7°	114	65	45	-	4
8°	96	73	23	-	-
9°	232	122	104	6	-
10°	257	167	76	14	-
11°	109	65	44	-	-
12°	75	54	21	-	-
13°	43	23	20	-	-
14°	59	36	23	-	-
15°	84	48	32	4	-
16°	50	37	13	-	-
17°	93	53	40	-	-
18°	78	53	25	-	-
19°	48	25	23	-	-
20°	75	35	40	-	-
21°	36	21	15	-	-

**Cuadro 49. Secciones por tipo de sección y sala según distrito escolar.**

D.E.	Tipo de Sección					
	Total Secciones	Independiente				Múltiple
		Total	Sala			
			3	4	5	
TOTAL	2,041	1,981	538	656	787	60
1°	198	188	46	61	81	10
2°	158	154	44	52	58	4
3°	86	85	21	28	36	1
4°	41	34	8	11	15	7
5°	55	54	14	18	22	1
6°	54	54	13	19	22	-
7°	114	113	33	35	45	1
8°	96	95	27	32	36	1
9°	232	225	69	70	86	7
10°	257	255	74	85	96	2
11°	109	105	28	35	42	4
12°	75	72	20	23	29	3
13°	43	41	10	14	17	2
14°	59	57	18	18	21	2
15°	84	76	16	26	34	8
16°	50	48	14	15	19	2
17°	93	93	25	32	36	-
18°	78	75	17	25	33	3
19°	48	47	13	17	17	1
20°	75	74	19	26	29	1
21°	36	36	9	14	13	-

**Cuadro 50. Secciones por tipo de jornada de la unidad educativa y turno según distrito escolar.**

D.E.	Tipo de Jornada de la Unidad Educativa										
	Total Secciones	Simple			Completa		Ambas				
		Total	Turno		Total	Turno	Total	Turno			
			Mañana	Tarde		Doble		Mañana	Tarde	Doble	Completo
TOTAL	2,041	1,935	1,209	726	10	10	96	39	29	23	5
1°	198	182	112	70	-	-	16	7	6	2	1
2°	158	147	94	53	5	5	6	2	2	2	-
3°	86	86	49	37	-	-	-	-	-	-	-
4°	41	41	33	8	-	-	-	-	-	-	-
5°	55	55	33	22	-	-	-	-	-	-	-
6°	54	54	41	13	-	-	-	-	-	-	-
7°	114	100	58	42	-	-	14	7	3	-	4
8°	96	96	73	23	-	-	-	-	-	-	-
9°	232	208	112	96	-	-	24	10	8	6	-
10°	257	224	156	68	3	3	30	11	8	11	-
11°	109	109	65	44	-	-	-	-	-	-	-
12°	75	75	54	21	-	-	-	-	-	-	-
13°	43	43	23	20	-	-	-	-	-	-	-
14°	59	59	36	23	-	-	-	-	-	-	-
15°	84	76	46	30	2	2	6	2	2	2	-
16°	50	50	37	13	-	-	-	-	-	-	-
17°	93	93	53	40	-	-	-	-	-	-	-
18°	78	78	53	25	-	-	-	-	-	-	-
19°	48	48	25	23	-	-	-	-	-	-	-
20°	75	75	35	40	-	-	-	-	-	-	-
21°	36	36	21	15	-	-	-	-	-	-	-

**Cuadro 51. Secciones por tipo de jornada de la unidad educativa, tipo de sección y sala según distrito escolar.**

D.E.	Tipo de Jornada de la Unidad Educativa															
	Total Secciones	Simple					Completa					Ambas				
		Total	Tipo de Sección			Múltiple	Total	Tipo de Sección			Múltiple	Total	Tipo de Sección			Múltiple
			Independiente					Independiente					Independiente			
			Sala					Sala					Sala			
3	4	5	3	4	5	3	4	5								
TOTAL	2,041	1,935	504	621	752	58	10	3	3	3	1	96	31	32	32	1
1°	198	182	43	55	74	10	0	-	-	-	-	16	3	6	7	
2°	158	147	40	48	55	4	5	2	2	1		6	2	2	2	
3°	86	86	21	28	36	1	-	-	-	-	-	-	-	-	-	-
4°	41	41	8	11	15	7	-	-	-	-	-	-	-	-	-	-
5°	55	55	14	18	22	1	-	-	-	-	-	-	-	-	-	-
6°	54	54	13	19	22	-	-	-	-	-	-	-	-	-	-	-
7°	114	100	27	31	41	1	-	-	-	-	-	14	6	4	4	
8°	96	96	27	32	36	1	-	-	-	-	-	-	-	-	-	-
9°	232	208	60	62	80	6	-	-	-	-	-	24	9	8	6	1
10°	257	224	64	74	84	2	3	1	1	1		30	9	10	11	
11°	109	109	28	35	42	4	-	-	-	-	-	-	-	-	-	-
12°	75	75	20	23	29	3	-	-	-	-	-	-	-	-	-	-
13°	43	43	10	14	17	2	-	-	-	-	-	-	-	-	-	-
14°	59	59	18	18	21	2	-	-	-	-	-	-	-	-	-	-
15°	84	76	14	24	31	7	2			1	1	6	2	2	2	
16°	50	50	14	15	19	2	-	-	-	-	-	-	-	-	-	-
17°	93	93	25	32	36	-	-	-	-	-	-	-	-	-	-	-
18°	78	78	17	25	33	3	-	-	-	-	-	-	-	-	-	-
19°	48	48	13	17	17	1	-	-	-	-	-	-	-	-	-	-
20°	75	75	19	26	29	1	-	-	-	-	-	-	-	-	-	-
21°	36	36	9	14	13	-	-	-	-	-	-	-	-	-	-	-

**Cuadro 52. TURNO MAÑANA. Secciones por tipo de sección y sala según distrito escolar.**

D.E.	Tipo de Sección				
	Total Secciones T.M.	Independiente			Múltiple
		Sala			
		3	4	5	
TOTAL	1,248	324	392	496	36
1°	119	27	34	52	6
2°	96	24	29	40	3
3°	49	12	15	21	1
4°	33	6	8	13	6
5°	33	8	10	14	1
6°	41	10	14	17	-
7°	65	18	20	26	1
8°	73	19	24	29	1
9°	122	37	38	44	3
10°	167	49	55	62	1
11°	65	17	21	26	1
12°	54	14	16	21	3
13°	23	6	7	9	1
14°	36	10	12	13	1
15°	48	12	15	17	4
16°	37	10	12	14	1
17°	53	13	18	22	-
18°	53	11	16	24	2
19°	25	7	9	9	-
20°	35	9	11	15	-
21°	21	5	8	8	-

**Cuadro 53. TURNO TARDE. Secciones por tipo de sección y sala según distrito escolar.**

<i>D.E.</i>	<i>Tipo de Sección</i>				
	<i>Total Secciones T.T.</i>	<i>Independiente Sala</i>			<i>Múltiple</i>
		3	4	5	
<b>TOTAL</b>	<b>755</b>	<b>211</b>	<b>260</b>	<b>261</b>	<b>23</b>
1°	76	19	26	27	4
2°	55	18	21	15	1
3°	37	9	13	15	-
4°	8	2	3	2	1
5°	22	6	8	8	-
6°	13	3	5	5	-
7°	45	15	15	15	-
8°	23	8	8	7	-
9°	104	32	32	36	4
10°	76	24	29	22	1
11°	44	11	14	16	3
12°	21	6	7	8	-
13°	20	4	7	8	1
14°	23	8	6	8	1
15°	32	4	11	14	3
16°	13	4	3	5	1
17°	40	12	14	14	-
18°	25	6	9	9	1
19°	23	6	8	8	1
20°	40	10	15	14	1
21°	15	4	6	5	-

**Cuadro 54. TURNO DOBLE. Secciones por tipo de sección y sala según distrito escolar.**

D.E.	Tipo de Sección				
	Total Secciones T.D.	Independiente			Múltiple
		Sala			
		3	4	5	
TOTAL	33	3	3	26	1
1°	2	-	-	2	-
2°	7	2	2	3	-
3°	-	-	-	-	-
4°	-	-	-	-	-
5°	-	-	-	-	-
6°	-	-	-	-	-
7°	-	-	-	-	-
8°	-	-	-	-	-
9°	6	-	-	6	-
10°	14	1	1	12	-
11°	-	-	-	-	-
12°	-	-	-	-	-
13°	-	-	-	-	-
14°	-	-	-	-	-
15°	4	-	-	3	1
16°	-	-	-	-	-
17°	-	-	-	-	-
18°	-	-	-	-	-
19°	-	-	-	-	-
20°	-	-	-	-	-
21°	-	-	-	-	-

**Cuadro 55. TURNO COMPLETO. Secciones por tipo de sección y sala según distrito escolar.**

D.E.	Tipo de Sección (*)		
	Total Secciones T.C.	Independiente	
		Sala (**)	
		4	5
<b>TOTAL</b>	<b>5</b>	<b>1</b>	<b>4</b>
1°	1	1	-
2°	-	-	-
3°	-	-	-
4°	-	-	-
5°	-	-	-
6°	-	-	-
7°	4	-	4
8°	-	-	-
9°	-	-	-
10°	-	-	-
11°	-	-	-
12°	-	-	-
13°	-	-	-
14°	-	-	-
15°	-	-	-
16°	-	-	-
17°	-	-	-
18°	-	-	-
19°	-	-	-
20°	-	-	-
21°	-	-	-

(\*) Al momento del relevamiento no existen secciones múltiples declaradas en este turno.

(\*\*) Al momento del relevamiento no existen salas de otras edades declaradas en este turno.



***Alumnos***

**Cuadro 56. Alumnos por turno y sexo según distrito escolar.**

D.E.	Turno									
	Total	Varones	Mañana		Tarde		Doble		Completo	
			Total	Varones	Total	Varones	Total	Varones	Total	Varones
<b>TOTAL</b>	<b>37,958</b>	<b>18,854</b>	<b>23,492</b>	<b>11,716</b>	<b>13,675</b>	<b>6,756</b>	<b>687</b>	<b>328</b>	<b>104</b>	<b>54</b>
1°	3,515	1,746	2,053	979	1,413	733	38	27	11	7
2°	2,877	1,377	1,808	881	922	428	147	68	-	-
3°	1,653	805	938	473	715	332	-	-	-	-
4°	942	438	747	349	195	89	-	-	-	-
5°	973	501	578	284	395	217	-	-	-	-
6°	1,014	468	831	380	183	88	-	-	-	-
7°	2,232	1,104	1,338	674	801	383	-	-	93	47
8°	1,737	856	1,316	659	421	197	-	-	-	-
9°	3,967	1,983	2,118	1,053	1,716	880	133	50	-	-
10°	4,491	2,249	2,975	1,521	1,239	596	277	132	-	-
11°	2,104	1,023	1,268	610	836	413	-	-	-	-
12°	1,248	635	936	464	312	171	-	-	-	-
13°	869	425	468	227	401	198	-	-	-	-
14°	1,120	588	697	363	423	225	-	-	-	-
15°	1,467	743	837	427	538	265	92	51	-	-
16°	936	445	686	333	250	112	-	-	-	-
17°	1,798	943	1,044	567	754	376	-	-	-	-
18°	1,463	754	1,008	517	455	237	-	-	-	-
19°	1,175	566	606	291	569	275	-	-	-	-
20°	1,658	855	831	450	827	405	-	-	-	-
21°	719	350	409	214	310	136	-	-	-	-

**Cuadro 57. Alumnos por sala y sexo según distrito escolar.**

D.E.	Sala (*)							
	Total	Varones	3		4		5	
			Total	Varones	Total	Varones	Total	Varones
<b>TOTAL</b>	<b>37,958</b>	<b>18,854</b>	<b>9,497</b>	<b>4,688</b>	<b>12,692</b>	<b>6,328</b>	<b>15,769</b>	<b>7,838</b>
1°	3,515	1,746	813	394	1,138	573	1,564	779
2°	2,877	1,377	724	334	957	443	1,196	600
3°	1,653	805	445	221	533	262	675	322
4°	942	438	212	92	344	165	386	181
5°	973	501	248	134	329	170	396	197
6°	1,014	468	214	86	382	185	418	197
7°	2,232	1,104	606	301	699	348	927	455
8°	1,737	856	409	216	566	266	762	374
9°	3,967	1,983	1,126	583	1,268	614	1,573	786
10°	4,491	2,249	1,173	584	1,454	707	1,864	958
11°	2,104	1,023	521	242	746	383	837	398
12°	1,248	635	322	180	398	192	528	263
13°	869	425	187	90	304	155	378	180
14°	1,120	588	332	164	378	204	410	220
15°	1,467	743	318	161	513	271	636	311
16°	936	445	273	124	299	146	364	175
17°	1,798	943	469	231	617	331	712	381
18°	1,463	754	339	181	495	267	629	306
19°	1,175	566	295	134	400	199	480	233
20°	1,658	855	322	168	598	316	738	371
21°	719	350	149	68	274	131	296	151

(\*) En cada una de las salas se incluyen los distintos grupos escolares de alumnos que conforman secciones múltiples y que se hayan relevados por edad.

**Cuadro 58. Alumnos por tipo de sección y sala según distrito escolar.**

D.E.	Tipo de Sección					Múltiple
	Total Alumnos	Independiente				
		Total	Sala			
			3	4	5	
TOTAL	37,958	36,733	9,021	12,042	15,670	1,225
1°	3,515	3,382	750	1,069	1,563	133
2°	2,877	2,812	720	930	1,162	65
3°	1,653	1,628	429	524	675	25
4°	942	788	168	244	376	154
5°	973	951	237	318	396	22
6°	1,014	1,014	214	382	418	-
7°	2,232	2,183	580	676	927	49
8°	1,737	1,723	407	554	762	14
9°	3,967	3,831	1,059	1,199	1,573	136
10°	4,491	4,460	1,173	1,443	1,844	31
11°	2,104	1,989	475	677	837	115
12°	1,248	1,189	292	375	522	59
13°	869	820	164	278	378	49
14°	1,120	1,072	309	353	410	48
15°	1,467	1,279	253	404	622	188
16°	936	888	251	273	364	48
17°	1,798	1,798	469	617	712	-
18°	1,463	1,406	309	468	629	57
19°	1,175	1,162	291	395	476	13
20°	1,658	1,639	322	589	728	19
21°	719	719	149	274	296	-

**Cuadro 59. Alumnos por tipo de jornada de la unidad educativa y turno según distrito escolar.**

D.E	Tipo de Jornada de la Unidad Educativa										
	Total Alumnos	Simple			Completa		Ambas				
		Total	Turno		Total	Turno	Total	Turno			
			Mañana	Tarde		Doble		Mañana	Tarde	Doble	Completo
TOTAL	37,958	36,054	22,837	13,217	191	191	1,713	655	458	496	104
1°	3,515	3,250	1,941	1,309	-	-	265	112	104	38	11
2°	2,877	2,670	1,775	895	108	108	99	33	27	39	-
3°	1,653	1,653	938	715	-	-	-	-	-	-	-
4°	942	942	747	195	-	-	-	-	-	-	-
5°	973	973	578	395	-	-	-	-	-	-	-
6°	1,014	1,014	831	183	-	-	-	-	-	-	-
7°	2,232	1,946	1,200	746	-	-	286	138	55	-	93
8°	1,737	1,737	1,316	421	-	-	-	-	-	-	-
9°	3,967	3,591	1,967	1,624	-	-	376	151	92	133	-
10°	4,491	3,881	2,791	1,090	36	36	574	184	149	241	-
11°	2,104	2,104	1,268	836	-	-	-	-	-	-	-
12°	1,248	1,248	936	312	-	-	-	-	-	-	-
13°	869	869	468	401	-	-	-	-	-	-	-
14°	1,120	1,120	697	423	-	-	-	-	-	-	-
15°	1,467	1,307	800	507	47	47	113	37	31	45	-
16°	936	936	686	250	-	-	-	-	-	-	-
17°	1,798	1,798	1,044	754	-	-	-	-	-	-	-
18°	1,463	1,463	1,008	455	-	-	-	-	-	-	-
19°	1,175	1,175	606	569	-	-	-	-	-	-	-
20°	1,658	1,658	831	827	-	-	-	-	-	-	-
21°	719	719	409	310	-	-	-	-	-	-	-

**Cuadro 60. Alumnos por tipo de jornada de la unidad educativa, tipo de sección y sala según distrito escolar.**

D.E.	Tipo de Jornada de la Unidad Educativa																	
	Total Alumnos	Simple					Completa					Ambas						
		Total	Tipo de Sección				Múltiple	Total	Tipo de Sección				Múltiple	Total	Tipo de Sección			
			Independiente			Múltiple			Independiente			Múltiple			Independiente			Múltiple
			Sala						Sala						Sala			
			3	4	5				3	4	5				3	4	5	
TOTAL	37,958	36,054	8,508	11,427	14,927	1,192	191	52	51	66	22	1,713	461	564	677	11		
1°	3,515	3,250	697	983	1,437	133	0	-	-	-	-	265	53	86	126	-		
2°	2,877	2,670	657	852	1,096	65	108	42	39	27	-	99	21	39	39	-		
3°	1,653	1,653	429	524	675	25	0	-	-	-	-	0	-	-	-	-		
4°	942	942	168	244	376	154	0	-	-	-	-	0	-	-	-	-		
5°	973	973	237	318	396	22	0	-	-	-	-	0	-	-	-	-		
6°	1,014	1,014	214	382	418	-	0	-	-	-	-	0	-	-	-	-		
7°	2,232	1,946	476	587	834	49	0	-	-	-	-	286	104	89	93	-		
8°	1,737	1,737	407	554	762	14	0	-	-	-	-	0	-	-	-	-		
9°	3,967	3,591	944	1,082	1,440	125	0	-	-	-	-	376	115	117	133	11		
10°	4,491	3,881	1,025	1,236	1,589	31	36	10	12	14	-	574	138	195	241	-		
11°	2,104	2,104	475	677	837	115	0	-	-	-	-	0	-	-	-	-		
12°	1,248	1,248	292	375	522	59	0	-	-	-	-	0	-	-	-	-		
13°	869	869	164	278	378	49	0	-	-	-	-	0	-	-	-	-		
14°	1,120	1,120	309	353	410	48	0	-	-	-	-	0	-	-	-	-		
15°	1,467	1,307	223	366	552	166	47	-		25	22	113	30	38	45	-		
16°	936	936	251	273	364	48	0	-	-	-	-	0	-	-	-	-		
17°	1,798	1,798	469	617	712	-	0	-	-	-	-	0	-	-	-	-		
18°	1,463	1,463	309	468	629	57	0	-	-	-	-	0	-	-	-	-		
19°	1,175	1,175	291	395	476	13	0	-	-	-	-	0	-	-	-	-		
20°	1,658	1,658	322	589	728	19	0	-	-	-	-	0	-	-	-	-		
21°	719	719	149	274	296	-	0	-	-	-	-	0	-	-	-	-		

**Cuadro 61. TURNO MAÑANA. Alumnos por tipo de sección y sala según distrito escolar.**

D.E.	Tipo de Sección				
	Total Alumnos T.M.	Independiente			Múltiple
		Sala			
		3	4	5	
TOTAL	23,492	5,508	7,329	9,917	738
1°	2,053	436	572	966	79
2°	1,808	404	544	813	47
3°	938	242	291	380	25
4°	747	126	180	320	121
5°	578	137	169	250	22
6°	831	169	307	355	-
7°	1,338	330	414	545	49
8°	1,316	285	409	608	14
9°	2,118	593	648	814	63
10°	2,975	795	981	1,178	21
11°	1,268	308	417	508	35
12°	936	205	267	405	59
13°	468	87	153	203	25
14°	697	181	235	257	24
15°	837	181	241	325	90
16°	686	181	213	272	20
17°	1,044	253	353	438	-
18°	1,008	202	305	457	44
19°	606	150	204	252	-
20°	831	160	278	393	-
21°	409	83	148	178	-

**Cuadro 62. TURNO TARDE. Alumnos por tipo de sección y sala según distrito escolar.**

D.E.	Tipo de Sección				
	Total Alumnos T.T.	Independiente			Múltiple
		Sala			
		3	4	5	
TOTAL	13,675	3,461	4,651	5,098	465
1°	1,413	314	486	559	54
2°	922	274	347	283	18
3°	715	187	233	295	-
4°	195	42	64	56	33
5°	395	100	149	146	-
6°	183	45	75	63	-
7°	801	250	262	289	-
8°	421	122	145	154	-
9°	1,716	466	551	626	73
10°	1,239	368	450	411	10
11°	836	167	260	329	80
12°	312	87	108	117	-
13°	401	77	125	175	24
14°	423	128	118	153	24
15°	538	72	163	227	76
16°	250	70	60	92	28
17°	754	216	264	274	-
18°	455	107	163	172	13
19°	569	141	191	224	13
20°	827	162	311	335	19
21°	310	66	126	118	-



**Cuadro 63. TURNO DOBLE. Alumnos por tipo de sección y sala según distrito escolar.**

D.E.	Tipo de Sección				
	Total Alumnos T.D.	Independiente			Múltiple
		Sala			
		3	4	5	
TOTAL	687	52	51	562	22
1º	38	-	-	38	-
2º	147	42	39	66	-
3º	-	-	-	-	-
4º	-	-	-	-	-
5º	-	-	-	-	-
6º	-	-	-	-	-
7º	-	-	-	-	-
8º	-	-	-	-	-
9º	133	-	-	133	-
10º	277	10	12	255	-
11º	-	-	-	-	-
12º	-	-	-	-	-
13º	-	-	-	-	-
14º	-	-	-	-	-
15º	92	-	-	70	22
16º	-	-	-	-	-
17º	-	-	-	-	-
18º	-	-	-	-	-
19º	-	-	-	-	-
20º	-	-	-	-	-
21º	-	-	-	-	-

**Cuadro 64. TURNO COMPLETO. Alumnos por tipo de sección y sala según distrito escolar.**

D.E.	Tipo de Sección (*)		
	Total Alumnos T.C.	Independiente	
		Sala (**)	
		4	5
<b>TOTAL</b>	<b>104</b>	<b>11</b>	<b>93</b>
1°	11	11	-
2°	-	-	-
3°	-	-	-
4°	-	-	-
5°	-	-	-
6°	-	-	-
7°	93	-	93
8°	-	-	-
9°	-	-	-
10°	-	-	-
11°	-	-	-
12°	-	-	-
13°	-	-	-
14°	-	-	-
15°	-	-	-
16°	-	-	-
17°	-	-	-
18°	-	-	-
19°	-	-	-
20°	-	-	-
21°	-	-	-

(\*) Al momento del relevamiento no existen alumnos que concurren a secciones múltiples declarados en este turno.

(\*\*) Al momento del relevamiento no existen salas de otras edades declaradas en este turno.

**Cuadro 65. Alumnos extranjeros por país de origen según distrito escolar.**

<b>D.E.</b>	<b>País de Origen</b>							
	<b>Total Alumnos Extranjeros</b>	<b>Bolivia</b>	<b>Brasil</b>	<b>Chile</b>	<b>Paraguay</b>	<b>Perú</b>	<b>Uruguay</b>	<b>Otros</b>
<b>TOTAL</b>	<b>687</b>	<b>74</b>	<b>48</b>	<b>32</b>	<b>59</b>	<b>49</b>	<b>49</b>	<b>376</b>
1°	165	45	9	6	21	14	10	60
2°	84	7	6	5	5	12	11	38
3°	18	1	2	0	3	4	1	7
4°	13	0	0	0	2	6	2	3
5°	8	0	1	0	2	1	2	2
6°	3	0	0	0	0	0	0	3
7°	21	0	1	1	2	1	2	14
8°	16	0	2	0	1	3	2	8
9°	116	0	11	8	3	0	9	85
10°	147	2	9	8	3	1	5	119
11°	15	2	2	0	1	1	2	7
12°	10	3	2	0	2	0	0	3
13°	3	2	0	0	-	0	0	1
14°	10	0	0	0	1	0	2	7
15°	14	2	1	0	6	2	0	3
16°	1	0	0	0	0	0	0	1
17°	9	1	0	1	0	0	0	7
18°	8	0	1	0	0	0	1	6
19°	18	8	0	1	6	3	0	0
20°	6	0	0	2	1	1	0	2
21°	2	1	1	0	0	0	0	0

**Cuadro 66. Alumnos integrados a la educación común por tipo de problemática atendida según distrito escolar.**

D.E.	Tipo de Problemática Atendida (*)			
	Total Alumnos Integrados	Mental		Física
		Leve	Moderada	Sensorial Sordos e Hipoacúsicos
<b>TOTAL</b>	<b>21</b>	<b>7</b>	<b>9</b>	<b>5</b>
1°	1	1	0	0
2°	9	0	9	0
3°	-	-	-	-
4°	-	-	-	-
5°	-	-	-	-
6°	-	-	-	-
7°	-	-	-	-
8°	2	0	0	2
9°	3	0	0	3
10°	-	-	-	-
11°	-	-	-	-
12°	-	-	-	-
13°	-	-	-	-
14°	-	-	-	-
15°	6	6	0	0
16°	-	-	-	-
17°	-	-	-	-
18°	-	-	-	-
19°	-	-	-	-
20°	-	-	-	-
21°	-	-	-	-

(\*) Al momento del relevamiento no existen alumnos declarados con otros tipos de problemática.

**Cuadro 67. Alumnos por edad y sexo según distrito escolar.**

D.E.	Edad											
	Total	Varones	Menos de 3 Años		3		4		5		6	
			Total	Varones	Total	Varones	Total	Varones	Total	Varones	Total	Varones
<b>TOTAL</b>	<b>37,958</b>	<b>18,854</b>	<b>23</b>	<b>10</b>	<b>9,501</b>	<b>4,700</b>	<b>12,692</b>	<b>6,317</b>	<b>15,658</b>	<b>7,772</b>	<b>84</b>	<b>55</b>
1°	3,515	1,746	1	1	814	394	1,136	573	1,557	775	7	3
2°	2,877	1,377	-	-	728	341	956	439	1,182	587	11	10
3°	1,653	805	-	-	446	221	535	264	667	318	5	2
4°	942	438	1	0	211	92	344	165	382	179	4	2
5°	973	501	3	0	245	135	329	169	393	195	3	2
6°	1,014	468	1	1	215	86	381	184	416	196	1	1
7°	2,232	1,104	1	1	604	300	701	347	925	455	1	1
8°	1,737	856	-	-	409	216	568	268	760	372	-	-
9°	3,967	1,983	-	-	1,125	583	1,272	615	1,561	778	9	7
10°	4,491	2,249	6	3	1,173	582	1,456	706	1,846	951	10	7
11°	2,104	1,023	3	1	518	241	746	383	835	396	2	2
12°	1,248	635	1	1	321	179	398	193	528	262	-	-
13°	869	425	2	1	190	91	306	155	370	178	1	0
14°	1,120	588	-	-	331	164	378	204	401	214	10	6
15°	1,467	743	3	1	318	163	510	268	635	310	1	1
16°	936	445	-	-	273	124	300	146	348	168	15	7
17°	1,798	943	1	0	474	236	612	327	710	379	1	1
18°	1,463	754	-	-	339	182	493	265	629	305	2	2
19°	1,175	566	-	-	295	134	400	199	480	233	-	-
20°	1,658	855	-	-	323	168	597	316	737	370	1	1
21°	719	350	-	-	149	68	274	131	296	151	-	-

**Cuadro 68. Alumnos por tipo de jornada de la unidad educativa y edad según distrito escolar.**

D.E.	Tipo de Jornada de la Unidad Educativa															
	Total Alumnos	Simple						Completa (*)				Ambas				
		Total	Edad				Total	Edad			Total	Edad				
			Menos de 3 Años	3	4	5		6	3	4		5	3	4	5	6
TOTAL	37,958	36,054	23	8,977	12,051	14,925	78	191	58	67	66	1,713	466	574	667	6
1°	3,515	3,250	1	761	1,050	1,431	7	-	-	-	-	265	53	86	126	-
2°	2,877	2,670	-	665	878	1,117	10	108	42	39	27	99	21	39	38	1
3°	1,653	1,653	-	446	535	667	5	-	-	-	-	-	-	-	-	-
4°	942	942	1	211	344	382	4	-	-	-	-	-	-	-	-	-
5°	973	973	3	245	329	393	3	-	-	-	-	-	-	-	-	-
6°	1,014	1,014	1	215	381	416	1	-	-	-	-	-	-	-	-	-
7°	2,232	1,946	1	500	612	832	1	-	-	-	-	286	104	89	93	-
8°	1,737	1,737	-	409	568	760		-	-	-	-	-	-	-	-	-
9°	3,967	3,591	-	1,005	1,149	1,430	7	-	-	-	-	376	120	123	131	2
10°	4,491	3,881	6	1,025	1,245	1,598	7	36	10	12	14	574	138	199	234	3
11°	2,104	2,104	3	518	746	835	2	-	-	-	-	-	-	-	-	-
12°	1,248	1,248	1	321	398	528		-	-	-	-	-	-	-	-	-
13°	869	869	2	190	306	370	1	-	-	-	-	-	-	-	-	-
14°	1,120	1,120	-	331	378	401	10	-	-	-	-	-	-	-	-	-
15°	1,467	1,307	3	282	456	565	1	47	6	16	25	113	30	38	45	
16°	936	936	-	273	300	348	15	-	-	-	-	-	-	-	-	-
17°	1,798	1,798	1	474	612	710	1	-	-	-	-	-	-	-	-	-
18°	1,463	1,463	-	339	493	629	2	-	-	-	-	-	-	-	-	-
19°	1,175	1,175	-	295	400	480		-	-	-	-	-	-	-	-	-
20°	1,658	1,658	-	323	597	737	1	-	-	-	-	-	-	-	-	-
21°	719	719	-	149	274	296		-	-	-	-	-	-	-	-	-

(\*) Al momento del relevamiento no existen alumnos de otras edades declaradas en unidades educativas de jornada completa.

## ***Cargos Docentes y Horas Cátedra***

**Cuadro 69. Total de cargos docentes y horas cátedra semanales de la planta orgánico-funcional (P.O.F.) y cargos docentes y horas cátedra semanales cubiertas por situación de revista según distrito escolar.**

D.E.	Cargos Cubiertos de la P.O.F.				Horas Cátedra Semanales de la P.O.F.			
	Total Cargos P.O.F. (*)	Total Cargos Cubiertos	Situación de Revista		Total Horas P.O.F. (**)	Total Horas Cubiertas	Situación de Revista	
			Titulares	Interinos			Titulares	Interinos
<b>TOTAL</b>	<b>3,246</b>	<b>3,242</b>	<b>3,184</b>	<b>58</b>	<b>4,430</b>	<b>4,430</b>	<b>4,354</b>	<b>76</b>
1°	334	333	329	4	435	435	409	26
2°	249	249	238	11	361	361	358	3
3°	127	127	125	2	184	184	173	11
4°	65	65	62	3	73	73	73	-
5°	90	90	87	3	119	119	114	5
6°	94	94	94	-	131	131	127	4
7°	199	199	197	2	240	240	236	4
8°	163	163	162	1	237	237	237	-
9°	362	361	352	9	499	499	487	12
10°	404	403	396	7	514	514	514	-
11°	163	163	161	2	226	226	226	-
12°	122	122	121	1	183	183	183	-
13°	60	60	60	-	63	63	63	-
14°	81	81	81	-	108	108	108	-
15°	125	125	125	-	149	149	138	11
16°	86	86	86	-	119	119	119	-
17°	149	149	143	6	225	225	225	-
18°	113	113	109	4	202	202	202	-
19°	83	83	81	2	105	105	105	-
20°	124	124	123	1	165	165	165	-
21°	53	52	52	-	92	92	92	-

(\*) Incluye los cargos cubiertos y sin cubrir de la planta orgánico-funcional.

(\*\*) Incluye las horas cátedra semanales cubiertas y sin cubrir de la planta orgánico-funcional.



**Cuadro 70. Total de cargos docentes y horas cátedra semanales de la planta orgánico-funcional (P.O.F.) atendidas por personal suplente según distrito escolar.**

<b>D.E.</b>	<b>Cargos Docentes y Horas Cátedra Semanales Atendidos por Personal Suplente</b>	
	<b>Cargos Docentes</b>	<b>Horas Cátedra Semanales</b>
<b>TOTAL</b>	<b>313</b>	<b>369</b>
1°	31	43
2°	27	79
3°	19	48
4°	8	7
5°	4	4
6°	9	8
7°	19	10
8°	10	16
9°	40	17
10°	26	36
11°	19	10
12°	11	38
13°	7	-
14°	8	2
15°	9	16
16°	8	-
17°	13	20
18°	17	4
19°	12	6
20°	9	-
21°	7	5

**Cuadro 71. Total de cargos docentes y horas cátedra semanales atendidas por personal contratado según distrito escolar.**

<b>D.E.</b>	<b>Cargos Docentes y Horas Cátedra Semanales Atendidos por Personal Contratado</b>	
	<b>Cargos Docentes</b>	<b>Horas Cátedra Semanales</b>
<b>TOTAL</b>	<b>494</b>	<b>1,036</b>
1º	29	46
2º	60	167
3º	22	18
4º	8	16
5º	3	8
6º	20	34
7º	24	45
8º	18	61
9º	74	83
10º	40	85
11º	30	79
12º	22	110
13º	5	35
14º	17	32
15º	25	30
16º	18	20
17º	27	69
18º	25	75
19º	18	8
20º	2	-
21º	7	15

**Cuadro 72. Total de cargos docentes de la planta orgánico-funcional (P.O.F.) por tipo de función según distrito escolar.**

<i>D.E.</i>	<i>Tipo de Función (*)</i>					
	<i>Total Cargos P.O.F. (**)</i>	<i>Dirección y Gestión</i>	<i>Frente a Alumnos</i>	<i>Maestros de Materias Especiales</i>	<i>Maestros de Apoyo</i>	<i>Otros Cargos</i>
<b>TOTAL</b>	<b>3,246</b>	<b>704</b>	<b>2,050</b>	<b>18</b>	<b>434</b>	<b>40</b>
1°	334	79	199	8	43	5
2°	249	61	154	-	34	-
3°	127	26	86	-	14	1
4°	65	18	41	-	5	1
5°	90	27	56	-	7	-
6°	94	23	54	3	14	-
7°	199	38	118	3	39	1
8°	163	37	100	-	21	5
9°	362	67	237	3	54	1
10°	404	82	256	-	58	8
11°	163	32	106	-	24	1
12°	122	29	73	-	15	5
13°	60	12	42	1	5	-
14°	81	16	57	-	7	1
15°	125	29	84	-	11	1
16°	86	21	52	-	8	5
17°	149	29	95	-	24	1
18°	113	19	80	-	14	-
19°	83	18	48	-	17	-
20°	124	32	75	-	13	4
21°	53	9	37	-	7	-

<i>(*) Tipo de Función</i>				
<i>1. Dirección y Gestión</i>	<i>2. Frente a Alumnos</i>	<i>3. Materias Especiales</i>	<i>4. De Apoyo</i>	<i>5. Otros Cargos Docentes</i>
Director c/clase anexa	Maestro de ciclo / sala	Maestro especial de	Preceptor	Esta categoría no especifica tipo de cargo.
Director Maestro		Música	Maestro Auxiliar de	
Director		Maestro especial de	Sala	
Coordinador de Nivel		Educación Física		
Vicedirector				
Secretario				

(\*\*) Incluye los cargos cubiertos y sin cubrir de la planta orgánico-funcional.

**Cuadro 73. Total de cargos no docentes de la planta orgánico-funcional (P.O.F.)  
por tipo de cargo según distrito escolar.**

<b>D.E.</b>	<b>Tipo de Cargo</b>			
	<b>Total Cargos no Docentes</b>	<b>Administrativo</b>	<b>Servicio y Maestranza</b>	<b>Otros</b>
<b>TOTAL</b>	<b>847</b>	<b>240</b>	<b>531</b>	<b>76</b>
1°	68	28	36	4
2°	102	24	75	3
3°	42	11	30	1
4°	9	1	6	2
5°	21	4	12	5
6°	43	15	28	-
7°	38	11	25	2
8°	44	12	25	7
9°	105	34	61	10
10°	106	30	59	17
11°	44	8	34	2
12°	44	12	29	3
13°	11	1	9	1
14°	36	10	17	9
15°	28	6	18	4
16°	20	8	12	-
17°	26	5	18	3
18°	15	7	8	-
19°	10	2	8	-
20°	23	7	13	3
21°	12	4	8	-

### ***7.3. Educación Especial***

### ***7.3.1. Sector Público***

**Cuadro 74. Unidades educativas, secciones/ grupos y alumnos por tipo de establecimiento según distrito escolar.**

D.E.	Tipo de Establecimiento																	
	Unidades Educativas	Secciones/ Grupos	Alumnos	Escuelas Hospitalarias (*)			Escuelas Domiciliarias (*)			Escuelas de Discapacitados			Escuelas de Educación Especial			Escuelas Educación Especial y Formación Laboral		
				Unidades Educativas	Secciones/ Grupos	Alumnos	Unidades Educativas	Secciones/ Grupos	Alumnos	Unidades Educativas	Secciones/ Grupos	Alumnos	Unidades Educativas	Secciones/ Grupos	Alumnos	Unidades Educativas	Secciones/ Grupos	Alumnos
<b>TOTAL</b>	<b>19</b>	<b>68</b>	<b>747</b>	<b>2</b>	<b>-</b>	<b>275</b>	<b>2</b>	<b>-</b>	<b>110</b>	<b>1</b>	<b>3</b>	<b>13</b>	<b>9</b>	<b>49</b>	<b>278</b>	<b>5</b>	<b>16</b>	<b>71</b>
1°	1	4	16	-	-	-	-	-	-	-	-	-	1	4	16	-	-	-
2°	1	-	126	1	-	126	-	-	-	-	-	-	-	-	-	-	-	-
3°	1	1	8	-	-	-	-	-	-	-	-	-	1	1	8	-	-	-
4°	-	-	-	-	-	-	-	-	-	-	-	-	-	-	-	-	-	-
5°	2	6	211	1	-	149	-	-	-	-	-	-	1	6	62	-	-	-
6°	-	-	-	-	-	-	-	-	-	-	-	-	-	-	-	-	-	-
7°	-	-	-	-	-	-	-	-	-	-	-	-	-	-	-	-	-	-
8°	2	10	64	-	-	-	-	-	-	-	-	-	2	10	64	-	-	-
9°	2	1	14	-	-	-	1	-	11	-	-	-	1	1	3	-	-	-
10°	1	3	13	-	-	-	-	-	-	1	3	13	-	-	-	-	-	-
11°	-	-	-	-	-	-	-	-	-	-	-	-	-	-	-	-	-	-
12°	1	-	99	-	-	-	1	-	99	-	-	-	-	-	-	-	-	-
13°	-	-	-	-	-	-	-	-	-	-	-	-	-	-	-	-	-	-
14°	-	-	-	-	-	-	-	-	-	-	-	-	-	-	-	-	-	-
15°	1	2	12	-	-	-	-	-	-	-	-	-	1	2	12	-	-	-
16°	1	3	16	-	-	-	-	-	-	-	-	-	-	-	-	1	3	16
17°	2	2	11	-	-	-	-	-	-	-	-	-	-	-	-	2	2	11
18°	3	35	151	-	-	-	-	-	-	-	-	-	1	24	107	2	11	44
19°	1	1	6	-	-	-	-	-	-	-	-	-	1	1	6	-	-	-
20°	-	-	-	-	-	-	-	-	-	-	-	-	-	-	-	-	-	-
21°	-	-	-	-	-	-	-	-	-	-	-	-	-	-	-	-	-	-

(\*) No se contabilizan secciones en estos tipos de establecimiento.

**Cuadro 75. Secciones/grupos y alumnos por tipo de oferta educativa según distrito escolar.**

D.E.	Tipo de Oferta Educativa			
	Nivel Inicial		Estimulación Temprana	
	Secciones/ Grupos	Alumnos	Secciones/ Grupos	Alumnos
<b>TOTAL</b>	<b>33</b>	<b>581</b>	<b>35</b>	<b>166</b>
1°	4	16	-	-
2°	-	126	-	-
3°	1	8	-	-
4°	-	-	-	-
5°	2	162	4	49
6°	-	-	-	-
7°	-	-	-	-
8°	3	7	7	57
9°	1	10	-	4
10°	3	13	-	-
11°	-	-	-	-
12°	-	99	-	-
13°	-	-	-	-
14°	-	-	-	-
15°	2	12	-	-
16°	2	11	1	5
17°	2	11	-	-
18°	12	100	23	51
19°	1	6	-	-
20°	-	-	-	-
21°	-	-	-	-



***Alumnos***

**Cuadro 76. Alumnos por tipo de problemática atendida según distrito escolar.**

<b>D.E.</b>	<b>Tipo de Problemática Atendida</b>							
	<b>Total Alumnos</b>	<b>Mental</b>	<b>Física</b>			<b>Transtornos de la Personalidad</b>	<b>Alto Riesgo Social</b>	<b>Múltiples</b>
			<b>Sensorial</b>	<b>Motora</b>	<b>Orgánico Funcional</b>			
<b>TOTAL</b>	<b>747</b>	<b>195</b>	<b>127</b>	<b>16</b>	<b>277</b>	<b>16</b>	<b>1</b>	<b>115</b>
1°	16	-	-	-	-	16	-	-
2°	126	-	-	-	126	-	-	-
3°	8	8	-	-	-	-	-	-
4°	-	-	-	-	-	-	-	-
5°	211	62	-	-	149	-	-	-
6°	-	-	-	-	-	-	-	-
7°	-	-	-	-	-	-	-	-
8°	64	-	64	-	-	-	-	-
9°	14	7	-	3	2	-	1	1
10°	13	-	-	13	-	-	-	-
11°	-	-	-	-	-	-	-	-
12°	99	-	-	-	-	-	-	99
13°	-	-	-	-	-	-	-	-
14°	-	-	-	-	-	-	-	-
15°	12	-	-	-	-	-	-	12
16°	16	-	16	-	-	-	-	-
17°	11	8	-	-	-	-	-	3
18°	151	104	47	-	-	-	-	-
19°	6	6	-	-	-	-	-	-
20°	-	-	-	-	-	-	-	-
21°	-	-	-	-	-	-	-	-

**Cuadro 77. Alumnos por edad según distrito escolar.**

D.E.	Edad														
	Total de Alumnos	Menos de 1 año	1	2	3	4	5	6	7	8	9	10	11	12	13
<b>TOTAL</b>	<b>747</b>	<b>29</b>	<b>64</b>	<b>50</b>	<b>190</b>	<b>182</b>	<b>165</b>	<b>34</b>	<b>23</b>	<b>4</b>	<b>5</b>	<b>0</b>	<b>0</b>	<b>0</b>	<b>1</b>
1°	16	0	0	0	0	2	6	6	2	0	0	0	0	0	0
2°	126	0	0	0	37	45	44	0	0	0	0	0	0	0	0
3°	8	0	0	0	0	1	1	1	3	2	0	0	0	0	0
4°	-	-	-	-	-	-	-	-	-	-	-	-	-	-	-
5°	211	12	19	14	66	60	35	4	0	1	0	0	0	0	0
6°	-	-	-	-	-	-	-	-	-	-	-	-	-	-	-
7°	-	-	-	-	-	-	-	-	-	-	-	-	-	-	-
8°	64	3	26	15	13	2	3	2	0	0	0	0	0	0	0
9°	14	0	0	1	2	1	1	4	2	0	2	0	0	0	1
10°	13	0	0	0	2	2	7	2	0	0	0	0	0	0	0
11°	-	-	-	-	-	-	-	-	-	-	-	-	-	-	-
12°	99	0	0	0	31	32	36	0	0	0	0	0	0	0	0
13°	-	-	-	-	-	-	-	-	-	-	-	-	-	-	-
14°	-	-	-	-	-	-	-	-	-	-	-	-	-	-	-
15°	12	0	0	1	0	4	6	1	0	0	0	0	0	0	0
16°	16	0	2	0	3	1	2	1	3	1	3	0	0	0	0
17°	11	0	0	0	0	1	3	5	2	0	0	0	0	0	0
18°	151	14	17	19	36	31	20	6	8	0	0	0	0	0	0
19°	6	0	0	0	0	0	1	2	3	0	0	0	0	0	0
20°	-	-	-	-	-	-	-	-	-	-	-	-	-	-	-
21°	-	-	-	-	-	-	-	-	-	-	-	-	-	-	-

### ***7.3.2. Sector Privado***

**Cuadro 78. Unidades educativas, secciones/ grupos y alumnos según distrito escolar.**

<i>D.E.</i>	<i>Unidades Educativas</i>	<i>Secciones/ Grupos</i>	<i>Alumnos</i>
<b>TOTAL</b>	<b>17</b>	<b>40</b>	<b>248</b>
1°	2	7	48
2°	3	3	15
3°	-	-	-
4°	-	-	-
5°	1	1	1
6°	1	2	14
7°	1	1	11
8°	1	10	56
9°	6	13	87
10°	-	-	-
11°	-	-	-
12°	-	-	-
13°	-	-	-
14°	-	-	-
15°	2	3	16
16°	-	-	-
17°	-	-	-
18°	-	-	-
19°	-	-	-
20°	-	-	-
21°	-	-	-

**Cuadro 79. Secciones/grupos y alumnos por tipo de oferta educativa según distrito escolar.**

<b>D.E.</b>	<b>Tipo de Oferta Educativa</b>		
	<b>Nivel Inicial</b>		<b>Estimulación Temprana (*)</b>
	Secciones/Grupos	Alumnos	Alumnos
<b>TOTAL</b>	<b>40</b>	<b>247</b>	<b>1</b>
1°	7	47	1
2°	3	15	-
3°	-	-	-
4°	-	-	-
5°	1	1	-
6°	2	14	-
7°	1	11	-
8°	10	56	-
9°	13	87	-
10°	-	-	-
11°	-	-	-
12°	-	-	-
13°	-	-	-
14°	-	-	-
15°	3	16	-
16°	-	-	-
17°	-	-	-
18°	-	-	-
19°	-	-	-
20°	-	-	-
21°	-	-	-

(\*) El único alumno que recibe estimulación temprana asiste a una sección de nivel inicial.

***Alumnos***

**Cuadro 80. Alumnos por tipo de problemática atendida según distrito escolar.**

<i>D.E.</i>	<i>Tipo de Problemática Atendida</i>					
	<i>Total Alumnos</i>	<i>Mental</i>	<i>Física</i>			<i>Severos Transtornos de la Personalidad</i>
			<i>Sensorial</i>	<i>Motora</i>	<i>Orgánico Funcional</i>	
<b>TOTAL</b>	<b>248</b>	<b>81</b>	<b>146</b>	<b>6</b>	<b>2</b>	<b>13</b>
1°	48	7	41	0	0	0
2°	15	15	0	0	0	0
3°	-	-	-	-	-	-
4°	-	-	-	-	-	-
5°	1	0	0	1	0	0
6°	14	14	0	0	0	0
7°	11	11	0	0	0	0
8°	56	0	56	0	0	0
9°	87	18	49	5	2	13
10°	-	-	-	-	-	-
11°	-	-	-	-	-	-
12°	-	-	-	-	-	-
13°	-	-	-	-	-	-
14°	-	-	-	-	-	-
15°	16	16	0	0	0	0
16°	-	-	-	-	-	-
17°	-	-	-	-	-	-
18°	-	-	-	-	-	-
19°	-	-	-	-	-	-
20°	-	-	-	-	-	-
21°	-	-	-	-	-	-



**Cuadro 81. Alumnos por edad según distrito escolar.**

<b>D.E.</b>	<b>Edad</b>																
	<b>Total de Alumnos</b>	<b>Menos de 1 Año</b>	<b>1</b>	<b>2</b>	<b>3</b>	<b>4</b>	<b>5</b>	<b>6</b>	<b>7</b>	<b>8</b>	<b>9</b>	<b>10</b>	<b>11</b>	<b>12</b>	<b>13</b>	<b>14</b>	<b>15</b>
<b>TOTAL</b>	<b>248</b>	<b>0</b>	<b>0</b>	<b>3</b>	<b>14</b>	<b>28</b>	<b>53</b>	<b>48</b>	<b>35</b>	<b>21</b>	<b>18</b>	<b>13</b>	<b>6</b>	<b>4</b>	<b>2</b>		<b>3</b>
1°	48	0	0	0	9	10	9	13	7	0	0	0	0	0	0	0	0
2°	15	0	0	0	0	1	4	7	3	0	0	0	0	0	0	0	0
3°	-	-	-	-	-	-	-	-	-	-	-	-	-	-	-	-	-
4°	-	-	-	-	-	-	-	-	-	-	-	-	-	-	-	-	-
5°	1	0	0	0	0	0	0	1	0	0	0	0	0	0	0	0	0
6°	14	0	0	0	0	1	1	2	1	2	4	2	0	1	0	0	0
7°	11	0	0	0	0	1	-	1	2	1	1	1	1	3	0	0	0
8°	56	0	0	2	1	6	9	6	5	7	7	8	4	0	1	0	0
9°	87	0	0	1	4	7	21	17	15	9	6	2	1	0	1	0	3
10°	-	-	-	-	-	-	-	-	-	-	-	-	-	-	-	-	-
11°	-	-	-	-	-	-	-	-	-	-	-	-	-	-	-	-	-
12°	-	-	-	-	-	-	-	-	-	-	-	-	-	-	-	-	-
13°	-	-	-	-	-	-	-	-	-	-	-	-	-	-	-	-	-
14°	-	-	-	-	-	-	-	-	-	-	-	-	-	-	-	-	-
15°	16	0	0	0	0	2	9	1	2	2	0	0	0	0	0	0	0
16°	-	-	-	-	-	-	-	-	-	-	-	-	-	-	-	-	-
17°	-	-	-	-	-	-	-	-	-	-	-	-	-	-	-	-	-
18°	-	-	-	-	-	-	-	-	-	-	-	-	-	-	-	-	-
19°	-	-	-	-	-	-	-	-	-	-	-	-	-	-	-	-	-
20°	-	-	-	-	-	-	-	-	-	-	-	-	-	-	-	-	-
21°	-	-	-	-	-	-	-	-	-	-	-	-	-	-	-	-	-

## **8- GLOSARIO**

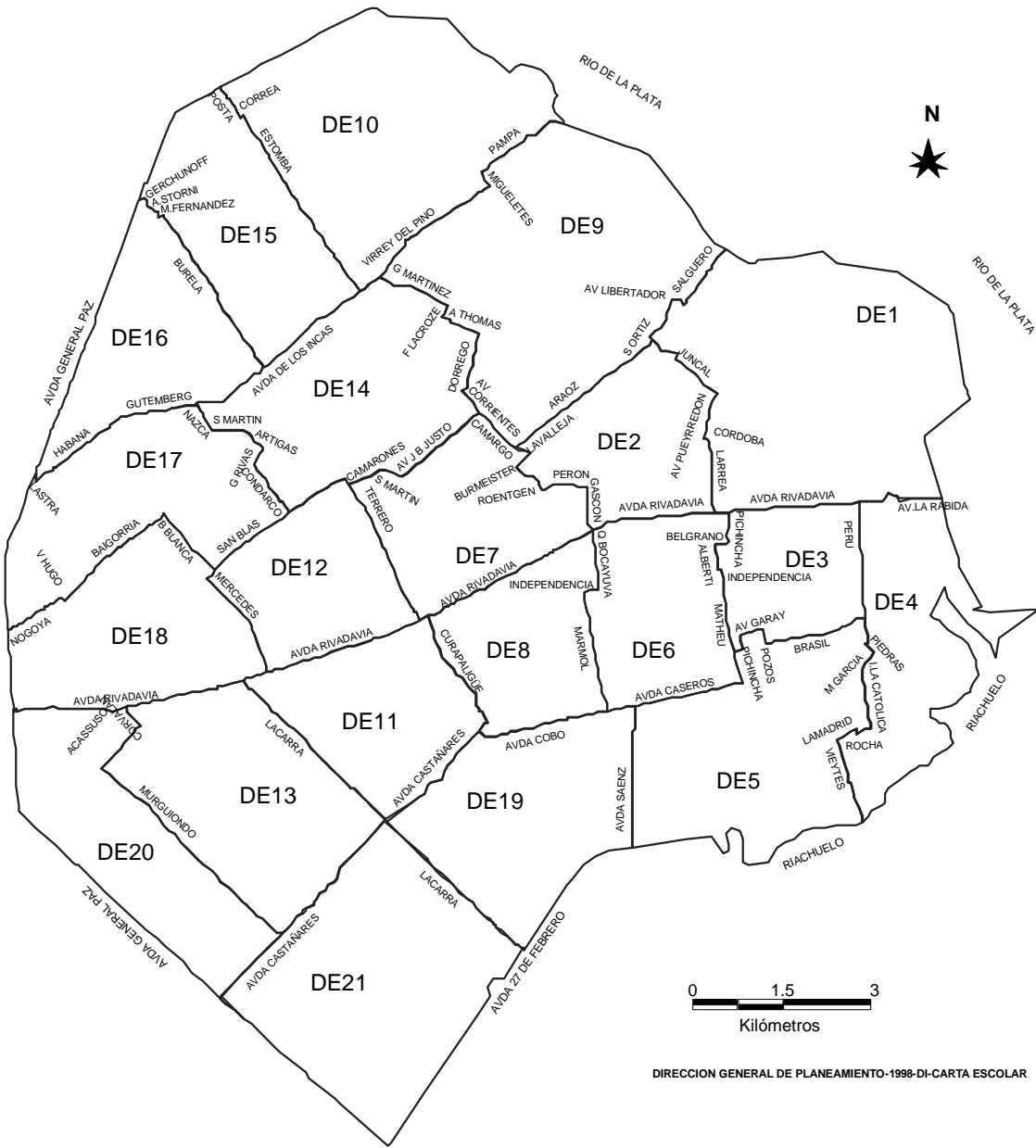


*Gobierno de la Ciudad de Buenos Aires  
Secretaría de Educación  
Dirección General de Planeamiento  
Dirección de Investigación*

- Unidad educativa: es el proyecto educativo que se organiza en el interior de un establecimiento para impartir educación en torno a una misma estructura curricular (común o especial) y a un determinado nivel de enseñanza: inicial, primario, medio y superior no universitario.
- Sector: es el ámbito de administración de los servicios educativos. Se clasifica en: público (aquellos establecimientos administrados directamente por el Estado) y privado (aquellos establecimientos administrados por instituciones privadas o personas particulares).
- Nivel de enseñanza: es la organización secuencial de contenidos curriculares, de acuerdo con las necesidades educativas del alumno. Está delimitada en cuatro grandes campos, cada uno de los cuales constituye un prerrequisito para acceder al siguiente: Inicial, Primario, Medio y Superior no Universitario
- Alumno matriculado: es una persona registrada, de acuerdo con las normas pedagógicas y administrativas vigentes, en la unidad educativa para recibir enseñanza sistemática de cualquier año de estudio (ciclo, etapa o año de estudio) y nivel.
- Planta orgánico-funcional: se denomina así al conjunto de cargos y horas cátedra asignados legal y presupuestariamente a cada uno de los establecimientos educativos.
- Cargo docente/ no docente: es cada uno de los puestos de trabajo con que cuenta un establecimiento educativo, aprobado en su planta orgánica, que tiene asignada una partida presupuestaria y un conjunto de tareas a desempeñar por una persona. Los datos incluidos en esta publicación se refieren a la totalidad de cargos docentes/ no docentes a la fecha del relevamiento.
- Horas cátedra: es la unidad mínima de tiempo (40-45 minutos) para desarrollar actividades de enseñanza-aprendizaje en un establecimiento educativo.
- Situación de revista: son las distintas condiciones contractuales en las que puede estar prestando su servicio el personal docente, sea en condición de titular, interino o suplente.
- Cobertura de los cargos docentes/ horas cátedra: los cargos docentes/ horas cátedra pueden estar cubiertos o sin cubrir (vacantes). El cargo/ hora cátedra cubierto es aquel puesto de trabajo o conjunto de horas cátedra, que dispone un establecimiento por planta orgánica, para el que se ha nombrado un docente con el fin de cumplir las tareas correspondientes. El cargo/ hora cátedra sin cubrir o vacante, es aquel puesto de trabajo o conjunto de horas cátedra que dispone un establecimiento por planta orgánica, para el que no existe personal docente nombrado para ejercer dichas funciones.

**Fuente:** Definiciones básicas para la producción de estadísticas educativas. Red Federal de Información Educativa.

# DISTRITOS ESCOLARES DE LA CIUDAD DE BUENOS AIRES



**DIRECCION GENERAL DE PLANEAMIENTO-1998-DI-CARTA ESCOLAR**

**ESTADISTICAS DE LA EDUCACION**  
**Listado de Series correspondientes a 1998**

- ♦ ***Serie I. Relevamiento de Matrícula Inicial 1998. Educación Común***
  - N° 1: Nivel Inicial: sector público.
  - N° 2: Nivel Primario: sector público.
  
- ♦ ***Serie II. A: Relevamiento Anual 1998***
  - Características generales de los servicios educativos dependientes de la Secretaría de Educación del Gobierno de la Ciudad de Buenos Aires.
  
- ♦ ***Serie II. B: Relevamiento Anual 1998. Niveles de Enseñanza***
  - N° 1: Nivel Inicial: sectores público y privado. Educación Común y Especial.
  - N° 2: Nivel Primario: sectores público y privado. Educación Común, Especial y de Adultos.
  - N° 3: Nivel Medio: sectores público y privado. Educación Común, Artística, Especial y de Adultos.
  - N° 4: Nivel Superior No Universitario: sectores público y privado. Educación Común y Artística.
  
- ♦ ***Serie II. C: Relevamiento Anual 1998. Otros tipos de ofertas educativas***
  - N° 1: Educación Especial: sectores público y privado.
  - N° 2: Educación de Adultos: sectores público y privado.
  - N° 3: Educación Artística: sectores público y privado.
  
- ♦ ***Serie III. A: Relevamiento de Matrícula Final 1998***
  - Características generales de los servicios educativos dependientes de la Secretaría de Educación del GCBA.
  
- ♦ ***Serie III. B: Relevamiento de Matrícula Final 1998. Educación Común. Niveles de Enseñanza***
  - N°1: Nivel Inicial: sector público.
  - N° 2: Nivel Primario: sector público.
  - N° 3: Nivel Medio: sector público.
  
- ♦ ***Serie IV. Cuadernos Especiales 1998***
  - N° 1: Glosario de definiciones conceptuales para la construcción e interpretación de estadísticas educativas.
  - N° 2: La educación primaria y media desde una perspectiva macrosocial. Análisis de indicadores de cobertura y rendimiento en la Ciudad de Buenos Aires.