



PANORAMA EDUCATIVO

CON INFORMACIÓN DEL RELEVAMIENTO ANUAL 2006

gobBsAs

MINISTERIO DE EDUCACIÓN
SUBSECRETARÍA DE EDUCACIÓN
DIRECCIÓN GENERAL DE PLANEAMIENTO
DIRECCIÓN DE INVESTIGACIÓN

PANORAMA EDUCATIVO
CON INFORMACIÓN DEL RELEVAMIENTO ANUAL 2006

Jefe de Gobierno

Jorge Teerman

Ministra de Educación

Ana María Clement

Subsecretario de Educación

Luis Carlos Rubén Liberman

Directora General de Planeamiento

Ana María Farber

Directora de Investigación

Juana Canevari

Fuente de la información estadística:

Departamento de Estadística. Dirección de Investigación Dirección General de Planeamiento. Ministerio de Educación.

Fuente de la información estadística:

Carta Escolar. Departamento de Estadística. Dirección de Investigación. Dirección General de Planeamiento. Ministerio de Educación.

Los libros y documentos citados pertenecen al fondo bibliográfico y Documental del Centro de Información Documental Educativa (CINDE).

Diseño Gráfico realizado por Adriana Costantino y Norberto Cortellini.

Ministerio de Educación. Dirección General de Planeamiento. Dirección de Investigación
Panorama educativo : con información del relevamiento anual 2006 / dirigido por Juana Canevari. - 1a ed. - Buenos Aires : Ministerio de Educación - Gobierno de la Ciudad de Buenos Aires, 2007.
32 p. ; 22x18 cm.

ISBN 978-987-549-349-0

1. Investigación Educativa. I. Canevari, Juana, dir. II. Título
CDD 370.7

Esta investigación se terminó de imprimir en VCR Impresores S.A., Rivadavia 755, P.P.2, Ciudad Autónoma de Buenos Aires, Argentina en el mes de noviembre de 2007.

Permitida la reproducción parcial de los textos incluidos en esta obra, hasta 1.000 palabras, según Ley N° 11.723, art. 10°, colocando el apartado entre comillas y citando la fuente; si este excediera la extensión mencionada deberá solicitarse autorización a la Dirección de Investigación.

Distribución gratuita.

PRESENTACIÓN

Esta publicación forma parte de una serie que, desde el año 2001, viene produciendo la Dirección de Investigación de la Dirección General de Planeamiento del Ministerio de Educación del Gobierno de la Ciudad de Buenos Aires.

El material contiene información estadística básica correspondiente al Relevamiento Anual realizado en el mes de abril de 2006, resultados de proyectos de investigación, referencias bibliográficas y un conjunto de información georreferenciada con el objetivo de difundir y hacer públicos los resultados de las diferentes líneas de trabajo a fin de contribuir a la caracterización de nuestro sistema educativo.

Estos recursos de información se producen habitualmente en el ámbito de la Dirección para responder a requerimientos de diferentes instancias de la gestión educativa pero también de legisladores/as, investigadores/as, docentes, medios de prensa y público en general.

DIRECCIÓN DE INVESTIGACIÓN

LOS NÚMEROS DEL SISTEMA EDUCATIVO DE LA CIUDAD DE BUENOS AIRES

Los datos de la Encuesta Anual de Hogares que realiza la Dirección General de Estadística y Censos, dan cuenta para el año 2006 de una importante cobertura en la asistencia escolar para los siguientes grupos de edad:

- Población de 5 años: 97,5%
- Población de 6 a 12 años: 99,4%
- Población de 13 a 17 años: 92,3%
- **Población de 5 a 17 años: 96,4%**

La Ciudad de Buenos Aires es una de las jurisdicciones con mayor cobertura educativa.

CUADRO 1. LA EDUCACIÓN EN CIFRAS. AMBOS SECTORES

TIPO DE EDUCACIÓN	NIVEL DE ENSEÑANZA	UNIDADES EDUCATIVAS	ALUMNOS/AS	SECCIONES / DIVISIONES
TOTAL		2.678	696.387	26.119
COMÚN	Total	2.301	642.346	23.803
	Inicial	681	100.948	4.890
	Primario	899	264.412	11.603
	Medio (1)	469	187.930	7.310
	Superior No Universitario	252	89.056	(2)
ESPECIAL	Total	120	6.184	924
	Inicial	40	1.118	183
	Primario	76	4.879	723
	Medio	4	187	18
ADULTOS	Total	233	38.880	1.144
	Primario	91	6293	492
	Medio	142	32.587	652
ARTÍSTICA	Total	24	8.977	248
	Medio	9	4.149	248
	Superior No Universitario	15	4.828	(2)

Fuente: Relevamiento Anual 2006. Datos provisorios.

(1) Planes de 5 años y más.

(2) El instrumento de captación de datos no registra información sobre secciones en el nivel superior no universitario.

Además de la oferta educativa organizada en niveles de enseñanza y tipos de educación que involucra a 696.387 alumnos/as deben agregarse 73.352 personas que asisten a cursos de formación profesional, de capacitación laboral, de educación permanente y clubes de jóvenes agrupados en Otras Ofertas Educativas.

La matrícula de educación común de los establecimientos que dependen del Ministerio de Educación del Gobierno de la Ciudad de Buenos Aires presenta entre los años 2005 y 2006 un leve incremento de 0,8%.

Según el nivel de enseñanza se evidencian distintos movimientos. Mientras que en el nivel medio se registra un leve descenso (1,2%), en los otros niveles se registra un crecimiento: de 1,6% en nivel inicial, 1,1% en nivel primario y 3,1% en nivel superior no universitario.

Las variaciones más grandes en la educación común se registraron en los niveles inicial y superior no universitario. La matrícula del nivel inicial pasó de 99.323 alumnos/as en 2005 a 100.948 en 2006 mientras que el nivel superior no universitario pasó de 86.384 estudiantes en el 2005 a 89.056 alumnos/as en carreras terciarias de formación docente y técnico profesional durante el año 2006.

93.884 ESTUDIANTES ASISTEN A ESTABLECIMIENTOS TERCIARIOS DE EDUCACIÓN SUPERIOR

1,6 % SE INCREMENTÓ LA MATRÍCULA EN EL NIVEL INICIAL ENTRE 2005 Y 2006

642.346 ALUMNOS/AS ASISTEN A LA EDUCACIÓN COMÚN EN TODOS SUS NIVELES

LA EDUCACIÓN DE GESTIÓN ESTATAL Y GESTIÓN PRIVADA

La Ciudad de Buenos Aires es una de las jurisdicciones con mayor presencia de establecimientos de gestión privada. Esta participación alcanza al 58,4 % del total de unidades educativas, mientras que en la matrícula representa menos de la mitad (47,6%).

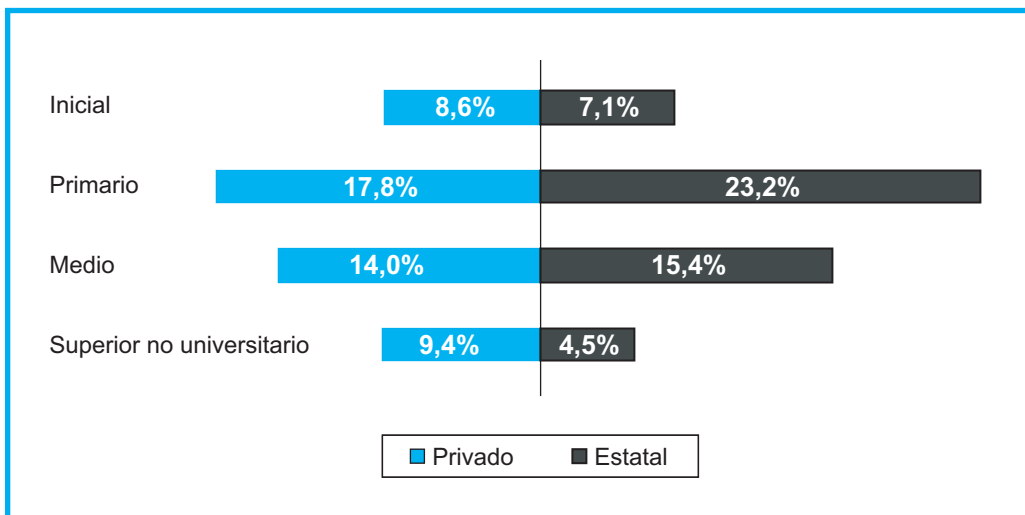
El siguiente gráfico presenta la participación de cada subsistema (nivel y sector de gestión) en relación con el total de alumnos/as matriculados/as en la educación común.

En los niveles inicial y medio los porcentajes son muy similares para ambos sectores.

Las diferencias aparecen en el nivel primario, donde el porcentaje de alumnos/as que asiste al sector estatal es más elevado que en el sector privado, registrándose una diferencia de 5,4 puntos porcentuales, y en el nivel superior no universitario, donde la concurrencia es mayor en el sector privado (4,9 puntos porcentuales).

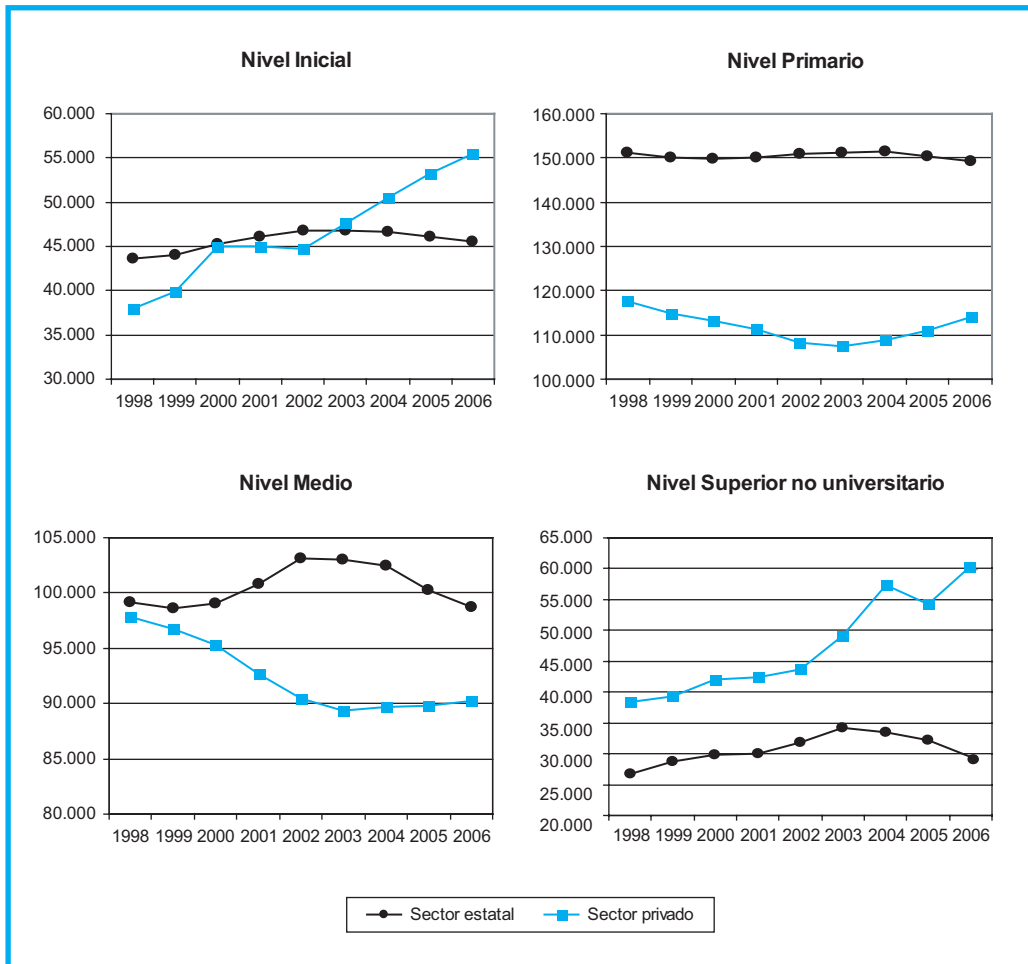
Como es posible observar en los gráficos de la página siguiente, esta distribución es resultado de profundos cambios ocurridos en la última década.

GRÁFICO 1. EDUCACIÓN COMÚN. ALUMNOS/AS MATRICULADOS/AS POR SECTOR DE GESTIÓN Y NIVEL DE ENSEÑANZA



Fuente: Relevamiento Anual 2006. Datos provisorios.

GRÁFICOS 2, 3, 4 y 5. EVOLUCIÓN DE LA MATRÍCULA DE LA EDUCACIÓN COMÚN POR NIVEL DE ENSEÑANZA SEGÚN SECTOR DE GESTIÓN



Fuente: Relevamientos Anuales 1998 a 2006

CUADRO 2. EDUCACIÓN COMÚN. PORCENTAJE DE ALUMNOS/AS MATRICULADOS/AS EN ESTABLECIMIENTOS ESTATALES POR DOMICILIO DEL ALUMNO SEGÚN NIVEL DE ENSEÑANZA

NIVEL DE ENSEÑANZA	TOTAL	CIUDAD DE BUENOS AIRES	PROVINCIA DE BUENOS AIRES
Total	100,0	86,8	13,2
Inicial	100,0	95,5	4,5
Primario	100,0	88,2	11,8
Medio	100,0	80,6	19,4

Fuente: Relevamiento de Matrícula Inicial 2006. Datos provisorios.

La Ciudad atiende a un número importante de alumnos/as con domicilio en la Provincia de Buenos Aires. En las escuelas estatales se trata del 13,2 % del total de alumnos/as.

19,4 %

DE LOS ALUMNOS/AS DE NIVEL MEDIO QUE ASISTEN A ESTABLECIMIENTOS ESTATALES DE LA CIUDAD ESTÁN DOMICILIADOS EN LA PROVINCIA DE BUENOS AIRES

¿QUIÉNES PARTICIPAN EN LA EDUCACIÓN POR TIPO DE EDUCACIÓN Y NIVEL DE ENSEÑANZA?

En los niveles inicial y primario de la educación común continúa la tendencia iniciada en los años 2003/2004 de crecimiento de la matrícula del sector privado. Una parte de este crecimiento parece absorber la caída de matrícula del sector estatal entre dichos años y otra parte parece corresponder a población que ingresa por primera vez al sistema educativo de la Ciudad.

Se mantiene la pérdida de matrícula en el nivel medio que se registrara en los últimos años en el sector estatal aunque profundizada, ya que se comienza a percibir una caída de la matrícula en el sector privado. El resultado es una pérdida neta de 2.193 alumnos/as en ese nivel entre ambos años, situación que se corresponde con una disminución poblacional en este grupo etario.

CUADRO 3. SECTOR ESTATAL: Unidades educativas, alumnos/as y secciones/divisiones

TIPO DE EDUCACIÓN	NIVEL DE ENSEÑANZA	UNIDADES EDUCATIVAS	ALUMNOS/AS	SECCIONES / DIVISIONES
TOTAL		1.114	365.064	14.915
COMÚN	Total	844	322.507	13.014
	Inicial	202	45.551	2.141
	Primario	453	149.178	6.897
	Medio (1)	141	98.754	3.976
	Superior No Universitario(2)	48	29.024	
ESPECIAL	Total	68	4.705	715
	Inicial	23	872	141
	Primario	44	3.798	569
	Medio	1	35	5
ADULTOS	Total	194	33.719	940
	Primario	83	5.907	466
	Medio	111	27.812	474
ARTÍSTICA	Total	8	4.133	246
	Medio	8	4.133	246

Fuente: Relevamiento Anual 2006. Datos provisorios.

(1) Planes de 5 años y más.

(2) El instrumento de captación de datos no registra información sobre secciones en el nivel superior no universitario.

56,4 % DE LA MATRÍCULA DEL NIVEL PRIMARIO COMÚN CORRESPONDE AL SECTOR ESTATAL

52,5 % DE LA MATRÍCULA DEL NIVEL MEDIO COMÚN CORRESPONDE AL SECTOR ESTATAL

322.507 SON LOS/AS ALUMNOS/AS QUE ASISTEN A ESTABLECIMIENTOS ESTATALES DE LA EDUCACIÓN COMÚN

CUADRO 4. SECTOR PRIVADO: Unidades educativas, alumnos/as y secciones/divisiones

TIPO DE EDUCACIÓN	NIVEL DE ENSEÑANZA	UNIDADES EDUCATIVAS	ALUMNOS/AS	SECCIONES / DIVISIONES
TOTAL		1.564	331.323	11.204
COMÚN	Total	1.457	319.839	10.789
	Inicial	479	55.397	2.749
	Primario	446	115.234	4.706
	Medio (1)	328	89.176	3.334
	Superior No Universitario	204	60.032	(2)
ESPECIAL	Total	52	1.479	209
	Inicial	17	246	42
	Primario	32	1.081	154
	Medio	3	152	13
ADULTOS	Total	39	5.161	204
	Primario	8	386	26
	Medio	31	4.775	178
ARTÍSTICA	Total	16	4.844	2
	Medio	1	16	2
	Superior No Universitario	15	4.828	(2)

Fuente: Relevamiento Anual 2006. Datos provisorios.

(1) Planes de 5 años y más.

(2) El instrumento de captación de datos no registra información sobre secciones en el nivel superior no universitario.

La matrícula del nivel superior no universitario en el sector privado experimentó un importante crecimiento en los últimos años.

Entre los años 1998 y 2006 hay 23.840 estudiantes más, matriculados en institutos terciarios de ambos sectores.

EDUCACIÓN COMÚN. SECTOR ESTATAL

De acuerdo con el cuadro 5, en el año 2006 se registra un total de 322.507 alumnos/as que asisten a escuelas que brindan educación común en los niveles inicial, primario, medio y superior no universitario de gestión estatal.

- En el nivel inicial, el 43,4% de los alumnos/as matriculados/as asiste a jardines de infantes nucleados, un tipo de establecimiento que tiene una sede en un establecimiento de nivel primario y localizaciones en otras escuelas del mismo distrito escolar que también ofrecen nivel primario.

- En el nivel primario continúa el crecimiento en el número de unidades educativas correspondientes a escuelas de jornada completa: representan un 55,2% de las unidades educativas de este nivel en 2006. Sin embargo más de la mitad de la matrícula del nivel se concentra en las unidades educativas correspondientes a escuelas de jornada simple (57,1%).

- En el nivel medio, un 35,9% de la matrícula asiste a Escuelas Técnicas, seguidas por las Escuelas de Comercio, que reúnen el 21,2% del total.

- En el nivel superior no universitario, la mayor cantidad de alumnos/as se concentra en los Institutos de Educación Superior con el 54,3% de la matrícula.

CUADRO 5. EDUCACIÓN COMÚN - SECTOR ESTATAL: Unidades educativas, alumnos/as y secciones/divisiones por nivel de enseñanza, dependencia funcional y tipo de establecimiento.

NIVEL DE ENSEÑANZA	DEPENDENCIA FUNCIONAL	TIPO DE ESTABLECIMIENTO	UNIDADES EDUCATIVAS	ALUMNOS	SECCIONES
TOTAL			844	322.507	13.014
INICIAL	TOTAL		202	45.551	2.141
	DIRECCIÓN DEL ÁREA DE EDUCACIÓN INICIAL	Total	189	43.434	2.031
		Jardín de Infantes Nucleados	72	19.750	916
		Jardines de Infantes Comunes	50	11.181	502
		Jardines de Infantes Integrales	37	6.376	263
		Jardines Maternales	9	995	76
		Escuelas Infantiles	21	5.132	274
	DIRECCIÓN GENERAL DE EDUCACIÓN SUPERIOR	Total	13	2.117	110
		Escuelas Normales Superiores	11	1.655	84
		Otros Institutos de Educación Superior	2	462	26
PRIMARIO	TOTAL		453	149.178	6.897
	DIRECCIÓN DEL ÁREA DE EDUCACIÓN PRIMARIA	Total	439	142.968	6.643
		Escuelas de Jornada Simple	190	79.908	3.746
		Escuelas de Jornada Completa	249	63.060	2.897
	DIRECCIÓN GENERAL DE EDUCACIÓN SUPERIOR	Total	14	6.210	254
		Escuelas Normales Superiores	12	5.582	233
Institutos de Educación Superior		2	628	21	
MEDIO	TOTAL		141	98.754	3.976
	DIRECCIÓN DEL ÁREA DE EDUCACIÓN MEDIA Y TÉCNICA	Total	118	86.142	3.518
		Liceos	11	6.928	285
		Colegios	19	14.468	624
		Escuelas de Comercio (1)	30	20.958	849
		Escuelas de Educación Media	20	8.373	316
		Escuelas Técnicas	38	35.415	1.444
	DIRECCIÓN GENERAL DE EDUCACIÓN SUPERIOR	Total	14	9.971	345
		Escuelas Normales Superiores	12	9.078	315
		Institutos de Educación Superior	2	893	30
	DIRECCIÓN DEL ÁREA DE EDUCACIÓN ARTÍSTICA	Total	9	2.641	113
		Escuelas de Danzas	3	846	38
Escuelas de Cerámica		2	529	27	
Escuelas de Bellas Artes		3	989	37	
Escuelas de Música		1	277	11	
SUPERIOR NO UNIVER-SITARIO	TOTAL		48	29.024	(2)
	DIRECCIÓN GENERAL DE EDUCACIÓN SUPERIOR	Escuelas Normales Superiores	12	6.451	(2)
		Institutos de Educación Superior	13	15.754	(2)
		Institutos de Formación Técnica Superior	23	6.819	(2)

Fuente: Relevamiento Anual 2006. Datos provisorios.

(1) Planes de 5 años y más.

(2) El instrumento de captación de datos no registra información sobre secciones en el nivel superior no universitario.

El 39,1% de los alumnos/as que concurren a escuelas estatales de nivel inicial asiste a salas de 5 años. Los distritos con mayor matrícula de nivel inicial (más de tres mil alumnos/as) son el D.E. 5º y el 19º, ubicados en la zona sur de la Ciudad.

39,1 %

DEL TOTAL DE ALUMNOS/AS QUE CONCURREN A ESCUELAS ESTATALES DE NIVEL INICIAL ASISTE A SALA DE 5 AÑOS.

CUADRO 6. EDUCACIÓN COMÚN - NIVEL INICIAL - SECTOR ESTATAL.
ALUMNOS/AS MATRICULADOS/AS POR EDAD DE LA SALA SEGÚN DISTRITO ESCOLAR

DISTRITO ESCOLAR	TOTAL	EDAD DE LA SALA			
		De 45 días a 2 años	Sala de 3 años	Sala de 4 años	Sala de 5 años
TOTAL	45.551	3.528	9.315	14.886	17.822
1º	2.559	182	510	795	1.072
2º	1.984	194	479	628	683
3º	1.711	127	192	642	750
4º	2.172	210	475	682	805
5º	3.068	240	536	1.093	1.199
6º	2.945	221	618	951	1.155
7º	2.443	171	569	786	917
8º	2.655	294	609	836	916
9º	2.428	283	591	708	846
10º	2.074	193	533	642	706
11º	1.731	69	269	594	799
12º	1.954	75	472	648	759
13º	1.773	0	219	700	854
14º	1.483	138	347	456	542
15º	1.325	121	266	419	519
16º	1.651	118	377	499	657
17º	1.959	100	428	662	769
18º	1.936	88	487	592	769
19º	3.056	271	551	1.010	1.224
20º	2.248	299	376	702	871
21º	2.396	134	411	841	1.010

Fuente: Relevamiento Anual 2006. Datos provisorios.

En el nivel primario (el de mayor cobertura en el conjunto de la población) del sector estatal la matrícula se distribuye en forma homogénea entre todos los grados que lo conforman. Los distritos que superan los nueve mil alumnos/as son el 1°, el 6° y el 21°. Los distritos que menos alumnos/as concentran son el 3°, 12°, 14°, 15° y 16° (menos de seis mil alumnos/as).

La matrícula ha descendido en 1.263 alumnos/as en relación al 2005. La mayor parte de este descenso, entre 200 y 300 alumnos/as, se concentra en los distritos 2°, 3°, 9° y 10°.

Por otra parte, en los distritos 13°, 20° y 21° se registra un leve aumento de la matrícula que oscila entre el 1,2% y el 2,1%.

97,6 %

DE LA CANTIDAD DE ALUMNOS/AS QUE INGRESARON A 1° GRADO EN EL AÑO 2000 SE ENCUENTRAN EN 7° GRADO EN EL AÑO 2006. EL RESTO PUDO HABER REPETIDO, ABANDONADO O MATRICULARSE EN ESCUELAS PRIVADAS.

CUADRO 7. EDUCACIÓN COMÚN - NIVEL PRIMARIO - SECTOR ESTATAL.
ALUMNOS/AS MATRICULADOS/AS POR GRADO SEGÚN DISTRITO ESCOLAR

DISTRITO ESCOLAR	TOTAL	GRADO							Nivelación (*)
		1° Grado	2° Grado	3° Grado	4° Grado	5° Grado	6° Grado	7° Grado	
TOTAL	149.178	21.734	20.555	20.746	21.686	21.863	21.646	20.818	130
1°	9.122	1.240	1.210	1.241	1.360	1.399	1.353	1.307	12
2°	7.290	1.021	999	969	1.056	1.058	1.090	1.097	.
3°	5.671	831	799	797	842	857	817	728	.
4°	6.745	949	976	977	1.001	996	930	901	15
5°	8.912	1.344	1.273	1.305	1.327	1.236	1.268	1.139	20
6°	10.330	1.491	1.434	1.458	1.540	1.497	1.462	1.448	.
7°	6.743	988	897	932	929	956	1.052	989	.
8°	7.343	1.083	1.003	1.000	1.051	1.094	1.052	1.060	.
9°	6.546	859	825	877	997	982	1.020	986	.
10°	6.494	847	897	860	960	977	967	986	.
11°	7.030	1.034	1.032	975	1.021	1.044	992	932	.
12°	5.908	903	824	803	845	831	858	844	.
13°	7.412	1.144	1.034	1.038	1.052	1.106	1.095	943	.
14°	4.087	602	573	566	606	588	596	556	.
15°	5.146	745	650	699	767	773	751	761	.
16°	5.807	843	800	793	822	859	848	842	.
17°	6.741	914	905	948	948	1.052	982	992	.
18°	6.116	877	795	878	880	889	900	897	.
19°	8.669	1.444	1.258	1.226	1.258	1.214	1.178	1.068	23
20°	7.664	1.120	1.066	1.052	1.107	1.074	1.103	1.106	36
21°	9.402	1.455	1.305	1.352	1.317	1.381	1.332	1.236	24

(*) Alumnos en grados de nivelación para los que no se identificó año de estudio.

Fuente: Relevamiento Anual 2006. Datos provisorios.

En el nivel medio, los distritos con mayor cantidad de matrícula (más de seis mil alumnos/as) son los distritos escolares 1°, 2°, 4°, 6°, 10°, 13° y 18°. Los distritos 6°, 11° y 17° concentran el 59,7% del descenso de la matrícula del nivel medio común estatal producida entre 2005 y 2006 (933 alumnos/as en valores absolutos). Por el contrario, en otros distritos se da la situación inversa: en los distritos 14° y 16°, aumenta en 125 y 418 la cantidad de alumnos/as, respectivamente.

La disminución de alumnos/as en este nivel se observa principalmente en el segundo y tercer año de estudio y, en menor medida, en el quinto.

CUADRO 8. EDUCACIÓN COMÚN - NIVEL MEDIO - SECTOR ESTATAL.
ALUMNOS/AS MATRICULADOS/AS EN NIVEL MEDIO POR AÑO DE ESTUDIO SEGÚN
DISTRITO ESCOLAR

DISTRITO ESCOLAR	TOTAL	AÑO DE ESTUDIO					
		1° Año	2° Año	3° Año	4° Año	5° Año	6° Año
TOTAL	98.754	26.310	21.735	18.651	15.942	12.683	3.433
1°	8.164	2.046	1.788	1.611	1.404	1.154	161
2°	7.121	1.969	1.574	1.387	1.214	914	63
3°	2.842	875	657	582	427	301	.
4°	6.497	1.781	1.489	1.250	986	719	272
5°	5.568	1.659	1.279	998	788	611	233
6°	7.531	1.958	1.563	1.361	1.269	987	393
7°	5.760	1.683	1.306	1.042	823	724	182
8°	4.289	1.055	976	874	739	645	.
9°	4.174	1.042	814	750	738	592	238
10°	7.778	1.879	1.618	1.453	1.329	1.075	424
11°	4.296	1.122	929	807	657	580	201
12°	2.745	581	525	546	506	461	126
13°	6.903	1.898	1.546	1.253	1.063	827	316
14°	2.364	758	575	375	339	254	63
15°	2.781	689	607	586	474	382	43
16°	815	239	190	180	146	60	.
17°	4.727	1.078	1.017	902	796	700	234
18°	6.073	1.518	1.358	1.106	979	799	313
19°	2.741	888	651	521	378	238	65
20°	1.276	366	294	251	208	157	.
21°	4.309	1226	979	816	679	503	106

Fuente: Relevamiento Anual 2006. Datos provisorios.

En cumplimiento de la Ley de Financiamiento Educativo (N° 26.075) el Gobierno de la Ciudad de Buenos Aires ha firmado dos acuerdos (años 2006 y 2007) en los que se compromete a generar acciones para aumentar la inversión en materia educativa de acuerdo a las metas fijadas en el Artículo 2° de la ley.

Respecto de la obligatoriedad de la sala de 5 años y de la incorporación gradual de niños/as de 3

y 4 años al nivel inicial, se ha establecido la necesidad de crear y refaccionar salas y escuelas infantiles, sobre todo en la zona sur de la Ciudad.

En relación al nivel primario, si bien la meta de escolarizar al 30% de los/as alumnos/as en establecimientos de jornada completa está lograda, subsiste esta necesidad en el distrito escolar 21°.

La ley establece también la nece-

sidad de “promover estrategias y asignar recursos destinados a garantizar la inclusión y permanencia escolar de niños, niñas y jóvenes que viven en hogares por debajo de la línea de pobreza mediante sistemas de compensación que permitan favorecer la igualdad de oportunidades...” (Art. 2°, inciso c). En los últimos años se incrementó el número de becas otorgadas para promover el acceso y la permanencia de estudiantes en el nivel medio.

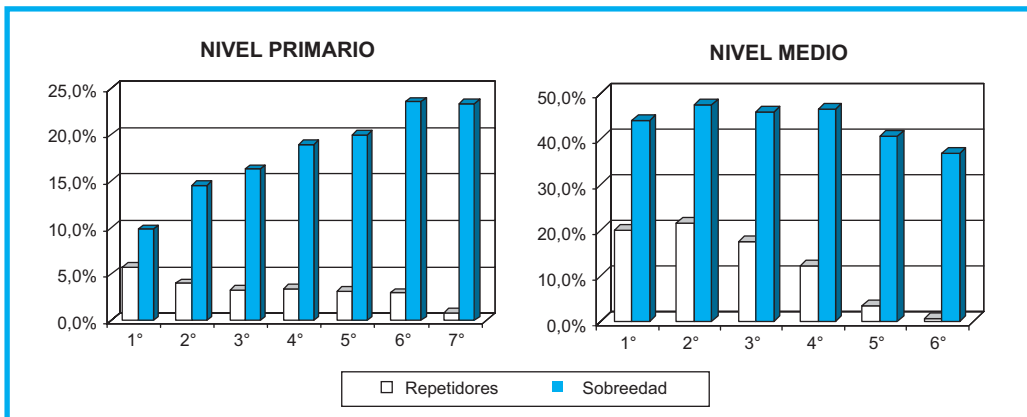
En el año 2006 la inversión total en educación destinada al cumplimiento de estas metas aumentó un 38,1% respecto del año anterior.

Los porcentajes de repitencia en el primario adquieren su valor más elevado en el primer grado con 5,8% de los alumnos en esa condición. La sobreedad sigue siendo un indicador con valores elevados: en sexto y séptimo grado llega al 23,5%. La sobreedad está asociada a un conjunto de problemáticas que responden a abandonos y posteriores reingresos o repitencias acumuladas y a dificultades para promover los estudios.

En el nivel medio, la repitencia alcanza el porcentaje más alto en el segundo año, llegando al 21,6%. La sobreedad también es importante, sobre todo en los tres primeros años del nivel: más del 44% de los/as estudiantes tienen una edad mayor que la esperada para cada uno de los años de estudio correspondientes.

GRÁFICOS 6 y 7. EDUCACIÓN COMÚN. SECTOR ESTATAL

Porcentaje de repetidores y de alumnos con sobreedad por grado y año de estudio según nivel de enseñanza



Fuente: Relevamientos Anual 2006. Datos provisorios.

La disminución en la cantidad de alumnos/as que cursan estudios terciarios en establecimientos estatales respecto al año anterior se concentra especialmente en el distrito 2° que junto con el distrito 1° reúnen el 53,9% de la matrícula en 2006. La mayor proporción de los/as alumnos/as por tipo de carrera continúa correspondiendo a la

formación docente, que representa el 59,9% del total de estudiantes en carreras de nivel superior no universitario.

CUADRO 9. EDUCACIÓN COMÚN - NIVEL SUPERIOR NO UNIVERSITARIO - SECTOR ESTATAL. ALUMNOS/AS MATRICULADOS/AS POR TIPO DE FORMACIÓN SEGÚN DISTRITO ESCOLAR

DISTRITO ESCOLAR	TOTAL	TIPO DE FORMACIÓN		
		Docente	Técnico Profesional	Ambos
TOTAL	29.024	17.393	8.808	2.823
1°	7.341	2.199	2.319	2.823
2°	8.309	7.321	988	-
3°	1.206	-	1.206	-
4°	219	219	-	-
5°	338	338	-	-
6°	1.898	1.706	192	-
7°	2.193	-	2.193	-
8°	2.470	1.848	622	-
9°	1.684	986	698	-
10°	2.762	2.312	450	-
11°	-	-	-	-
12°	-	-	-	-
13°	-	-	-	-
14°	-	-	-	-
15°	-	-	-	-
16°	-	-	-	-
17°	297	297	-	-
18°	-	-	-	-
19°	-	-	-	-
20°	-	-	-	-
21°	307	167	140	-

Fuente: Relevamiento Anual 2006. Datos provisorios.

Escuelas Medias de Reingreso: miradas de directores, docentes y alumnos.

Equipo de Investigación: Marcelo Krichesky (coordinador), Adriana Migliavacca, Malena Sagui, Paula Medela.

El Gobierno de la Ciudad avanzó en los últimos años en la gestión de políticas orientadas a garantizar un mayor nivel de acceso, permanencia y egreso de los adolescentes y jóvenes de la escuela media. Estas políticas se expresaron en la creación e implementación de una serie de programas y proyectos (becas, horas institucionales, actividades de educación no formal, apoyo escolar para la preparación de exámenes) entre los cuales figuran también las escuelas de reingreso (en adelante ER).

Fueron creadas en el año 2004, en el marco de la obligatoriedad del nivel medio dispuesta por la Ley N° 898. Actualmente, existen ocho establecimientos que constituyen una experiencia piloto con las siguientes características:

Plan de estudios: tiene una duración de 4 años, con materias de aprobación cuatrimestral en algunos casos, y anual en otros.

Condiciones de admisión: para poder ingresar a una ER, el alumno debe haber dejado de asistir al sistema educativo por un período mínimo de un (1) ciclo lectivo y debe tener por lo menos 16 años cumplidos.

Reconocimiento de los saberes previos: los alumnos pueden acreditar las materias aprobadas en otros establecimientos, a través de la presentación de la documentación correspondiente o realizar pruebas de nivel.

Adecuación del trayecto escolar a la situación del alumno: el sistema de aprobación por asignatura parte del reconocimiento de los logros anteriores de los alumnos y abre, al mismo tiempo, la posibilidad, a aquellos alumnos que por distintas razones particulares no pueden cursar la totalidad de las materias de un determinado nivel, de avanzar "a su ritmo", a partir de la organización de un trayecto particular que respete las correlatividades.

Apoyo Escolar: se ofrecen espacios destinados a la orientación de los alumnos que requieren un trabajo de enseñanza individualizado, abordando específicamente los contenidos de las asignaturas que generan mayores dificultades.

El propósito general de la investigación fue ampliar la información disponible sobre las ER, recuperando la perspectiva que los directores y docentes de las propias escuelas tienen acerca de la gestión institucional y curricular, así como la mirada de los jóvenes sobre sus trayectorias y experiencias educativas. Los objetivos específicos fueron:

- Conocer las percepciones que los directores y docentes tienen sobre el perfil de la población escolar; la gestión institucional y curricular; la vinculación con la comunidad y la articulación con el sistema educativo.
- Recuperar la percepción y valoración que los jóvenes tienen acerca de sus trayectorias educativas previas y, particularmente, de su experiencia educativa en las ER.
- Caracterizar, desde un punto de vista estadístico, la matrícula, los resultados del ciclo lectivo, el abandono.

Principales resultados:

La inclusión de alumnos en situación de vulnerabilidad social

constituyó, para la totalidad de los directivos, un desafío positivo, destacándose la responsabilidad, el rol de la escuela en la contención, la necesidad de que la escuela "albergue" o "aloje" a los jóvenes, dado que su reinserción escolar representaba una condición fundamental en términos de socialización.

En el 2004, la mayoría de los directivos detectan en el comienzo del proyecto institucional una población estudiantil con severos problemas sociales, familiares y educativos, desarrollándose situaciones de alta conflictividad en el interior de las escuelas. Sin embargo, esta composición se fue modificando en los años siguientes.

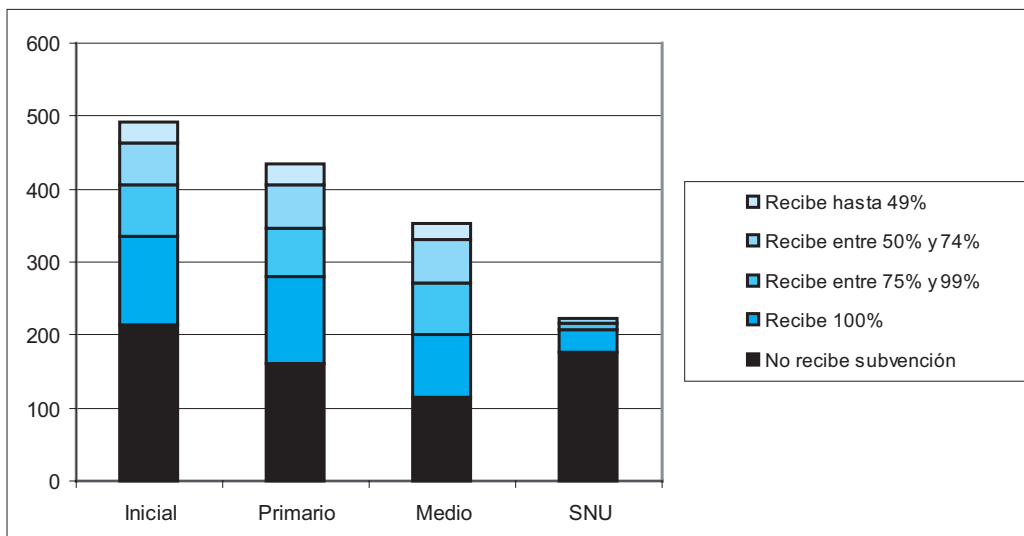
Por su parte, los jóvenes valoran altamente el acompañamiento personalizado que les ofrecen estas escuelas y los incentiva para seguir adelante con el proyecto que se trazan en su condición de estudiantes. La construcción de expectativas de progreso para el futuro aparece muy claramente en los testimonios de los estudiantes que se encuentran en una situación muy próxima al egreso. La mayoría proyecta seguir estudiando en la universidad –en una importante cantidad de casos- o en carreras de "formación profesional" –lo que refuerza la idea de que la escuela secundaria es un paso intermedio, un escalón necesario –pero no suficiente- para hacer viable el acceso al mercado laboral y/o al "mundo profesional". La propuesta de las ER se presenta como una alternativa, como una invitación a concluir con aquello que –tanto para los padres como para los alumnos- es vivido como una "asignatura pendiente". Tal como señalan los jóvenes entrevistados, sus padres ven a la escolaridad como una experiencia que imprime sentido a la vida del adolescente.

EDUCACIÓN COMÚN – SECTOR PRIVADO

El aporte estatal a la educación privada en la Ciudad de Buenos Aires alcanza al 55,6% de los establecimientos de educación común. El 40% de los establecimientos subvencionados recibe subvención total.

El nivel más subsidiado es el nivel medio, con casi el 70% de sus establecimientos en esta condición.

GRÁFICO 8. EDUCACION COMUN. SECTOR PRIVADO. PORCENTAJE DE SUBVENCIÓN POR NIVEL DE ENSEÑANZA



Fuente: Relevamientos Anual 2006. Datos provisorios.

55,6 %

DE LOS ESTABLECIMIENTOS
PRIVADOS RECIBE SUBVENCIÓN
ESTATAL.

El mayor porcentaje de alumnos/as de este nivel y sector asiste a la sala de 5 años (33,7%) y a la sala de 4 años (29,4%). La matrícula de este nivel aumenta un 4,1% entre 2005 y 2006. En algunos distritos este aumento supera el 10%, como en el caso de los distritos 11° y 14°.

2.172

ALUMNOS/AS MÁS HAY EN LAS ESCUELAS PRIVADAS DE NIVEL INICIAL RESPECTO DEL AÑO 2005.

CUADRO 10. EDUCACIÓN COMÚN - NIVEL INICIAL - SECTOR PRIVADO.
ALUMNOS/AS MATRICULADOS/AS POR EDAD DE LA SALA SEGÚN DISTRITO ESCOLAR

DISTRITO ESCOLAR	TOTAL	EDAD DE LA SALA			
		De 45 días a 2 años	Sala de 3 años	Sala de 4 años	Sala de 5 años
TOTAL	55.397	6.577	13.865	16.280	18.675
1°	5.774	896	1.381	1.584	1.913
2°	3.476	281	818	1.078	1.299
3°	2.559	389	646	746	778
4°	1.365	70	361	433	501
5°	1.265	36	338	432	459
6°	1.811	135	445	556	675
7°	2.764	409	671	747	937
8°	2.701	260	712	812	917
9°	5.561	963	1.396	1.550	1.652
10°	6.721	1.052	1.655	1.806	2.208
11°	2.994	219	781	904	1.090
12°	1.600	186	407	482	525
13°	1.482	79	390	498	515
14°	1.535	178	433	450	474
15°	1.933	167	513	610	643
16°	1.652	326	390	438	498
17°	2.519	261	640	766	852
18°	2.417	275	602	711	829
19°	1.309	63	304	427	515
20°	2.553	188	616	809	940
21°	1.406	144	366	441	455

Fuente: Relevamiento Anual 2006. Datos provisorios.

La matrícula del nivel primario ha aumentado en 4.190 alumnos/as respecto del año 2005. Poco más de la mitad de la matrícula se concentra en sólo siete distritos, en orden de importancia: 10°, 1°, 9°, 2°, 11°, 20° y 17°.

94 %

Por cada 100 niños/as que ingresaron a 1° grado en las escuelas privadas en 2000, 94 terminan el último año de estudios en 2006 en el tiempo considerado ideal para su finalización.

DE LOS ALUMNOS/AS QUE INGRESARON A PRIMER GRADO EN 2000, TERMINARON EL ÚLTIMO GRADO DE ESTUDIO EN EL TIEMPO CONSIDERADO IDEAL MIENTRAS QUE EL RESTO, REPITIÓ O SE TRASLADÓ A ESTABLECIMIENTOS DE GESTIÓN ESTATAL.

CUADRO 11. EDUCACIÓN COMÚN - NIVEL PRIMARIO - SECTOR PRIVADO.
ALUMNOS/AS MATRICULADOS/AS POR GRADO SEGÚN DISTRITO ESCOLAR

DISTRITO ESCOLAR	TOTAL	GRADO						
		1° Grado	2° Grado	3° Grado	4° Grado	5° Grado	6° Grado	7° Grado
TOTAL	115.234	18.547	17.327	16.515	15.991	15.924	15.663	15.267
1°	11.303	1.850	1.684	1.582	1.555	1.566	1.571	1.495
2°	8.107	1.354	1.187	1.152	1.117	1.124	1.117	1.056
3°	4.877	806	753	739	685	693	649	552
4°	2.798	451	412	416	395	378	390	356
5°	3.235	555	507	473	445	439	429	387
6°	3.989	625	619	603	546	536	530	530
7°	5.460	837	837	750	720	694	761	861
8°	6.020	951	853	873	878	830	806	829
9°	10.634	1.673	1.554	1.546	1.453	1.422	1.518	1.468
10°	13.232	2.114	1.969	1.887	1.850	1.862	1.700	1.850
11°	6.564	1.071	1.040	953	903	916	867	814
12°	3.183	511	472	440	431	471	451	407
13°	2.935	488	442	435	440	416	395	319
14°	2.726	438	428	407	377	372	376	328
15°	4.396	699	664	656	574	618	601	584
16°	3.012	487	443	394	471	421	400	396
17°	5.403	856	813	756	704	752	770	752
18°	5.283	857	830	748	730	706	720	692
19°	3.875	577	594	564	536	560	506	538
20°	6.134	974	899	889	863	888	839	782
21°	2.068	373	327	252	318	260	267	271

Fuente: Relevamiento Anual 2006. Datos provisorios.

La matrícula de este nivel en el año 2006 registra un descenso respecto de la registrada en el 2005 de 631 alumnos/as. Los distritos que registran mayor descenso de su matrícula son el 1°, 7° y el 10° (el distrito 7° con el 7,8% menos mientras que el 1° y el 10° cuentan con poco menos del 3% de la matrícula registrada un año antes). En los distritos que se registra aumento de la matrícula, el que se destaca es el distrito 4° con el 36,9% más respecto del año anterior.

82,9 %

ES EL PORCENTAJE DE ALUMNOS/AS DEL NIVEL MEDIO COMÚN PRIVADO QUE SE ENCONTRABAN EN 1° AÑO EN 2002 Y QUE LLEGAN AL 5° AÑO EN 2006.

CUADRO 12. EDUCACIÓN COMÚN - NIVEL MEDIO - SECTOR PRIVADO. ALUMNOS/AS MATRICULADOS/AS EN NIVEL MEDIO POR AÑO DE ESTUDIO SEGÚN DISTRITO ESCOLAR

DISTRITO ESCOLAR	TOTAL	AÑO DE ESTUDIO					
		1° Año	2° Año	3° Año	4° Año	5° Año	6° Año
TOTAL	89.176	19.706	19.443	18.064	16.153	15.357	453
1°	7.420	1.498	1.554	1.500	1.471	1.397	-
2°	5.098	1.167	1.098	1.001	932	900	-
3°	4.029	908	879	821	697	650	74
4°	1.669	414	385	342	251	247	30
5°	1.926	461	469	340	363	293	-
6°	4.859	1.180	1.145	927	775	773	59
7°	5.540	1.188	1.193	1.119	1.026	1.014	-
8°	4.574	941	952	951	855	865	10
9°	7.205	1.535	1.580	1.430	1.350	1.290	20
10°	11.335	2.399	2.376	2.383	2.111	2.036	30
11°	4.044	918	901	845	685	695	-
12°	2.438	586	574	481	398	399	-
13°	2.429	546	540	521	418	384	20
14°	1.874	400	401	345	356	327	45
15°	3.526	730	711	758	689	638	-
16°	2.870	610	590	574	567	500	29
17°	4.154	834	899	891	785	715	30
18°	5.235	1.167	1.162	1.056	932	918	-
19°	2.712	710	628	553	419	353	49
20°	4.814	1.173	1.079	934	813	758	57
21°	1.425	341	327	292	260	205	-

Fuente: Relevamiento Anual 2006. Datos provisorios.

La matrícula del nivel superior no universitario en este sector aumentó un 10,8% que representa 5.859 estudiantes más entre 2005 y 2006. El 82,3% de la matrícula de terciarios privados asiste a carreras técnico-profesionales que duran en promedio 3 años.

10,8 %

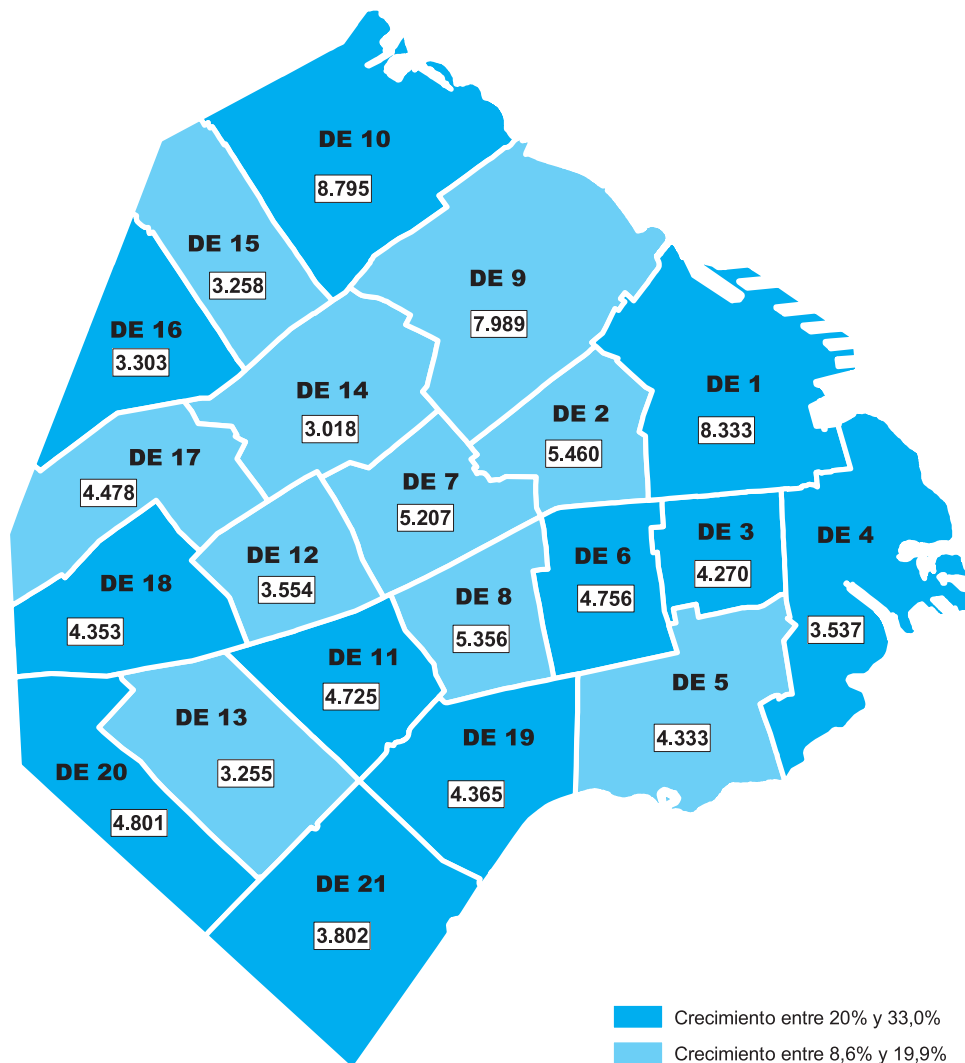
ES EL PORCENTAJE DE AUMENTO DE LA MATRÍCULA DEL NIVEL SUPERIOR NO UNIVERSITARIO COMÚN DE GESTIÓN PRIVADA ENTRE LOS AÑOS 2005 Y 2006.

CUADRO 13. EDUCACIÓN COMÚN - NIVEL SUPERIOR NO UNIVERSITARIO - SECTOR PRIVADO. ALUMNOS/AS MATRICULADOS/AS POR TIPO DE FORMACIÓN SEGÚN DISTRITO ESCOLAR

DISTRITO ESCOLAR	TOTAL	TIPO DE FORMACIÓN		
		Docente	Técnico Profesional	Ambos
TOTAL	64.860	9.118	53.394	2.348
1°	26.120	2.194	22.956	970
2°	4.888	199	4.303	386
3°	6.771	627	6.144	-
4°	2.312	82	2.230	-
5°	68	68	-	-
6°	2.284	196	1.892	196
7°	4.906	1.729	3.177	-
8°	1.027	451	397	179
9°	3.883	308	3.542	33
10°	5.741	1.543	3.880	318
11°	1.312	279	1.033	-
12°	1.607	328	1.279	-
13°	174	13	161	-
14°	76	-	40	36
15°	1.326	192	972	162
16°	301	-	301	-
17°	572	143	429	-
18°	478	351	127	-
19°	37	-	37	-
20°	722	249	405	68
21°	255	166	89	-

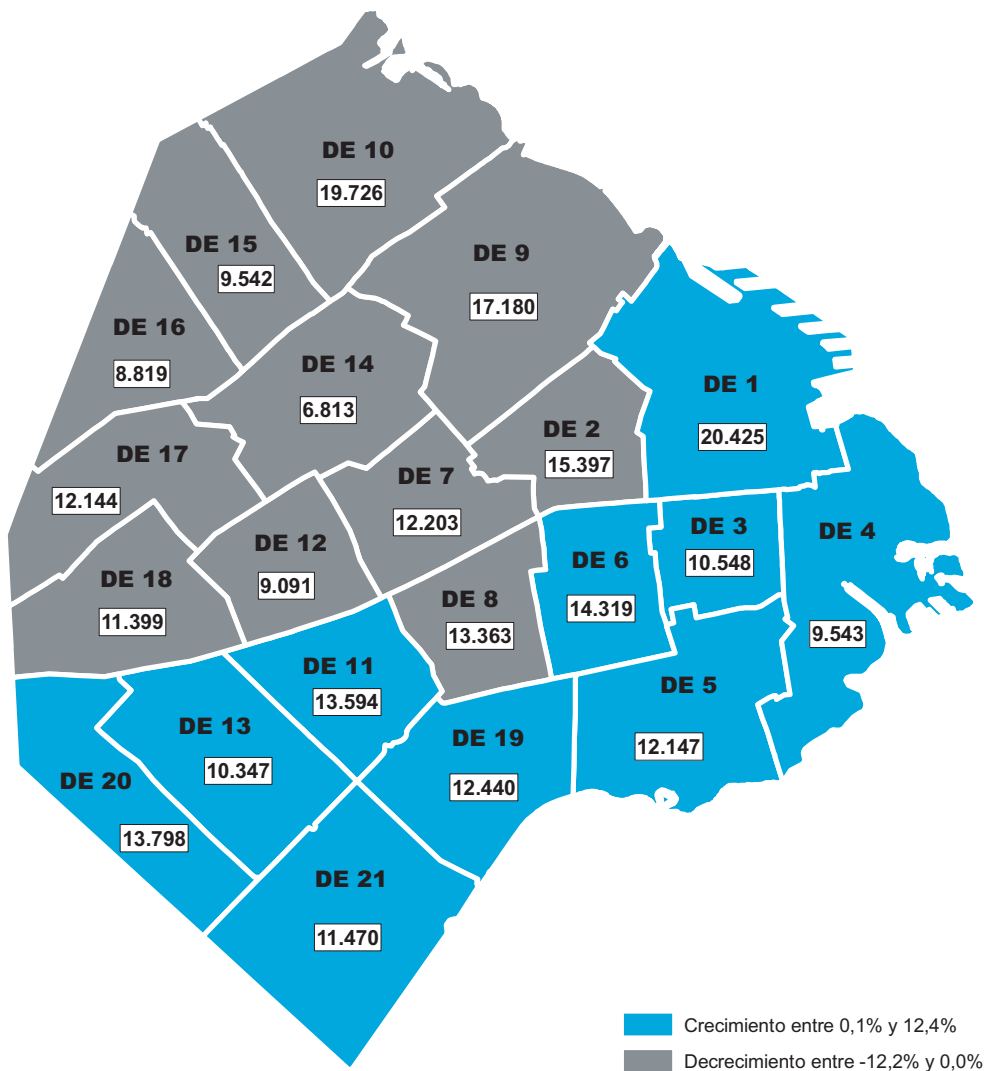
Fuente: Relevamiento Anual 2006. Datos provisorios.

MAPA 1. EDUCACIÓN COMÚN. NIVEL INICIAL. AMBOS SECTORES. ALUMNOS/AS MATRICULADOS/AS EN EL AÑO 2006 Y VARIACIÓN PORCENTUAL RESPECTO DEL AÑO 2000 POR DISTRITO ESCOLAR



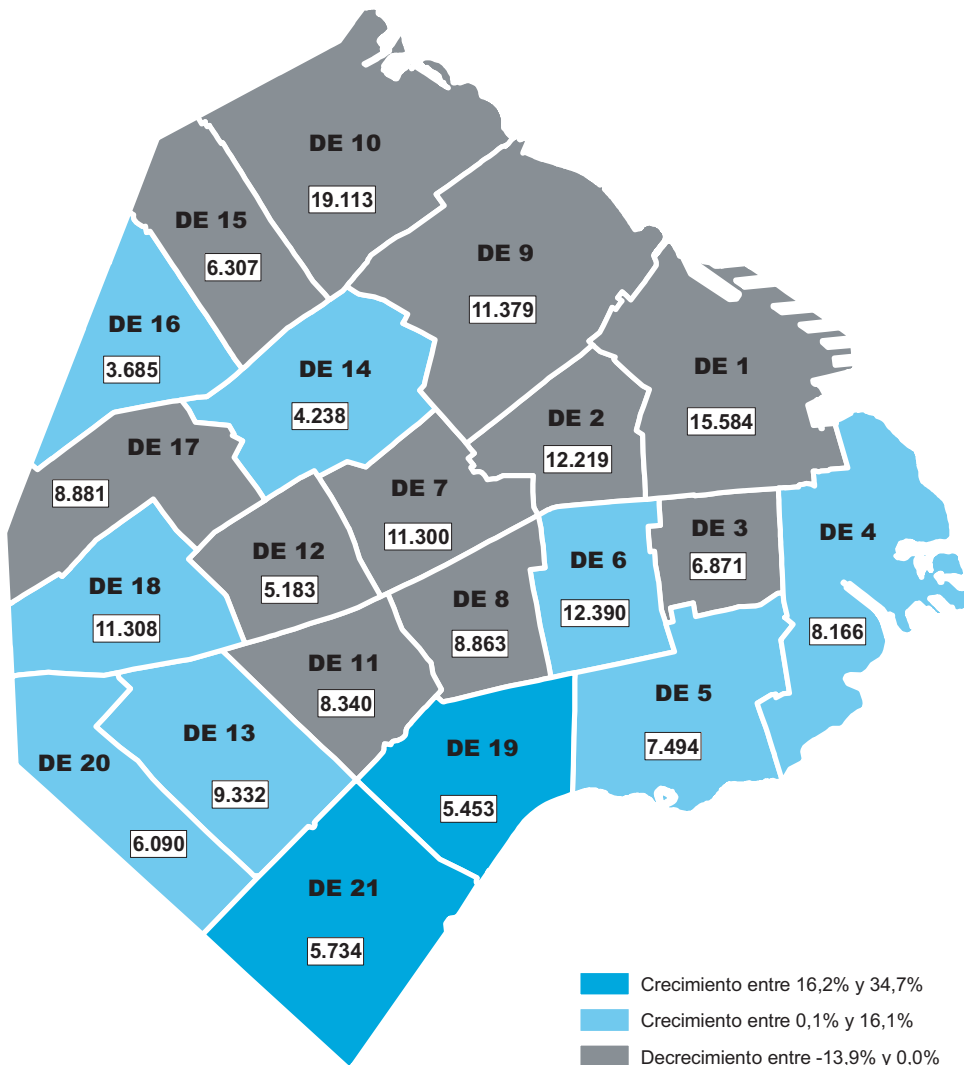
Fuente: Carta Escolar en base a información elaborada por el Departamento de Estadística sobre los Relevamientos Anuales 2000 y 2006 (datos provisorios 2006).

MAPA 2. EDUCACIÓN COMÚN. NIVEL PRIMARIO. AMBOS SECTORES. ALUMNOS/AS MATRICULADOS/AS EN EL AÑO 2006 Y VARIACIÓN PORCENTUAL RESPECTO DEL AÑO 2000 POR DISTRITO ESCOLAR



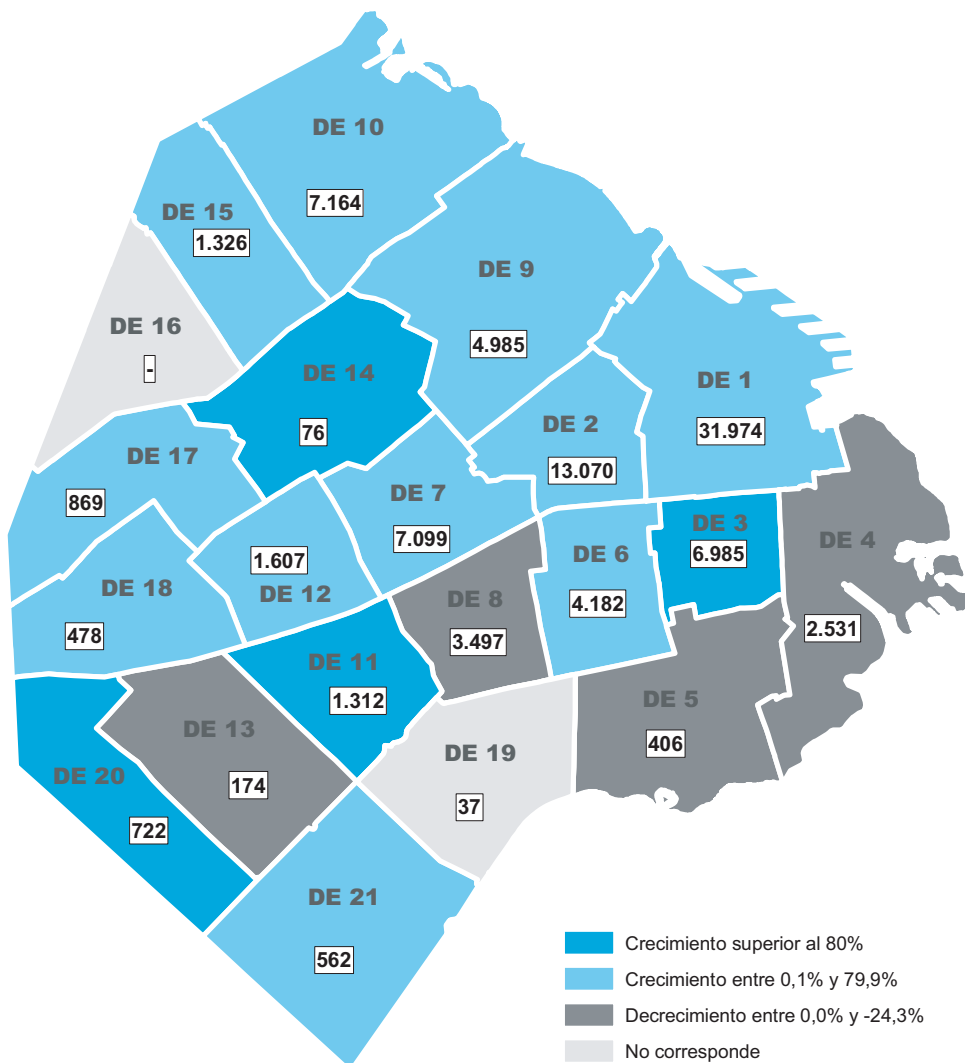
Fuente: Carta Escolar en base a información elaborada por el Departamento de Estadística sobre los Relevamientos Anuales 2000 y 2006 (datos provisorios 2006).

MAPA 3. EDUCACIÓN COMÚN. NIVEL MEDIO. AMBOS SECTORES. ALUMNOS/AS MATRICULADOS/AS EN EL AÑO 2006 Y VARIACIÓN PORCENTUAL RESPECTO DEL AÑO 2000 POR DISTRITO ESCOLAR



Fuente: Carta Escolar en base a información elaborada por el Departamento de Estadística sobre los Relevamientos Anuales 2000 y 2006 (datos provisorios 2006).

MAPA 4. EDUCACIÓN COMÚN. NIVEL SUPERIOR NO UNIVERSITARIO. AMBOS SECTORES. ALUMNOS/AS MATRICULADOS/AS EN EL AÑO 2006 Y VARIACIÓN PORCENTUAL RESPECTO DEL AÑO 2000 POR DISTRITO ESCOLAR



Fuente: Carta Escolar en base a información elaborada por el Departamento de Estadística sobre los relevamientos Anuales 2000 y 2006 (datos provisorios 2006).

Nota: "No corresponde" en estos distritos escolares no es posible establecer comparación entre estos años pues no se registraban alumnos/as de esta oferta educativa en el año 2000 o no se registra en el 2006.

EDUCACIÓN DE ADULTOS: AMBOS SECTORES

A la educación de adultos en la Ciudad de Buenos Aires asisten 6.293 alumnos/as al nivel primario y 32.587 alumnos/as a establecimientos de nivel medio, con planes de 3 y 4 años de duración. El sector estatal atiende al 86,7% de estos/as alumnos/as.

El 50% de la matrícula del nivel medio tiene entre 16 y 24 años mientras que, el nivel primario, tiene una distribución de edades más homogénea, con cierta concentración de alumnos/as entre los 14 y 15 años (17,6%) y entre los 20 y 34 años (10,1%).

CUADRO 14. ¿ CÓMO ESTÁ CONFORMADA LA EDUCACIÓN DE ADULTOS ?

NIVEL DE ENSEÑANZA	SECTOR	DEPENDENCIA FUNCIONAL	TIPO DE ESTABLECIMIENTO	UNIDADES EDUCATIVAS	ALUMNOS	SECCIONES
NIVEL PRIMARIO	TOTAL			91	6.293	492
	ESTATAL	Total		83	5.907	466
		Dirección del Área de Educación del Adulto y del Adolescente	Centros de Alfabet. Educ.Básica y Trab.	1	822	55
			Centros de Terminalidad a Distancia	1	15	-
			Centros Educativos de Nivel Primario	1	730	59
			Escuelas Primarias para Adultos	80	4.340	352
PRIVADO			8	386	26	
NIVEL MEDIO	TOTAL			142	32.587	652
	ESTATAL	Total		111	27.812	474
		Dir. Área del Adulto y del Adolescente	Centros Educativos de Nivel Secundario	83	13.107	277
			Programa Adultos 2000	1	8.790	-
		Dir del Área de Educación Artística	Escuelas de Bellas Artes	2	149	6
			Bachilleratos con Orientación Artística	2	463	22
		Dirección del Área de Educación Media y Técnica	Liceos	1	157	8
			Colegios	1	113	6
			Escuelas de Comercio	12	3.744	143
			Escuelas de Educación Media	8	1.020	-
Unidad Educativa Experimental	1	269	12			
PRIVADO			31	4.775	178	

Fuente: Relevamiento Anual 2006. Datos provisorios.

CUADRO 15. ALUMNOS/AS MATRICULADOS/AS POR NIVEL DE ENSEÑANZA SEGÚN EDAD

EDADES	TOTAL	NIVEL DE ENSEÑANZA	
		PRIMARIO	MEDIO (1)
TOTAL	38.880	6.293	32.587
Hasta 13 años	92	91	1
14 años	652	592	60
15 años	842	516	326
16 años	1.814	372	1.442
17 años	2.368	409	1.959
18 años	3.067	270	2.797
19 años	2.479	154	2.325
20 a 24 años	8.440	638	7.802
25 a 29 años	4.728	496	4.232
30 a 34 años	3.644	438	3.206
35 a 39 años	2.831	413	2.418
40 a 44 años	2.364	368	1.996
45 a 49 años	2.028	391	1.637
50 a 54 años	1.631	451	1.180
55 y más años	1.900	694	1.206

Fuente: Relevamiento Anual 2006. Datos provisorios.

(1) A partir del año 2004 se incluye la información de escuelas de reingreso y del Programa Adultos 2000.

86,7 %

DE LA MATRÍCULA EN LA EDUCACIÓN DE ADULTOS ASISTE A ESTABLECIMIENTOS ESTATALES.

EDUCACIÓN ESPECIAL: AMBOS SECTORES

El 76,0% de la matrícula de la educación especial asiste a establecimientos estatales.

entre 13 y 19 años, mientras que en los talleres el grupo más grande es el de los alumnos/as mayores de 20 años (39,1%).

El 71,4% de la matrícula del nivel inicial tiene hasta 5 años de edad; el 69,2% de los que asisten al nivel primario tienen entre 6 y 12 años y en el nivel medio, el 87,7% de los/as alumnos/as tiene

La mayor cantidad de matrícula de este tipo de educación corresponde al nivel primario, con más de la mitad del total.

CUADRO 16. ¿ CÓMO ESTÁ CONFORMADA LA EDUCACIÓN ESPECIAL?

OFERTA EDUCATIVA	TOTAL		SECTOR ESTATAL		SECTOR PRIVADO	
	UNIDADES EDUCATIVAS	ALUMNOS	UNIDADES EDUCATIVAS	ALUMNOS	UNIDADES EDUCATIVAS	ALUMNOS
TOTAL	120	9.566	68	7.476	52	2.090
NIVEL INICIAL	40	1.118	23	872	17	246
NIVEL PRIMARIO	76	4.879	44	3.798	32	1.081
NIVEL MEDIO	4	187	1	35	3	152
TALLERES	n/c	3.382	n/c	2.771	n/c	611

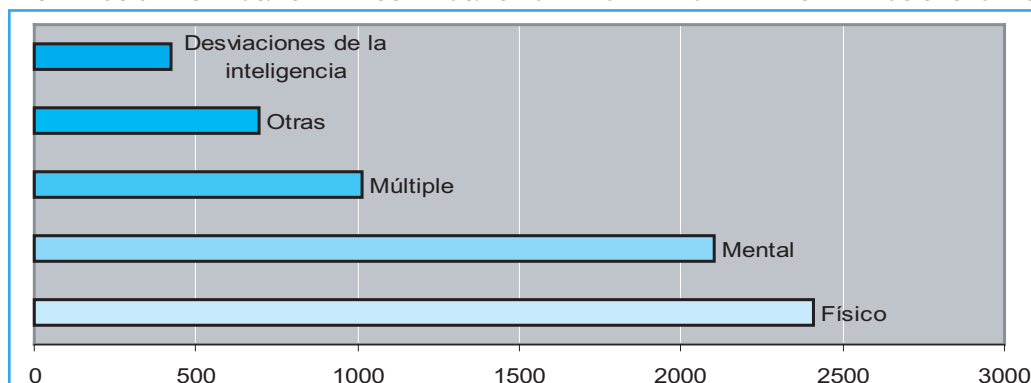
Fuente: Relevamiento Anual 2006. Datos provisorios.

CUADRO 17. ALUMNOS/AS MATRICULADOS/AS POR NIVEL SEGÚN EDAD

EDAD	TOTAL	NIVEL INICIAL	NIVEL PRIMARIO	NIVEL MEDIO	TALLERES
TOTAL	9.566	1.118	4.879	187	3.382
hasta 5 años	1.260	798	4	-	458
de 6 a 12 años	4.376	312	3.375	1	688
de 13 a 19 años	2.446	8	1.360	164	914
20 años y más	1.484	-	140	22	1.322

Fuente: Relevamiento Anual 2006. Datos provisorios.

GRÁFICO 9: ALUMNOS/AS MATRICULADOS/AS POR TIPO DE PROBLEMÁTICA. AMBOS SECTORES



EDUCACIÓN ARTÍSTICA: AMBOS SECTORES

La educación artística en la Ciudad se organiza en tres áreas: la formación de nivel medio, con 4.149 alumnos/as, el nivel superior no universitario sólo en el sector privado con 4.828 alumnos/as y la oferta de cursos y talleres que convoca a 2.138 alumnos/as en ambos sectores.

En el gráfico 10 puede observarse que los establecimientos de danzas y de cerámica cuentan con 80% y más de la matrícula femenina (91%

y 81% respectivamente), mientras que en las escuelas de bellas artes y en la de música, la presencia de las mujeres disminuye a un 64% y a un 39% respectivamente.

En el nivel superior no universitario predomina la formación en carreras relacionadas con las artes audiovisuales y plásticas, las cuales representan casi dos terceras partes de la matrícula.

CUADRO 18. ¿COMO ESTÁ CONFORMADA LA EDUCACIÓN ARTÍSTICA?

OFERTA EDUCATIVA		TOTAL		SECTOR ESTATAL		SECTOR PRIVADO	
		UNIDADES EDUCATIVAS	ALUMNOS	UNIDADES EDUCATIVAS	ALUMNOS	UNIDADES EDUCATIVAS	ALUMNOS
TOTAL		24	11.115	8	6.255	16	4.860
NIVEL MEDIO	Ciclo de Iniciación	5	872	5	872	-	-
	Ciclo Medio	4	3.277	3	3.261	1	16
NIVEL SUPERIOR NO UNIVERSITARIO		15	4.828	-	-	15	4.828
CURSOS Y TALLERES		n/c	2.138	n/c	2.122	n/c	16

Fuente: Relevamiento Anual 2006. Datos provisorios.

GRÁFICO 10: Sector estatal. Alumnos/as matriculados/as de nivel medio por tipo de establecimiento según sexo

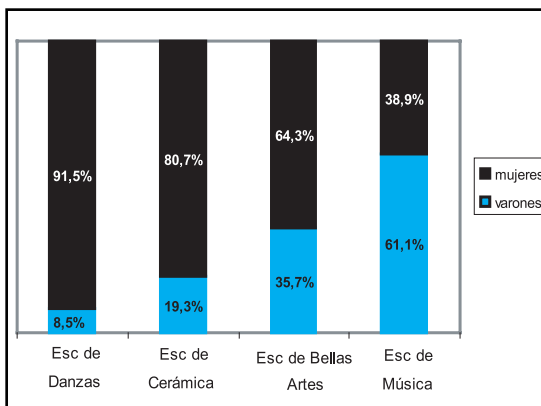
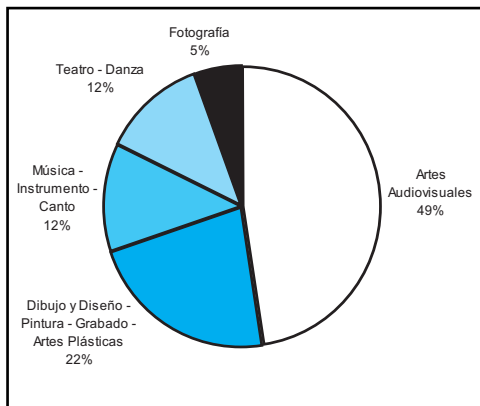


GRÁFICO 11: Nivel superior no universitario. Alumnos/as matriculados/as según carreras

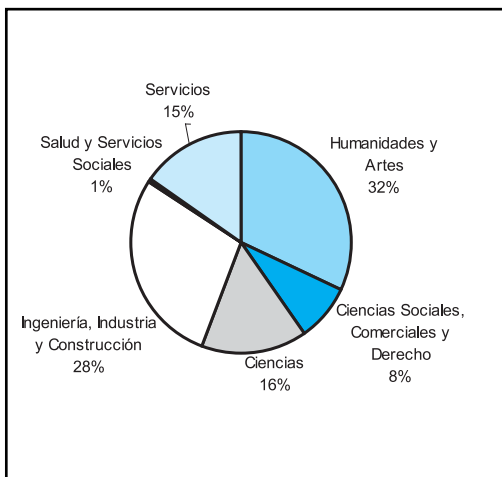


OTRAS OFERTAS: FORMACIÓN PROFESIONAL Y SERVICIOS COMPLEMENTARIOS

Además de la oferta de educación formal, existen otros servicios educativos como los cursos y talleres de educación artística (29), los talleres de

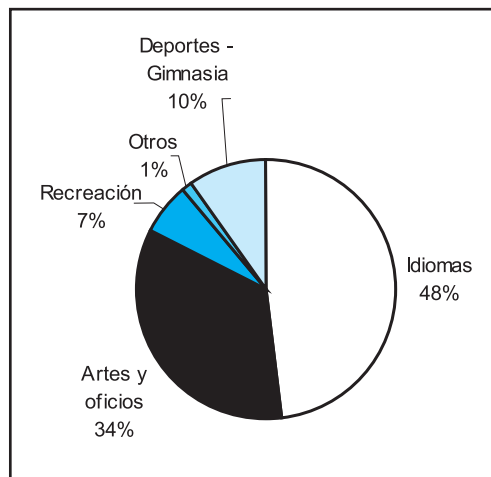
educación especial (28), cursos de formación profesional para adultos y servicios complementarios para la educación común.

GRÁFICO 12. sector estatal. formación profesional. alumnos/as matriculados/as por área disciplinar.



MÁS DE 18.000 ALUMNOS/AS APROXIMADAMENTE CONCURREN A LOS SERVICIOS COMPLEMENTARIOS.

GRÁFICO 13. sector estatal. servicios complementarios. alumnos/as matriculados/as por actividad.



MÁS DE 49.000 ALUMNOS/AS APROXIMADAMENTE ASISTEN A CURSOS DE FORMACIÓN PROFESIONAL.

Esta selección de documentos producidos por diferentes áreas del Ministerio de Educación forman parte del fondo bibliográfico del Centro de Información Documental Educativa (CINDE) y están disponibles para su consulta.

Ley de Educación Nacional

Gobierno de la Ciudad de Buenos Aires. Ministerio de Educación. Dirección General de Planeamiento. Dirección de Investigación *Un debate que nos involucra a todos: hacia una nueva Ley Nacional de Educación*, Buenos Aires, 2006

Gobierno de la Ciudad de Buenos Aires. Ministerio de Educación. Dirección General de Educación. Coordinación General de Educación No Formal, *Jornadas de reflexión en el marco de la consulta general para una nueva ley de educación*, Buenos Aires, 2006

Gobierno de la Ciudad de Buenos Aires. Ministerio de Educación. Dirección General de Planeamiento. Dirección de Investigación, *Debate sobre el anteproyecto de Ley Nacional de Educación: octubre 2006*, Buenos Aires, 2006

Gobierno de la Ciudad de Buenos Aires. Ministerio de Educación. Dirección General de Planeamiento. Dirección de Investigación, *Conclusiones finales de las dos etapas del proceso de consulta de la Ley Nacional de Educación 2006*, Buenos Aires, 2006

Educación sexual

Lombardi, Graciela (coord.), *Educación sexual en el nivel medio: documento preliminar 2007*, Gobierno de la Ciudad de Buenos Aires, Ministerio de Educación. Dirección General de Planeamiento. Dirección de Currícula, Buenos Aires, 2007
http://www.buenosaires.edu.ar/areas/educacion/esexual/es_media.pdf

Lombardi, Graciela (coord), *Educación sexual en el nivel primario: documento preliminar*, Gobierno de la Ciudad de Buenos Aires, Ministerio de Educación, Dirección General de Planeamiento, Dirección de Currícula, Buenos Aires, 2007
http://www.buenosaires.edu.ar/areas/educacion/esexual/es_primaria.pdf

Lombardi, Graciela (coord), *Educación sexual en el nivel inicial: documento preliminar 2007*, Gobierno de la Ciudad de Buenos Aires, Ministerio de Educación, Dirección General de Planeamiento, Dirección de Currícula, Buenos Aires, 2007
http://www.buenosaires.edu.ar/areas/educacion/esexual/educacion_sexual_dossier.pdf

Santos, Hilda; Faur, Eleonor; Weller, Silvana; Greco, Beatriz *Educación sexual en la escuela: perspectivas y reflexiones*, Gobierno de la Ciudad de Buenos Aires, Ministerio de Educación, Dirección General de Planeamiento, Buenos Aires, 2007
http://www.buenosaires.edu.ar/areas/educacion/esexual/educacion_sexual_dossier.pdf

Lombardi, Graciela (coord), *Educación sexual en la formación docente, profesorado de educación inicial, nivel primario y de educación especial: documento preliminar 2007*, Gobierno de la Ciudad de Buenos Aires, Ministerio de Educación, Dirección General de Planeamiento, Dirección de Currícula, Buenos Aires, 2007

CINDE

Esmeralda 55 / 1° Piso
Horario de atención: 11.00 a 18.00
Tel: 4343-4424

cinde@buenosaires.gov.ar

GLOSARIO DE TÉRMINOS

Establecimiento Educativo: es la unidad organizacional básica del sistema, con dirección propia y cuya finalidad es la presentación del servicio educativo a la sociedad. Cuenta con una planta orgánica funcional aprobada y con la asignación presupuestaria correspondiente. El término “establecimiento” no es equiparable a edificio, ya que pueden funcionar dos o más establecimientos en un mismo edificio, o un solo establecimiento puede disponer de más de un edificio.

Unidad Educativa: es la unidad organizacional conformada al interior de un establecimiento educativo que tiene por objetivo impartir educación en torno a un tipo de educación (común, especial, artística, adultos) y a un determinado nivel de enseñanza (inicial, primario, medio, superior no universitario). Este concepto se distingue del concepto de establecimiento en el sentido de que un establecimiento tendrá tantas unidades educativas como niveles y tipo de educación ofrezca. Por ejemplo, una escuela perteneciente al sector privado que ofrece nivel inicial y nivel primario, es un establecimiento que tiene dos unidades educativas. Los establecimientos de educación artística que ofrecen también educación común y nivel medio, conforman un establecimiento con dos unidades educativas, una de nivel medio y otra de nivel medio artística.

Tipo de Educación: son las diferentes formas en que se organiza la educación en función de la población a la que se dirigen, definida a partir de la edad de los alumnos, de sus necesidades educativas o de sus inquietudes y motivaciones. Cada uno de los tipos de educación cuenta con una organización curricular específicamente diseñada y con modalidades pedagógicas particulares. Los tipos de educación son: Común, Adultos, Artística y Especial.

Nivel de Enseñanza: son las diferentes etapas en que se encuentra estructurado el proceso educativo propio de cada tipo de educación, cuya unidad se evidencia en su carácter gradual. Así,

en el caso de la educación común, los niveles son el inicial, primario, medio y superior no universitario o terciario.

Dependencia Funcional: es el nivel de gobierno al que están sujetos directamente los establecimientos educativos tanto estatales como privados del Ministerio de Educación de la Ciudad de Buenos Aires. La dependencia funcional se encarga de controlar y supervisar la aplicación de las normas vigentes en los campos pedagógico, administrativo y presupuestario (excepto en el caso de los establecimientos privados que no tienen financiamiento total estatal, en los cuales la supervisión es exclusivamente pedagógica y administrativa).

Alumno/a Matriculado/a: es una persona registrada, de acuerdo a las normas pedagógicas y administrativas vigentes, en un establecimiento educativo para recibir una enseñanza sistemática de cualquier grado (ciclo, etapa o año de estudio) y nivel.

Ciclo, Grado, Etapa, Año de Estudio: es cada una de las unidades de organización en que se divide cada nivel de enseñanza, según criterios vinculados con objetivos, secuenciación de contenidos o equipos de docentes.

Sección / División/es: es un grupo escolar organizado, formado por alumnos que cursan el mismo o diferentes grados o años de estudio, en el mismo espacio, al mismo tiempo y con el mismo docente o equipo de docentes.

Alumno/a Repetidor/a: es el/la alumno/a que no promovió en algún ciclo anterior el grado/año en el que está matriculado/a a la fecha del relevamiento. No debe entenderse como repetidor a aquel alumno/a que recursa el presente grado/año por haberlo abandonado en los años anteriores.