



PANORAMA EDUCATIVO

CON INFORMACIÓN DEL RELEVAMIENTO ANUAL 2005

gobBsAs

MINISTERIO DE EDUCACIÓN
SUBSECRETARÍA DE EDUCACIÓN
DIRECCIÓN GENERAL DE PLANEAMIENTO
DIRECCIÓN DE INVESTIGACIÓN

Jefe de Gobierno

Jorge Telerman

Ministro de Educación

Alberto Sileoni

Subsecretaria de Educación

Mara Brawer

Directora General de Planeamiento

Ana María Clement

Directora de Investigación

Juana Canevari

PRESENTACIÓN

Esta publicación forma parte de una serie que, desde el año 2001, viene produciendo la Dirección de Investigación de la Dirección General de Planeamiento del Ministerio de Educación del Gobierno de la Ciudad de Buenos Aires.

Este material contiene información estadística básica correspondiente al Relevamiento Anual realizado en el mes de abril de 2005, resultados de proyectos de investigación, referencias bibliográficas y un conjunto de información georreferenciada con el objetivo de difundir y hacer públicos los resultados de las diferentes líneas de trabajo a fin de contribuir a la caracterización de nuestro sistema educativo.

Estos recursos de información se producen habitualmente en el ámbito de la Dirección para responder a requerimientos y demandas de diferentes instancias de la gestión educativa así como también a legisladores/as, investigadores/as, docentes, medios de prensa y público en general.

DIRECCIÓN DE INVESTIGACIÓN

Los datos de la Encuesta Anual de Hogares que realiza la Dirección General de Estadística y Censos para el año 2005 dan cuenta de una elevada cobertura en la asistencia escolar de la población de la Ciudad para los siguientes grupos de edad:

- Población de 5 años: 98,9 %
- Población de 6 a 12 años: 99,6 %
- Población de 13 a 17 años: 94,2 %

LOS NÚMEROS DEL SISTEMA EDUCATIVO DE LA CIUDAD DE BUENOS AIRES

CUADRO 1. LA EDUCACIÓN EN CIFRAS. AMBOS SECTORES.

TIPO DE EDUCACIÓN	NIVEL DE ENSEÑANZA	UNIDADES EDUCATIVAS	ALUMNOS/AS	SECCIONES / DIVISIONES	CARGOS	HORAS CÁTEDRA
TOTAL		2.672	705.067	25.988	50.922	422.697
COMÚN	Total	2.300	637.315	23.668	45.194	388.008
	Inicial	681	99.323	4.812	9.385	5.119
	Primario	894	261.485	11.540	21.040	32.894
	Medio ⁽¹⁾	480	190.123	7.316	12.850	273.374
	Superior No Universitario	245	86.384	⁽²⁾	1.919	76.621
ESPECIAL	Total	115	6.150	891	3.430	1.608
	Inicial	38	1.085	175	⁽³⁾	⁽³⁾
	Primario	75	4.974	705	⁽³⁾	⁽³⁾
	Medio	2	91	11	⁽³⁾	⁽³⁾
ADULTOS	Total	225	50.538	1.182	1.416	22.111
	Primario	91	6.629	487	681	4
	Medio	134	43.909	695	735	22.107
ARTÍSTICA	Total	32	11.064	247	882	10.970
	Medio ⁽⁴⁾	10	4.208	247	633	5.832
	Superior No Universitario	22	6.856	⁽²⁾	249	5.138

Fuente: Relevamiento Anual 2005. Datos provisorios.

(1) Planes de 5 años y más.

(2) El instrumento de captación de datos no registra información sobre secciones en el nivel superior no universitario

(3) El instrumento de captación de datos no discrimina esta información por oferta educativa.

(4) Los cargos y las horas cátedra corresponden tanto a los cargos exclusivos del nivel como aquellos compartidos con el nivel medio común y de adultos y con los cursos y talleres.

Además de la oferta educativa organizada en niveles de enseñanza y tipos de educación que involucra a 705.067 alumnos/as debe agregarse aproximadamente 71.665 personas que asisten a cursos de formación profesional, de capacitación laboral, de educación permanente y clubes de jóvenes agrupados en Otras Ofertas Educativas.

La matrícula de educación común de los establecimientos que dependen del Ministerio de Educación del Gobierno de la Ciudad de Buenos Aires se ha mantenido prácticamente estable entre los años 2004 y 2005.

Si bien es reducida la variación en esos años, analizándola por niveles de enseñanza se observa que las matrículas del nivel inicial y primario

crecieron un 2,1% y 0,5% respectivamente, mientras que los niveles medio y superior no universitario decrecieron un 1,2% y un 4,9% cada uno.

Las variaciones más grandes en la educación común se registraron en los niveles inicial y superior no universitario. La matrícula del nivel inicial pasó de 97.288 alumnos/as en 2004 a 99.323 en 2005.

Sin embargo este aumento fue contrarrestado por la disminución de la matrícula en el nivel superior no universitario, la cual se contrajo en 4.455 alumnos/as. Esta contracción se produce luego de un fuerte incremento de esta matrícula en los últimos años: entre 1998 y 2004 se había expandido en un 39%.

93.240 ADULTOS ASISTEN A ESTABLECIMIENTOS TERCARIOS DE EDUCACIÓN SUPERIOR.

2,1% SE INCREMENTÓ LA MATRÍCULA EN EL NIVEL INICIAL ENTRE 2004 Y 2005.

705.067 ALUMNOS/AS ASISTEN A UNIDADES EDUCATIVAS EN TODOS LOS NIVELES Y TIPOS DE EDUCACIÓN.

LA EDUCACIÓN DE GESTIÓN ESTATAL Y GESTIÓN PRIVADA

La Ciudad de Buenos Aires es una de las jurisdicciones con mayor presencia de establecimientos de gestión privada. Esta participación alcanza al 58,6% del total de unidades educativas, mientras que en la matrícula representa menos de la mitad (45,6%).

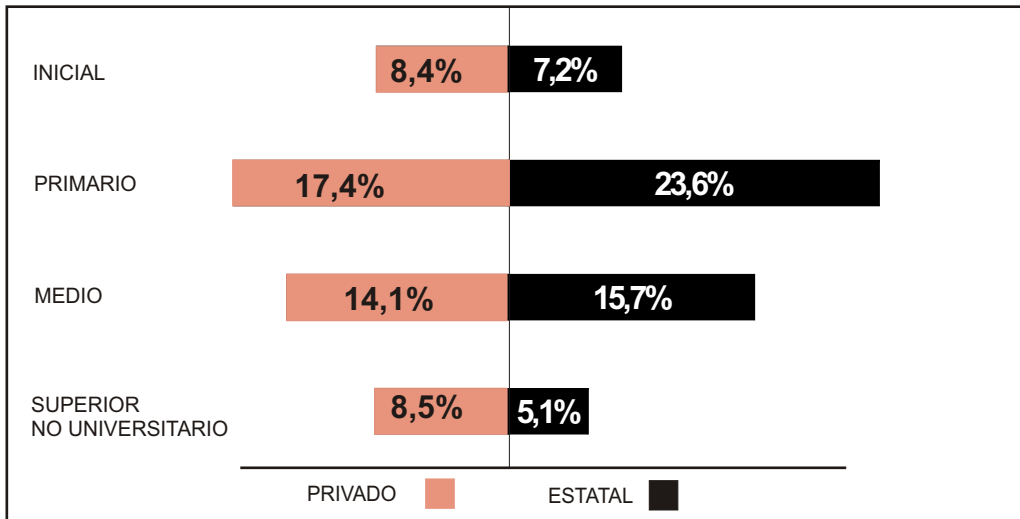
El siguiente gráfico presenta la participación de cada subsistema (nivel y sector de gestión) en relación con el total de los alumnos/as matriculados/as en la educación común.

En los niveles inicial y medio los porcentajes son muy similares para ambos sectores.

Las diferencias aparecen en el nivel primario, donde el porcentaje de alumnos/as que asiste en el sector estatal es más elevado que en el sector privado, registrándose una diferencia de 6,2 puntos porcentuales y en el nivel superior no universitario, donde la concurrencia es levemente mayor en el sector privado (3,4 puntos porcentuales).

Como es posible observar en los gráficos de la página siguiente, esta distribución es resultado de profundos cambios ocurridos durante la última década.

GRÁFICO 1: EDUCACIÓN COMÚN. ALUMNOS/AS MATRICULADOS/AS POR SECTOR DE GESTIÓN Y NIVEL DE ENSEÑANZA.



Fuente: Relevamiento Anual 2005. Datos provisorios.

EVOLUCIÓN DE LA MATRÍCULA DE LA EDUCACIÓN COMÚN POR NIVEL DE ENSEÑANZA SEGÚN SECTOR DE GESTIÓN. AÑOS 1998 A 2005

Gráfico 2: Nivel Inicial

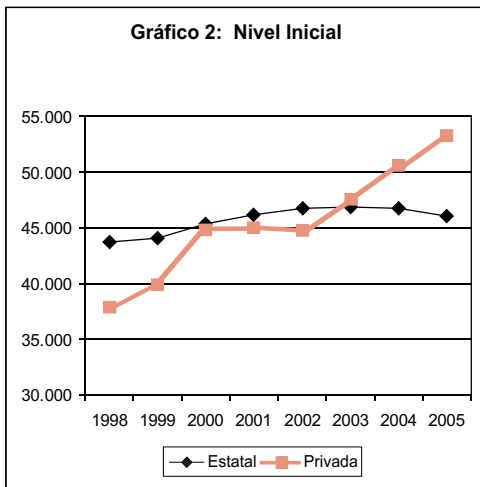


Gráfico 3: Nivel Primario

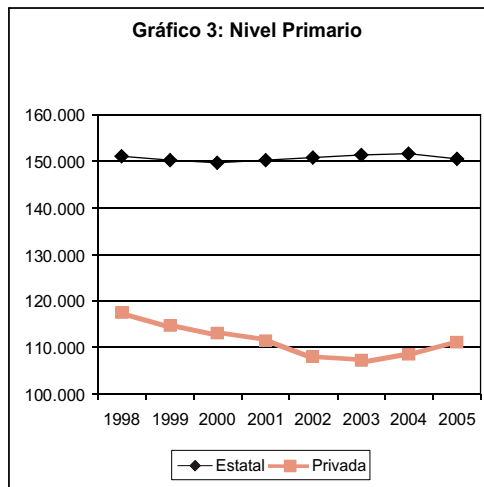


Gráfico 4: Nivel Medio

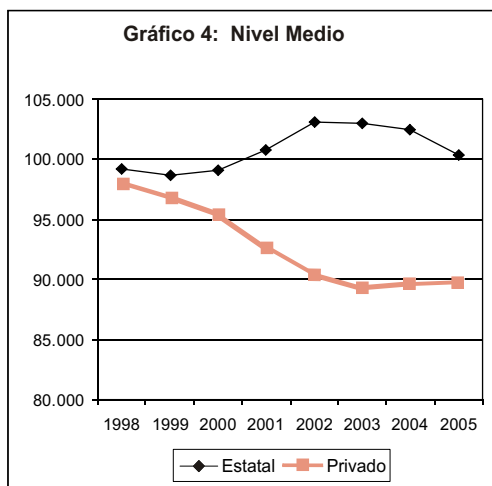
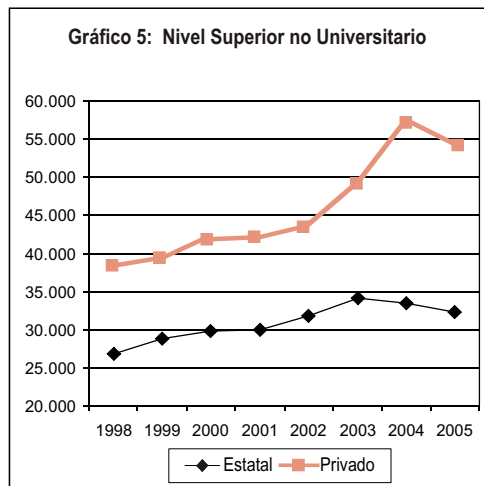


Gráfico 5: Nivel Superior no Universitario



CUADRO 2: EDUCACIÓN COMÚN. AMBOS SECTORES: ALUMNOS/AS MATRICULADOS/AS POR DOMICILIO DEL ALUMNO/A SEGÚN SECTOR Y NIVEL DE ENSEÑANZA.

SECTOR DE GESTIÓN Y NIVEL DE ENSEÑANZA	TOTAL	CIUDAD DE BUENOS AIRES	PROVINCIA DE BUENOS AIRES
Estatal	100,0	87,7	12,3
Inicial	100,0	95,7	4,3
Primario	100,0	89,2	10,8
Medio	100,0	81,8	18,2
Privado (*)	100,0	93,5	6,5
Inicial	100,0	95,3	4,7
Primario	100,0	94,0	6,0
Medio	100,0	91,7	8,3

(*) El 10,8% de los establecimientos privados no completó esta información.

Fuente: Relevamiento de Matrícula Inicial y Relevamiento Anual 2005. Datos provisorios.

La Ciudad atiende un porcentaje importante de alumnos/as con domicilio en la Provincia de Buenos Aires. En las escuelas estatales se trata del 12,3% y en las privadas del 6,5% totalizando en conjunto a 51.110 personas.

18,2%

ES EL PORCENTAJE DE ALUMNOS/AS DE NIVEL MEDIO QUE ASISTEN A ESTABLECIMIENTOS ESTATALES DE LA CIUDAD Y QUE ESTÁN DOMICILIADOS EN LA PROVINCIA DE BUENOS AIRES.

¿QUIÉNES PARTICIPAN EN LA EDUCACIÓN POR TIPO DE EDUCACIÓN Y NIVEL DE ENSEÑANZA?

CUADRO 3. SECTOR ESTATAL.

TIPO DE EDUCACIÓN	NIVEL DE ENSEÑANZA	UNIDADES EDUCATIVAS	ALUMNOS/AS	SECCIONES / DIVISIONES	CARGOS	HORAS CÁTEDRA
TOTAL		1.105	383.568	14.883	34.660	198.421
COMÚN	Total	842	329.066	12.984	30.178	175.389
	Inicial	198	46.098	2.119	5.118	22
	Primario	453	150.441	6.904	15.050	108
	Medio ⁽¹⁾	140	100.316	3.961	9.248	141.091
	Superior No Universitario	51	32.211	(2)	762	34.168
ESPECIAL	Total	68	4.871	697	2.689	-
	Inicial	23	855	137	(3)	-
	Primario	44	3.974	555	(3)	-
	Medio	1	42	5	(3)	-
ADULTOS	Total	187	45.461	962	1.166	17.279
	Primario	83	6.186	461	607	-
	Medio ⁽⁴⁾	104	39.275	501	559	17.279
ARTÍSTICA	Total	8	4.170	240	627	5.753
	Medio ⁽⁵⁾	8	4.170	240	627	5.753

Fuente: Relevamiento Anual 2005. Datos provisorios.

(1) Planes de 5 años y más. (2) El instrumento de captación de datos no registra información sobre secciones en el nivel superior no universitario. (3) El instrumento de captación de datos no discrimina esta información por oferta educativa. (4) A partir del año 2004 se incluye la matrícula que asiste al Programa Adultos 2000. (5) Los cargos y las horas cátedra corresponden tanto a los cargos exclusivos del nivel como aquellos compartidos con el nivel medio común y de adultos y con los cursos y talleres.

En los niveles inicial y primario de la educación común continúa la tendencia iniciada en los años 2003/2004 de crecimiento de la matrícula del sector privado. Una parte de este crecimiento parece absorber la caída de matrícula del sector estatal entre dichos años y otra parte parece corresponder a población que ingresa por primera vez al sistema educativo de la Ciudad.

57,5%

DE LA MATRÍCULA DEL NIVEL PRIMARIO COMÚN CORRESPONDE AL SECTOR ESTATAL.

52,8%

DE LA MATRÍCULA DEL NIVEL MEDIO COMÚN CORRESPONDE AL SECTOR ESTATAL.

329.066

SON LOS ALUMNOS/AS QUE ASISTEN A ESTABLECIMIENTOS ESTATALES DE LA EDUCACIÓN COMÚN.

CUADRO 4. SECTOR PRIVADO.

TIPO DE EDUCACIÓN	NIVEL DE ENSEÑANZA	UNIDADES EDUCATIVAS	ALUMNOS/AS	SECCIONES / DIVISIONES	CARGOS	HORAS CÁTEDRA
TOTAL		1.567	321.499	11.105	16.262	224.276
COMÚN	Total	1.458	308.249	10.684	15.016	212.619
	Inicial	483	53.225	2.693	4.267	5.097
	Primario	441	111.044	4.636	5.990	32.786
	Medio ⁽¹⁾	340	89.807	3.355	3.602	132.283
	Superior No Universitario	194	54.173	(2)	1.157	42.453
ESPECIAL	Total	47	1.279	194	741	1.608
	Inicial	15	230	38	(3)	(3)
	Primario	31	1.000	150	(3)	(3)
	Medio	1	49	6	(3)	(3)
ADULTOS	Total	38	5.077	220	250	4.832
	Primario	8	443	26	74	4
	Medio	30	4.634	194	176	4.828
ARTÍSTICA	Total	24	6.894	7	255	5.217
	Medio	2	38	7	6	79
	Superior No Universitario	22	6.856	(2)	249	5.138

Fuente: Relevamiento Anual 2005. Datos provisorios.

(1) Planes de 5 años y más. (2) El instrumento de captación de datos no registra información sobre secciones en el nivel superior no universitario. (3) El instrumento de captación de datos no discrimina esta información por oferta educativa.

En el nivel medio común el leve aumento de la matrícula del sector privado no compensa la caída producida en el sector estatal. El resultado es una pérdida neta de 2.069 alumnos/as en este nivel entre ambos años.

EDUCACIÓN COMÚN.SECTOR ESTATAL

En el año 2005 se registra un total de 329.066 alumnos/as que asisten a escuelas que brindan educación común en los niveles inicial, primario, medio y superior no universitario de gestión estatal.

■ En el nivel inicial, casi el 44,4% de los alumnos/as matriculados/as asiste a jardines de infantes nucleados, un tipo de establecimiento que tiene una sede en una localización y nucleamientos en otras escuelas que también ofrecen nivel primario.

■ En el nivel primario continúa el crecimiento en el número de unidades educativas correspondientes a escuelas de jornada completa: representan un 54% de las unidades educativas de este nivel en 2005. Sin embargo más de la mitad de la matrícula del nivel se concentra en las unidades educativas correspondientes a escuelas de jornada simple (54%).

■ En el nivel medio, casi tres cuartas partes de la matrícula (72%) se concentran en tres tipos de establecimientos: 36.287 alumnos/as concurren a escuelas técnicas, siguen las escuelas de comercio con 21.397 alumnos/as y los colegios con 14.641.

■ En el nivel superior no universitario, la mayor cantidad de alumnos/as se concentra en los Institutos de Educación Superior con el 57% de la matrícula.

CUADRO 5. EDUCACIÓN COMÚN.SECTOR ESTATAL: Unidades educativas, alumnos/as, secciones/divisiones, cargos docentes y horas cátedra por nivel de enseñanza, dependencia funcional y tipo de establecimiento.

NIVEL DE ENSEÑANZA	DEPENDENCIA FUNCIONAL	TIPO DE ESTABLECIMIENTO	UNIDADES EDUCATIVAS	ALUMNOS	SECCIONES / DIVISIONES	CARGOS DOCENTES	HORAS CÁTEDRA
TOTAL			842	329.066	12.984	30.178	175.389
INICIAL	TOTAL		198	46.098	2.119	5.118	22
	DIRECCIÓN DEL ÁREA DE EDUCACIÓN INICIAL	TOTAL	185	44.022	2.015	4.878	22
		Jardín de Infantes Nucleados	72	20.477	939	1.863	-
		Jardines de Infantes Comunes	51	11.723	515	1.022	-
		Jardines de Infantes Integrales	34	6.013	245	939	22
		Jardines Maternales	8	776	53	155	-
		Escuelas Infantiles	20	5.033	263	899	-
DIRECCIÓN GENERAL DE EDUCACIÓN SUPERIOR	TOTAL	13	2.076	104	240	-	
	Escuelas Normales Superiores	11	1.673	82	156	-	
	Otros Institutos de Educación Superior	2	403	22	84	-	
PRIMARIO	TOTAL		453	150.441	6.904	15.050	108
	DIRECCIÓN DEL ÁREA DE EDUCACIÓN PRIMARIA	TOTAL	439	144.131	6.648	14.393	108
		Escuelas de Jornada Simple	193	80.755	3.771	7.367	108
		Escuelas de Jornada Completa	246	63.376	2.877	7.026	-
	DIRECCIÓN GENERAL DE EDUCACIÓN SUPERIOR	TOTAL	14	6.310	256	657	-
	Escuelas Normales Superiores	12	5.676	235	590	-	
	Otros Institutos de Educación Superior	2	634	21	67	-	
MEDIO	TOTAL		140	100.316	3.961	9.248	141.091
	DIRECCIÓN DEL ÁREA DE EDUCACIÓN MEDIA Y TÉCNICA	TOTAL	117	87.304	3.507	8.223	127.022
		Liceos	11	7.386	285	614	7.666
		Colegios	19	14.641	627	1.274	16.568
		Escuelas de Comercio (1)	30	21.397	859	1.166	34.378
		Escuelas de Educación Media	19	7.993	298	310	14.619
		Escuelas Técnicas	38	36.287	1.438	4.859	53.801
	DIRECCIÓN GENERAL DE EDUCACIÓN SUPERIOR	TOTAL	14	9.990	342	816	9.549
		Escuelas Normales Superiores	12	9.126	312	775	8.038
		Otros Institutos de Educación Superior	2	864	30	41	1.511
	DIRECCIÓN DEL ÁREA DE EDUCACIÓN ARTÍSTICA	TOTAL	9	2.612	112	209	4.520
	Escuelas de Danzas	3	834	37	9	1.084	
	Escuelas de Cerámica	2	513	27	16	877	
	Escuelas de Bellas Artes	3	1.029	37	175	2.010	
	Escuelas de Música	1	246	11	9	549	
SUPERIOR NO UNIVERSITARIO	TOTAL		51	32.211	(2)	762	34.168
	DIRECCIÓN GENERAL DE EDUCACIÓN SUPERIOR	Escuelas Normales Superiores	12	6.713	(2)	149	10.618
		Institutos de Educación Superior	13	18.465	(2)	438	19.059
		Centros Educativos de Nivel Terciario	26	7.033	(2)	175	4.491

Fuente: Relevamiento Anual 2005. Datos provisorios.

(1) Planes de 5 años y más. (2) El instrumento de captación de datos no registra información sobre secciones en el nivel superior no universitario.

El 40% del total de alumnos/as que concurren a escuelas estatales de nivel inicial asiste a la sala de 5 años. Los distritos con mayor matrícula de esta sala (más de mil alumnos/as) son los DE 1°, 5°, 6°, 8°, 19° y el 21°. Los distritos con mayor cantidad de alumnos/as en todo el nivel (más de tres mil alumnos/as) son los DE 5°, 6° y 19°.

40%

DEL TOTAL DE ALUMNOS/AS QUE CONCURREN A ESCUELAS ESTATALES DE NIVEL INICIAL ASISTE A SALA DE 5 AÑOS.

**CUADRO 6: EDUCACIÓN COMÚN. NIVEL INICIAL. SECTOR ESTATAL.
ALUMNOS/AS MATRICULADOS/AS POR EDAD DE LA SALA SEGÚN DISTRITO ESCOLAR.**

DISTRITO ESCOLAR	TOTAL	EDAD DE LA SALA			
		De 45 días a 2 años	Sala de 3 años	Sala de 4 años	Sala de 5 años
TOTAL	46.098	3.084	9.153	15.531	18.330
1°	2.543	95	476	875	1.097
2°	2.145	201	450	712	782
3°	1.681	90	184	608	799
4°	2.152	203	441	711	797
5°	3.130	233	566	1.092	1.239
6°	3.025	236	625	1.028	1.136
7°	2.467	140	516	845	966
8°	2.684	178	657	841	1.008
9°	2.488	244	620	754	870
10°	2.200	206	577	662	755
11°	1.751	82	210	630	829
12°	1.972	73	456	642	801
13°	1.813	0	241	725	847
14°	1.476	148	328	463	537
15°	1.361	108	316	419	518
16°	1.660	131	331	549	649
17°	1.914	50	433	653	778
18°	2.013	96	489	643	785
19°	3.004	213	509	1.063	1.219
20°	2.106	223	292	811	780
21°	2.513	134	436	805	1.138

Fuente: Relevamiento Anual 2005. Datos provisorios.

En el nivel primario del sector estatal la matrícula se distribuye en forma homogénea entre todos los grados que lo conforman. Los distritos que superan los nueve mil alumnos/as son el 1°, 6° y 21°. Los distritos que menos alumnos/as concentran son el 3°, 12°, 15°, 14° y el 16° (menos de seis mil alumnos/as).

La matrícula ha descendido en 1.075 alumnos/as en relación al 2004. La mayor parte de este descenso se concentra en los distritos 7°, 9°, 10° y 12°. Sin embargo, existen distritos, como el 19°, 20° y 21° (zona sur de la Ciudad), donde se produce un aumento de la matrícula de entre un 2% y un 3%.

97,8% DEL TOTAL DE ALUMNOS/AS QUE INGRESARON A 1° GRADO EN EL AÑO 1999 SE ENCUENTRAN EN 7° GRADO EN EL 2005.

CUADRO 7. EDUCACIÓN COMÚN. NIVEL PRIMARIO. SECTOR ESTATAL.
ALUMNOS/AS MATRICULADOS/AS POR GRADO SEGÚN DISTRITO ESCOLAR.

DISTRITO ESCOLAR	TOTAL	GRADO							Nivelación (*)
		1° Grado	2° Grado	3° Grado	4° Grado	5° Grado	6° Grado	7° Grado	
TOTAL	150.441	21.557	21.025	21.514	22.048	21.592	21.456	21.197	52
1°	9.248	1.266	1.278	1.323	1.377	1.384	1.344	1.312	-
2°	7.591	1.018	973	1.084	1.094	1.139	1.108	1.175	-
3°	5.876	869	831	849	893	832	810	792	-
4°	6.832	1.014	1.025	998	1.033	937	919	892	14
5°	8.939	1.377	1.332	1.333	1.308	1.235	1.215	1.129	10
6°	10.285	1.485	1.487	1.484	1.479	1.445	1.455	1.450	-
7°	6.875	980	936	938	959	1.036	1.011	1.015	-
8°	7.447	1.025	1.016	1.052	1.093	1.046	1.092	1.123	-
9°	6.748	877	920	981	987	984	1.017	982	-
10°	6.709	905	878	921	991	945	997	1.072	-
11°	7.063	1.076	993	1.006	1.025	1.020	968	975	-
12°	5.966	878	807	853	862	844	855	867	-
13°	7.324	1.094	1.035	1.021	1.122	1.072	969	1.011	-
14°	4.239	619	590	616	596	625	566	627	-
15°	5.182	708	695	752	773	770	785	699	-
16°	5.803	794	804	815	841	864	851	834	-
17°	6.829	933	940	929	1.041	970	1.019	997	-
18°	6.110	828	856	869	865	872	917	903	-
19°	8.578	1.339	1.275	1.270	1.274	1.176	1.171	1.073	-
20°	7.507	1.079	1.034	1.099	1.059	1.062	1.132	1.042	-
21°	9.290	1.393	1.320	1.321	1.376	1.370	1.255	1.227	10

(*) Alumnos en grados de nivelación para los que no se identificó año de estudio.

Fuente: Relevamiento Anual 2005. Datos provisorios.

En el nivel medio, los distritos con mayor cantidad de matrícula (más de siete mil alumnos/as) son los distritos escolares 1°, 2°, 6° y 10°. Los dos primeros, junto con los distritos 7°, 9° y 13° concentran las dos terceras partes (1.463 alumnos/as) del descenso de la matrícula del nivel medio común estatal producido entre 2004 y 2005 (2.188 alumnos/as).

La disminución de alumnos/as en este nivel se observa principalmente en el segundo y tercer año de estudio pero también en el quinto.

El análisis de la cantidad de alumnos/as matriculados/as por año de estudio entre dos años de relevamiento (2004-2005), arroja que entre el primer año del 2003 y el segundo año de estudio (en el 2004) la matrícula disminuye en un 16%. Sin embargo, la mayor disminución en esta proporción ocurre entre los alumnos/as de 4to y 5to año, donde llega a un 23%. Es importante señalar que a esta situación se suma que alrededor del 10% de los/as alumnos/as matriculados/as que permanecen en el sistema son repetidores/as (en primero y segundo año de estudio este porcentaje llega al 13%).

**CUADRO 8. EDUCACIÓN COMÚN. NIVEL MEDIO. SECTOR ESTATAL.
ALUMNOS/AS MATRICULADOS/AS POR AÑO DE ESTUDIO SEGÚN DISTRITO ESCOLAR.**

DISTRITO ESCOLAR	TOTAL	AÑO DE ESTUDIO					
		1° Año	2° Año	3° Año	4° Año	5° Año	6° Año
TOTAL	100.316	26.395	21.916	19.150	16.258	12.893	3.704
1°	8.345	2.121	1.858	1.645	1.435	1.101	185
2°	7.283	1.899	1.658	1.457	1.231	976	62
3°	2.995	882	711	593	458	351	
4°	6.479	1.734	1.462	1.264	979	729	311
5°	5.675	1.752	1.205	1.044	803	577	295
6°	7.819	1.970	1.615	1.469	1.287	1.034	444
7°	5.890	1.643	1.367	1.063	901	741	175
8°	4.423	1.143	961	911	766	642	
9°	4.290	999	838	800	818	611	224
10°	7.888	1.814	1.606	1.468	1.355	1.150	495
11°	4.560	1.194	999	838	721	600	208
12°	2.888	619	611	547	521	442	148
13°	6.855	1.891	1.512	1.261	1.046	837	308
14°	2.239	664	457	460	328	255	75
15°	2.947	709	647	623	499	423	46
16°	397	104	96	83	63	51	
17°	5.108	1.220	1.104	968	841	750	225
18°	6.992	1.508	1.294	1.069	998	796	327
19°	2.678	869	662	514	365	201	67
20°	1.242	377	290	286	190	99	
21°	4.322	1.283	963	787	653	527	109

Fuente: Relevamiento Anual 2005. Datos provisorios.

A partir de un enfoque que integra lo cualitativo y cuantitativo y haciendo uso de una amplia variedad de fuentes, técnicas e instrumentos de recolección de datos la Dirección de Investigación se ha propuesto enriquecer el proceso de evaluación del desempeño de los alumnos en la escuela primaria.

Es por ello que el 30 y 31 de mayo se tomaron pruebas de Lengua y Matemática a alumnos/as de 4º grado en una muestra representativa de 150 escuelas de los sectores estatal y privado con vistas a promover la reflexión permanente sobre las estrategias de enseñanza.

Se busca abrir un espacio de comunicación e intercambio con diferentes actores del sistema educativo con vistas a retroalimentar el proceso de toma de decisiones vinculadas a la gestión de políticas educativas.

Como puede verse en el gráfico 2, los porcentajes de repitencia en el primario adquieren su valor más elevado en el primer grado con aproximadamente el 4% de los alumnos/as en esa condición. La sobreedad sigue siendo en el nivel, un indicador con valores elevados: en sexto y séptimo grado llega al 15,9%. La sobreedad está asociada a un conjunto de problemáticas que responden a abandonos y posteriores reingresos o repitencias acumuladas y a dificultades para promover los estudios.

En el nivel medio, la repitencia alcanza un porcentaje más alto en el segundo año donde supera el 13%. La sobreedad asume valores más altos que en el nivel primario. En los tres primeros años del nivel medio más del 30% de los/as matriculados/as tienen una edad mayor que la esperada para cada uno de los años de estudio correspondiente.

GRÁFICO 6. EDUCACIÓN COMÚN. SECTOR ESTATAL. NIVEL PRIMARIO: PORCENTAJE DE REPETIDORES Y DE ALUMNOS/AS CON SOBREEDAD POR GRADO.

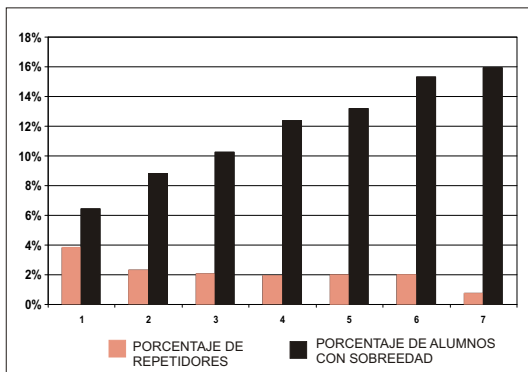
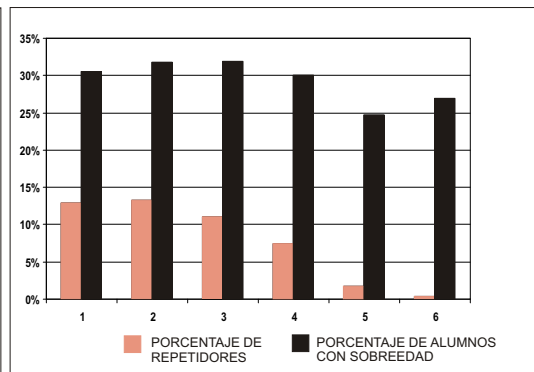


GRÁFICO 7. EDUCACIÓN COMÚN. SECTOR ESTATAL. NIVEL MEDIO: PORCENTAJE DE REPETIDORES Y DE ALUMNOS/AS CON SOBREEDAD POR AÑO DE ESTUDIO.



Fuente: Relevamiento Anual 2005. Datos provisorios.

El leve descenso en la cantidad de alumnos/as que cursan estudios terciarios en establecimientos estatales respecto al año anterior (3,8% que equivale a 1.281 alumnos/as) se concentra especialmente en los distritos 2° y 7°. Sin embargo, esta variación no modifica

sensiblemente la concentración geográfica de la oferta en estos distritos, los cuales, junto con el distrito 1°, reúnen en 2005 el 65% de la matrícula. La mayor proporción de los/as alumnos/as según carreras continúa correspondiendo a la formación docente.

CUADRO 9. EDUCACIÓN COMÚN. NIVEL SUPERIOR NO UNIVERSITARIO. SECTOR ESTATAL. ALUMNOS/AS MATRICULADOS/AS POR TIPO DE FORMACIÓN SEGÚN DISTRITO ESCOLAR.

DISTRITO ESCOLAR	TOTAL	TIPO DE FORMACIÓN		
		Docente	Técnico Profesional	Ambos
TOTAL	32.211	20.475	9.910	1.826
1°	7.415	2.376	3.213	1.826
2°	11.161	10.253	908	-
3°	1.061	-	1.061	-
4°	222	222	-	-
5°	393	393	-	-
6°	1.925	1.743	182	-
7°	2.446	-	2.446	-
8°	2.451	1.709	742	-
9°	1.679	851	828	-
10°	2.844	2.314	530	-
11°	-	-	-	-
12°	-	-	-	-
13°	-	-	-	-
14°	-	-	-	-
15°	-	-	-	-
16°	-	-	-	-
17°	457	457	-	-
18°	-	-	-	-
19°	-	-	-	-
20°	-	-	-	-
21°	157	157	-	-

Fuente: Relevamiento Anual 2005. Datos provisorios.

La Ciudad de Buenos Aires se une al debate propuesto por el Ministerio de Educación Nacional con el compromiso de recuperar los aportes de todos los sectores de la comunidad educativa para mejorar e integrar la educación argentina para todos/as los/as ciudadanos/as. Cuanto mayor sea la participación, la posibilidad de escuchar las diferentes opiniones y el consenso ante la nueva ley, mayores serán las posibilidades de trabajar juntos/as para mejorar la calidad de la educación por una sociedad más justa.

La nueva ley debe vertebrarse considerando que la educación es un derecho social de todos los argentinos. En este marco, resulta imperioso revertir las situaciones de injusticia y los servicios diferenciados de ofertas ricas y muy pobres que se ven a lo largo y ancho del país y también en la Ciudad de Buenos Aires. Es necesario remarcar la inclusión y la igualdad así como la gratuidad de enseñanza que el estado debe garantizar.

Jornadas de consulta. Síntesis.

En la Ciudad Autónoma de Buenos Aires la consulta del documento para el Debate "Ley de Educación Nacional. Hacia una educación de calidad para una sociedad más justa" ha tenido diferentes instancias de participación del conjunto de la comunidad: reuniones con supervisores, directivos, docentes y con los/as alumnos/as, padres y otros representantes de la comunidad educativa.

A continuación se presenta una síntesis de dicho informe que sistematiza las jornadas de consulta de los días 5 y 15 de julio de 2006.

> Se percibe el alto compromiso de los/as docentes en la jornada de consulta por la participación alcanzada y el nivel de los informes.

> Se expresa un acuerdo general con el documento elaborado por el Ministerio de Educación, Ciencia y Tecnología de la Nación.

> Se destaca la importancia insustituible del Estado como garante de la educa-

> Se manifiesta una fuerte demanda al Estado para que intervenga ante la problemática de la injusticia social, las falencias de los servicios educativos, las necesidades de ampliar la cobertura, las condiciones de trabajo y la formación docente. Para ello se propone la concurrencia de políticas sociales de los distintos sectores.

> Se menciona la preocupación sobre la problemática socioeconómica que atraviesa la escuela y que dificulta el trabajo pedagógico.

> Se considera necesario unificar la estructura del sistema educativo nacional para permitir la movilidad de alumnos/as y docentes pero respetando las diferencias regionales. Gran parte de los docentes de Ciudad de Buenos Aires se pronunciaron por la estructura de 7-5 años.

> Se acuerda con la importancia de universalizar la oferta en el nivel inicial y que se desarrolle su intencionalidad pedagógica y formativa. Se destaca la brecha actual en el acceso según los diferentes sectores sociales.

> Se acuerda con la obligatoriedad del nivel medio. Se recuerda que si bien la Ciudad ya tiene la Ley 898 desde 2002, resta todavía alcanzar la inclusión de todos/as en este nivel de enseñanza.

> La mayoría de los docentes plantea la necesidad de acordar definiciones comunes de conceptos básicos tales como "universalización", "inclusión" "obligatoriedad".

> Los docentes en particular solicitan que se jerarquice la formación docente inicial y su reconocimiento profesional.

> También piden capacitación y actualización docente en relación con los avances científicos y tecnológicos, gratuita y en servicio. En este sentido se solicita la creación de una carrera docente unificada para la gestión estatal y privada.

> Una importante cantidad de actores plantea la necesidad de mayores espacios de participación y cuestiona la falta de tiempo para la consulta.

> Se reclama la definición de metodologías, la operativización y definición de plazos que expliquen cómo alcanzar los objetivos que se proponen en la nueva ley para que no queden como expresiones de deseos.

> Desde los docentes de gestión privada en particular surge la demanda de considerar a las personas como seres únicos y trascendentes.

> También como cuestión específica de la gestión privada se reclama que se respete y garantice el derecho de la familia a elegir y participar en/de la educación de sus hijos.

> Aparece también la demanda de una carrera de profesionalización docente equiparada para los sectores estatal y privado; y un sistema de calificación para la carrera docente que permita la movilidad entre ambos sectores.

> Por último, el sector privado reclama que se especifique en la nueva ley los mecanismos de articulación efectiva de ambos sectores.

De los diez ejes incluidos en el documento para el debate, los más abordados en la consulta son:

- Eje 1. Garantizar que todos tengan acceso y permanezcan en el sistema educativo.

- Eje 2. La buena calidad de la educación es un derecho de todos.

- Eje 5. Garantizar el derecho de las familias a participar en la educación de sus hijos (principalmente en la gestión privada).

- Eje 6. El docente como sujeto de derecho: garantizar condiciones dignas de trabajo, de formación y de carrera.

- Eje 7. Garantizar el derecho de los alumnos a tener escuelas en condiciones materiales dignas.

Agradecemos a directivos, docentes, padres y alumnos/as su trabajo y participación en esta consulta ya que sin ellos/as no hubiera sido posible este proceso.

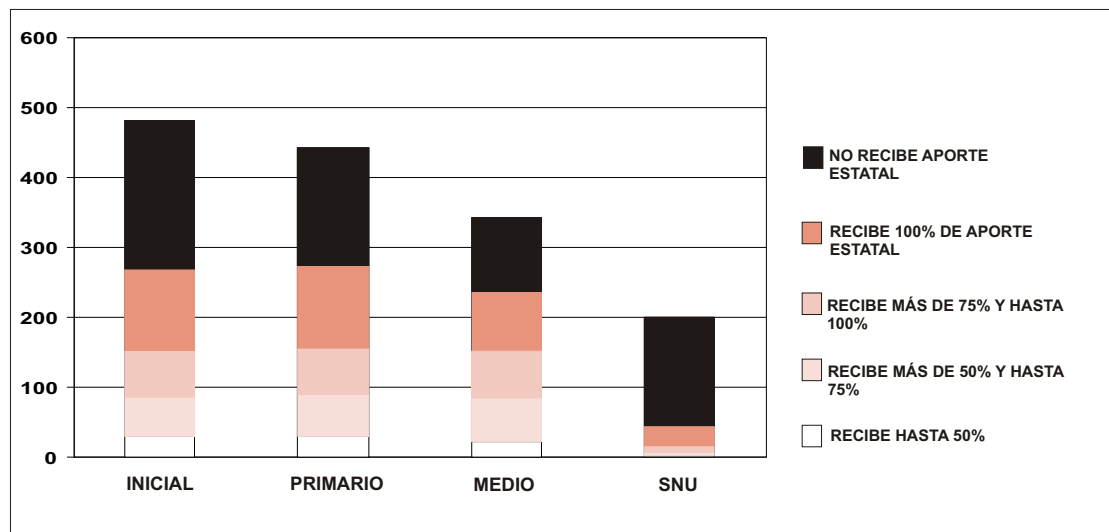
Para más información: www.educ.ar

EDUCACIÓN COMÚN - SECTOR PRIVADO.

El aporte estatal a la educación privada en la Ciudad de Buenos Aires alcanza al 56,2% de los establecimientos de educación común. Casi el 43% de los establecimientos subvencionados recibe el 100% de aporte del estado.

El nivel más subsidiado es el nivel medio con un 69,1% de sus establecimientos en esta condición.

GRÁFICO 8: EDUCACIÓN COMÚN. SECTOR PRIVADO: PORCENTAJE DE UNIDADES EDUCATIVAS CON APOORTE ESTATAL (SUBVENCIÓN) POR NIVEL DE ENSEÑANZA.



Fuente: Relevamiento Anual 2005. Datos provisorios.

56,2%

DE LAS UNIDADES EDUCATIVAS PRIVADAS
RECIBE APOORTE ESTATAL

El mayor porcentaje de alumnos/as de nivel inicial de este sector asiste a la sala de 5 años (33%) y a la sala de 4 años (30%). La matrícula de este nivel aumenta un 5,3% entre 2004 y 2005. En algunos distritos este aumento supera el 10%, como en el caso de los distritos 8°, 13° y 16°.

2.683 ALUMNOS/AS MÁS EN EL NIVEL INICIAL RESPECTO DEL AÑO 2004 ASISTIENDO A ESCUELAS PRIVADAS.

**CUADRO 10: EDUCACIÓN COMÚN. NIVEL INICIAL. SECTOR PRIVADO.
ALUMNOS/AS MATRICULADOS/AS POR EDAD DE LA SALA SEGÚN DISTRITO ESCOLAR.**

DISTRITO ESCOLAR	TOTAL	EDAD DE LA SALA			
		De 45 días a 2 años	Sala de 3 años	Sala de 4 años	Sala de 5 años
TOTAL	53.225	6.174	13.380	15.875	17.796
1°	5.693	824	1.357	1.618	1.894
2°	3.499	298	826	1.053	1.322
3°	2.494	364	656	740	734
4°	1.288	37	344	454	453
5°	1.254	108	293	414	439
6°	1.808	200	441	569	598
7°	2.516	418	633	698	767
8°	2.665	280	643	787	955
9°	5.222	767	1.310	1.461	1.684
10°	6.437	1.041	1.578	1.779	2.039
11°	2.708	170	694	829	1.015
12°	1.594	192	434	472	496
13°	1.505	104	420	481	500
14°	1.337	109	403	396	429
15°	1.853	118	525	576	634
16°	1.591	321	376	429	465
17°	2.437	271	668	734	764
18°	2.251	205	650	717	779
19°	1.314	66	292	442	514
20°	2.462	153	618	804	887
21°	1.297	128	319	422	428

Fuente: Relevamiento Anual 2005. Datos provisorios.

La matrícula del nivel primario ha aumentado en 2.290 alumnos/as respecto del año 2004. El crecimiento es proporcionalmente mayor en los distritos 4°, 5°, 6° y 14°, en los cuales llega a 4% y más. Sin embargo, se trata de distritos que reúnen una baja proporción del nivel primario común del sector privado. Poco más de la mitad de la matrícula se concentra en sólo siete distritos de importancia: 10°, 1°, 9°, 2°, 11°, 8° y 20°.

Por cada 100 niños/as que ingresaron a 1° grado en las escuelas privadas en 1999, 87 terminan el último año de estudios en 2005 en el tiempo considerado ideal para su finalización.

87% DE LOS ALUMNOS/AS QUE INGRESARON A PRIMER GRADO EN 1999, TERMINÓ EL ÚLTIMO GRADO DE ESTUDIOS EN EL TIEMPO CONSIDERADO IDEAL.

CUADRO 11. EDUCACIÓN COMÚN. NIVEL PRIMARIO. SECTOR PRIVADO. ALUMNOS/AS MATRICULADOS/AS POR GRADO SEGÚN DISTRITO ESCOLAR.

DISTRITO ESCOLAR	TOTAL	GRADO						
		1° Grado	2° Grado	3° Grado	4° Grado	5° Grado	6° Grado	7° Grado
TOTAL	111.044	17.473	16.664	15.980	16.049	15.695	14.915	14.268
1°	10.995	1.715	1.628	1.555	1.573	1.575	1.525	1.424
2°	7.837	1.223	1.173	1.115	1.136	1.115	1.094	981
3°	4.664	743	734	676	690	662	549	610
4°	2.732	433	426	402	376	395	361	339
5°	3.123	514	469	455	446	431	403	405
6°	3.866	632	584	559	541	537	530	483
7°	5.252	836	748	726	708	766	721	747
8°	6.011	891	903	889	852	812	840	824
9°	10.172	1.549	1.507	1.403	1.420	1.504	1.467	1.322
10°	12.443	1.965	1.973	1.861	1.896	1.715	1.597	1.436
11°	6.286	1.010	961	910	896	863	818	828
12°	3.247	494	459	442	482	497	428	445
13°	2.842	436	425	446	422	402	389	322
14°	2.638	425	400	367	383	382	333	348
15°	4.260	669	629	581	625	680	582	594
16°	2.877	456	400	448	417	405	373	378
17°	5.253	804	764	721	747	757	746	714
18°	4.976	808	733	716	724	692	646	657
19°	3.678	621	561	530	557	506	490	413
20°	5.848	909	900	854	882	824	755	724
21°	2.044	340	287	324	276	275	268	274

Fuente: Relevamiento Anual 2005. Datos provisorios.

La matrícula del nivel medio se ha mantenido estable, con un leve aumento de 119 alumnos/as respecto del año anterior. Sin embargo esta situación varía según distritos. En el 1°, 4°, 13° y

14° se produce una caída mayor al 4%. Por el contrario, aumenta la matrícula en los distritos 6°, 17°, 19° y 21°, en más de un 3% respecto del 2004.

79%

ES EL PORCENTAJE DE ALUMNOS/AS DEL NIVEL MEDIO COMÚN PRIVADO QUE SE ENCONTRABAN EN 1er AÑO EN 2001 Y QUE LLEGAN AL 5to EN 2005.

CUADRO 12. EDUCACIÓN COMÚN. NIVEL MEDIO. SECTOR PRIVADO.
ALUMNOS/AS MATRICULADOS/AS POR AÑO DE ESTUDIO SEGÚN DISTRITO ESCOLAR.

DISTRITO ESCOLAR	TOTAL	AÑO DE ESTUDIO					
		1° Año	2° Año	3° Año	4° Año	5° Año	6° Año
TOTAL	89.807	19.834	19.135	17.606	16.481	15.010	1.741
1°	7.657	1.570	1.586	1.541	1.528	1.411	21
2°	5.140	1.237	1.070	984	991	842	16
3°	3.911	868	883	736	717	809	98
4°	1.219	287	275	237	214	206	-
5°	1.971	523	384	398	327	339	-
6°	4.923	1.262	1.076	894	855	765	71
7°	6.008	1.002	1.245	1.266	1.158	1.058	279
8°	4.586	982	972	861	899	857	15
9°	7.165	1.619	1.492	1.398	1.352	1.206	98
10°	11.733	2.276	2.328	2.250	2.062	2.023	794
11°	4.009	944	866	755	740	704	-
12°	2.428	567	577	463	433	388	-
13°	2.438	554	591	484	410	382	17
14°	4.672	373	329	312	315	307	36
15°	3.550	708	765	733	694	650	-
16°	2.932	646	626	612	558	459	31
17°	4.191	911	932	815	770	733	30
18°	5.220	1.235	1.116	1.035	999	835	-
19°	2.795	732	658	543	401	348	113
20°	4.888	1.192	1.061	1.003	841	669	122
21°	1.371	346	303	286	217	219	-

Fuente: Relevamiento Anual 2005. Datos provisorios.

La matrícula del nivel superior no universitario en este sector se ha reducido en más de 3.100 alumnos/as. Este decrecimiento es muy importante en el distrito escolar 1° que pierde más de 3.500 alumnos/as. Sin embargo, este distrito sigue concentrando más de una tercera parte de la matrícula.

Los estudiantes de carreras técnico-profesionales representan el 82% de la matrícula.

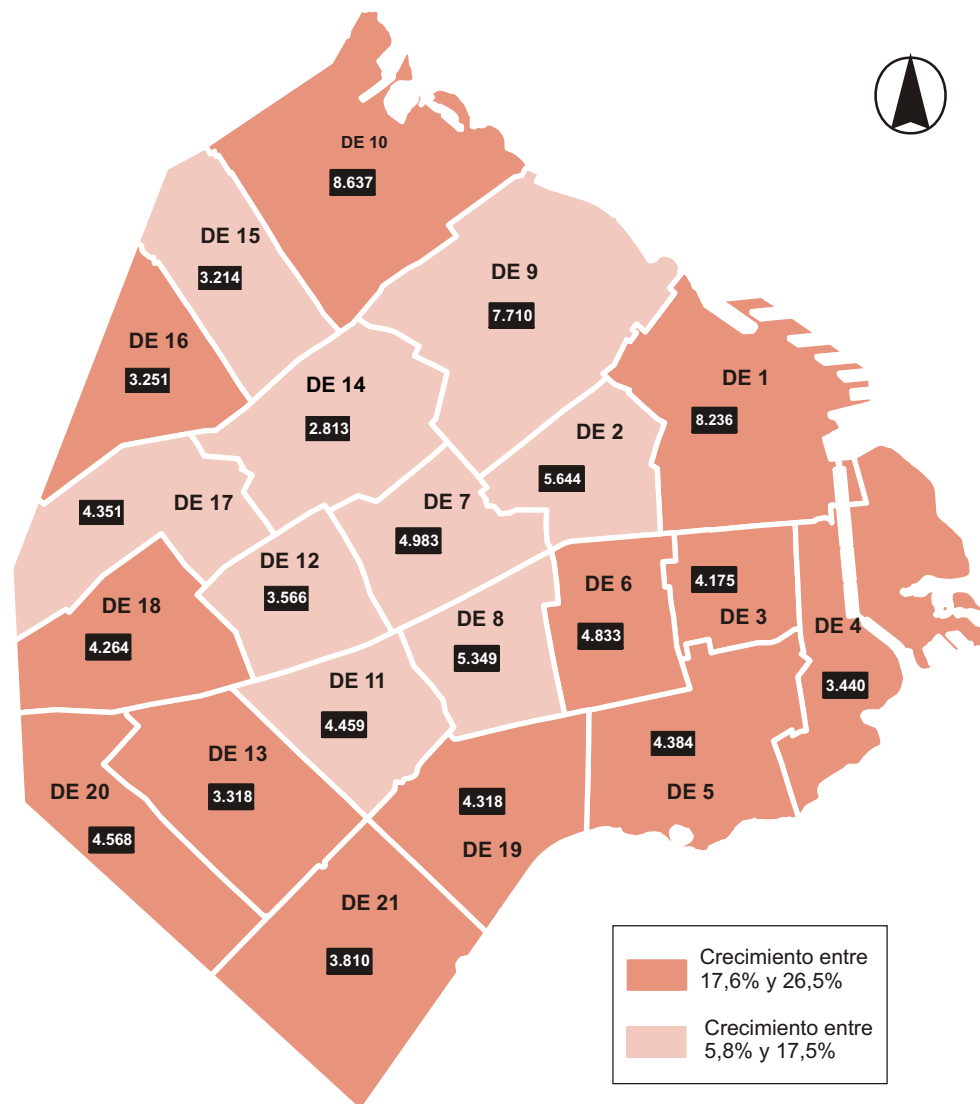
82% DE LA MATRÍCULA ASISTE A CARRERAS DE FORMACIÓN TÉCNICO-PROFESIONAL.

CUADRO 13. EDUCACIÓN COMÚN. NIVEL SUPERIOR NO UNIVERSITARIO. SECTOR PRIVADO. ALUMNOS/AS MATRICULADOS/AS.

DISTRITO ESCOLAR	TOTAL	TIPO DE FORMACIÓN		
		DOCENTE	TÉCNICO PROFESIONAL	AMBOS
TOTAL	54.173	7.807	44.261	2.105
1°	18.829	1.408	16.886	535
2°	5.020	410	4.312	298
3°	6.747	533	6.214	-
4°	2.690	69	2.621	-
5°	94	94	-	-
6°	2.510	287	1.863	-
7°	3.884	1.069	2.774	41
8°	1.305	488	622	195
9°	3.040	293	2.708	39
10°	3.679	1.266	2.206	207
11°	1.159	246	862	51
12°	2.181	176	1.478	527
13°	-	-	-	-
14°	-	-	-	-
15°	1.300	475	758	67
16°	-	-	-	-
17°	642	108	478	56
18°	433	404	29	-
19°	63	-	63	-
20°	668	266	313	89
21°	289	215	74	-

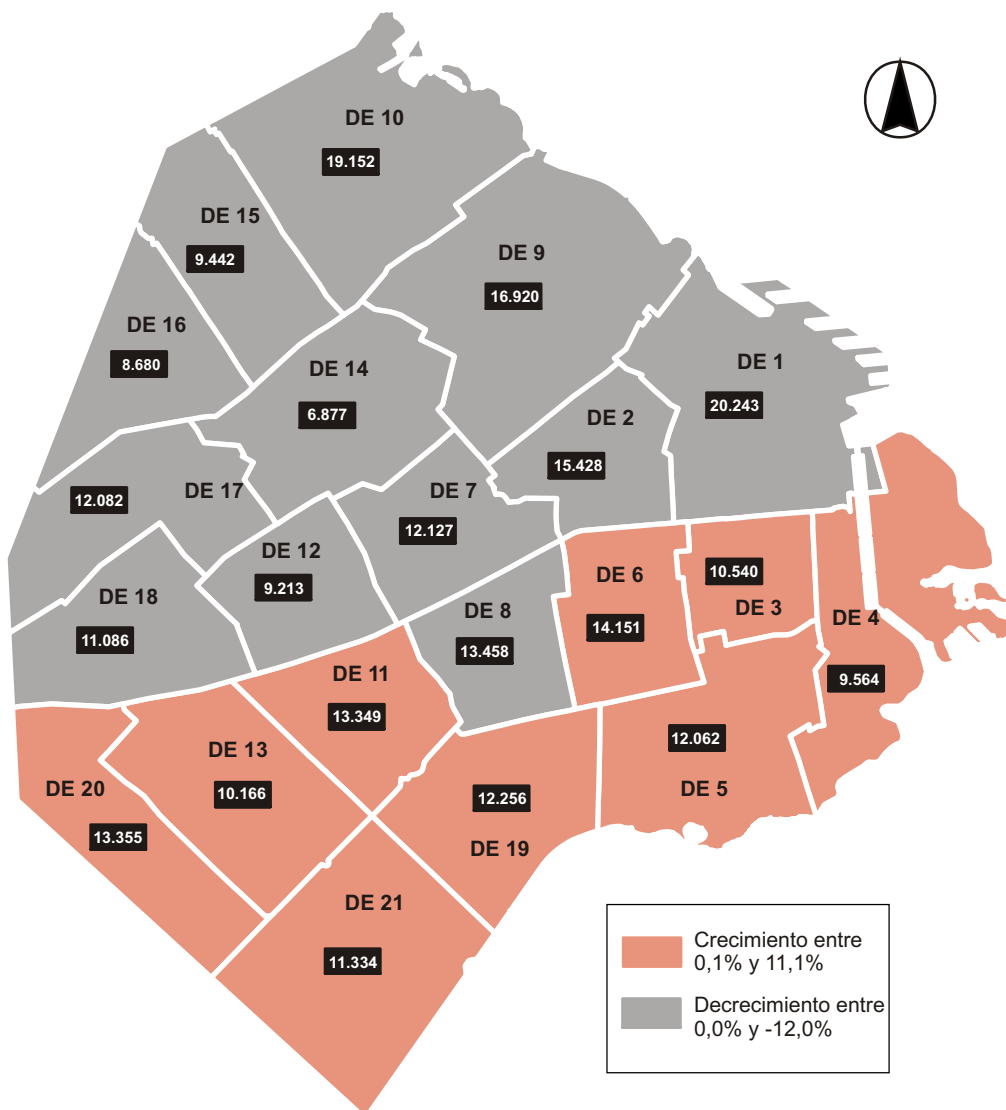
Fuente: Relevamiento Anual 2005. Datos provisorios.

EDUCACIÓN COMÚN. NIVEL INICIAL. AMBOS SECTORES. ALUMNOS/AS MATRICULADOS/AS EN EL AÑO 2005 Y VARIACIÓN PORCENTUAL RESPECTO DEL AÑO 2000 POR DISTRITO ESCOLAR.



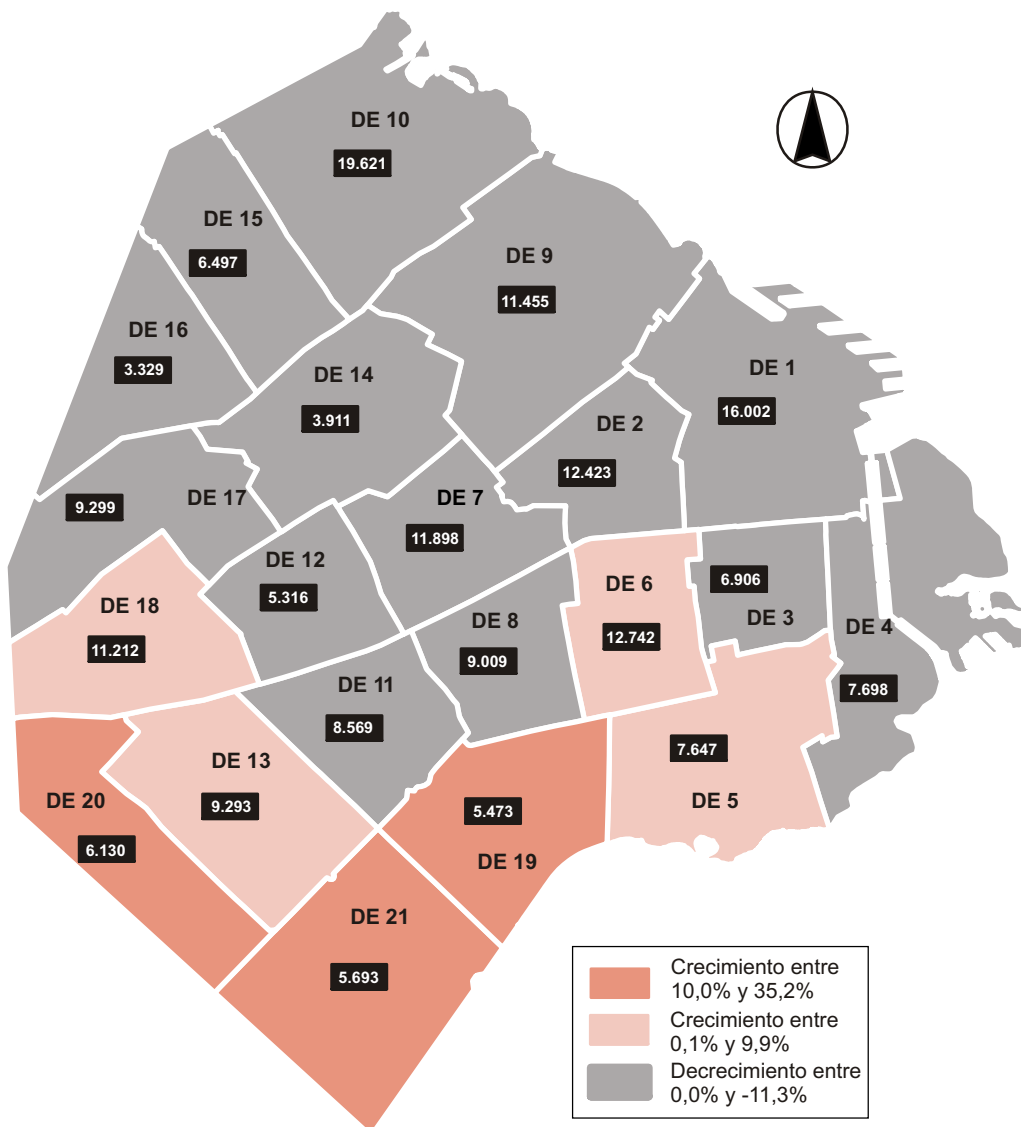
Fuente: Carta Escolar en base a información elaborada por el Departamento de Estadística sobre los Relevamientos Anuales 2000 y 2005 (datos provisorios 2005).

EDUCACIÓN COMÚN. NIVEL PRIMARIO. AMBOS SECTORES. ALUMNOS/AS MATRICULADOS/AS EN EL AÑO 2005 Y VARIACIÓN PORCENTUAL RESPECTO DEL AÑO 2000 POR DISTRITO ESCOLAR



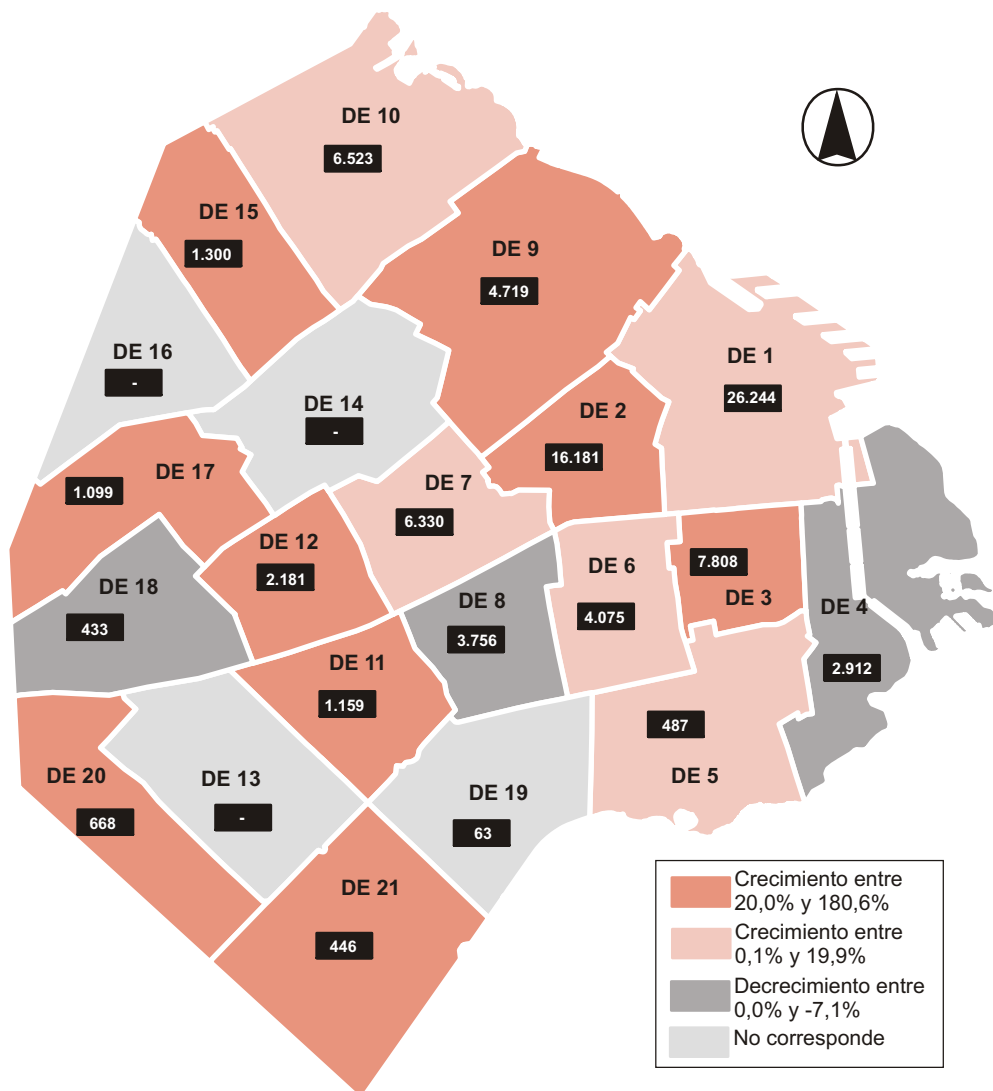
Fuente: Carta Escolar en base a información elaborada por el Departamento de Estadística sobre los Relevamientos Anuales 2000 y 2005. (datos provisorios 2005)

EDUCACIÓN COMÚN. NIVEL MEDIO. AMBOS SECTORES. ALUMNOS/AS MATRICULADOS/AS EN EL AÑO 2005 Y VARIACIÓN PORCENTUAL RESPECTO DEL AÑO 2000 POR DISTRITO ESCOLAR.



Fuente: Carta Escolar en base a información elaborada por el Departamento de Estadística sobre los Relevamientos Anuales 2000 y 2005. (datos provisorios 2005)

EDUCACIÓN COMÚN. NIVEL SUPERIOR NO UNIVERSITARIO. AMBOS SECTORES. ALUMNOS/AS MATRICULADOS/AS EN EL AÑO 2005 Y VARIACIÓN PORCENTUAL RESPECTO DEL AÑO 2000 POR DISTRITO ESCOLAR



Fuente: Carta Escolar en base a información elaborada por el Departamento de Estadística sobre los Relevamientos Anuales 2000 y 2005. (datos provisorios 2005)
 Nota: "No corresponde", en estos distritos escolares no es posible establecer comparación entre estos años pues no se registraban alumnos/as de esta oferta educativa en el año 2000 o no se registran en el 2005.

EDUCACIÓN DE ADULTOS: AMBOS SECTORES

A la educación de adultos en la Ciudad de Buenos Aires asisten 6.600 alumnos/as al nivel primario, casi 24.000 concurren a establecimientos de nivel medio, con planes de 3 y 4 años de duración y unas 20.000 personas procuran finalizar sus estudios secundarios a través del Programa Adultos 2000. El sector estatal atiende al 90% de estos alumnos/as.

Del conjunto de alumnos/as que asisten al nivel medio de la educación de adultos, la mayoría (52%) tiene entre 20 y 34 años. En el nivel primario en cambio, la distribución por edad es más homogénea, sin embargo se observa que el 35% de los alumnos/as matriculados/as tiene menos de 20 años.

CUADRO 14. ¿CÓMO ESTÁ CONFORMADA LA EDUCACIÓN DE ADULTOS?

NIVEL DE ENSEÑANZA	SECTOR	DEPENDENCIA FUNCIONAL	TIPO DE ESTABLECIMIENTO	UNIDADES EDUCATIVAS	ALUMNOS	SECCIONES/DIVISIONES	CARGOS DOCENTES	HORAS CÁTEDRA
NIVEL PRIMARIO	TOTAL			91	6.629	487	681	4
	ESTATAL	TOTAL		83	6.186	461	607	-
		DIRECCIÓN DEL ÁREA DE EDUCACIÓN DEL ADULTO Y DEL ADOLESCENTE	Centros de Alfabet. Educ. Básica y Trat.	1	682	53	-	-
			Centros de Terminalidad a Distancia	1	20	-	-	-
			Centros Educativos de Nivel Primario	1	916	62	66	-
		Escuelas Primarias para Adultos	80	4.568	346	541	-	
	PRIVADO			9	443	26	74	4
NIVEL MEDIO	TOTAL			134	43.909	695	735	22.107
	ESTATAL	TOTAL		104	39.275	501	559	17.279
		DIR. ÁREA ADULTOS Y ADOLESC.	Centros Educativos de Nivel Secundario	78	13.634	302	212	9.914
		DIR. DEL ÁREA DE EDUC. ARTÍSTICA	Escuelas de Bellas Artes	2	109	4	-	66
			Bachilleratos con Orient. Artística	2	576	22	32	676
		DIR. DEL ÁREA EDUC. MEDIA Y TÉCNICA	Liceos	1	171	8	6	262
			Colegios	1	126	6	-	188
			Escuelas de Comercio	12	3.548	147	195	4.913
			Esc. de Educ. Media Histórica	6	736	-	101	815
			Unidad Educat. Experimental	1	293	12	13	445
	DIRECTA	Programa Adultos 2000	1	20.082	-	-	-	
	PRIVADO			30	4.634	194	176	4.828

CUADRO 15. ALUMNOS/AS MATRICULADOS/AS POR NIVEL DE ENSEÑANZA SEGÚN EDAD.

EDADES	TOTAL	NIVEL DE ENSEÑANZA	
		PRIMARIO	MEDIO ⁽¹⁾
TOTAL	50.538	6.629	43.909
Hasta 13 años	125	122	3
14 años	695	627	68
15 años	804	516	288
16 años	1.719	402	1.317
17 años	1.946	272	1.674
18 años	2.925	201	2.724
19 años	2.596	184	2.412
20 a 24 años	10.926	577	10.349
25 a 29 años	7.645	535	7.110
30 a 34 años	5.859	528	5.331
35 a 39 años	4.242	497	3.745
40 a 44 años	3.707	471	3.236
45 a 49 años	2.868	453	2.415
50 a 54 años	1.553	462	1.091
55 y más años	2.928	782	2.146

90%

DE LA MATRÍCULA ASISTE A ESTABLECIMIENTOS ESTATALES.

Fuente: Relevamiento Anual 2005. Datos provisorios.

(1) A partir del año 2004 se incluye la información de escuelas de reingreso y del Programa Adultos 2000.

EDUCACIÓN ESPECIAL. AMBOS SECTORES

El 80 % de la matrícula de la educación especial asiste a establecimientos estatales.

tiene entre 13 y 19 años, mientras que en los talleres la mayor parte de los alumnos/as tienen más de 20 años (41%).

El 76% de la matrícula del nivel inicial tiene hasta 5 años de edad, el 70% de los que asisten al nivel primario tienen entre 6 y 12 años y en el nivel medio, el 80% de los/as alumnos/as

La mayor cantidad de matrícula de este tipo de educación corresponde al nivel primario, con casi el 52% del total.

CUADRO 16. ¿CÓMO ESTÁ CONFORMADA LA EDUCACIÓN ESPECIAL?

OFERTA EDUCATIVA	TOTAL		SECTOR ESTATAL		SECTOR PRIVADO	
	UNIDADES EDUCATIVAS	ALUMNOS	UNIDADES EDUCATIVAS	ALUMNOS	UNIDADES EDUCATIVAS	ALUMNOS
TOTAL	115	9.542	68	7.653	47	1.889
NIVEL INICIAL	38	1.085	23	855	15	230
NIVEL PRIMARIO	75	4.974	44	3.974	31	1.000
NIVEL MEDIO	2	91	1	42	1	49
TALLERES	n/c	3.392	n/c	2.782	n/c	610

CUADRO 17 .ALUMNOS/AS MATRICULADOS/AS POR NIVEL SEGÚN EDAD

EDAD	TOTAL	NIVEL INICIAL	NIVEL PRIMARIO	NIVEL MEDIO	TALLERES
TOTAL	9.542	1.085	4.974	91	3.392
HASTA 5 AÑOS	1.310	828	21	-	461
DE 6 A 12 AÑOS	4.281	244	3.502	-	535
DE 13 A 19 AÑOS	2.409	13	1.324	73	999
20 AÑOS Y MÁS	1.549	-	127	18	1.397

38%

DE LOS ALUMNOS/AS MATRICULADOS /AS EN NIVELES DE ENSEÑANZA DE LA EDUCACIÓN ESPECIAL TIENEN PROBLEMÁTICAS FÍSICAS.

EDUCACIÓN ARTÍSTICA: AMBOS SECTORES

La educación artística en la Ciudad se organiza en tres áreas: la formación de nivel medio, con unos 4.200 alumnos/as, el nivel superior no universitario sólo en el sector privado con algo más de 6.800 alumnos/as y la oferta de cursos y talleres que convoca a 2.400 alumnos/as en el sector estatal.

En el gráfico 6 puede observarse que los establecimientos de Danzas y de Cerámica tienen alrededor del 80% de matrícula femenina (88%

y 80% respectivamente), mientras que en las escuelas de Bellas Artes y en la de Música, la presencia de las mujeres disminuye a un 62% y a un 39% respectivamente.

En el nivel superior no universitario predomina la formación en carreras relacionadas con las artes audiovisuales y plásticas, las cuales representan casi dos terceras partes de la matrícula.

CUADRO 18. ¿ CÓMO ESTÁ CONFORMADA LA EDUCACIÓN ARTÍSTICA?

OFERTA EDUCATIVA		TOTAL		SECTOR ESTATAL		SECTOR PRIVADO	
		UNIDADES EDUCATIVAS	ALUMNOS	UNIDADES EDUCATIVAS	ALUMNOS	UNIDADES EDUCATIVAS	ALUMNOS
TOTAL		32	13.464	8	6.570	24	6.894
MAGISTERIO	Ciclo de iniciación	10	874	8	874	2	-
	Ciclo Medio		3.334		3.296		38
NIVEL SUPERIOR NO UNIV.		22	6.856	-	-	22	6.894
CURSOS Y TALLERES		n/c	2.400	n/c	2.400	n/c	-

Fuente: Relevamiento Anual 2005. Datos provisorios.

GRÁFICO 9: SECTOR ESTATAL. ALUMNOS/AS MATRICULADOS/AS DE NIVEL MEDIO POR TIPO DE ESTABLECIMIENTO SEGÚN SEXO

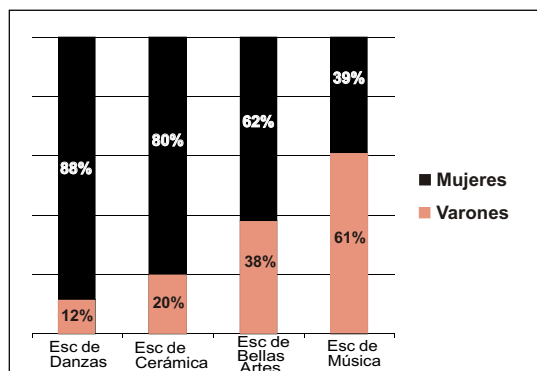
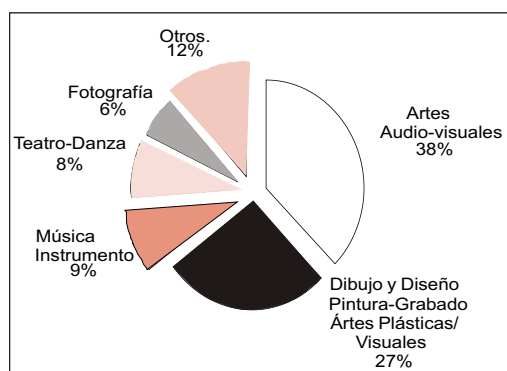


GRÁFICO 10: CURSOS Y TALLERES. ALUMNOS/AS MATRICULADOS/AS POR ESPECIALIDAD



OTRAS OFERTAS: FORMACIÓN PROFESIONAL Y SERVICIOS COMPLEMENTARIOS

Además de la oferta organizada en niveles de enseñanza, existen otros servicios educativos como los cursos y talleres de educación artística, los talleres de educación especial, cursos de formación profesional para adultos y servicios complementarios para la educación común.

MÁS DE 47.000 ALUMNOS/AS ASISTEN A CURSOS DE FORMACIÓN PROFESIONAL.

MÁS DE 18.000 ALUMNOS/AS CONCURREN A LOS SERVICIOS COMPLEMENTARIOS.

GRÁFICO 11: OTRAS OFERTAS. AMBOS SECTORES. FORMACIÓN PROFESIONAL

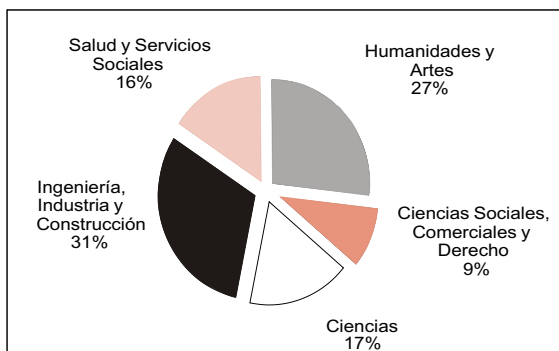
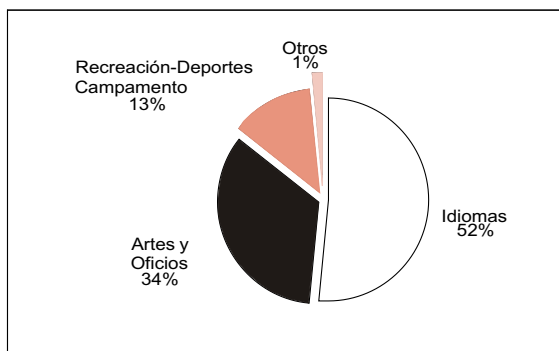


GRÁFICO 12: OTRAS OFERTAS. SECTOR ESTATAL. SERVICIOS COMPLEMENTARIOS



INFO

PROYECTO DE INVESTIGACIÓN

Síntesis del proyecto: Intersecciones entre desigualdad y educación media.

El objetivo de la investigación es estudiar la situación del nivel medio del sistema educativo argentino posterior a la reforma educativa y a la crisis económico-social de la última década. Partiendo de estudios que diagnostican una fragmentación de la oferta educativa en términos de la población socioeconómica que atienden, esta investigación se propone ampliar geográfica y temáticamente el estudio de las intersecciones entre la desigualdad y el nivel medio de escolaridad, incluyendo las desigualdades sociales, geográficas, de género, étnicas y culturales, y relevando las dinámicas externas e internas a las escuelas que producen experiencias educativas desiguales.

Este proyecto fue aprobado en un concurso público de la Agencia Nacional de Promoción Científica y Técnica (Ministerio de Educación, Ciencia y Tecnología

de la Nación), dentro del Programa de Áreas de Vacancia (PAV)¹. Integran el mismo, además del Gobierno de la Ciudad de Buenos Aires, la Universidad Nacional de La Plata, la Universidad Nacional del Comahue y la Facultad Latinoamericana de Ciencias Sociales (que es responsable administrativo del proyecto).

Ya se llevó a cabo el trabajo de campo en 4 jurisdicciones del país (24 escuelas en total, correspondientes a las unidades mencionadas precedentemente: Ciudad de Buenos Aires, Salta, Neuquén y Provincia de Buenos Aires). El proyecto busca producir información sobre qué formación promueven hoy las escuelas medias en torno a tres ejes temáticos: a) la formación política; b) la formación en prácticas de lectura y escritura de complejidad y variedad crecientes; c) la formación en saberes vinculados al mundo productivo.

Además de esta producción de conocimiento sobre el propio contexto, se realizará un trabajo comparativo interjurisdiccional, para el cual se diseñó una estrategia de campo común, que incluyó la elaboración en conjunto de instrumentos de recolección del material de campo.

A través de este proyecto se espera producir información empírica original sobre dinámicas regionales y nacionales de la escuela media, publicaciones sobre las temáticas de desigualdad y fragmentación educativa y recomendaciones a miembros de la comunidad educativa sobre enfoques alternativos de análisis del nivel medio.

1 El objeto del Programa de áreas de Vacancia (PAV) es promover, a través de la financiación de proyectos, el desarrollo de áreas de vacancia temática y/o geográfica. Las propuestas son presentadas por una asociación ad-hoc, integrada por instituciones públicas o privadas sin fines de lucro. Este proyecto fue aprobado por la Convocatoria 2003, comenzó en julio de 2005 y finalizará en julio de 2007.

Bibliografía

Ciudad de Buenos Aires: Situación educativa de la población. Buenos Aires. Gobierno. Secretaría de Educación. Dirección General de Planeamiento. Dirección de Programación Educativa. Ed.: GCBA, Buenos Aires, 2005

La educación en contexto: indicadores estadísticos, condiciones de vida. Buenos Aires. Gobierno. Secretaría de Educación. Dirección General de Planeamiento. Dirección de Investigación. Ed.: GCBA, Buenos Aires, 2005

La experiencia de autoevaluación institucional en la ciudad de Buenos Aires: 2001-2004. Buenos Aires. Gobierno. Secretaría de Educación. Dirección General de Planeamiento. Dirección de Investigación. Buenos Aires. Gobierno. Secretaría de Educación. Dirección General de Planeamiento. Dirección de Investi: gación. Ed.: GCBA, Buenos Aires, 2005.

La jornada completa en el nivel inicial. Buenos Aires. Gobierno. Secretaría de Educación. Dirección General de Planeamiento. Dirección de Investigación. Ed.: GCBA, Buenos Aires, 2005.

La jornada completa en la ciudad de Buenos Aires: un análisis de sus fundamentos históricos, debates actuales y nudos críticos a casi medio siglo de su implementación. Buenos Aires. Gobierno. Secretaría de Educación. Dirección General de Planeamiento. Dirección de Investigación. Ed.: GCBA, Buenos Aires, 2005.

Ilusiones y verdades acerca de la investigación en la escuela común. Buenos Aires. Gobierno. Secretaría de Educación. Dirección General de Planeamiento. Dirección de Investigación. Ed.: GCBA, Buenos Aires, 2005.

La escuela especial frente a la integración. Buenos Aires. Gobierno. Secretaría de Educación. Dirección General de Planeamiento. Dirección de Investigación.

Ed.:GCBA, Buenos Aires, 2005.

Nivel inicial común: diagnóstico de situación julio de 2005. Buenos Aires. Gobierno. Secretaría de Educación. Dirección General de Planeamiento. Dirección de Investigación. Carta Escolar. Ed.:GCBA, Buenos Aires, 2006.

1º Seminario taller internacional de educación. Escuela: producción y democratización del conocimiento. Buenos Aires. Gobierno. Secretaría de Educación. Dirección General de Planeamiento. Dirección de Investigación. Ed.:GCBA, Buenos Aires, 2005.

El liderazgo pedagógico en las escuelas de nivel medio. Buenos Aires. Gobierno. Secretaría de Educación. Dirección General de Planeamiento. Dirección de Investigación. Ed.:GCBA, Buenos Aires, 2005.

Tu esfuerzo vale: seguimiento de la experiencia de apoyo, orientación y transformación de la evaluación de marzo en el nivel medio común 2001-2004. Buenos Aires. Gobierno. Secretaría de Educación. Dirección General de Planeamiento. Dirección de Investigación. Ed.:GCBA, Buenos Aires, 2005.

Orquesta infante juvenil de Villa Lugano. Buenos Aires. Gobierno. Secretaría de Educación. Dirección General de Planeamiento. Dirección de Investigación. Ed.:GCBA, Buenos Aires, 2005.

CINDE

Esmeralda 55/1º Piso
Horario de atención: 11.00 a 18.00
Tel: 4343-4424

cinde@buenosaires.edu.ar

GLOSARIO DE TÉRMINOS (*)

Establecimiento Educativo: es la unidad organizacional básica del sistema, con dirección propia y cuya finalidad es la presentación del servicio educativo a la sociedad. Cuenta con una planta orgánica funcional aprobada y con la asignación presupuestaria correspondiente. El término “establecimiento” no es equiparable a edificio, ya que pueden funcionar dos o más establecimientos en un mismo edificio, o un solo establecimiento puede disponer de más de un edificio.

Unidad Educativa: es la unidad organizacional conformada al interior de un establecimiento educativo que tiene por objetivo impartir educación en torno a un tipo de educación (común, especial, artística, adultos) y a un determinado nivel de enseñanza (inicial, primario, medio, superior no universitario). Este concepto se distingue del concepto de establecimiento en el sentido de que un establecimiento tendrá tantas unidades educativas como niveles y tipo de educación ofrezca. Por ejemplo, una escuela perteneciente al sector privado que ofrece nivel inicial y nivel primario, es un establecimiento que tiene dos unidades educativas. Los establecimientos de educación artística que ofrecen también educación común y nivel medio, conforman un establecimiento con dos unidades educativas, una de nivel medio común y otra de nivel medio artística.

Tipo de Educación: Son las diferentes formas en que se organiza la educación en función de la población a la que se dirigen, definida a partir de la edad de los alumnos, de sus necesidades educativas o de sus inquietudes y motivaciones. Cada uno de los tipos de educación cuenta con una organización curricular específicamente diseñada y con modalidades pedagógicas particulares. Los tipos de educación son: Común, Adultos, Artística y Especial.

Nivel de Enseñanza: Son las diferentes etapas en que se encuentra estructurado el proceso educativo propio de cada tipo de educación, cuya unidad se evidencia en su carácter gradual. Así, en el caso de la educación

común, los niveles son el inicial, primario, medio y superior no universitario o terciario.

Dependencia Funcional: Es el nivel de gobierno al que están sujetos directamente los establecimientos educativos tanto estatales como privados de la Secretaría de Educación de la Ciudad de Buenos Aires. La dependencia funcional se encarga de controlar y supervisar la aplicación de las normas vigentes en los campos pedagógico, administrativo y presupuestario (excepto en el caso de los establecimientos privados que no tienen financiamiento total estatal, en los cuales la supervisión es exclusivamente pedagógica y administrativa).

Alumno/a Matriculado/a: es una persona registrada, de acuerdo a las normas pedagógicas y administrativas vigentes, en un establecimiento educativo para recibir una enseñanza sistemática de cualquier grado (ciclo, etapa o año de estudio) y nivel.

Ciclo, Grado, Etapa, Año de Estudio: es cada una de las unidades de organización en que se divide cada nivel de enseñanza, según criterios vinculados con objetivos, secuenciación de contenidos o equipos de docentes.

Sección / División/es: es un grupo escolar organizado, formado por alumnos que cursan el mismo o diferentes grados o años de estudio, en el mismo espacio, al mismo tiempo y con el mismo docente o equipo de docentes.

Alumno/a Repetidor/a: es el/la alumno/a que no promovió en algún ciclo anterior el grado / año en el que está matriculado/a a la fecha del relevamiento. No debe entenderse como repetidor a aquel alumno/a que recursa el presente grado/año por haberlo abandonado en los años anteriores.

Fuente de la información estadística:

Departamento de Estadística. Dirección de Investigación. Dirección General de Planeamiento. Ministerio de Educación.

Fuente de los mapas:

Carta Escolar. Dirección de Investigación. Dirección General de Planeamiento. Ministerio de Educación.

Los libros y documentos citados pertenecen al fondo bibliográfico y Documental del Centro de Información Documental Educativa (CINDE).

Diseño Gráfico: Norberto Cortellini, en base a una maqueta de Eugenia Katz.