



# PANORAMA EDUCATIVO

CON INFORMACIÓN DEL RELEVAMIENTO ANUAL 2004

**gobBsAs**

SECRETARÍA DE EDUCACIÓN  
SUBSECRETARÍA DE EDUCACIÓN  
DIRECCIÓN GENERAL DE PLANEAMIENTO  
DIRECCIÓN DE INVESTIGACIÓN

## PANORAMA EDUCATIVO

## PRESENTACIÓN

Esta publicación forma parte de una serie que, desde el año 2001, viene produciendo la Dirección de Investigación de la Dirección General de Planeamiento de la Secretaría de Educación del Gobierno de la Ciudad de Buenos Aires.

Este material contiene información estadística básica correspondiente al Relevamiento Anual realizado en el mes de abril de 2004, resultados de proyectos de investigación, referencias bibliográficas y un conjunto de información georreferenciada con el objetivo de difundir y hacer públicos los resultados de las diferentes líneas de trabajo a fin de contribuir a la caracterización de nuestro sistema educativo.

Estos recursos de información se producen habitualmente en el ámbito de la Dirección para responder a requerimientos y demandas de diferentes instancias de la gestión educativa así como también a legisladores, investigadores, docentes, medios de prensa y público en general.

DIRECCIÓN DE INVESTIGACIÓN

## LOS NÚMEROS DEL SISTEMA EDUCATIVO DE LA CIUDAD DE BUENOS AIRES

Los datos de la Encuesta Anual de Hogares que realiza la Dirección General de Estadística y Censos para el año 2004 da cuenta de una elevada cobertura en la asistencia escolar para los siguientes grupos de edad:

- Población de 5 años: 98,9 %
- Población de 6 a 12 años: 99,9 %
- Población de 13 a 17 años: 93,0 %
- Población de 5 a 17 años: 96,9 %

CUADRO 1. LA EDUCACIÓN EN CIFRAS. AMBOS SECTORES.

| TIPO DE EDUCACIÓN | NIVEL DE ENSEÑANZA        | UNIDADES EDUCATIVAS | ALUMNOS/AS     | SECCIONES      | CARGOS         | HORAS CÁTEDRA  |
|-------------------|---------------------------|---------------------|----------------|----------------|----------------|----------------|
| <b>TOTAL</b>      |                           | <b>2.680</b>        | <b>705.944</b> | <b>25.944</b>  | <b>50.385</b>  | <b>415.420</b> |
| <b>COMÚN</b>      | Total                     | <b>2.318</b>        | <b>640.770</b> | <b>23.678</b>  | <b>45.098</b>  | <b>382.059</b> |
|                   | Inicial                   | 688                 | 97.288         | 4.747          | 9.284          | 5.273          |
|                   | Primario                  | 902                 | 260.270        | 11.632         | 21.184         | 33.193         |
|                   | Medio <sup>(1)</sup>      | 487                 | 192.373        | 7.299          | 12.827         | 267.636        |
|                   | Superior No Universitario | 241                 | 90.839         | <sup>(2)</sup> | 1.803          | 75.957         |
| <b>ESPECIAL</b>   | Total                     | <b>115</b>          | <b>6.427</b>   | <b>853</b>     | <b>3.174</b>   | <b>1.375</b>   |
|                   | Inicial                   | 37                  | 1.102          | 167            | <sup>(3)</sup> | <sup>(3)</sup> |
|                   | Primario                  | 76                  | 5.210          | 675            | <sup>(3)</sup> | <sup>(3)</sup> |
|                   | Medio                     | 2                   | 115            | 11             | <sup>(3)</sup> | <sup>(3)</sup> |
| <b>ADULTOS</b>    | Total                     | <b>223</b>          | <b>50.823</b>  | <b>1.173</b>   | <b>1.322</b>   | <b>21.320</b>  |
|                   | Primario                  | 92                  | 6.937          | 486            | 678            | 4              |
|                   | Medio                     | 131                 | 43.886         | 687            | 644            | 21.316         |
| <b>ARTÍSTICA</b>  | Total                     | <b>24</b>           | <b>7.924</b>   | <b>240</b>     | <b>791</b>     | <b>10.666</b>  |
|                   | Medio                     | 8                   | 4.242          | 240            | 618            | 6.215          |
|                   | Superior No Universitario | 16                  | 3.682          | <sup>(2)</sup> | 173            | 4.451          |

Fuente: Relevamiento Anual 2004. Datos provisorios.

(1) Planes de 5 años y más.

(2) El instrumento de captación de datos no registra información sobre secciones en el nivel superior no universitario

(3) El instrumento de captación de datos no discrimina esta información por oferta educativa.

Además de la oferta educativa organizada en niveles de enseñanza y tipos de educación debe agregarse un total de 76.852 personas que asisten a cursos de formación profesional, de capacitación laboral, de educación permanente y clubes de jóvenes agrupados en Otras Ofertas Educativas.

Los establecimientos que dependen de la Secretaría de Educación del Gobierno de la Ciudad de Buenos Aires han experimentado entre los años 2003 y 2004 un crecimiento del 1,9% en la cantidad de alumnos/as matriculados/as en todos los niveles de la educación común.

Este crecimiento es notorio en el nivel inicial, ya que pasó de contar con 94.430 niños/as en 2003 a 97.288 en el año 2004, vinculado a la expansión de la oferta en este nivel a través de la creación de nuevas escuelas y nuevas secciones.

Otro nivel de enseñanza en expansión es el nivel terciario o superior no universitario, que entre 2003 y 2004 aumentó un 9%. Hay aproximadamente 7 mil adultos más asistiendo a tecnicaturas y carreras de formación docente.

**90.839** ADULTOS ASISTEN A ESTABLECIMIENTOS TERCARIOS DE EDUCACIÓN SUPERIOR

**3%** SE INCREMENTÓ LA MATRÍCULA EN EL NIVEL INICIAL ENTRE 2003 Y 2004

**389.381** ALUMNOS/AS ASISTEN A UNIDADES EDUCATIVAS ESTATALES EN TODOS LOS NIVELES Y TIPOS DE EDUCACIÓN

## LA EDUCACIÓN DE GESTIÓN ESTATAL Y GESTIÓN PRIVADA.

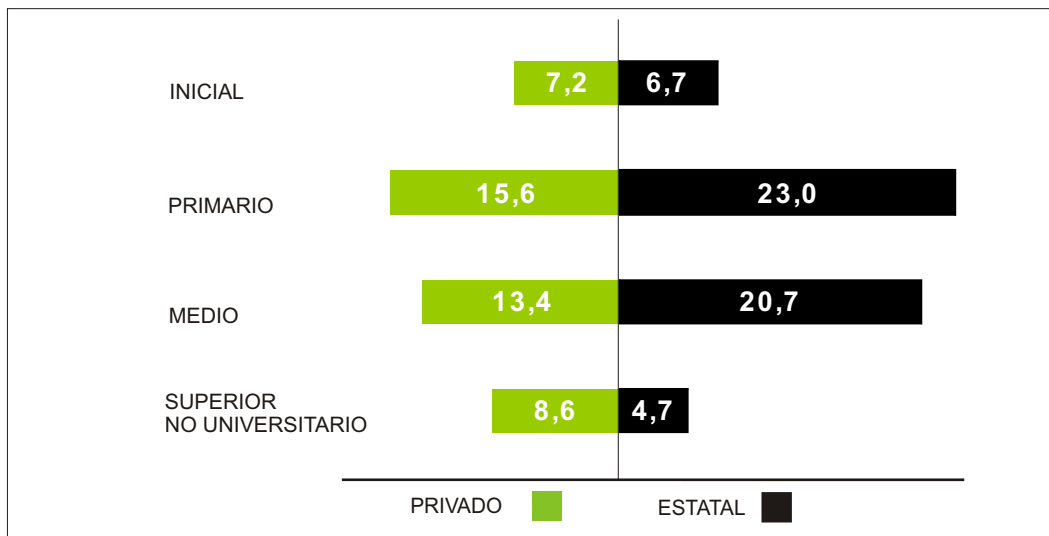
La Ciudad de Buenos Aires es una de las jurisdicciones con mayor presencia de establecimientos de gestión privada. Esta participación alcanza al 59,6% del total de unidades educativas, mientras que en la matrícula representa menos de la mitad (45%).

El siguiente gráfico muestra la participación de cada nivel y sector de gestión en relación con el total de alumnos/as matriculados/as en la educación común.

Como puede verse, en el sector estatal, el porcentaje de alumnos/as que asiste a los niveles primario y medio es más elevado que en el sector privado, registrándose una diferencia de 7,4% y 7,3% respectivamente.

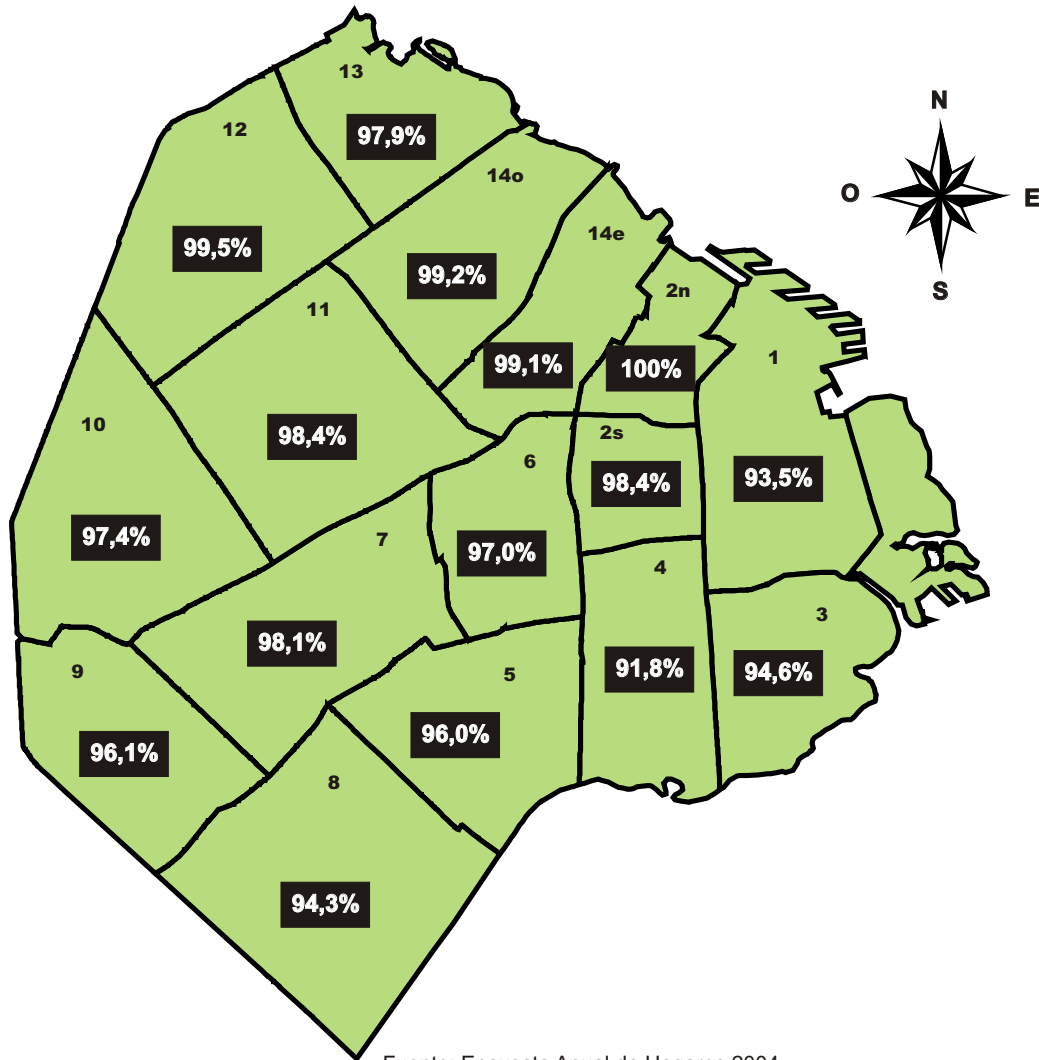
En el nivel inicial el porcentaje es similar para ambos sectores, mientras que en el nivel superior no universitario la concurrencia al sector privado es levemente mayor (3,9%).

GRÁFICO 1: EDUCACIÓN COMÚN. ALUMNOS/AS MATRICULADOS/AS POR SECTOR DE GESTIÓN Y NIVEL DE ENSEÑANZA.



Fuente: Relevamiento Anual 2004. Datos provisorios

POBLACIÓN DE 5 A 17 AÑOS QUE ASISTE A UN ESTABLECIMIENTO EDUCATIVO POR CENTRO DE GESTIÓN Y PARTICIPACIÓN.



Fuente: Encuesta Anual de Hogares 2004.  
Dirección General de Estadística y Censos

**CUADRO2: EDUCACIÓN COMÚN. AMBOS SECTORES: ALUMNOS/AS MATRICULADOS/AS POR DOMICILIO DEL ALUMNO/A SEGÚN SECTOR Y NIVEL DE ENSEÑANZA.**

| SECTOR DE GESTIÓN Y NIVEL DE ENSEÑANZA | TOTAL | CIUDAD DE BUENOS AIRES | PROVINCIA DE BUENOS AIRES |
|--|-------|------------------------|---------------------------|
| <b>Estatal</b>                         | 100,0 | 88,4                   | 11,6                      |
| <b>Inicial</b>                         | 100,0 | 95,6                   | 4,4                       |
| <b>Primario</b>                        | 100,0 | 89,6                   | 10,4                      |
| <b>Medio</b>                           | 100,0 | 83,1                   | 16,9                      |
| <b>Privado (*)</b>                     | 100,0 | 93,2                   | 6,8                       |
| <b>Inicial</b>                         | 100,0 | 95,4                   | 4,6                       |
| <b>Primario</b>                        | 100,0 | 93,8                   | 6,2                       |
| <b>Medio</b>                           | 100,0 | 91,2                   | 8,8                       |

(\*) El 28,6% de los establecimientos privados no completaron esta información.

Fuente: Relevamiento de Matrícula Inicial y Relevamiento Anual 2004. Datos provisorios.

La Ciudad atiende a un porcentaje importante de alumnos/as con domicilio en la Provincia de Buenos Aires. En las escuelas estatales se trata del 11,6% y en las privadas del 6,8% totalizando en conjunto a 49.913 personas.

# 16,9%

ES EL PORCENTAJE DE ALUMNOS/AS DE NIVEL MEDIO QUE ASISTEN A ESTABLECIMIENTOS ESTATALES DE LA CIUDAD Y QUE ESTÁN DOMICILIADOS EN LA PROVINCIA DE BUENOS AIRES.



## ¿QUIÉNES PARTICIPAN EN LA EDUCACIÓN POR TIPO DE EDUCACIÓN Y NIVEL DE ENSEÑANZA?

CUADRO 3. SECTOR ESTATAL.

| TIPO DE EDUCACIÓN | NIVEL DE ENSEÑANZA        | UNIDADES EDUCATIVAS | ALUMNOS/AS     | SECCIONES     | CARGOS        | HORAS CÁTEDRA  |
|-------------------|---------------------------|---------------------|----------------|---------------|---------------|----------------|
| <b>TOTAL</b>      |                           | <b>1.092</b>        | <b>389.381</b> | <b>14.887</b> | <b>34.457</b> | <b>190.335</b> |
| <b>COMÚN</b>      | Total                     | 836                 | 334.258        | 13.035        | 30.292        | 167.814        |
|                   | Inicial                   | 196                 | 46.746         | 2.110         | 5.170         | 40             |
|                   | Primario                  | 453                 | 151.516        | 6.992         | 15.221        | 316            |
|                   | Medio <sup>(1)</sup>      | 140                 | 102.504        | 3.933         | 9.181         | 135.550        |
|                   | Superior No Universitario | 47                  | 33.492         | (2)           | 720           | 31.908         |
| <b>ESPECIAL</b>   | Total                     | 67                  | 5.279          | 666           | 2.453         | -              |
|                   | Inicial                   | 22                  | 894            | 129           | (3)           | -              |
|                   | Primario                  | 44                  | 4.314          | 532           | (3)           | -              |
|                   | Medio                     | 1                   | 71             | 5             | (3)           | -              |
| <b>ADULTOS</b>    | Total                     | 181                 | 45.602         | 946           | 1.094         | 16.306         |
|                   | Primario                  | 83                  | 6.490          | 460           | 613           | -              |
|                   | Medio                     | 98                  | 39.112         | 486           | 481           | 16.306         |
| <b>ARTÍSTICA</b>  | Total                     | 8                   | 4.242          | 240           | 618           | 6.215          |
|                   | Medio                     | 8                   | 4.242          | 240           | 618           | 6.215          |

Fuente: Relevamiento Anual 2004. Datos provisorios.

(1) Planes de 5 años y más. (2) El instrumento de captación de datos no registra información sobre secciones en el nivel superior no universitario.

(3) El instrumento de captación de datos no discrimina esta información por oferta educativa. (4) A partir del año 2004 se incluye la matrícula que asiste al Programa Adultos 2000.

Entre el año 2003 y 2004 se observa un aumento importante en la cantidad de alumnos/as del sector estatal, debido a la inclusión de la matrícula del Programa Adultos 2000, destinado a adolescentes y adultos que no completaron el nivel medio. El resto de los tipos de educación presenta un leve aumento a excepción de la educación común que ha descendido en 933 alumnos/as.

1,4%

ES EL PORCENTAJE DE AUMENTO DE UNIDADES EDUCATIVAS DEL SECTOR ESTATAL.

344.258

SON LOS ALUMNOS/AS QUE ASISTEN A ESTABLECIMIENTOS ESTATALES DE LA EDUCACIÓN COMÚN

La matrícula total del sector privado se ha incrementado en un 4,3% respecto al año 2003 ( algo más de 12.000 alumnos/as).

El mayor incremento se presenta en la matrícula de nivel superior no universitario de la educación común incorporando aproximadamente 8.000 alumnos/as.

#### CUADRO 4. SECTOR PRIVADO.

| TIPO DE EDUCACIÓN | NIVEL DE ENSEÑANZA        | UNIDADES EDUCATIVAS | ALUMNOS/AS     | SECCIONES     | CARGOS        | HORAS CÁTEDRA  |
|-------------------|---------------------------|---------------------|----------------|---------------|---------------|----------------|
| <b>TOTAL</b>      |                           | <b>1.588</b>        | <b>316.382</b> | <b>11.050</b> | <b>15.928</b> | <b>225.085</b> |
| <b>COMÚN</b>      | Total                     | <b>1.482</b>        | <b>306.331</b> | <b>10.636</b> | <b>14.806</b> | <b>214.245</b> |
|                   | Inicial                   | 492                 | 50.542         | 2.637         | 4.114         | 5.233          |
|                   | Primario                  | 449                 | 108.754        | 4.640         | 5.963         | 32.877         |
|                   | Medio <sup>(1)</sup>      | 347                 | 89.688         | 3.359         | 3.646         | 132.086        |
|                   | Superior No Universitario | 194                 | 57.347         | (2)           | 1.083         | 44.049         |
| <b>ESPECIAL</b>   | Total                     | <b>48</b>           | <b>1.148</b>   | <b>187</b>    | <b>721</b>    | <b>1.375</b>   |
|                   | Inicial                   | 15                  | 208            | 38            | (3)           | (3)            |
|                   | Primario                  | 32                  | 896            | 143           | (3)           | (3)            |
|                   | Medio                     | 1                   | 44             | 6             | (3)           | (3)            |
| <b>ADULTOS</b>    | Total                     | <b>42</b>           | <b>5.221</b>   | <b>227</b>    | <b>228</b>    | <b>5.014</b>   |
|                   | Primario                  | 9                   | 447            | 26            | 65            | 4              |
|                   | Medio                     | 33                  | 4.774          | 201           | 163           | 5.010          |
| <b>ARTÍSTICA</b>  | Total                     | <b>16</b>           | <b>3.682</b>   | <b>0</b>      | <b>173</b>    | <b>4.451</b>   |
|                   | Medio                     | -                   | -              | -             | -             | -              |
|                   | Superior No Universitario | 16                  | 3.682          | (2)           | 173           | 4.451          |

Fuente: Relevamiento Anual 2004. Datos provisorios. La cobertura del nivel superior no universitario alcanza al 94,5% de las unidades educativas totales

(1) Planes de 5 años y más. (2) El instrumento de captación de datos no registra información sobre secciones en el nivel superior no universitario.

(3) El instrumento de captación de datos no discrimina esta información por oferta educativa.

#### EDUCACIÓN COMÚN.SECTOR ESTATAL.

De acuerdo con el cuadro 5, en el año 2004 se registra un total de 334.258 alumnos/as que asisten a escuelas que brindan educación común en los niveles inicial, primario, medio y superior no universitario de gestión estatal.

■ En el nivel inicial, casi el 4,6% de los alumnos/as matriculados asiste a jardines de infantes nucleados, un tipo de establecimientos que tiene una sede en una localización y anexos en otras escuelas que también ofrecen nivel primario.

■ En el nivel primario continua siendo mayor el porcentaje de alumnos/as que concurren a escuelas de jornada simple (57%), aunque es mayor la cantidad de unidades educativas de jornada completa (55%). En los últimos años se ha privilegiado la creación de establecimientos de ésta última modalidad.

■ En el nivel medio, las escuelas técnicas concentran el grueso de la matrícula: 36.546 alumnos/as asisten a estos establecimientos. Sigue en importancia la matrícula de las escuelas de comercio. La oferta educativa correspondiente a este nivel se encuentra a cargo de tres direcciones de área o dependencias funcionales.

Como puede verse en el cuadro, un importante número de alumnos/as concurre a escuelas normales y en el área de educación artística, a las escuelas de bellas artes.

■ En el nivel superior no universitario, la mayor cantidad de alumnos/as se concentra en los Institutos de Educación Superior con el 57% de la matrícula.

**CUADRO5. EDUCACIÓN COMÚN.SECTOR ESTATAL:** Unidades educativas, alumnos/as, secciones, cargos docentes y horas cátedra por nivel de enseñanza, dependencia funcional y tipo de establecimiento.

| NIVEL DE ENSEÑANZA                      | DEPENDENCIA FUNCIONAL                           | TIPO DE ESTABLECIMIENTO                | UNIDADES EDUCATIVAS | ALUMNOS        | SECCIONES     | CARGOS DOCENTES | HORAS CÁTEDRA  |
|---|---|--|---------------------|----------------|---------------|-----------------|----------------|
| <b>TOTAL</b>                            |   |  | <b>836</b>          | <b>334.258</b> | <b>13.035</b> | <b>30.292</b>   | <b>167.814</b> |
| <b>INICIAL</b>                          | <b>TOTAL</b>                                    |  | <b>196</b>          | <b>46.746</b>  | <b>2.110</b>  | <b>5.170</b>    | <b>40</b>      |
|   | DIRECCIÓN DEL ÁREA DE EDUCACIÓN INICIAL         | TOTAL                                  | 183                 | 44.648         | 2.006         | 4.930           | 40             |
|   |   | Jardín de Infantes Nucleados           | 74                  | 21.540         | 971           | 1.918           | -              |
|   |   | Jardines de Infantes Comunes           | 51                  | 11.816         | 509           | 1.014           | -              |
|   |   | Jardines de Infantes Integrales        | 32                  | 5.671          | 229           | 894             | 40             |
|   |   | Jardines Maternales                    | 6                   | 602            | 43            | 134             | -              |
| Escuelas Infantiles                     | 20  | 5.019                                  | 254                 | 970            | -             |                 |                |
| DIRECCIÓN GENERAL DE EDUCACIÓN SUPERIOR | TOTAL   | 13                                     | 2.098               | 104            | 240           | -               |                |
|   | Escuelas Normales Superiores                    | 11                                     | 1.670               | 82             | 157           | -               |                |
|   | Otros Institutos de Educación Superior          | 2                                      | 428                 | 22             | 83            | -               |                |
| <b>PRIMARIO</b>                         | <b>TOTAL</b>                                    |  | <b>453</b>          | <b>151.516</b> | <b>6.992</b>  | <b>15.221</b>   | <b>316</b>     |
|   | DIRECCIÓN DEL ÁREA DE EDUCACIÓN PRIMARIA        | TOTAL                                  | 439                 | 145.168        | 6.734         | 14.535          | 316            |
|   |   | Escuelas de Jornada Simple             | 199                 | 82.807         | 3.914         | 7.698           | 213            |
|   |   | Escuelas de Jornada Completa           | 240                 | 62.361         | 2.820         | 6.837           | 103            |
|   | DIRECCIÓN GENERAL DE EDUCACIÓN SUPERIOR         | TOTAL                                  | 14                  | 6.348          | 258           | 686             | -              |
|   |   | Escuelas Normales Superiores           | 12                  | 5.705          | 237           | 620             | -              |
| Otros Institutos de Educación Superior  |   | 2                                      | 643                 | 21             | 66            | -               |                |
| <b>MEDIO</b>                            | <b>TOTAL</b>                                    |  | <b>140</b>          | <b>102.504</b> | <b>3.933</b>  | <b>9.181</b>    | <b>135.550</b> |
|   | DIRECCIÓN DEL ÁREA DE EDUCACIÓN MEDIA Y TÉCNICA | TOTAL                                  | 117                 | 89.594         | 3.479         | 8.178           | 120.716        |
|   |   | Liceos                                 | 11                  | 7.631          | 284           | 609             | 7.504          |
|   |   | Colegios                               | 19                  | 15.251         | 624           | 1.281           | 15.676         |
|   |   | Escuelas de Comercio (1)               | 30                  | 22.249         | 858           | 1.164           | 32.926         |
|   |   | Escuelas de Educación Media            | 19                  | 7.917          | 281           | 304             | 12.720         |
|   |   | Escuelas Técnicas                      | 38                  | 36.546         | 1.432         | 4.820           | 51.890         |
|   | DIRECCIÓN GENERAL DE EDUCACIÓN SUPERIOR         | TOTAL                                  | 14                  | 10.298         | 345           | 804             | 11.430         |
|   |   | Escuelas Normales Superiores           | 12                  | 9.439          | 315           | 761             | 9.486          |
|   |   | Otros Institutos de Educación Superior | 2                   | 859            | 30            | 43              | 1.944          |
|   | DIRECCIÓN DEL ÁREA DE EDUCACIÓN ARTÍSTICA       | TOTAL                                  | 9                   | 2.612          | 109           | 199             | 3.404          |
| Escuelas de Danzas                      |   | 3                                      | 810                 | 36             | 8             | 1.061           |                |
| Escuelas de Cerámica                    |   | 2                                      | 494                 | 27             | 15            | 773             |                |
| Escuelas de Bellas Artes                |   | 3                                      | 1.054               | 36             | 169           | 1.194           |                |
| Escuelas de Música                      |   | 1                                      | 254                 | 10             | 7             | 376             |                |
| <b>SUPERIOR NO UNIVERSITARIO</b>        | <b>TOTAL</b>                                    |  | <b>47</b>           | <b>33.492</b>  | <b>(2)</b>    | <b>720</b>      | <b>31.908</b>  |
|   | DIRECCIÓN GENERAL DE EDUCACIÓN SUPERIOR         | Escuelas Normales Superiores           | 12                  | 6.540          | (2)           | 159             | 10.100         |
|   |   | Otros Institutos de Educación Superior | 13                  | 19.085         | (2)           | 413             | 18.028         |
|   |   | Centros Educativos de Nivel Terciario  | 22                  | 7.867          | (2)           | 148             | 3.780          |

Fuente: Relevamiento Anual 2004. Datos provisorios.

(1) Planes de 5 años y más. (2) El instrumento de captación de datos no registra información sobre secciones en el nivel superior no universitario.

Casi el 39% del total de alumnos/as que concurren a escuelas estatales de nivel inicial asiste a la sala de 5 años o preescolar. Los distritos con mayor matrícula de esta sala son el DE 3º, 13º y el 21º. Los distritos con mayor cantidad de alumnos/as en todo el nivel son los DE 5º, 6º y 19º.

**39%**

DEL TOTAL DE ALUMNOS/AS QUE CONCURREN A ESCUELAS ESTATALES DE NIVEL INICIAL ASISTE A SALA DE 5 AÑOS.

**CUADRO 6: EDUCACIÓN COMÚN. NIVEL INICIAL. SECTOR ESTATAL.  
ALUMNOS/AS MATRICULADOS/AS POR EDAD DE LA SALA SEGÚN DISTRITO ESCOLAR.**

| DISTRITO ESCOLAR | TOTAL         | EDAD DE LA SALA     |                |                |                |
|------------------|---------------|---------------------|----------------|----------------|----------------|
|                  |               | De 45 días a 2 años | Sala de 3 años | Sala de 4 años | Sala de 5 años |
| <b>TOTAL</b>     | <b>46.746</b> | <b>3.010</b>        | <b>9.610</b>   | <b>15.969</b>  | <b>18.157</b>  |
| 1º               | 2.655         | 102                 | 537            | 925            | 1.091          |
| 2º               | 2.235         | 165                 | 497            | 755            | 818            |
| 3º               | 1.727         | 90                  | 208            | 638            | 791            |
| 4º               | 2.091         | 191                 | 406            | 684            | 810            |
| 5º               | 3.087         | 268                 | 563            | 1.035          | 1.221          |
| 6º               | 3.094         | 218                 | 687            | 1.032          | 1.157          |
| 7º               | 2.297         | 143                 | 437            | 818            | 899            |
| 8º               | 2.793         | 179                 | 686            | 944            | 984            |
| 9º               | 2.494         | 190                 | 634            | 789            | 881            |
| 10º              | 2.352         | 220                 | 587            | 733            | 812            |
| 11º              | 1.792         | 73                  | 301            | 621            | 797            |
| 12º              | 2.043         | 75                  | 491            | 695            | 782            |
| 13º              | 1.816         | 0                   | 234            | 737            | 845            |
| 14º              | 1.519         | 143                 | 369            | 465            | 542            |
| 15º              | 1.398         | 84                  | 357            | 454            | 503            |
| 16º              | 1.706         | 127                 | 367            | 581            | 631            |
| 17º              | 1.932         | 48                  | 425            | 703            | 756            |
| 18º              | 2.060         | 99                  | 532            | 697            | 732            |
| 19º              | 3.006         | 267                 | 464            | 1.075          | 1.200          |
| 20º              | 2.154         | 200                 | 400            | 754            | 800            |
| 21º              | 2.495         | 128                 | 428            | 834            | 1.105          |

Fuente: Relevamiento Anual 2004. Datos provisorios.

El nivel primario del sector estatal mantiene la matrícula estable a lo largo de los últimos años. Los distritos escolares que superan los 9.000 alumnos/as son el 6°, 1° y 21°. Los distritos que menos alumnos/as concentran son el 14° y el 15° (menos de 5.300 alumnos/as).

La matrícula ha descendido levemente en relación al 2003, en 278 alumnos/as. El distrito 10° es el que más alumnos/as ha perdido: tiene 400 alumnos/as menos que en el año 2003 ,mientras que el distrito 12° tiene 358 alumnos/as más.

**96,7%** DE LA CANTIDAD DE ALUMNOS/AS QUE INGRESARON A 1° GRADO EN EL AÑO 1998 SE ENCUENTRAN EN 7° GRADO EN EL 2004.

**CUADRO 7. EDUCACIÓN COMÚN. NIVEL PRIMARIO. SECTOR ESTATAL. ALUMNOS/AS MATRICULADOS/AS POR GRADO SEGÚN DISTRITOESCOLAR.**

| DISTRITO ESCOLAR | TOTAL          | GRADO         |               |               |               |               |               |               | Nivela - ción (*) |
|------------------|----------------|---------------|---------------|---------------|---------------|---------------|---------------|---------------|-------------------|
|                  |                | 1° Grado      | 2° Grado      | 3° Grado      | 4° Grado      | 5° Grado      | 6° Grado      | 7° Grado      |                   |
| <b>TOTAL</b>     | <b>151.516</b> | <b>21.749</b> | <b>21.563</b> | <b>21.863</b> | <b>21.631</b> | <b>21.300</b> | <b>21.825</b> | <b>21.500</b> | <b>85</b>         |
| 1°               | <b>9.402</b>   | 1.293         | 1.336         | 1.357         | 1.341         | 1.284         | 1.404         | 1.378         | <b>9</b>          |
| 2°               | <b>7.773</b>   | 1.045         | 1.064         | 1.100         | 1.142         | 1.127         | 1.208         | 1.087         |                   |
| 3°               | <b>5.963</b>   | 910           | 876           | 914           | 863           | 786           | 834           | 780           |                   |
| 4°               | <b>6.820</b>   | 1.067         | 1.016         | 1.051         | 983           | 925           | 935           | 843           |                   |
| 5°               | <b>8.944</b>   | 1.407         | 1.335         | 1.317         | 1.264         | 1.227         | 1.206         | 1.163         | <b>25</b>         |
| 6°               | <b>10.307</b>  | 1.543         | 1.495         | 1.463         | 1.422         | 1.458         | 1.441         | 1.485         |                   |
| 7°               | <b>7.135</b>   | 972           | 964           | 977           | 1.052         | 1.002         | 1.066         | 1.102         |                   |
| 8°               | <b>7.572</b>   | 1.030         | 1.047         | 1.088         | 1.051         | 1.086         | 1.157         | 1.113         |                   |
| 9°               | <b>6.996</b>   | 939           | 1.018         | 952           | 1.006         | 1.032         | 982           | 1.067         |                   |
| 10°              | <b>6.925</b>   | 904           | 914           | 985           | 953           | 983           | 1.072         | 1.114         |                   |
| 11°              | <b>6.970</b>   | 1.017         | 1.008         | 1.007         | 998           | 963           | 983           | 994           |                   |
| 12°              | <b>6.299</b>   | 926           | 878           | 916           | 875           | 887           | 904           | 913           |                   |
| 13°              | <b>7.224</b>   | 1.036         | 1.055         | 1.072         | 1.070         | 977           | 1.001         | 1.013         |                   |
| 14°              | <b>4.306</b>   | 614           | 618           | 606           | 626           | 580           | 658           | 604           |                   |
| 15°              | <b>5.235</b>   | 737           | 743           | 754           | 763           | 782           | 725           | 731           |                   |
| 16°              | <b>5.839</b>   | 816           | 800           | 840           | 835           | 844           | 852           | 852           |                   |
| 17°              | <b>6.867</b>   | 945           | 947           | 1.019         | 936           | 984           | 1.006         | 1.030         |                   |
| 18°              | <b>6.132</b>   | 869           | 836           | 855           | 870           | 904           | 913           | 885           |                   |
| 19°              | <b>8.356</b>   | 1.281         | 1.257         | 1.261         | 1.174         | 1.133         | 1.169         | 1.062         | <b>19</b>         |
| 20°              | <b>7.356</b>   | 1.042         | 1.030         | 992           | 1.062         | 1.070         | 1.088         | 1.040         | <b>32</b>         |
| 21°              | <b>9.095</b>   | 1.356         | 1.326         | 1.337         | 1.345         | 1.266         | 1.221         | 1.244         |                   |

(\*) Alumnos en grados de nivelación para los que no se identificó año de estudio.

Fuente: Relevamiento Anual 2004. Datos provisorios.

En el nivel medio, los distritos con mayor cantidad de matrícula son los distritos escolares 1°, 2°, 6° y 10°. Los dos primeros cuentan con más alumnos/as que en el año 2003; los distritos 6° y 10°, por el contrario, han perdido alumnos/as en relación al año anterior. El primer año ha incorporado casi 600 alumnos/as más que en el año 2003.

El análisis de la cantidad de alumnos/as matriculados/as por año de estudio entre dos

años de relevamiento, 2003-2004, arroja que entre el primer año del 2003 y el segundo año de estudio (en el 2004) la matrícula disminuye en un 12%. Estos guarismos van en aumento a medida que avanza el nivel, llegando a casi en 20% entre los alumnos/as de 4to y 5to año. Es importante señalar que a esta situación se suma que más del 10% de los alumnos/as matriculados/as que permanecen en el sistema son repetidores.

**CUADRO 8. EDUCACIÓN COMÚN. NIVEL MEDIO. SECTOR ESTATAL.  
ALUMNOS/AS MATRICULADOS/AS POR AÑO DE ESTUDIO SEGÚN DISTRITO ESCOLAR.**

| DISTRITO ESCOLAR | TOTAL          | AÑO DE ESTUDIO |               |               |               |               |              |
|------------------|----------------|----------------|---------------|---------------|---------------|---------------|--------------|
|                  |                | 1° Año         | 2° Año        | 3° Año        | 4° Año        | 5° Año        | 6° Año       |
| <b>TOTAL</b>     | <b>102.504</b> | <b>26.202</b>  | <b>22.528</b> | <b>19.854</b> | <b>16.718</b> | <b>13.545</b> | <b>3.657</b> |
| 1°               | 8.557          | 2.052          | 1.861         | 1.671         | 1.508         | 1.293         | 172          |
| 2°               | 7.616          | 1.932          | 1.759         | 1.586         | 1.327         | 959           | 53           |
| 3°               | 2.992          | 840            | 721           | 616           | 483           | 332           |              |
| 4°               | 6.536          | 1.673          | 1.444         | 1.340         | 1.014         | 805           | 260          |
| 5°               | 5.638          | 1.598          | 1.221         | 1.038         | 818           | 677           | 286          |
| 6°               | 7.873          | 2.017          | 1.688         | 1.424         | 1.288         | 1.050         | 406          |
| 7°               | 6.320          | 1.735          | 1.424         | 1.245         | 939           | 786           | 191          |
| 8°               | 4.543          | 1.092          | 1.005         | 961           | 818           | 667           |              |
| 9°               | 4.500          | 1.043          | 907           | 841           | 793           | 671           | 245          |
| 10°              | 8.070          | 1.831          | 1.699         | 1.461         | 1.383         | 1.228         | 468          |
| 11°              | 4.558          | 1.161          | 1.039         | 797           | 731           | 585           | 245          |
| 12°              | 2.946          | 652            | 565           | 555           | 517           | 497           | 160          |
| 13°              | 7.133          | 1.906          | 1.519         | 1.382         | 1.092         | 863           | 371          |
| 14°              | 2.191          | 577            | 540           | 432           | 305           | 249           | 88           |
| 15°              | 3.094          | 706            | 680           | 660           | 548           | 459           | 41           |
| 16°              | 409            | 106            | 101           | 84            | 52            | 66            |              |
| 17°              | 5.131          | 1.204          | 1.115         | 989           | 928           | 713           | 182          |
| 18°              | 6.112          | 1.494          | 1.290         | 1.174         | 999           | 835           | 320          |
| 19°              | 2.694          | 907            | 651           | 526           | 334           | 215           | 61           |
| 20°              | 1.121          | 364            | 296           | 245           | 128           | 88            |              |
| 21°              | 4.470          | 1.312          | 1.003         | 827           | 713           | 507           | 108          |

Fuente: Relevamiento Anual 2004. Datos provisorios.

La dirección de Investigación en el marco del Programa de Áreas de Vacancia, participa de un proyecto que pretende estudiar la desigualdad en el nivel medio de educación en cuatro jurisdicciones: Ciudad de Buenos Aires, Neuquén, Salta y Provincia de Buenos Aires. La investigación se propone estudiar las desigualdades sociales, geográficas, de genero, étnicas y culturales y relevar las dinámicas externas e internas a las

escuelas que producen experiencias educativas desiguales.

En este sentido, la DI-SED ha conformado un equipo de especialistas que trabajará durante dos años en busca de producir conocimiento sobre la formación que promueven hoy las escuelas medias en torno de tres ejes: la formación política, la formación en prácticas de lectura y escritura y la formación en saberes

vinculados con el mundo productivo.

Estos tres ejes serán analizados en relación con la producción/reproducción de desigualdades: por ejemplo, prácticas desiguales de lectura y escritura, prácticas desiguales de relación con la autoridad y la norma, o desigualdad de los saberes vinculados al mundo del trabajo.

Como puede verse en el gráfico 2, los porcentajes de repitencia en el primario adquieren su valor más elevado en el primer grado con menos del 4% de los alumnos/as en esa condición. La sobreedad sigue siendo en el nivel, un indicador con valores elevados: en el sexto grado alcanza, por ejemplo, al 16%. La sobreedad está asociada a un conjunto de problemáticas que responden a abandonos y posteriores reingresos o repitencias

acumuladas y a dificultades para promover los estudios.

En el nivel medio, la repitencia presenta valores que superan el 10%. La sobreedad asume valores que duplican los valores del nivel anterior. Es el caso del 2do año del nivel con un porcentaje del 32% de alumnos/as con mayor edad que la esperada para ese año.

GRÁFICO 2. EDUCACIÓN COMÚN. SECTOR ESTATAL: REPITENCIA Y SOBREEDAD POR GRADO PARA NIVEL PRIMARIO.

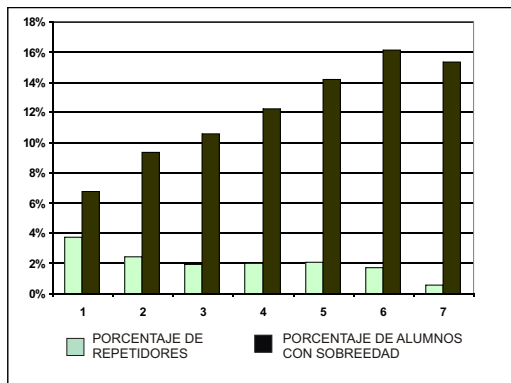
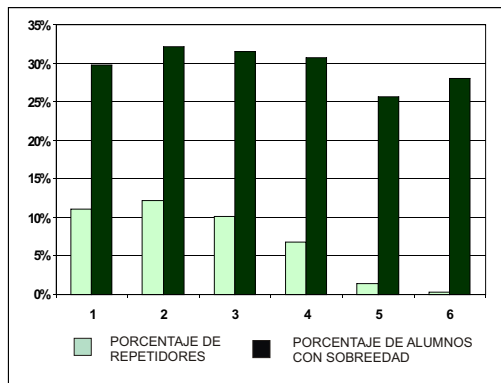


GRÁFICO 3. EDUCACIÓN COMÚN. SECTOR ESTATAL: REPITENCIA Y SOBREEDAD POR AÑO DE ESTUDIO PARA NIVEL MEDIO.



Fuente: Relevamiento Anual 2004. Datos provisorios.

La matrícula del sector estatal del nivel superior no universitario es similar al año anterior. De igual forma que en la anterior publicación, la mayor proporción corresponde a carreras de formación docente.

El distrito escolar con mayor cantidad de alumnos, es históricamente el DE 2°.

**CUADRO 9. EDUCACIÓN COMÚN. NIVEL SUPERIOR NO UNIVERSITARIO. SECTOR ESTATAL. ALUMNOS/AS MATRICULADOS/AS POR TIPO DE FORMACIÓN. SEGÚN DISTRITO ESCOLAR**

| DISTRITO ESCOLAR | TOTAL         | TIPO DE FORMACIÓN |                     |              |
|------------------|---------------|-------------------|---------------------|--------------|
|                  |               | Docente           | Técnico Profesional | Ambos        |
| <b>TOTAL</b>     | <b>33.492</b> | <b>21.112</b>     | <b>10.561</b>       | <b>1.819</b> |
| 1°               | 7.244         | 2.402             | 3.023               | 1.819        |
| 2°               | 11.719        | 10.940            | 779                 | -            |
| 3°               | 930           | -                 | 930                 | -            |
| 4°               | 298           | 298               | -                   | -            |
| 5°               | 308           | 308               | -                   | -            |
| 6°               | 1.600         | 1.600             | -                   | -            |
| 7°               | 3.314         | -                 | 3.314               | -            |
| 8°               | 2.640         | 1.588             | 1.052               | -            |
| 9°               | 1.741         | 907               | 834                 | -            |
| 10°              | 2.959         | 2.423             | 536                 | -            |
| 11°              | -             | -                 | -                   | -            |
| 12°              | -             | -                 | -                   | -            |
| 13°              | -             | -                 | -                   | -            |
| 14°              | -             | -                 | -                   | -            |
| 15°              | -             | -                 | -                   | -            |
| 16°              | -             | -                 | -                   | -            |
| 17°              | 441           | 441               | -                   | -            |
| 18°              | -             | -                 | -                   | -            |
| 19°              | -             | -                 | -                   | -            |
| 20°              | -             | -                 | -                   | -            |
| 21°              | 298           | 205               | 93                  | -            |

Fuente: Relevamiento Anual 2004. Datos provisorios.



### SEMINARIO INTERNACIONAL DI-SED UNESCO “ESCUELA: PRODUCCIÓN Y DEMOCRATIZACIÓN DEL CONOCIMIENTO”

La Dirección de Investigación de la SED, con el apoyo de la UNESCO, realizó el 1er *Seminario-taller internacional de educación “Escuela: Producción y Democratización del Conocimiento”*, los días 2, 3 y 4 de junio de 2005 en el Colegio Nacional Buenos Aires. Dicho evento fue destinado a docentes de educación primaria, profesores y estudiantes de educación superior, investigadores y profesionales de la educación en general.

El seminario tuvo como finalidad favorecer el acceso, la producción y el intercambio de conocimientos y experiencias entre diversos actores nacionales e internacionales de la comunidad educativa.

Se organizaron conferencias, paneles, talleres y mesas de trabajo con la participación de docentes, profesionales e investigadores de reconocida trayectoria en el ámbito académico nacional e internacional.

**Los Ejes temáticos abordados en el seminario fueron los siguientes:**

**1- Diversidad cultural y desigualdad educativa:** Este eje estuvo orientado a impulsar la reflexión sobre estrategias escolares que posibiliten la construcción/reconstrucción colectiva y democrática del conocimiento público, en un marco en donde la palabra del “otro” sea considerada valiosa.

**2- El docente y la producción del conocimiento:** Su propósito fue generar un espacio de discusión en torno a los problemas tales como la relación del docente con su trabajo profesional, con su escuela, con la política educativa, así como también con la formación, la capacitación y las condiciones institucionales para la reflexión sobre la práctica.

**3- La investigación en educación y la democratización del conocimiento:** El tercer eje estuvo orientado a profundizar el debate en torno a la investigación educativa “desde” y “para” las prácticas pedagógicas, la gestión escolar, la definición y la reorientación de políticas. También se propuso avanzar en la reflexión sobre problemas relacionados con la investigación, el uso público del conocimiento y la información y las estrategias metodológicas para el trabajo de campo, así como la posición del investigador frente al objeto de estudio y la del docente en relación con la investigación.

Participaron del seminario en las diferentes actividades propuestas alrededor de 700 docentes cada día, intercambiando ideas y en un marco en el que el saber pedagógico fue abordado y enriquecido desde diversas perspectivas.

Los panelistas, expositores e invitados internacionales fueron: Anderson Gary (EEUU), Andrade Dalila (Brasil), Bein Roberto (UBA), Birgin Alejandra (ME), Corrado Andrea (DI.SED), Dussel Inés (FLACSO), Gentili Pablo (LPP/UERJ), Gutierrez Daniela (FLACSO), Lacerda M. Del Pilar (Brasil), Morgade Graciela (SED), Padawer Ana (DI-SED), Pulido Orlando (Colombia), Prado Carlos (SED), Suárez Daniel H. (UBA-LPP), Roxana Perazza (SED), Sverdllick Ingrid (DI-SED), Terigi Flavia (SED).

Asimismo la Conferencia Inaugural estuvo a cargo de Ezpeleta Justa (México) y la Conferencia de Cierre a cargo de Pérez Gómez Angel (España).

Por último se presentaron alrededor de 120 experiencias pedagógicas de elaboración colectiva por parte de los docentes que participaron en los 32 talleres.

Como cierre del evento tuvimos el placer de oír a la Orquesta Infante - Juvenil de Lugano.

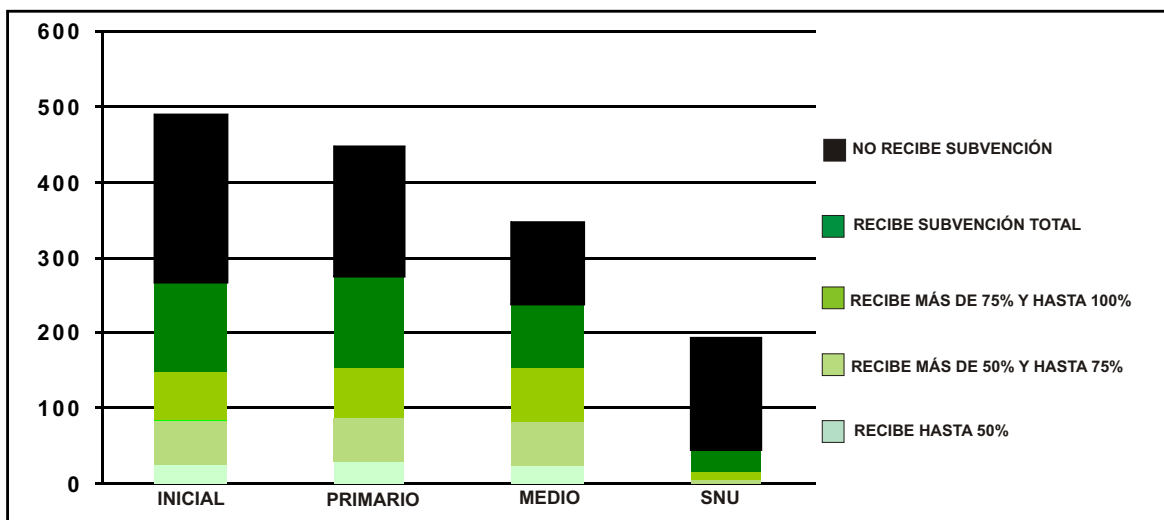
Agradecemos en este espacio una vez más a todos aquellos que participaron del evento intercambiando ideas, transmitiendo sus experiencias y generando un espacio de circulación de saberes que creemos, es un modo de contribuir con la democratización del conocimiento.

## EDUCACIÓN COMÚN - SECTOR PRIVADO

La subvención a la educación privada en la Ciudad de Buenos Aires alcanza al 55,8% de los establecimientos de educación común. Casi el 43% de los establecimientos subvencionados recibe subvención total.

El nivel más subsidiado es el nivel medio con un 69% de sus establecimientos en esta condición.

GRÁFICO 4: EDUCACIÓN COMÚN. SECTOR PRIVADO: PORCENTAJE DE SUBVENCIÓN POR NIVEL DE ENSEÑANZA.



55,8%

DE LOS ESTABLECIMIENTOS PRIVADOS  
RECIBE SUBVENCIÓN ESTATAL

El mayor porcentaje de alumnos/as de nivel inicial y sector privado asiste a la sala de 5 años (33% de los matriculados) y a la sala de 4 años (30%). Los distritos con mayor cantidad de alumnos/as matriculados/as son el DE 10°, 1° y 9°. Los que menos matrícula poseen son los distritos escolares 4°, 5° y 21°.

2.900

ALUMNOS/AS MÁS EN EL NIVEL INICIAL RESPECTO DEL AÑO 2003

CUADRO 10: EDUCACIÓN COMÚN. NIVEL INICIAL. SECTOR PRIVADO. ALUMNOS/AS MATRICULADOS/AS POR EDAD DE LA SALA SEGÚN DISTRITO ESCOLAR.

| DISTRITO ESCOLAR | TOTAL         | EDAD DE LA SALA     |                |                |                |
|------------------|---------------|---------------------|----------------|----------------|----------------|
|                  |               | De 45 días a 2 años | Sala de 3 años | Sala de 4 años | Sala de 5 años |
| <b>TOTAL</b>     | <b>50.542</b> | <b>6.028</b>        | <b>12.825</b>  | <b>15.042</b>  | <b>16.647</b>  |
| 1°               | 5.477         | 781                 | 1.342          | 1.604          | 1.750          |
| 2°               | 3.370         | 317                 | 880            | 997            | 1.176          |
| 3°               | 2.406         | 397                 | 615            | 687            | 707            |
| 4°               | 1.230         | 37                  | 362            | 422            | 409            |
| 5°               | 1.193         | 100                 | 266            | 397            | 430            |
| 6°               | 1.736         | 200                 | 431            | 520            | 585            |
| 7°               | 2.377         | 398                 | 578            | 602            | 799            |
| 8°               | 2.372         | 271                 | 551            | 754            | 796            |
| 9°               | 5.146         | 805                 | 1.295          | 1.499          | 1.547          |
| 10°              | 6.043         | 910                 | 1.525          | 1.669          | 1.939          |
| 11°              | 2.636         | 189                 | 687            | 781            | 979            |
| 12°              | 1.514         | 172                 | 421            | 454            | 467            |
| 13°              | 1.316         | 104                 | 331            | 460            | 421            |
| 14°              | 1.279         | 81                  | 368            | 411            | 419            |
| 15°              | 1.869         | 148                 | 519            | 572            | 630            |
| 16°              | 1.434         | 264                 | 368            | 381            | 421            |
| 17°              | 2.255         | 267                 | 598            | 668            | 722            |
| 18°              | 2.125         | 244                 | 525            | 624            | 732            |
| 19°              | 1.275         | 61                  | 270            | 418            | 526            |
| 20°              | 2.306         | 157                 | 584            | 736            | 829            |
| 21°              | 1.183         | 125                 | 309            | 386            | 363            |

Fuente: Relevamiento Anual 2004. Datos provisorios.

La matrícula de este nivel ha aumentado en 1.359 alumnos/as respecto del año 2003. El distrito 10° sigue siendo el que concentra la mayor cantidad de alumnos/as, seguido por el 1° y el 9°. Los distritos que concentran menos alumnos/as son el 21°, el 14° y el 4°.

87%

DE LOS ALUMNOS/AS QUE INGRESAN A PRIMER GRADO, TERMINA EL ÚLTIMO GRADO DE ESTUDIOS EN EL TIEMPO CONSIDERADO IDEAL MIENTRAS QUE EL RESTO, REPITE O SE TRASLADA A ESTABLECIMIENTOS DE GESTIÓN ESTATAL.

CUADRO 11. EDUCACIÓN COMÚN. NIVEL PRIMARIO. SECTOR PRIVADO. ALUMNOS/AS MATRICULADOS/AS POR GRADO SEGÚN DISTRITO ESCOLAR.

| DISTRITO ESCOLAR | TOTAL          | GRADO         |               |               |               |               |               |               |
|------------------|----------------|---------------|---------------|---------------|---------------|---------------|---------------|---------------|
|                  |                | 1° Grado      | 2° Grado      | 3° Grado      | 4° Grado      | 5° Grado      | 6° Grado      | 7° Grado      |
| <b>TOTAL</b>     | <b>108.754</b> | <b>16.784</b> | <b>16.002</b> | <b>15.919</b> | <b>15.591</b> | <b>14.983</b> | <b>14.910</b> | <b>14.565</b> |
| 1°               | 10.837         | 1.640         | 1.572         | 1.567         | 1.588         | 1.502         | 1.455         | 1.513         |
| 2°               | 7.688          | 1.173         | 1.126         | 1.119         | 1.111         | 1.086         | 1.025         | 1.048         |
| 3°               | 4.577          | 782           | 656           | 691           | 673           | 562           | 598           | 615           |
| 4°               | 2.610          | 405           | 392           | 391           | 391           | 362           | 324           | 345           |
| 5°               | 2.944          | 469           | 440           | 435           | 405           | 398           | 413           | 384           |
| 6°               | 3.718          | 603           | 555           | 528           | 521           | 539           | 496           | 476           |
| 7°               | 5.172          | 748           | 735           | 723           | 759           | 719           | 785           | 703           |
| 8°               | 5.980          | 927           | 896           | 850           | 819           | 842           | 831           | 815           |
| 9°               | 10.103         | 1.499         | 1.432         | 1.413         | 1.468         | 1.450         | 1.400         | 1.441         |
| 10°              | 12.276         | 1.954         | 1.879         | 1.892         | 1.732         | 1.727         | 1.682         | 1.410         |
| 11°              | 6.085          | 968           | 880           | 889           | 866           | 808           | 834           | 840           |
| 12°              | 3.292          | 478           | 469           | 485           | 495           | 434           | 459           | 472           |
| 13°              | 2.794          | 435           | 439           | 416           | 391           | 386           | 379           | 348           |
| 14°              | 2.513          | 405           | 357           | 374           | 376           | 326           | 351           | 324           |
| 15°              | 4.146          | 643           | 569           | 608           | 579           | 579           | 577           | 591           |
| 16°              | 2.795          | 406           | 443           | 428           | 388           | 368           | 365           | 397           |
| 17°              | 5.154          | 757           | 721           | 750           | 735           | 739           | 704           | 748           |
| 18°              | 4.806          | 709           | 708           | 693           | 684           | 634           | 645           | 733           |
| 19°              | 3.599          | 583           | 559           | 541           | 510           | 492           | 484           | 430           |
| 20°              | 5.692          | 914           | 863           | 856           | 817           | 766           | 821           | 655           |
| 21°              | 1.973          | 286           | 311           | 270           | 283           | 264           | 282           | 277           |

Fuente: Relevamiento Anual 2004. Datos provisorios.

En el año 2004, la matrícula de nivel medio del sector privado ha aumentado levemente en relación al año 2003, con algo más de 300 alumnos/as (0,4%).

Como puede verse en el cuadro 12, la mayor parte de la matrícula se concentra en la zona norte (distrito escolar 10°) y en la zona centro (distrito escolar 1°).

# 80%

ES EL PORCENTAJE DE ALUMNOS/AS MATRICULADOS/AS EN EL 5to AÑO DE ESTUDIO EN RELACIÓN AL PRIMERO.

**CUADRO 12. EDUCACIÓN COMÚN. NIVEL MEDIO. SECTOR PRIVADO.**  
**ALUMNOS/AS MATRICULADOS/AS POR AÑO DE ESTUDIO SEGÚN DISTRITO ESCOLAR.**

| DISTRITO ESCOLAR | TOTAL         | AÑO DE ESTUDIO |               |               |               |               |              |
|------------------|---------------|----------------|---------------|---------------|---------------|---------------|--------------|
|                  |               | 1° Año         | 2° Año        | 3° Año        | 4° Año        | 5° Año        | 6° Año       |
| <b>TOTAL</b>     | <b>89.688</b> | <b>19.708</b>  | <b>18.387</b> | <b>17.902</b> | <b>16.288</b> | <b>15.743</b> | <b>1.660</b> |
| 1°               | 8.005         | 1.673          | 1.634         | 1.633         | 1.526         | 1.518         | 21           |
| 2°               | 5.080         | 1.126          | 998           | 1.079         | 937           | 935           | 5            |
| 3°               | 3.955         | 919            | 752           | 803           | 675           | 711           | 95           |
| 4°               | 1.630         | 426            | 343           | 298           | 278           | 260           | 25           |
| 5°               | 1.968         | 457            | 417           | 397           | 366           | 331           | -            |
| 6°               | 4.758         | 1.147          | 1.012         | 912           | 864           | 754           | 69           |
| 7°               | 5.891         | 949            | 1.278         | 1.243         | 1.088         | 974           | 359          |
| 8°               | 4.543         | 976            | 861           | 913           | 894           | 883           | 16           |
| 9°               | 6.974         | 1.549          | 1.390         | 1.417         | 1.282         | 1.257         | 79           |
| 10°              | 11.486        | 2.154          | 2.300         | 2.151         | 2.163         | 2.049         | 669          |
| 11°              | 4.080         | 930            | 784           | 821           | 754           | 791           | -            |
| 12°              | 2.377         | 544            | 515           | 474           | 433           | 411           | -            |
| 13°              | 2.562         | 662            | 526           | 471           | 446           | 443           | 14           |
| 14°              | 1.780         | 364            | 359           | 344           | 353           | 320           | 40           |
| 15°              | 3.662         | 789            | 745           | 754           | 699           | 675           | -            |
| 16°              | 2.978         | 665            | 642           | 600           | 503           | 531           | 37           |
| 17°              | 4.050         | 940            | 825           | 807           | 774           | 670           | 34           |
| 18°              | 5.127         | 1.190          | 1.016         | 1.074         | 925           | 922           | -            |
| 19°              | 2.614         | 727            | 654           | 501           | 339           | 319           | 74           |
| 20°              | 4.837         | 1.187          | 1.042         | 961           | 767           | 757           | 123          |
| 21°              | 1.331         | 334            | 294           | 249           | 222           | 232           | -            |

Fuente: Relevamiento Anual 2004. Datos provisorios.

La matrícula del nivel superior no universitario en este sector se ha incrementado en más de 7.900 alumnos/as. Este aumento es muy importante en las tecnicaturas: allí se registran 8.100 estudiantes más. El distrito 1° concentra casi un 40% de dicha matrícula.

16%

ES EL PORCENTAJE DE AUMENTO DE LA MATRÍCULA ENTRE LOS AÑOS 2003 Y 2004.

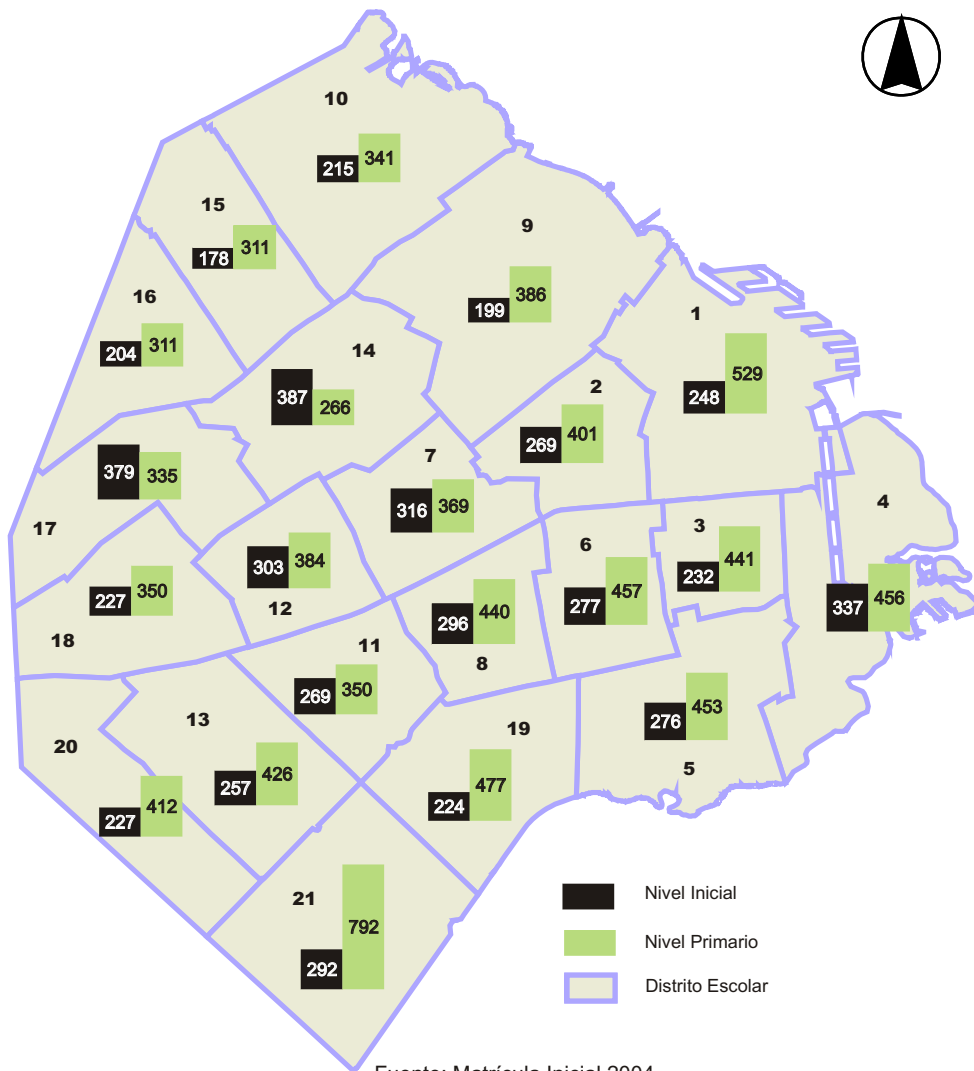
**CUADRO 13. EDUCACIÓN COMÚN. NIVEL SUPERIOR NO UNIVERSITARIO. SECTOR PRIVADO. ALUMNOS/AS MATRICULADOS/AS.**

| DISTRITO ESCOLAR | TOTAL         | TIPO DE FORMACIÓN |                     |              |
|------------------|---------------|-------------------|---------------------|--------------|
|                  |               | DOCENTE           | Técnico Profesional | AMBOS        |
| <b>TOTAL</b>     | <b>57.347</b> | <b>9.504</b>      | <b>45.274</b>       | <b>2.569</b> |
| 1°               | 22.337        | 2.617             | 19.080              | 640          |
| 2°               | 4.670         | 688               | 3.638               | 344          |
| 3°               | 6.480         | 686               | 5.794               | -            |
| 4°               | 2.552         | 56                | 2.496               | -            |
| 5°               | 191           | 191               | -                   | -            |
| 6°               | 2.532         | 378               | 1.954               | 200          |
| 7°               | 3.404         | 632               | 2.687               | 85           |
| 8°               | 1.296         | 315               | 586                 | 395          |
| 9°               | 2.565         | 408               | 2.100               | 57           |
| 10°              | 4.579         | 1.446             | 3.133               | -            |
| 11°              | 1.104         | 272               | 780                 | 52           |
| 12°              | 2.277         | 358               | 1.362               | 557          |
| 13°              | -             | -                 | -                   | -            |
| 14°              | -             | -                 | -                   | -            |
| 15°              | 1.353         | 377               | 862                 | 114          |
| 16°              | -             | -                 | -                   | -            |
| 17°              | 593           | 151               | 401                 | 41           |
| 18°              | 409           | 409               | -                   | -            |
| 19°              | 92            | -                 | 92                  | -            |
| 20°              | 623           | 283               | 256                 | 84           |
| 21°              | 290           | 237               | 53                  | -            |

Fuente: Relevamiento Anual 2004. Datos provisorios. La cobertura del nivel superior no universitario alcanza al 94% de las unidades educativas totales.

**SECTOR ESTATAL. JORNADA SIMPLE.**

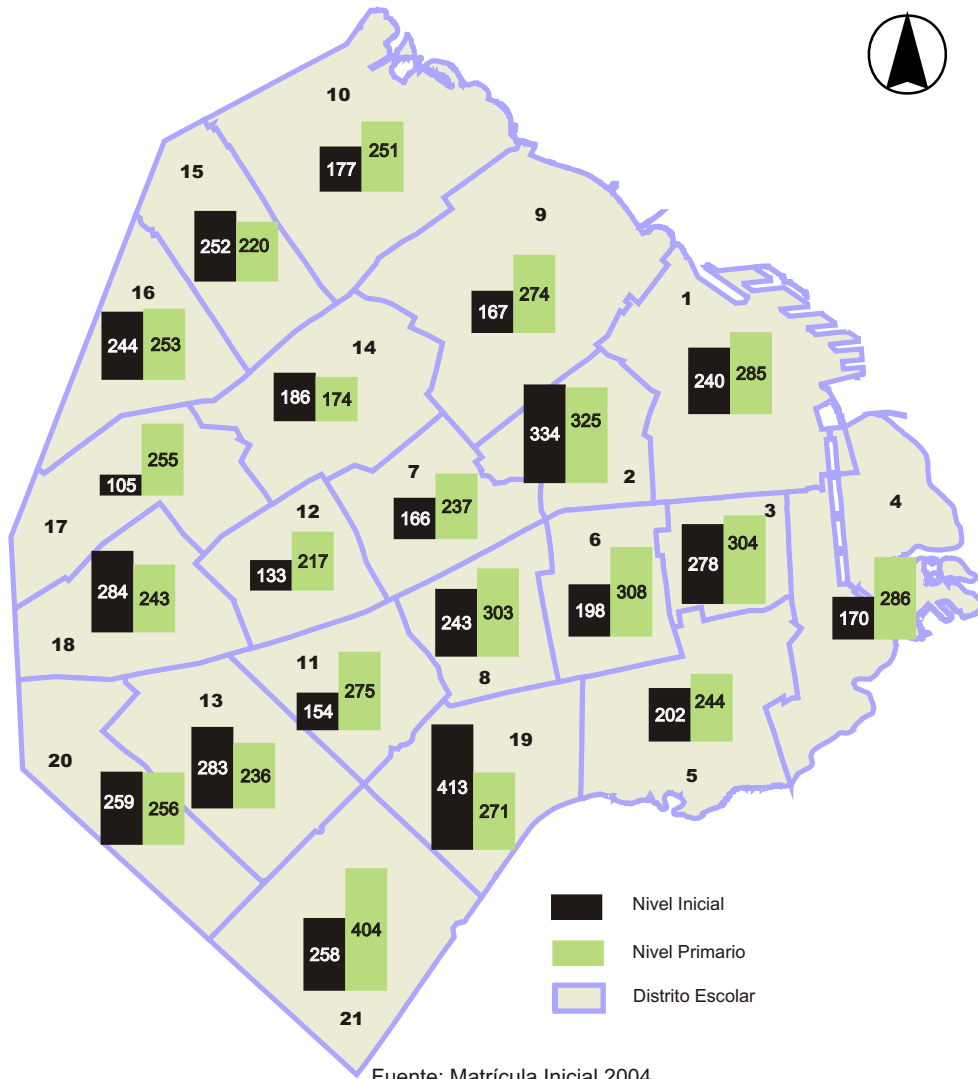
PROMEDIO DE ALUMNOS/AS POR UNIDAD EDUCATIVA DE NIVEL INICIAL Y PRIMARIO POR DISTRITO ESCOLAR.



Fuente: Matrícula Inicial 2004.

**SECTOR ESTATAL. JORNADA COMPLETA.**

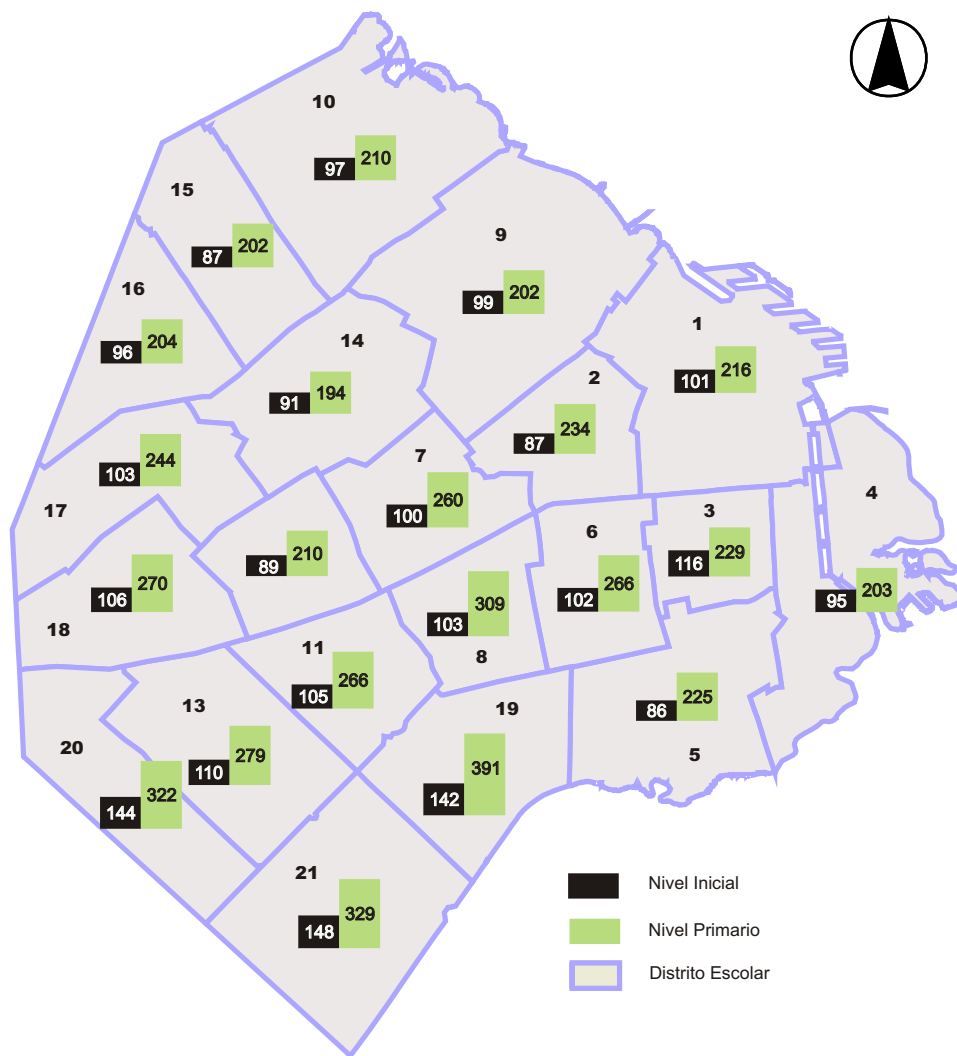
PROMEDIO DE ALUMNOS/AS POR UNIDAD EDUCATIVA DE NIVEL INICIAL Y PRIMARIO POR DISTRITO ESCOLAR.





## SECTOR PRIVADO. JORNADA SIMPLE.

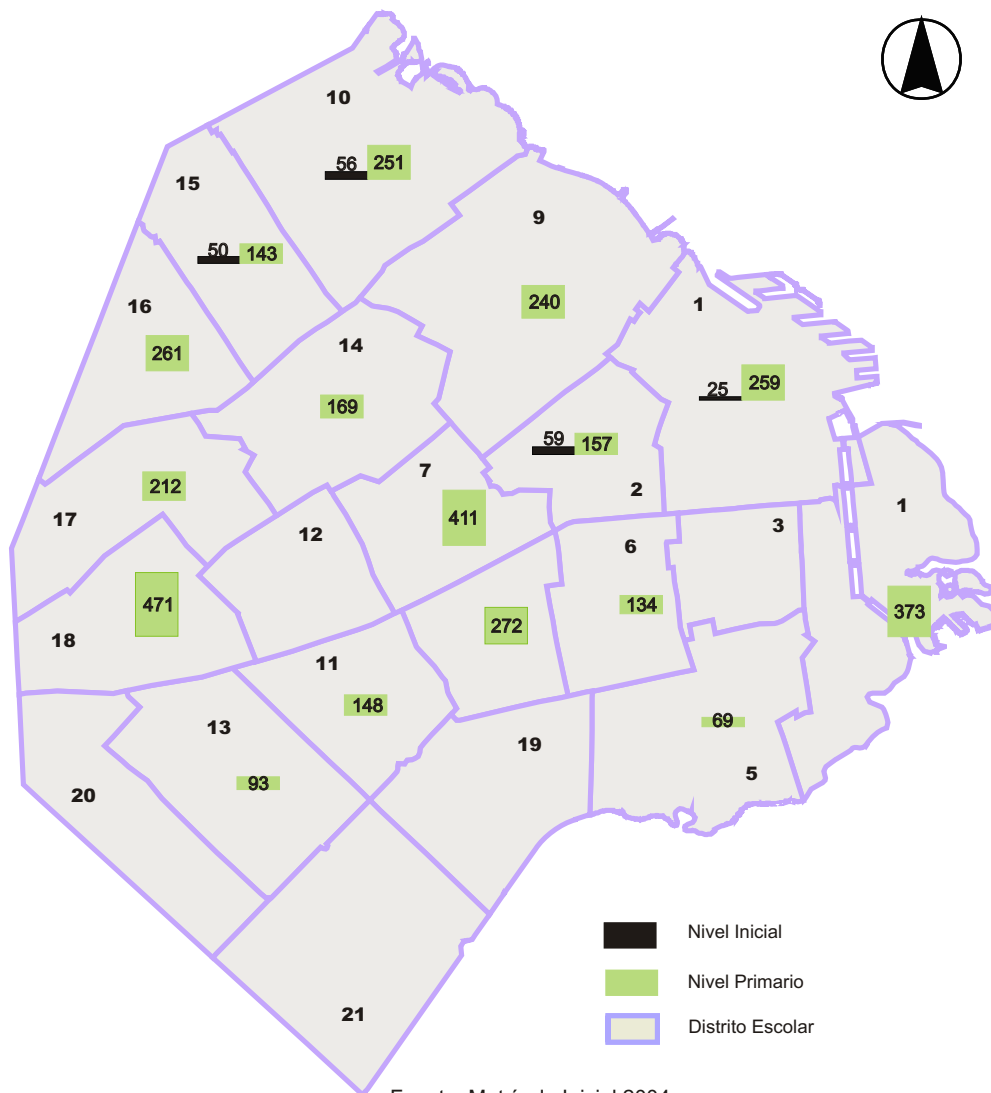
PROMEDIO DE ALUMNOS/AS POR UNIDAD EDUCATIVA DE NIVEL INICIAL Y PRIMARIO POR DISTRITO ESCOLAR.



Fuente: Matrícula Inicial 2004.

### SECTOR PRIVADO. JORNADA COMPLETA.

PROMEDIO DE ALUMNOS/AS POR UNIDAD EDUCATIVA DE NIVEL INICIAL Y PRIMARIO POR DISTRITO ESCOLAR.



Fuente: Matrícula Inicial 2004.

## EDUCACIÓN DE ADULTOS: AMBOS SECTORES.

Al nivel primario de la educación de adultos asisten 6.900 alumnos/as y casi 24.000 concurren a establecimientos de nivel medio, con planes de 3 y 4 años de duración. También aproximadamente 20.000 personas procuran finalizar sus estudios secundarios a través del Programa Adultos 2000.

El sector estatal atiende al 90% de estos alumnos/as. Los grupos de edad más numerosos en este tipo de educación corresponden de los 20 a 34 años en el nivel medio. El nivel primario tiene una distribución etárea más homogénea.

CUADRO 14. ¿CÓMO ESTÁ CONFORMADA LA EDUCACIÓN DE ADULTOS?

| NIVEL DE ENSEÑANZA | SECTOR       | DEPENDENCIA FUNCIONAL  | TIPO DE ESTABLECIMIENTO   | UNIDADES EDUCATIVAS    | ALUMNOS                           | SECCIONES                | CARGOS DOCENTES           | HORAS CÁTEDRA                     |
|--------------------|--------------|--|---|------------------------|-----------------------------------|--------------------------|---------------------------|-----------------------------------|
| NIVEL PRIMARIO     | <b>TOTAL</b> |  |   | <b>92</b>              | <b>6.937</b>                      | <b>486</b>               | <b>678</b>                | <b>4</b>                          |
|                    | ESTATAL      | <b>TOTAL</b>   |   | 83                     | 6.490                             | 460                      | 613                       | -                                 |
|                    |              | DIRECCIÓN DEL ÁREA DE EDUCACIÓN DEL ADULTO Y DEL ADOLESCENTE | Centros de Alfabet. Educ. Básica y Trab. Centros de Terminalidad a Distancia Centros Educativos de Nivel Primario Escuelas Primarias para Adultos | 1<br>1<br>1<br>80      | 762<br>26<br>849<br>4.853         | 49<br>-<br>60<br>351     | -<br>-<br>62<br>551       | -<br>-<br>-<br>-                  |
|                    |              | PRIVADO  |   | 9                      | 447                               | 26                       | 65                        | 4                                 |
|                    |              | <b>TOTAL</b>   |   |                        | <b>131</b>                        | <b>43.886</b>            | <b>687</b>                | <b>644</b>                        |
| NIVEL MEDIO        | ESTATAL      | <b>TOTAL</b>   |   | 98                     | 39.112                            | 486                      | 481                       | 16.306                            |
|                    |              | DIR. ÁREA ADULTOS Y ADOLESC. Secundario                      | Centros Educativos de Nivel Secundario  | 72                     | 13.571                            | 287                      | 200                       | 9.543                             |
|                    |              | DIR. DEL ÁREA DE EDUC. ARTÍSTICA                             | Escuelas de Bellas Artes Bachilleratos con Orientación Artística  | 2<br>2                 | 109<br>553                        | 4<br>22                  | -<br>31                   | 97<br>676                         |
|                    |              | DIR. DEL ÁREA EDUC. MEDIA Y TÉCNICA                          | Liceos Colegios Escuelas de Comercio Escuelas de Educ. Media Histórica Unidad Educativa Experimental  | 1<br>1<br>12<br>6<br>1 | 158<br>150<br>3.810<br>478<br>320 | 8<br>6<br>147<br>-<br>12 | 6<br>-<br>152<br>79<br>13 | 250<br>188<br>4.714<br>393<br>445 |
|                    |              | DIRECTA  | Programa Adultos 2000   | 1                      | 19.963                            | -                        | -                         | -                                 |
|                    |              | PRIVADO  |   | 33                     | 4.774                             | 201                      | 163                       | 5.010                             |

CUADRO 15. ALUMNOS/AS MATRICULADOS/AS POR NIVEL DE ENSEÑANZA SEGÚN EDAD

| EDADES        | TOTAL         | NIVEL DE ENSEÑANZA |                      |
|---------------|---------------|--------------------|----------------------|
|               |               | PRIMARIO           | MEDIO <sup>(1)</sup> |
| <b>TOTAL</b>  | <b>50.823</b> | <b>6.937</b>       | <b>43.886</b>        |
| Hasta 13 años | 154           | 154                | -                    |
| 14 años       | 621           | 586                | 35                   |
| 15 años       | 803           | 511                | 292                  |
| 16 años       | 1.472         | 377                | 1.095                |
| 17 años       | 1.796         | 265                | 1.531                |
| 18 años       | 2.903         | 198                | 2.705                |
| 19 años       | 2.539         | 201                | 2.338                |
| 20 a 24 años  | 10.455        | 650                | 9.805                |
| 25 a 29 años  | 7.627         | 625                | 7.002                |
| 30 a 34 años  | 5.824         | 585                | 5.239                |
| 35 a 39 años  | 4.407         | 579                | 3.828                |
| 50 a 54 años  | 3.853         | 477                | 3.376                |
| 40 a 44 años  | 3.011         | 427                | 2.584                |
| 45 a 49 años  | 2.514         | 586                | 1.928                |
| 55 y más años | 2.844         | 716                | 2.128                |

90%

DE LA MATRÍCULA ASISTE A ESTABLECIMIENTOS DE GESTIÓN ESTATAL

Fuente: Relevamiento Anual 2004. Datos provisorios.

(1) A partir del año 2004 se incluye la información de escuelas de reingreso y del Programa Adultos 2000.

### EDUCACIÓN ESPECIAL. AMBOS SECTORES.

Entre los años 2003 y 2004 se registra un aumento del 12% en la matrícula de este tipo de educación. El aumento corresponde al nivel inicial y a los talleres que superan en un 20% la cantidad de chicos en el período. El nivel inicial tiene el 77% de la matrícula de 5 años; el 70% de los que asisten al nivel primario tienen entre 6 y 12 años y en el nivel medio, el 82% de los alumnos/as tiene entre 13 y 19 años, mientras que en los talleres predominan los alumnos/as mayores de 20 años.

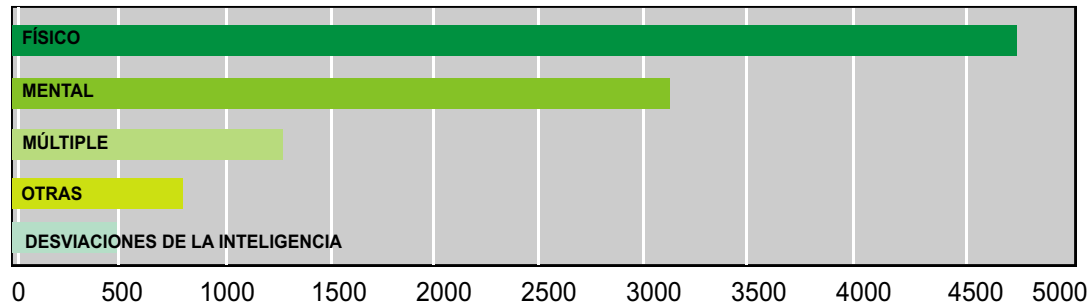
CUADRO 16. ¿CÓMO ESTÁ CONFORMADA LA EDUCACIÓN ESPECIAL?

| OFERTA EDUCATIVA | TOTAL               |         | SECTOR ESTATAL      |         | SECTOR PRIVADO      |         |
|------------------|---------------------|---------|---------------------|---------|---------------------|---------|
|                  | UNIDADES EDUCATIVAS | ALUMNOS | UNIDADES EDUCATIVAS | ALUMNOS | UNIDADES EDUCATIVAS | ALUMNOS |
| TOTAL            | 115                 | 10.387  | 67                  | 8.633   | 48                  | 1.754   |
| NIVEL INICIAL    | 37                  | 1.102   | 22                  | 894     | 15                  | 208     |
| NIVEL PRIMARIO   | 76                  | 5.210   | 44                  | 4.314   | 32                  | 896     |
| NIVEL MEDIO      | 2                   | 115     | 1                   | 71      | 1                   | 44      |
| TALLERES         | n/c                 | 3.960   | n/c                 | 3.354   | n/c                 | 606     |

CUADRO 17. ALUMNOS/AS MATRICULADOS/AS POR NIVEL SEGÚN EDAD.

| EDAD            | TOTAL  | NIVEL INICIAL | NIVEL PRIMARIO | NIVEL MEDIO | TALLERES |
|-----------------|--------|---------------|----------------|-------------|----------|
| TOTAL           | 10.387 | 1.102         | 5.210          | 115         | 3.960    |
| HASTA 5 AÑOS    | 1.665  | 854           | 12             | -           | 799      |
| DE 6 A 12 AÑOS  | 4.628  | 224           | 3.708          | 1           | 695      |
| DE 13 A 19 AÑOS | 2.488  | 24            | 1.338          | 94          | 1.032    |
| 20 AÑOS Y MÁS   | 1.606  | -             | 152            | 20          | 1.434    |

GRÁFICO 5. ALUMNOS/AS MATRICULADOS/AS POR TIPO DE PROBLEMÁTICA. AMBOS SECTORES.



Fuente: Relevamiento Anual 2004. Datos provisorios.

## EDUCACIÓN ARTÍSTICA: AMBOS SECTORES

La educación artística en la Ciudad se organiza en tres áreas: la formación de magisterio, con 4.242 alumnos/as, el nivel superior no universitario (tecnicaturas y formación docente) con algo más de 3.600 alumnos/as y la oferta de cursos y talleres que convoca a 2.309 alumnos/as en el sector estatal.

En el gráfico 6 puede observarse que los establecimientos de danzas y de cerámica cuentan con más del 80% de la matrícula femenina (86% y 84,5% respectivamente), mientras que en las Escuelas de Bellas Artes la presencia de las mujeres disminuye a casi un 63%.

CUADRO 18. ¿ CÓMO ESTÁ CONFORMADA LA EDUCACIÓN ARTÍSTICA?

| OFERTA EDUCATIVA        | TOTAL               |               | SECTOR ESTATAL      |              | SECTOR PRIVADO      |              |
|-------------------------|---------------------|---------------|---------------------|--------------|---------------------|--------------|
|                         | UNIDADES EDUCATIVAS | ALUMNOS       | UNIDADES EDUCATIVAS | ALUMNOS      | UNIDADES EDUCATIVAS | ALUMNOS      |
| <b>TOTAL</b>            | <b>24</b>           | <b>10.233</b> | <b>8</b>            | <b>6.551</b> | <b>16</b>           | <b>3.682</b> |
| MAGISTERIO              | Ciclo de iniciación | 966           | 8                   | 966          | -                   | -            |
|                         | Ciclo Medio         | 3.276         | 8                   | 3.276        | -                   | -            |
| NIVEL SUPERIOR NO UNIV. | 16                  | 3.682         | -                   | -            | 16                  | 3.682        |
| CURSOS Y TALLERES       | -                   | 2.309         | -                   | 2.309        | -                   | -            |

Fuente: Relevamiento Anual 2004. Datos provisorios.

GRÁFICO 6: SECTOR ESTATAL. ALUMNOS/AS MATRICULADOS/AS DE NIVEL MEDIO POR TIPO DE ESTABLECIMIENTO SEGÚN SEXO

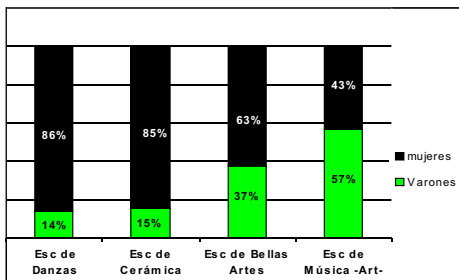


GRÁFICO 7: CURSOS Y TALLERES. ALUMNOS/AS MATRICULADOS/AS POR ESPECIALIDAD

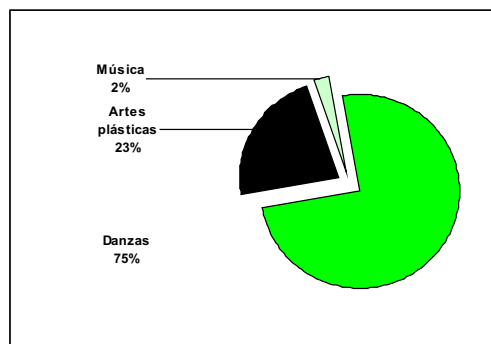
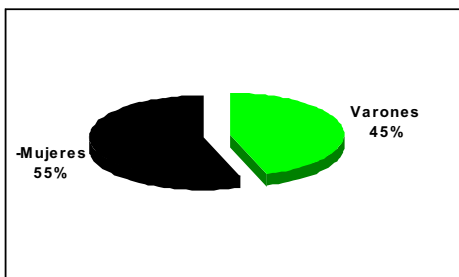


GRÁFICO 8: NIVEL SUPERIOR NO UNIVERSITARIO: EGRESADOS POR SEXO



## Evaluación institucional

El equipo de la DI-SED entiende que el debate sobre el sentido de la orientación de la evaluación tiene un carácter político que involucra fuertemente tanto lo valorativo como lo técnico, ya que las decisiones y las acciones en el terreno de la evaluación llevan implícitas una argumentación política y epistemológica.

Desde este enfoque, se reconoce la reflexión con otros actores sobre las acciones y decisiones como una necesidad no sólo para la mejora de la práctica, sino también para mejorar las condiciones de trabajo de los propios docentes. La posibilidad de interactuar y compartir experiencias, pensamientos y decisiones alivia la sensación de aislamiento y soledad que muchas veces se tiene en nuestra profesión; hoy en día, la tarea docente es una actividad vertiginosa que en muchos casos sobrepasa los límites de lo considerado estrictamente "pedagógico".

En este contexto, la autoevaluación institucional se propone como una herramienta que tensiona la generación de estos espacios de reflexión, promueve la sistematización de información y el contraste intersubjetivo. Es una estrategia que sirve al mejoramiento del quehacer institucional en tanto produce conocimiento y lo utiliza.

Desde el proyecto de Autoevaluación Institucional se trata de abordar a la institución en su conjunto como realidad compleja, desde la perspectiva de sus funciones y significados atribuidos. Es decir, se aborda a la escuela tanto como responsable por los aprendizajes de los alumnos, la escuela como lugar de trabajo de los docentes y no docentes, así como en tanto depositaria de las expectativas de las familias y como protagonista en la formación de la ciudadanía.

Durante los años 2004 y 2005 se realizaron reuniones de difusión con supervi-

soras de conducción que solicitaron información sobre el proyecto, reuniones de difusión de la propuesta en las escuelas, entrevistas y talleres con los equipos directivos que solicitan información sobre el proyecto, entrevistas con los equipos de conducción para el armado de grupos de trabajo en función de los temas elegidos y los horarios disponibles. También reuniones de trabajo en las escuelas para elaborar propuestas de dimensiones de análisis, instrumentos, fuentes de construcción de datos según los temas de indagación que surgieron en los talleres iniciales de cada establecimiento. Por último, se elaboraron registros narrativos de las acciones desarrolladas y documentos sobre instrumentos de construcción de datos para facilitar la comprensión de los docentes participantes de la experiencia.

## Qué se enseña y qué se aprende en las escuelas públicas de nivel primario de la Ciudad de Buenos Aires

*Qué se enseña y qué se aprende* es un proyecto de la Dirección de Investigación-SED que tiene como propósito central describir y comprender los fundamentos que orientan las prácticas pedagógicas que se desarrollan en las escuelas de nivel primario de la Ciudad de Buenos Aires, así como los factores que inciden en la posibilidad de introducir cambios en dichas prácticas tendientes a su mejora, con la finalidad de reorientar las políticas de apoyo a la gestión curricular, de capacitación docente y de evaluación en la mencionada jurisdicción.

Algunos de los interrogantes que orientan al trabajo en las escuelas incorporadas al estudio durante este año son los siguientes: ¿cómo se construye y reconstruye el sentido de la experiencia escolar en las diversas instituciones educativas de nivel primario de la ciudad?; ¿Cómo se procesan los cambios?; ¿Qué arreglos institucionales y didácticos se construyen y mantienen para ello?.

Entre las acciones que desarrolla el proyecto, se puede mencionar el trabajo de campo que se inició en mayo de 2005 con entrevistas al equipo directivo de doce escuelas y observaciones de reuniones de personal. El instrumento de entrevista empleado, a diferencia del utilizado en el año 2004, indagó al equipo directivo completo en aspectos vinculados a: a) su visión de la escuela en general y en relación con la población que atiende la institución, b) el reconocimiento (o no) de problemas didácticos en el marco de la introducción del nuevo diseño curricular; c) su concepción y modo efectivo de gestionar el trabajo pedagógico con los docentes; d) su posición frente a los cambios, entre otros.

El trabajo de campo realizado durante el último año resalta como primer aspecto a considerar la enorme diversidad que caracteriza a las escuelas de la ciudad. Esta diversidad se manifiesta en muchos aspectos. Uno a destacar, por ejemplo, es

el de los dispositivos y arreglos institucionales que las escuelas crean y recrean para posibilitar la gestión pedagógica. Por ejemplo, hay escuelas que han organizado departamentos por áreas donde son los docentes los que tienen a su cargo las decisiones sobre los contenidos a enseñar y los modos para su evaluación. En otras instituciones, en cambio, estas tareas están reservadas al equipo directivo, cuya posición también oscila de una escuela a otra entre el control de resultados y la orientación pedagógica al docente durante el proceso de enseñanza.

En el año 2004, 6 escuelas de nivel primario formaron parte del primer estudio exploratorio, y 2 escuelas formaron parte del estudio exploratorio intensivo. En el año 2005, el proyecto continúa indagando aspectos centrales vinculados al funcionamiento institucional en doce escuelas de la Ciudad.

## Bibliografía

## ■ EDUCACIÓN INICIAL

Kaufmann, Verónica. Gobierno de la Ciudad de Buenos Aires. Secretaría de Educación. Dirección General de Planeamiento. Otra forma de ser maestros: una experiencia de inclusión de docentes en jardines infantiles comunitarios de la Ciudad de Buenos Aires, relatos de experiencias pedagógicas. Buenos Aires, 2004.

Gobierno de la Ciudad de Buenos Aires. Secretaría de Educación. Dirección General de Planeamiento. Dirección de Investigación. Carta Escolar. "Nivel Inicial Común. Diagnóstico de Situación. Julio de 2005".

De Angelis, Susan; Fernández Laya, Natalia; Rolandi, Ana María. Gobierno de la Ciudad de Buenos Aires. Secretaría de Educación. Dirección General de Educación. Dirección del Área de Educación Inicial. La informática en el jardín de infantes: reflexiones sobre el uso computadora como recurso didáctico, documento de trabajo. Buenos Aires, 2004.

## ■ EDUCACIÓN PRIMARIA

Gobierno de la Ciudad de Buenos Aires. Secretaría de Educación. Dirección General de Planeamiento. Dirección de Currícula. Marco curricular para la escuela primaria: intensificación en artes. Buenos Aires, 2005.

Gobierno de la Ciudad de Buenos Aires. Secretaría de Educación. Subsecretaría de Educación. Dirección General de Planeamiento. Dirección de Currícula. Diseño curricular para la escuela primaria: primer ciclo de la escuela primaria/educación general básica. Buenos Aires, 2004.

## ■ EDUCACIÓN SECUNDARIA / NIVEL MEDIO

Gobierno de la Ciudad de Buenos Aires. Secretaría de Educación. Dirección General de Planeamiento. Dirección de Programación Educativa. Panorama cuantitativo del nivel medio. Buenos Aires, 2004.

Sadovsky, Patricia; Sessa, Carmen. Gobierno de la Ciudad de Buenos Aires. Secretaría de Educación. Dirección General de Planeamiento. Dirección de Currícula. Programas de todas las áreas para primer año, plan CBU (RM 1813/88 y 1182/90), plan BC (decreto 6680/56). Buenos Aires, 2002.

## ■ EDUCACIÓN ARTÍSTICA

Gobierno de la Ciudad de Buenos Aires. Secretaría de Educación. Dirección General de Planeamiento. Dirección de Currícula. Artes: Teatro en la escuela: Proyectos para compartir. Buenos Aires, 2001.

Gobierno de la Ciudad de Buenos Aires. Secretaría de Educación. Dirección General de Planeamiento. Dirección de Currícula. Artes: Música en la escuela: Proyectos para compartir. Buenos Aires, 2001.

## ■ EDUCACIÓN ESPECIAL

Gobierno de la Ciudad de Buenos Aires. Secretaría de Educación. Dirección General de Planeamiento. Dirección de Investigación. La escuela especial frente a la integración: informe final. Buenos Aires, 2003.

Navarro, Alejandra; Rosembaum, Zulema; Dubrovsky, Silvia. Gobierno de la Ciudad de Buenos Aires. Secretaría de Educación. Dirección General de Planeamiento. Dirección de Investigación. Ilusiones y verdades acerca de la integración en la escuela común. Buenos Aires, 2003.

Freidin, Betina; Mondelo, Rosalía; Navarro, Alejandra; Rosembaum, Zulema. Gobierno de la Ciudad de Buenos Aires. Secretaría de Educación. Dirección General de Planeamiento. Dirección de Investigación. La escuela especial frente a la integración. Buenos Aires, 2002.

## ■ EDUCACIÓN SUPERIOR

Parra, Cecilia; Saiz, I; Carozzi, M; Lacreu, Laura; Zenobi, V; Pipkin, D; Varela, C; Cullen, C; De Marinis, S; Baquero, R; Terigi, Flavia; Eurasquín, C; Elola, N; Gobierno de la Ciudad de Buenos Aires. Secretaría de Educación. Dirección General de Educación Superior. Dirección General de Planeamiento. Dirección de Currícula. Lineamientos curriculares de la formación docente para nivel primario. Buenos Aires, 2001.

Violante, R; Windler, R; Pastorino, E; Levy, H; Castro, A; Serulnicoff, A; Kaufmann, V; Akoschky, J; Brandt, E; Renzi, G; Jaritonsky, P; Zaina, A; Sarli, P; Rodríguez Saenz, I. Gobierno de la Ciudad de Buenos Aires. Secretaría de Educación. Dirección General de Educación Superior. Dirección General de Planeamiento. Dirección de Currícula. Lineamientos curriculares de la formación docente para el nivel inicial. Buenos Aires, 2001.

## CINDE

Bartolomé Mitre 1249/51 PB  
Horario de atención: 9.30 a 18.30  
Tel: 4372-6782

[cinde@buenosaires.edu.ar](mailto:cinde@buenosaires.edu.ar)

## GLOSARIO DE TÉRMINOS (\*)

**Establecimiento Educativo:** es la unidad organizacional básica del sistema, con dirección propia y cuya finalidad es la presentación del servicio educativo a la sociedad. Cuenta con una planta orgánica funcional aprobada y con la asignación presupuestaria correspondiente. El término “establecimiento” no es equiparable a edificio, ya que pueden funcionar dos o más establecimientos en un mismo edificio, o un solo establecimiento puede disponer de más de un edificio.

**Unidad Educativa:** es la unidad organizacional conformada al interior de un establecimiento educativo que tiene por objetivo impartir educación en torno a un tipo de educación (común, especial, artística, adultos) y a un determinado nivel de enseñanza (inicial, primario, medio, superior no universitario). Este concepto se distingue del concepto de establecimiento en el sentido de que un establecimiento tendrá tantas unidades educativas como niveles y tipo de educación ofrezca. Por ejemplo, una escuela perteneciente al sector privado que ofrece nivel inicial y nivel primario, es un establecimiento que tiene dos unidades educativas. Los establecimientos de educación artística que ofrecen también educación común y nivel medio, conforman un establecimiento con dos unidades educativas, una de nivel medio común y otra de nivel medio artística.

**Tipo de Educación:** Son las diferentes formas en que se organiza la educación en función de la población a la que se dirigen, definida a partir de la edad de los alumnos, de sus necesidades educativas o de sus inquietudes y motivaciones. Cada uno de los tipos de educación cuenta con una organización curricular específicamente diseñada y con modalidades pedagógicas particulares. Los tipos de educación son: Común, Adultos, Artística y Especial.

**Nivel de Enseñanza:** Son las diferentes etapas en que se encuentra estructurado el proceso educativo propio de cada tipo de educación, cuya unidad se evidencia en su carácter gradual. Así, en el caso de la educación

común, los niveles son el inicial, primario, medio y superior no universitario o terciario.

**Dependencia Funcional:** Es el nivel de gobierno al que están sujetos directamente los establecimientos educativos tanto estatales como privados de la Secretaría de Educación de la Ciudad de Buenos Aires. La dependencia funcional se encarga de controlar y supervisar la aplicación de las normas vigentes en los campos pedagógico, administrativo y presupuestario (excepto en el caso de los establecimientos privados que no tienen financiamiento total estatal, en los cuales la supervisión es exclusivamente pedagógica y administrativa).

**Alumno/a Matriculado/a:** es una persona registrada, de acuerdo a las normas pedagógicas y administrativas vigentes, en un establecimiento educativo para recibir una enseñanza sistemática de cualquier grado (ciclo, etapa o año de estudio) y nivel.

**Ciclo, Grado, Etapa, Año de Estudio:** es cada una de las unidades de organización en que se divide cada nivel de enseñanza, según criterios vinculados con objetivos, secuenciación de contenidos o equipos de docentes.

**Sección / División/es:** es un grupo escolar organizado, formado por alumnos que cursan el mismo o diferentes grados o años de estudio, en el mismo espacio, al mismo tiempo y con el mismo docente o equipo de docentes.

**Alumno/a Repetidor/a:** es el/la alumno/a que no promovió en algún ciclo anterior el grado / año en el que está matriculado/a a la fecha del relevamiento. No debe entenderse como repetidor a aquel alumno/a que recursa el presente grado/año por haberlo abandonado en los años anteriores.