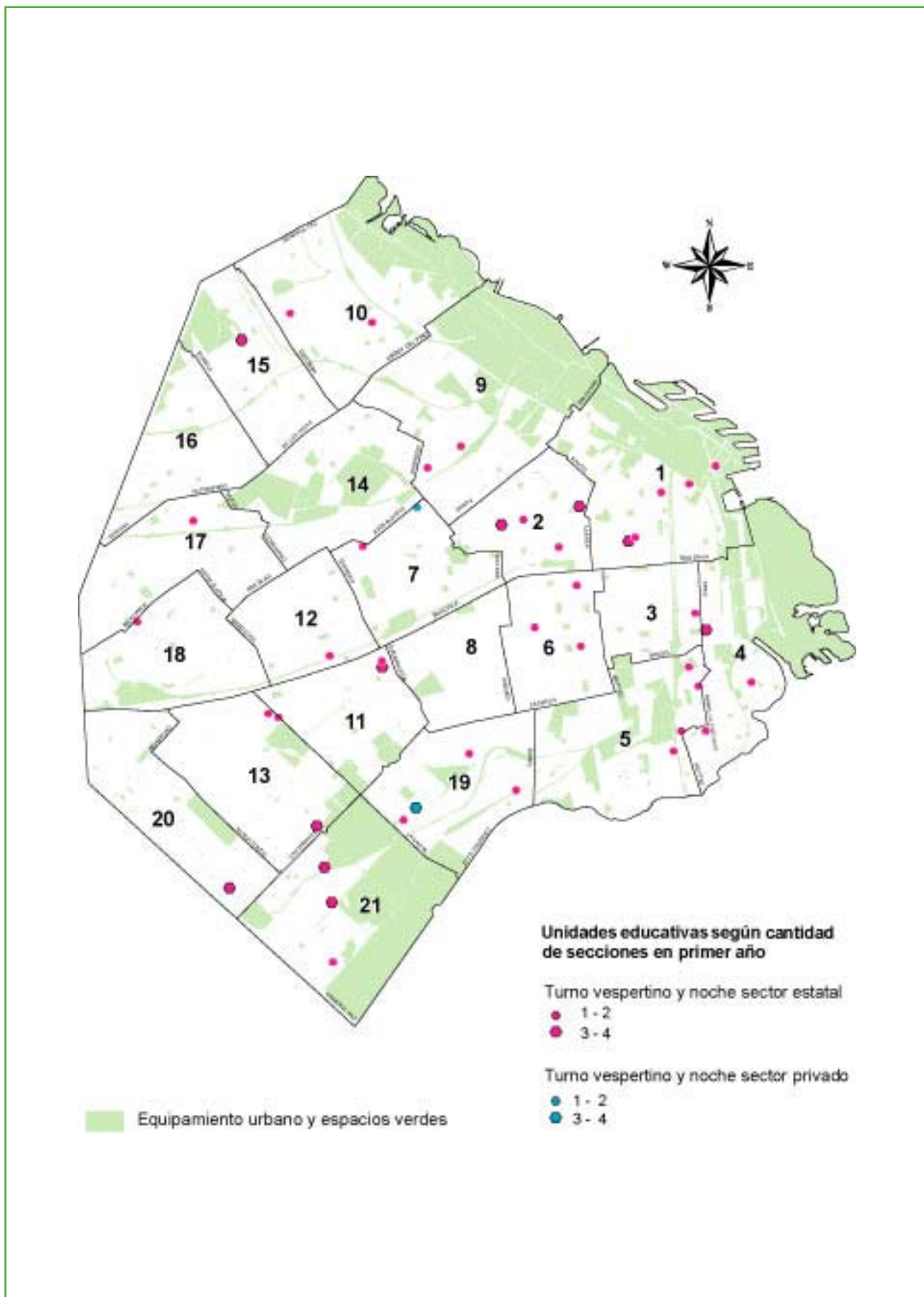
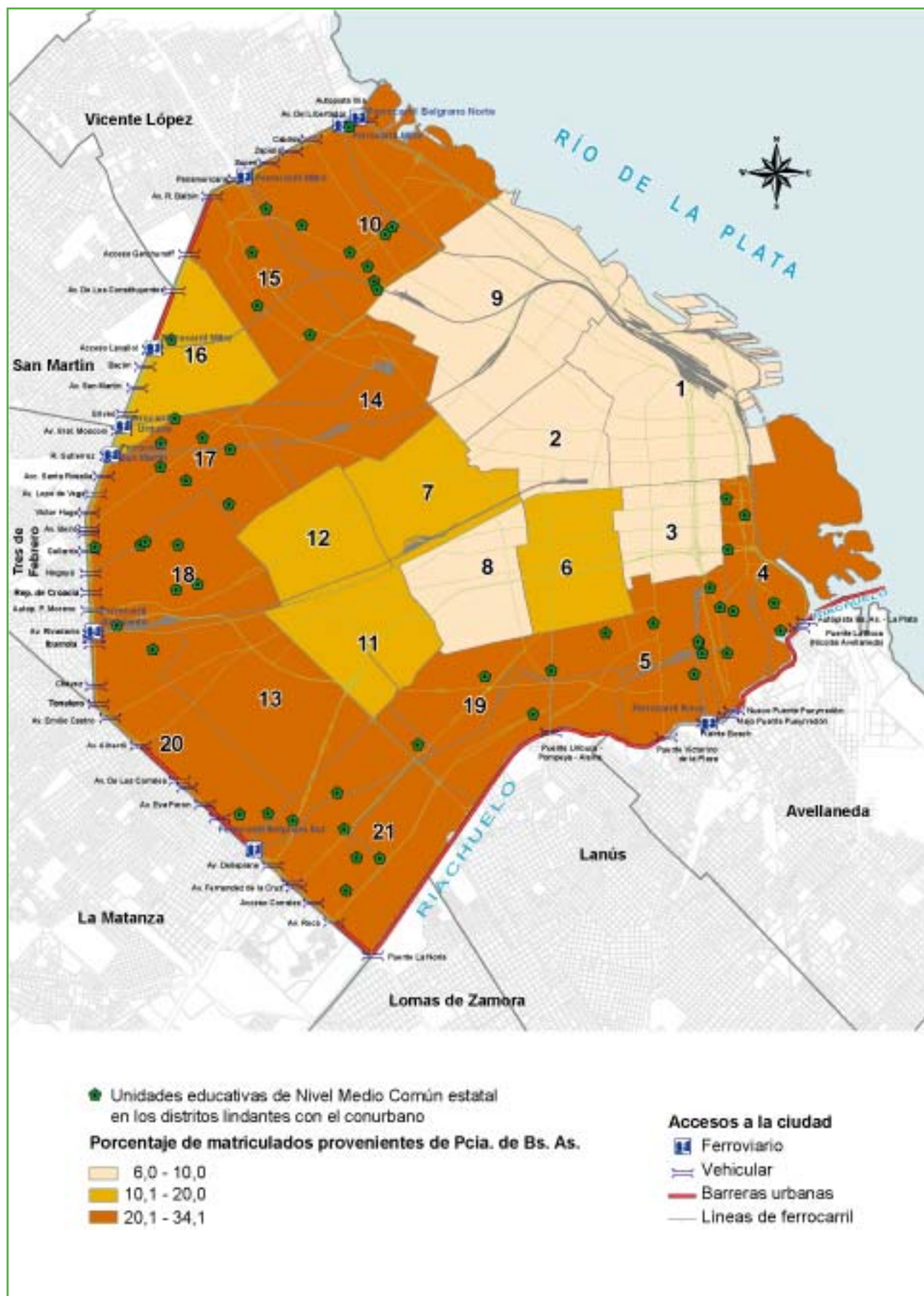


Mapa N° 12 Nivel Medio Común. Unidades educativas de turnos vespertino y noche según sector y cantidad de divisiones en primer año. Año 2005.



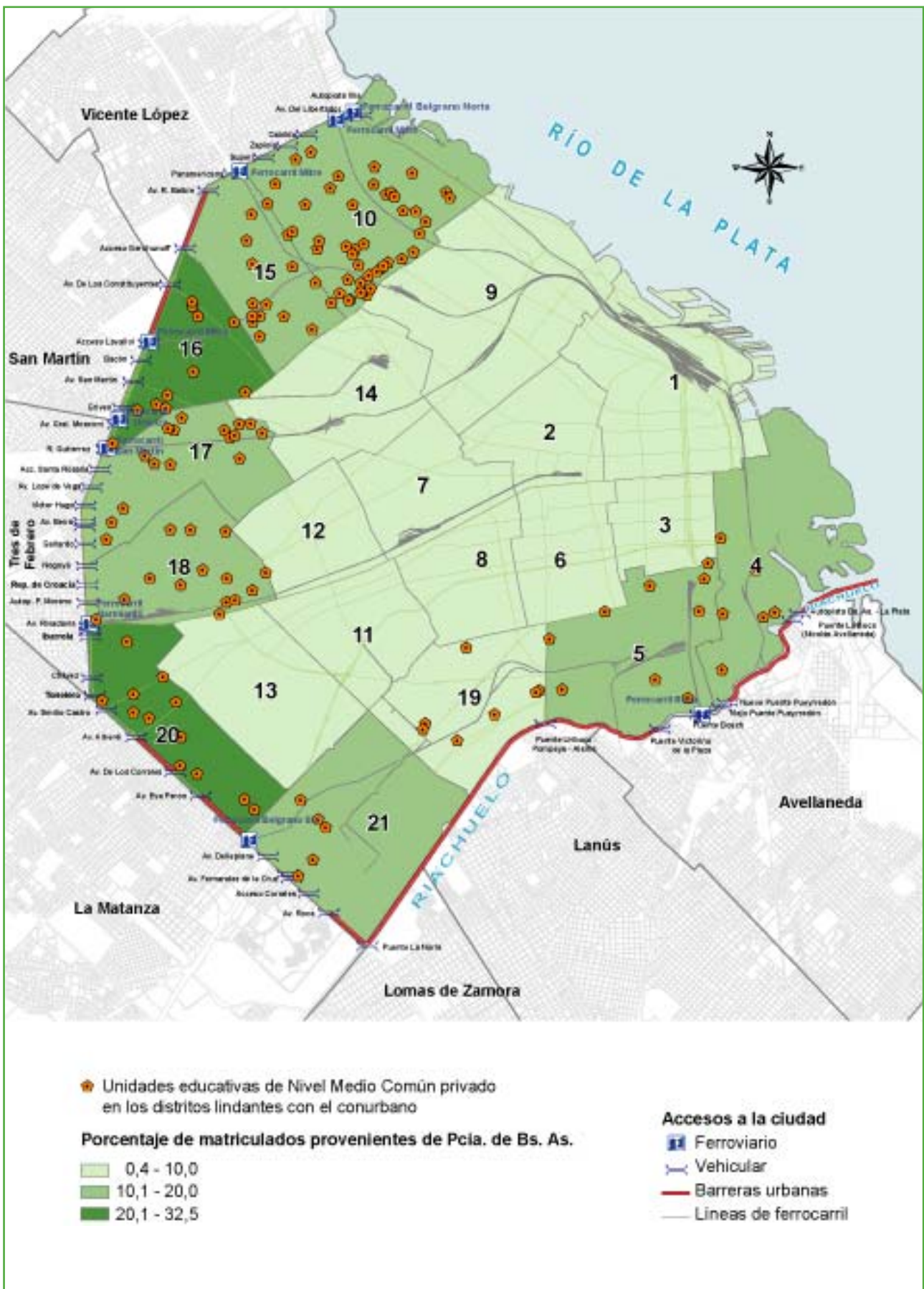
Fuente: Carta Escolar sobre la base de Relevamiento Anual 2005. Departamento de Estadística, Dirección de Investigación, Dirección General de Planeamiento.

Mapa N° 13 Oferta del Nivel Medio Común estatal en los distritos lindantes con el conurbano, y porcentaje de alumnos con domicilio en Provincia de Buenos Aires según Distrito Escolar. Año 2005.



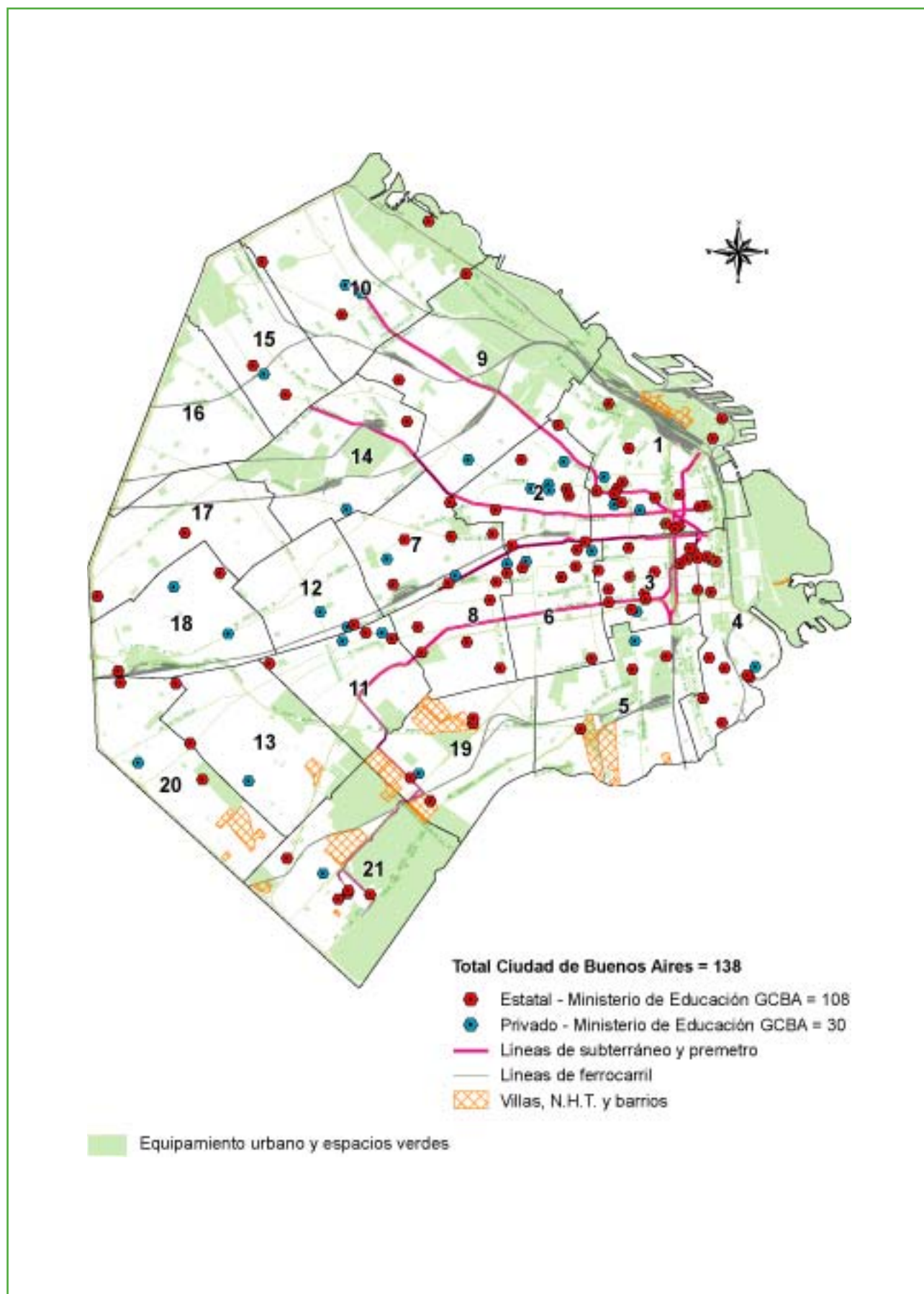
Fuente: Carta Escolar sobre la base de Relevamiento Anual 2005. Departamento de Estadística, Dirección de Investigación, Dirección General de Planeamiento.

Mapa N° 14 Oferta del Nivel Medio Común privado en los distritos lindantes con el conurbano, y porcentaje de alumnos con domicilio en Provincia de Buenos Aires según Distrito Escolar. Año 2005.



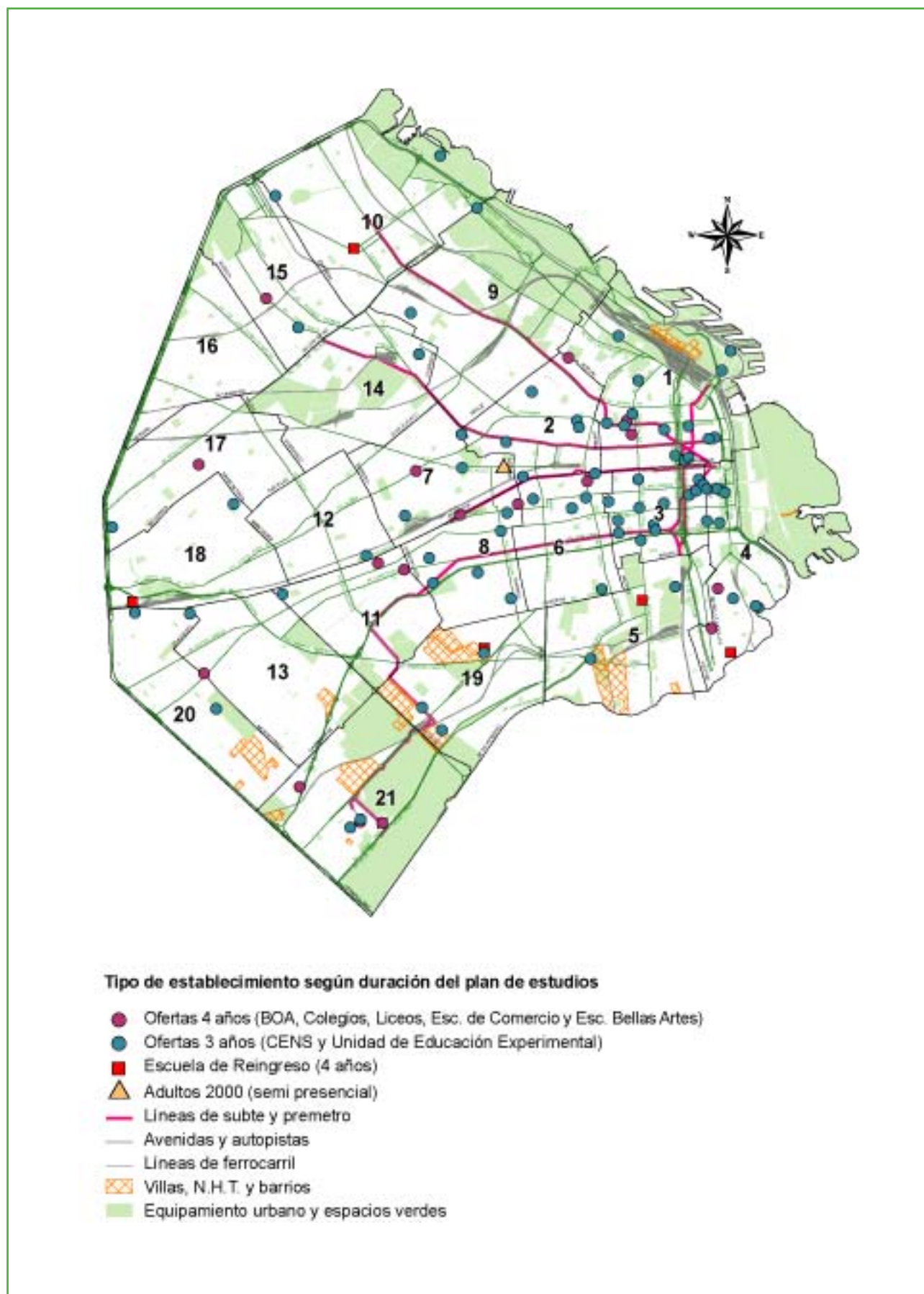
Fuente: Carta Escolar sobre la base de Relevamiento Anual 2005. Departamento de Estadística, Dirección de Investigación, Dirección General de Planeamiento.

Mapa N° 15 Oferta de Nivel Medio Adultos en la Ciudad de Buenos Aires. Unidades educativas (sedes y anexos) según sector de gestión. Año 2005.



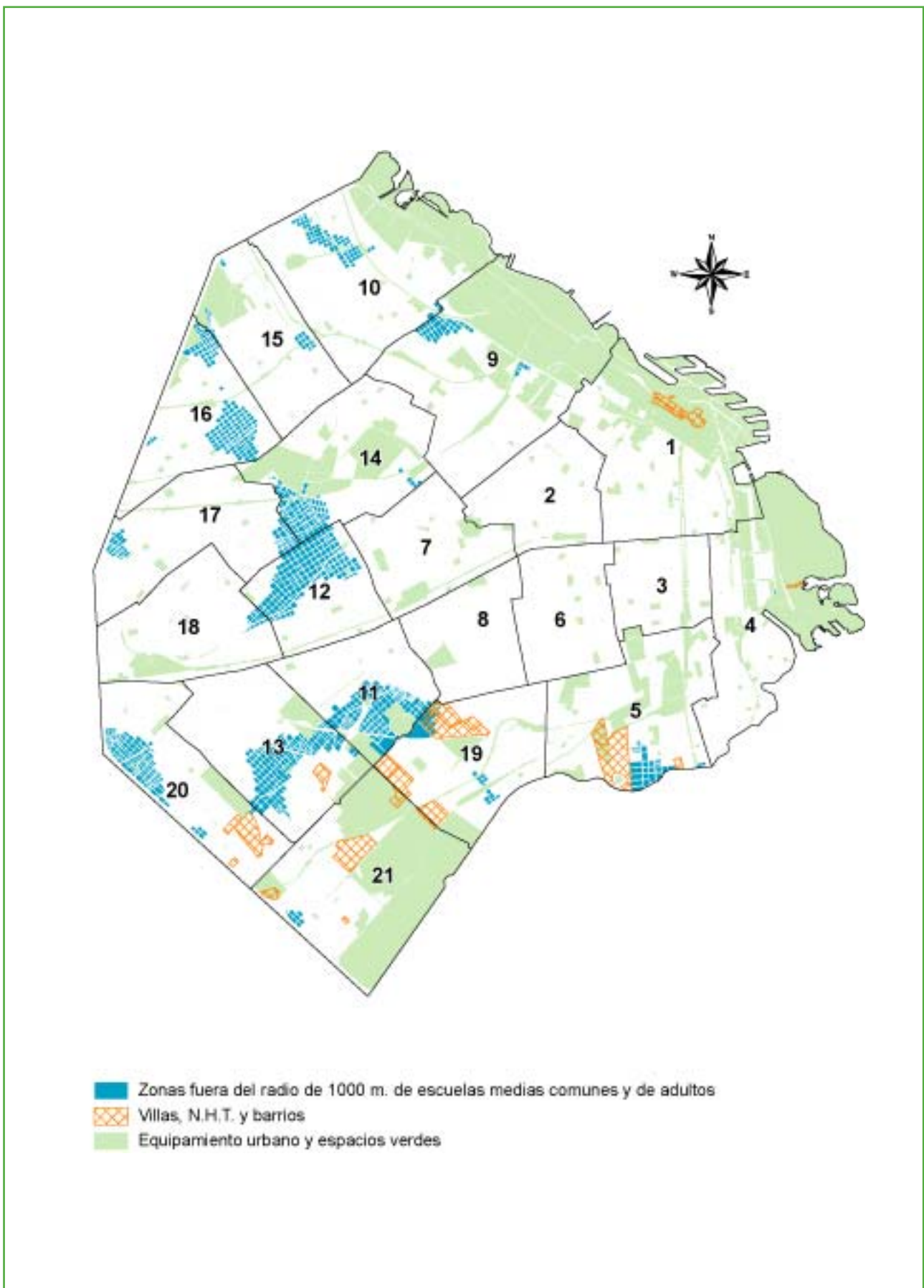
Fuente: Carta Escolar sobre la base de Relevamiento Anual 2005. Departamento de Estadística, Dirección de Investigación, Dirección General de Planeamiento.

Mapa N° 16 Nivel Medio Adultos. Sector estatal. Unidades educativas (sedes y anexos) según modalidad y duración del plan de estudios. Año 2005.



Fuente: Carta Escolar sobre la base de Relevamiento Anual 2005. Departamento de Estadística, Dirección de Investigación, Dirección General de Planeamiento.

Mapa N° 17 Áreas con menor cobertura de oferta del Nivel Medio Común y de Adultos según Distrito Escolar, localización de villas de emergencia.



Fuente: Carta Escolar sobre la base de Relevamiento Anual 2005. Departamento de Estadística, Dirección de Investigación, Dirección General de Planeamiento.

4

Indicadores destacados



El ingreso al nivel medio

Tasa de pasaje: Proporción entre alumnos egresados del nivel primario y los que inician el ciclo siguiente

La tasa de pasaje es un indicador que se utiliza para medir la proporción entre los alumnos que egresan del nivel primario en un ciclo lectivo determinado y los que inician el nivel medio al ciclo lectivo siguiente. Para este cálculo es necesario considerar sólo los “alumnos nuevos” matriculados en primer año; es decir, los que ingresan por primera vez al nivel. Por lo tanto, se excluyen dentro de este concepto los alumnos repetidores de primer año y los alumnos reinscriptos (los que habiendo abandonado sin terminar de cursar el primer año durante el ciclo lectivo anterior vuelven a matricularse al ciclo lectivo siguiente).

Este indicador (cuyo valor máximo teórico sería igual al 100%) está señalando que, mientras más cercana se sitúe la tasa al valor superior, más eficiente será este pasaje. Esto evidenciaría que la mayor parte de los alumnos que egresan de la educación primaria efectivamente continúan sus estudios secundarios.

Sin embargo, si se examinan los valores obtenidos durante los últimos tres ciclos lectivos se observa que en todos los casos, estas cifras superan el 100%.

Cuadro N° 9 Educación Común. Evolución de la tasa de pasaje de nivel según año del relevamiento. Años 2002/ 2005

| Años | Tasa de pasaje |
|---------|----------------|
| 2002/03 | 114,6 |
| 2003/04 | 115,3 |
| 2004/05 | 115,7 |

Fuente: Relevamiento Anual 2002, 2003, 2004 y 2005.

Esto significa que es mayor la cantidad de alumnos “nuevos” de primer año que la de alumnos que terminaron el 7° grado el año anterior. En términos absolutos, mientras que egresan en el año 2004 un total de 35.296 alumnos del nivel primario, se matriculan en primer año 40.842 en el año 2005, lo que equivale a una diferencia de **5.546** alumnos más.

Esta peculiaridad puede estar relacionada con la limitación fundamental que presenta este tipo de tasas y que radica en que se presupone que el sistema es cerrado, en el sentido de que no permite incorporar alumnos de otras cohortes. Esto resulta

difícil de sostener en un sistema educativo como el de la Ciudad de Buenos Aires, en el que se matriculan alumnos que provienen de otras jurisdicciones (básicamente de la provincia de Buenos Aires). Otro factor que podría estar incidiendo es que los alumnos pueden permanecer fuera del sistema por unos años y luego reintegrarse.

Aunque no es posible,⁶ a partir de la información disponible, establecer con certeza cuántos alumnos nuevos tienen domicilio en la provincia de Buenos Aires puede estimarse que –aproximadamente– éstos serían 5.400 en primer año, mientras que para el año 2004 los alumnos domiciliados en la provincia y que egresaron del nivel primario rondarían los 3.100 alumnos. En relación a la diferencia inicial de 5.546 alumnos, alrededor de 2.300 se podrían explicar debido al aumento en el flujo de alumnos provenientes de la provincia que asisten al nivel medio respecto de los que lo hacían en el primario.

Si se analiza por sector, la brecha entre los alumnos que egresan de la escuela primaria y los que ingresan al secundario resulta bastante más notoria en el sector privado que en el estatal.

Cuadro N° 10 Educación Común. Egresados de séptimo grado y alumnos nuevos de primer año según sector. Años 2004/ 2005.

| Sector | Egresados 7° | Alumnos nuevos 1er. año | Diferencia |
|---------|--------------|-------------------------|------------|
| Total | 35.296 | 40.842 | 5.546 |
| Estatal | 20.920 | 22.085 | 1.165 |
| Privado | 14.376 | 18.757 | 4.381 |

Fuente: Relevamiento Anual 2004 y 2005.

De los 5.546 alumnos que constituyen la diferencia de alumnos entre los niveles, la mayor parte se concentra en los establecimientos privados. Puede inferirse que se produce una transferencia de matrícula del sector estatal al privado al momento de elegir una escuela secundaria.

⁶ El instrumento de captación del dato que releva la información sobre el domicilio de los alumnos no permite distinguirla por condición de repitencia ni de reinscripción. Además, en el caso del sector privado, no es posible discriminar esa información por año de estudio, de manera que se ha estimado la cantidad de alumnos de primer año con domicilio en la provincia de Buenos Aires para ese sector de gestión.

Descripción de la oferta educativa

El promedio de alumnos por unidad educativa presenta diferencias significativas entre los sectores de gestión, los tipos de educación y los distritos escolares.

Cuadro N°11 Promedio de alumnos/as por unidad educativa por sector y tipo de educación según Distrito Escolar. Año 2005

| Distrito Escolar | Sector | | | |
|------------------|-------------------|---------|-------------------|---------|
| | Estatad | | Privado | |
| | Tipo de educación | | Tipo de educación | |
| | Común | Adultos | Común | Adultos |
| Total | 717 | 378 | 264 | 154 |
| 1 | 695 | 215 | 213 | 221 |
| 2 | 607 | 205 | 190 | 143 |
| 3 | 749 | 174 | 326 | 309 |
| 4 | 648 | 160 | 203 | 218 |
| 5 | 710 | 82 | 219 | 64 |
| 6 | 869 | 161 | 308 | 78 |
| 7 | 982 | - | 316 | 161 |
| 8 | 885 | 241 | 353 | 61 |
| 9 | 613 | 127 | 199 | 51 |
| 10 | 986 | 176 | 273 | 87 |
| 11 | 651 | 321 | 223 | 314 |
| 12 | 963 | 74 | 202 | 61 |
| 13 | 857 | 171 | 406 | 109 |
| 14 | 448 | 117 | 279 | 44 |
| 15 | 421 | 91 | 222 | 644 |
| 16 | 397 | - | 267 | - |
| 17 | 639 | 291 | 262 | - |
| 18 | 856 | 92 | 373 | 67 |
| 19 | 670 | 151 | 399 | 158 |
| 20 | 414 | 160 | 407 | 112 |
| 21 | 720 | 167 | 274 | 94 |

Fuente: Relevamiento Anual 2005. Datos provisorios.

Este cuadro muestra la alta heterogeneidad en los promedios de alumnos por unidad educativa en la educación común y adultos por sector. El sector estatal concentra en todos los distritos y en ambos tipos de educación, los mayores promedios. Al interior del sector estatal, existen distritos con más de 950 alumnos por unidad educativa en educación común (D.E. 7°, 10°, y 12°). En este tipo de educación, los promedios de alumnos en las unidades gestionadas por el sector privado, representan la tercera o cuarta parte del promedio del sector estatal. El único distrito

con promedios semejantes en ambos sectores de la educación común es el D.E. 20°, con más de 400 alumnos por escuela.

Las unidades educativas del sector privado son en general pequeñas (alrededor de 200 alumnos) y sólo en muy pocos distritos superan los 350 alumnos.

La educación de adultos presenta una distribución diferente. Si bien el promedio de la Ciudad del sector estatal duplica al sector privado, al interior de los distritos se presentan comportamientos dispares. El distrito 16° no cuenta con ninguna oferta de educación de adultos; es llamativo que su distrito vecino, el 15° cuente con el mayor promedio de alumnos (644) y del sector privado. En algunos distritos los promedios son similares y en otros, el promedio estatal cuadruplica al privado (por ejemplo, D.E. 8°: 61 alumnos promedio del sector privado y 241 del sector estatal).

Distribución por edades de los adolescentes, jóvenes y adultos que asisten a los establecimientos de nivel medio de la Ciudad

El cuadro N° 12 representa, por sector y edad, a los alumnos matriculados en la educación común y la de adultos. El objetivo del análisis es mostrar cómo se distribuyen los alumnos por edad y además, identificar aquellos alumnos que tienen una edad teórica superior a la considerada ideal para el nivel y se encuentran en educación común, los que tienen una edad inferior a la normada y asisten a la educación de adultos y cómo se expresan estos comportamientos en cada sector.

En principio vale la pena resaltar, que existen aproximadamente 200 menores de 16 años asistiendo a instituciones de educación de adultos, en cada uno de los sectores. Esta población debería concurrir a la educación común por razones normativas, aunque pueden encontrar en la oferta de adultos mayores posibilidades de asistencia. Algunos de estos jóvenes probablemente hayan asistido a la educación común y por diferentes razones (repetencia, dificultades de estudio o económicas) concluyan o intenten concluir el nivel en la oferta de adultos.

Comenzando el análisis por sector, se observa que en el sector estatal del nivel medio común asisten más del 4% de alumnos con más de 20 años, edad

bastante elevada y que podrían concurrir a la educación de adultos. Por otro lado, en la educación de adultos de este sector, el 5% de los alumnos tiene la edad que se corresponde con el nivel medio común.

En el sector privado un 3,5% de alumnos con edad teórica para asistir a la educación común lo está haciendo en la educación de adultos.

Cuadro Nº 12 Alumnos matriculados por sector y tipo de educación según edad. Año 2005

Estatal

| Tipo de educación | | | |
|--------------------|----------------------|--------------------|----------------------|
| Común | | Adultos | |
| Edad | Alumnos matriculados | Edad | Alumnos matriculados |
| Total | 100.316 | Total | 39.275 |
| Menores de 13 años | 1.086 | Menores de 16 años | 194 |
| 13 años | 15.031 | 16 a 19 años | 5.965 |
| 14 años | 17.735 | 20 a 24 años | 9.114 |
| 15 años | 18.187 | 25 a 29 años | 6.769 |
| 16 años | 17.348 | 30 a 34 años | 5.100 |
| 17 años | 15.092 | 35 a 39 años | 3.594 |
| 18/ 19 años | 11.497 | 40 a 44 años | 3.099 |
| 20 a 24 años | 2.872 | 45 a 49 años | 2.308 |
| 25 años y más | 1.468 | 50 años y más | 3.132 |

Privado

| Tipo de educación | | | |
|--------------------|----------------------|--------------------|----------------------|
| Común | | Adultos | |
| Edad | Alumnos matriculados | Edad | Alumnos matriculados |
| Total | 89.806 | Total | 4.652 |
| Menores de 13 años | 2.253 | Menores de 16 años | 165 |
| 13 años | 17.300 | 16 a 19 años | 2.162 |
| 14 años | 18.457 | 20 a 24 años | 1.235 |
| 15 años | 17.339 | 25 a 29 años | 359 |
| 16 años | 16.839 | 30 a 34 años | 231 |
| 17 años | 14.796 | 35 a 39 años | 151 |
| 18/ 19 años | 2.680 | 40 a 44 años | 137 |
| 20 a 24 años | 114 | 45 a 49 años | 107 |
| 25 años y más | 28 | 50 años y más | 105 |

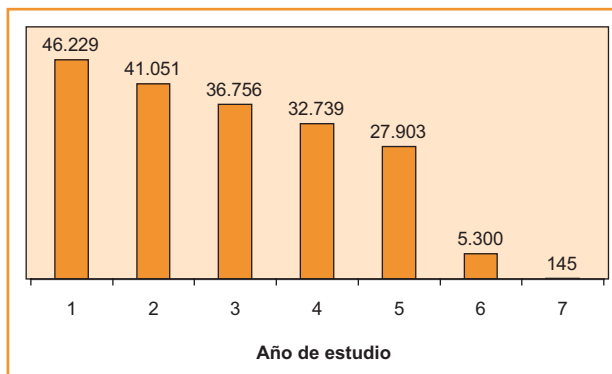
Fuente: Relevamiento Anual 2005. Datos provisorios.

Distribución de los alumnos por año de estudio en la educación común

El gráfico siguiente muestra los alumnos matriculados en el año 2005 por año de estudio y el descenso de

matrícula a medida que se avanza en la cursada del nivel. Si bien no es una cohorte real de alumnos, es útil para identificar al menos la cantidad de jóvenes que comienzan en relación a los que finalizan el nivel.

Gráfico Nº 2 Educación Común. Alumnos por año de estudio. Año 2005.

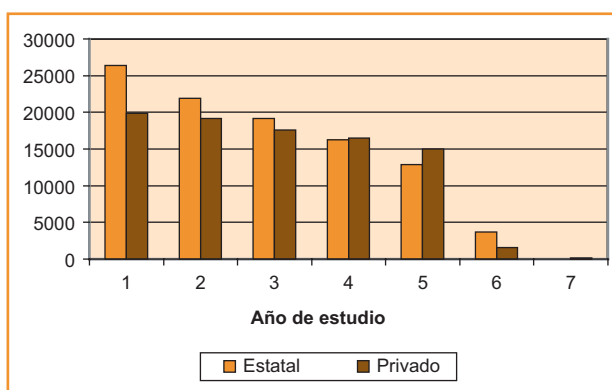


Fuente: Relevamiento Anual 2005. Datos provisorios.

Por sector de gestión se observa que la disminución año a año es más notable en el sector estatal que en el privado; en el primer año del sector estatal comienzan más de 26.000 alumnos y cursan el último año apenas 13.000. En el sector privado cursan el primer año más de 19.000 y en el último año asisten 15.000 alumnos.

La sobreedad y la repitencia impactan notablemente en la posibilidad de los alumnos de cumplimentar los requisitos necesarios en tiempos teóricos, postergando la promoción y la futura inserción laboral. A continuación se presenta una tabla con la distribución por edad y la identificación de la población escolar que se encuentra por encima (o debajo) de la edad teórica correspondiente a cada año de estudio.

Gráfico Nº 3 Educación Común. Alumnos por sector y año de estudio. Año 2005.



Fuente: Relevamiento Anual 2005. Datos provisorios.

Cuadro N° 13 Educación común. Sector estatal. Alumnos/as por año de estudio según edad

| Edad | Año de estudio | | | | | | |
|--------------------|----------------|--------|--------|--------|--------|--------|-------|
| | Total | 1 | 2 | 3 | 4 | 5 | 6 |
| Total | 100.316 | 26.395 | 21.916 | 19.150 | 16.258 | 12.893 | 3.704 |
| Menores de 12 años | 5 | 5 | 0 | 0 | 0 | 0 | 0 |
| 12 años | 1.081 | 1.051 | 30 | 0 | 0 | 0 | 0 |
| 13 años | 15.031 | 14.055 | 935 | 41 | 0 | 0 | 0 |
| 14 años | 17.735 | 6.121 | 10.751 | 840 | 23 | 0 | 0 |
| 15 años | 18.187 | 3.038 | 5.089 | 9.279 | 766 | 15 | 0 |
| 16 años | 17.348 | 1.196 | 2.904 | 4.589 | 8.037 | 614 | 8 |
| 17 años | 15.092 | 409 | 1.311 | 2.574 | 3.568 | 7.130 | 100 |
| 18 años | 8.234 | 140 | 401 | 992 | 1.824 | 2.614 | 2.263 |
| 19 años | 3.263 | 66 | 168 | 373 | 871 | 1.196 | 589 |
| 20 a 24 años | 2.872 | 128 | 175 | 310 | 770 | 964 | 525 |
| 25 años y más | 1.468 | 186 | 152 | 152 | 399 | 360 | 219 |

Fuente: Relevamiento Anual 2005. Datos provisorios.

Los alumnos en edad teórica⁷ alcanzan un 53% en 1º año, llegando a un 55% en el quinto año. Ya desde el primer año del nivel se observan los elevados porcentajes de alumnos con edad superior a la teórica. Esta situación se presenta en todos los años de estudio y se vincula a la elevada repitencia y al abandono y posterior reingreso.

En el cuadro precedente se expresa que los alumnos de 15 años son más que los de 13 y 14 años (ver totales) mientras que desde el inicio del nivel dismi-

nuye la matrícula a medida que se incrementa el año de estudio. Es importante señalar que los censos poblacionales indican un decrecimiento en la población joven de la Ciudad de Buenos Aires.

El sector privado presenta porcentajes mayores de alumnos en la edad teórica correspondiente; así, en el primer año, más del 75% de los alumnos de 13 años se encuentran matriculados en 1º año y se mantienen estos guarismos hasta 5º año.

Cuadro N° 14 Educación común. Sector privado. Alumnos/as por año de estudio según edad

| Edad | Año de estudio | | | | | | | |
|--------------------|----------------|--------|--------|--------|--------|--------|-------|-----|
| | Total | 1 | 2 | 3 | 4 | 5 | 6 | 7 |
| Total | 89.807 | 19.834 | 19.135 | 17.606 | 16.481 | 15.010 | 1.596 | 145 |
| Menores de 12 años | 188 | 184 | 4 | 0 | 0 | 0 | 0 | 0 |
| 12 años | 2.065 | 1.864 | 197 | 4 | 0 | 0 | 0 | 0 |
| 13 años | 17.300 | 14.977 | 2.146 | 173 | 4 | 0 | 0 | 0 |
| 14 años | 18.457 | 2.181 | 14.023 | 2.087 | 165 | 1 | 0 | 0 |
| 15 años | 17.339 | 435 | 2.111 | 12.667 | 1.923 | 194 | 10 | 0 |
| 16 años | 16.839 | 131 | 518 | 2.152 | 12.021 | 1.870 | 143 | 4 |
| 17 años | 14.796 | 23 | 87 | 438 | 1.940 | 11.251 | 933 | 124 |
| 18 años | 2.336 | 10 | 25 | 57 | 342 | 1.420 | 467 | 15 |
| 19 años | 344 | 7 | 9 | 12 | 57 | 218 | 39 | 2 |
| 20 a 24 años | 114 | 13 | 12 | 10 | 22 | 53 | 4 | 0 |
| 25 años y más | 28 | 9 | 3 | 6 | 7 | 3 | 0 | 0 |

Fuente: Relevamiento Anual 2005. Datos provisorios.

⁷La edad considerada teórica en el nivel medio es de 13 a 17 años, correspondiendo los 13 años al 1º año de estudio y así sucesivamente.

Indicadores de eficiencia interna

En el análisis de las variables de la educación que describen la trayectoria de los alumnos en el proceso de enseñanza-aprendizaje se utilizan frecuentemente una serie de medidas que analizan la eficiencia interna del sistema; **estos son los indicadores de repetición, los alumnos que salen sin solicitud de pase (como proxy al abandono), la promoción y la sobreedad.**

Estos indicadores señalan, en parte, el modo en que funcionan los procesos educativos y habilitan una reflexión sobre la escuela como un espacio común de socialización. Señalan asimismo una cierta tendencia a la fragmentación social propia de este momento histórico.

Los altos niveles de repetencia hablan de varias cosas. Por un lado, de una alta proporción de recursos destinados a retener a los adolescentes en el nivel y evitar el abandono; también de las dificultades de los alumnos para cumplimentar los objetivos necesarios para avanzar en el nivel y por otra parte, de las instituciones escolares y la necesidad de generar alternativas pedagógicas diversas y adecuadas.

La repetición y la sobreedad son indicadores de la dificultad en el logro de los objetivos trazados en tiempos teóricos y muestran cuánto se posterga la promoción de los alumnos y su futura inserción laboral, o bien, su ingreso al nivel superior.

A continuación se describen los indicadores de repetición, sobreedad, salidos sin pase y promoción.⁸

⁸ La información que aquí se presenta proviene de fuentes diferentes. Es preciso entonces situar el origen de los mismos ya que la decisión de usar tal o cual fuente nos puede llevar a conclusiones diversas. Para el caso de los alumnos repetidores y aquellos con sobreedad se utilizaron los datos del Relevamiento Anual 2005 (datos provisionarios) que son recogidos al 30 de abril de cada año y el cálculo se realizó sobre la matrícula resultante del mismo relevamiento.

El caso de los promovidos se utilizaron dos fuentes. En algunos casos se utilizó para el sector estatal el Relevamiento de Matrícula Final y el porcentaje que se presenta es sobre los alumnos matriculados al último día de clase. Tal situación revela los alumnos que promovieron el año al último día de clase pero no al total de promovidos ya que a esa altura se carece de la información de los promovidos producto de los exámenes complementarios.

En otros casos (para analizar ambos sectores) se utilizó información del Relevamiento Anual, que da cuenta de los alumnos que promovieron incluyendo aquellos que lo hicieron en exámenes complementarios. La información de los alumnos salidos sin pase se obtiene también de dos fuentes Relevamiento Matrícula Final (para el sector estatal) y Relevamiento Anual para ambos sectores.

Caracterización de la repetencia y la sobreedad en educación común

En el año 2000, los alumnos repetidores alcanzaban a un 12,8% del total de alumnos del sector estatal; en el 2002 desciende a un 11% y en el 2005 alcanza su valor máximo con el 14,9%. Es posible suponer que el descenso de los guarismos en los indicadores estatales en el año 2002, podría asociarse al pasaje de alumnos del sector privado al estatal registrado en ese momento.

La repetencia en el sector privado se mantiene en un 2,5% en los años 2000/2 alcanzando casi el 4% en el 2005.

Un análisis del comportamiento de este indicador en el sector estatal permite identificar que los mayores porcentajes se presentan en el Ciclo Básico conformado por los tres primeros años del nivel. En el Ciclo Superior, donde se analiza por modalidades, también se observa un descenso de la repetencia en el 2002 y un incremento para el año 2005. La modalidad que muestra el aumento más importante es la Técnica con casi 7 puntos porcentuales más respecto del 2000 seguida por el Ciclo Básico (3,5 puntos más) y la modalidad Comercial con casi 3 puntos por encima de lo registrado en el año 2000.

El sector privado cuenta con valores más bajos de repetencia en todas sus modalidades, registrando también el porcentaje más elevado en el Ciclo Básico.

Cuadro N° 15 Educación común. Porcentaje de alumnos repetidores según sector, ciclo y modalidad. Años 2000 - 2002 - 2005

| | | | | Repetidores | | | | |
|----------------------|---------|----------|-----------|------------------------------|------|------|------|------|
| | | | | Diferencia % entre 2005-2000 | Año | | | |
| | | | | | 2000 | 2002 | 2005 | |
| Sector | Estatal | Ciclo | Total | | 2,1 | 12,8 | 11,0 | 14,9 |
| | | | Básico | | 3,4 | 16,7 | 14,3 | 20,1 |
| | | Superior | Modalidad | Bachiller | 1,5 | 7,0 | 5,5 | 8,5 |
| | | | | Comercial | 2,9 | 5,5 | 4,6 | 8,3 |
| | | | | Técnica | 6,9 | 5,0 | 4,6 | 11,8 |
| | Privado | Ciclo | Total | | 1,4 | 2,5 | 2,5 | 3,9 |
| | | | Básico | | 2,2 | 3,7 | 3,7 | 5,9 |
| | | Superior | Modalidad | Bachiller | 1,9 | 0,9 | 0,9 | 2,8 |
| | | | | Comercial | 4,1 | 0,8 | 1,0 | 5,0 |
| | | | | Técnica | 1,2 | 1,5 | 1,0 | 2,7 |
| Técnico Bancario (*) | 2,1 | - | - | 2,1 | | | | |

Fuente: Relevamiento Anual 2000-2002. Relevamiento Anual 2005. Datos Provisionarios.

(*) Modalidad ofertada en el sector privado a partir del año 2005

Los guarismos más bajos de repetición se registran en el turno mañana, aumenta en el turno tarde y presenta los valores más altos en los turnos vespertino y noche.

Si bien en todos los turnos los porcentajes de repitencia muestran un descenso en el 2002 respecto al año 2000 y un ascenso en el 2005, es el turno vespertino el que registra la mayor variación en el 2002 casi 4 puntos porcentuales por debajo del 2000 y ascendiendo 7 puntos porcentuales en el 2005 respecto del 2002. De esta manera encontramos que si bien los valores del 2005 son los más altos dentro de los considerados, son más coincidentes con el 2000 que los que registran en el 2002.

Cuadro Nº 16 Educación común. Porcentaje de alumnos repetidores según sector y turno. Años 2000-2002-2005

| | | Repetidores | | | |
|--------|---------|-------------|------|------|------|
| | | Año | | | |
| | | 2000 | 2002 | 2005 | |
| Sector | Estatal | Total | 12,8 | 11,0 | 14,9 |
| | | Mañana | 9,2 | 7,9 | 10,7 |
| | | Tarde | 15,2 | 13,5 | 17,8 |
| | | Vespertino | 20,3 | 16,4 | 23,5 |
| | | Noche | 17,8 | 14,4 | 20,2 |
| | Privado | Total | 2,5 | 2,5 | 3,9 |
| | | Mañana | 2,4 | 2,5 | 3,7 |
| | | Tarde | 5,2 | 5,0 | 10,8 |
| | | Noche | 0,0 | 7,9 | 12,6 |
| | | Doble | 12,1 | 0,6 | 0,9 |

Fuente: Relevamiento Anual 2000-2002. Relevamiento Anual 2005. Datos Provisorios.

La variación de la repitencia a través de estos años muestra un comportamiento diferencial cuando se focaliza el análisis entre los distintos tipos de establecimiento del nivel. Se registra un descenso muy significativo y sostenido en el caso de las Escuelas de Música pasando de 16,4% de repitencia en el 2000 a 2,8% en el 2005. Los otros casos en los que se registra un descenso son los Institutos Superiores donde a través de los años observados esta tendencia se mantiene y en las Escuelas de Bellas Artes en donde, a diferencia de la anterior, registra un aumento de la repitencia en el año 2002 para volver a disminuir en el 2005.

Los mayores incrementos se registran en las Escuelas de Educación Media (ex EMEM) en las que la repitencia crece casi 6 puntos porcentuales (de 10,6% a 16,5%).

Cuadro Nº 17 Educación común. Sector estatal. Porcentaje de alumnos repetidores según tipo de establecimiento. Años 2000-2002-2005

| | | Repetidores | | |
|-------------------------|----------------------------|-------------|------|------|
| | | Año | | |
| | | 2000 | 2002 | 2005 |
| Tipo de establecimiento | Total | 12,8 | 11,0 | 14,9 |
| | Liceos | 15,4 | 13,8 | 18,0 |
| | Colegios | 19,2 | 15,4 | 22,3 |
| | Escuela de Comercio | 16,3 | 13,5 | 18,0 |
| | Escuela de Educación Media | 10,6 | 10,7 | 16,5 |
| | Escuela Técnica | 10,1 | 9,1 | 12,1 |
| | Escuela Normal Superior | 5,1 | 4,5 | 6,2 |
| | Instituto Superior | 5,1 | 4,9 | 4,7 |
| | Escuela de Danzas | 7,4 | 6,0 | 8,0 |
| | Escuela de Cerámica | 8,3 | 7,5 | 9,2 |
| | Escuela de Bellas Artes | 4,4 | 6,2 | 4,3 |
| | Escuela de Música | 16,4 | 3,5 | 2,8 |

Fuente: Relevamiento Anual 2000-2002. Relevamiento Anual 2005. Datos Provisorios.

Cuadro Nº 18 Educación común. Alumnos matriculados, porcentaje de repetidores y sobreedad por sector según Distrito Escolar. Año 2005

| Distrito escolar | Sector | | | | | |
|------------------|----------------------|-------------|-----------|----------------------|-------------|-----------|
| | Estatal | | | Privado | | |
| | Alumnos matriculados | Repetidores | Sobreedad | Alumnos matriculados | Repetidores | Sobreedad |
| Total | 100.316 | 14,9 | 44,2 | 89.807 | 3,9 | 14,2 |
| 1 | 8.345 | 13,8 | 46,7 | 7.657 | 2,4 | 14,3 |
| 2 | 7.283 | 19,5 | 54,6 | 5.140 | 4,7 | 18,3 |
| 3 | 2.995 | 21,5 | 57,5 | 3.911 | 5,0 | 18,8 |
| 4 | 6.479 | 17,2 | 50,0 | 1.219 | 6,2 | 16,2 |
| 5 | 5.676 | 13,3 | 46,7 | 1.971 | 4,5 | 14,8 |
| 6 | 7.819 | 11,3 | 40,9 | 4.923 | 6,1 | 16,3 |
| 7 | 5.890 | 22,6 | 48,2 | 6.008 | 3,9 | 14,2 |
| 8 | 4.423 | 16,1 | 45,7 | 4.586 | 2,1 | 8,8 |
| 9 | 4.290 | 17,1 | 50,5 | 7.165 | 2,4 | 12,1 |
| 10 | 7.888 | 11,0 | 35,1 | 11.733 | 2,2 | 12,3 |
| 11 | 4.560 | 9,1 | 42,1 | 4.009 | 3,0 | 13,6 |
| 12 | 2.888 | 12,0 | 31,8 | 2.428 | 6,8 | 20,8 |
| 13 | 6.855 | 12,4 | 32,8 | 2.438 | 7,9 | 12,4 |
| 14 | 2.239 | 15,5 | 39,6 | 1.672 | 4,2 | 11,5 |
| 15 | 2.947 | 22,8 | 60,6 | 3.550 | 4,6 | 15,7 |
| 16 | 397 | 8,8 | 16,4 | 2.932 | 2,4 | 7,9 |
| 17 | 5.108 | 13,8 | 39,9 | 4.191 | 2,8 | 10,0 |
| 18 | 5.992 | 10,9 | 28,9 | 5.220 | 6,7 | 15,0 |
| 19 | 2.678 | 20,6 | 62,1 | 2.795 | 6,9 | 24,2 |
| 20 | 1.242 | 13,6 | 51,9 | 4.888 | 3,4 | 15,4 |
| 21 | 4.322 | 13,3 | 46,0 | 1.371 | 2,5 | 10,7 |

Fuente: Relevamiento Anual 2005. Datos provisorios.

Los indicadores presentados señalan que en el nivel medio de la educación común del sector estatal de la Ciudad están matriculados como repetidores casi el 15% de la matrícula y en el sector privado, alrededor del 4%.

Los promedios antes señalados difieren notablemente cuando se observan los distritos escolares. Así, los D.E. 3°, 7°, 15° y 19° presentan guarismos superiores al 20% en lo que refiere a repetición en el sector estatal, mientras que en el sector privado el valor más elevado de repetición no llega al 8% (D.E. 13°).

La sobreedad alcanza al 44,2 % de los alumnos en el sector estatal⁹ y al 14,2% en el sector privado.

En los distritos 15° y 19° (ver cuadro 29) se observan porcentajes que superan el 60% de los alumnos en sobreedad de la educación estatal mientras que el sector privado presenta el 24,2% (también en el D.E. 19°) y casi un 21% en el D.E. 12°.

Caracterización de los salidos sin pase

Como se observa en el cuadro siguiente, en el sector estatal, los valores que indican el abandono escolar se mantienen estables a lo largo del período analizado registrándose un leve ascenso entre los años 2000 (9,5%) y 2005 (10,6%).

Cuadro N° 19 Educación Común. Sector estatal. Porcentaje de alumnos salidos sin pase según ciclo y modalidad. Años 2000-2002-2005

| | | | Salidos/as sin pase | | |
|-------|----------|-----------|---------------------|------|------|
| | | | Año | | |
| | | | 2000 | 2002 | 2005 |
| Ciclo | Total | | 9,5 | 9,3 | 10,6 |
| | Básico | | 11,6 | 11,2 | 12,4 |
| | Superior | Bachiller | 5,8 | 5,8 | 6,4 |
| | | Comercial | 4,5 | 4,8 | 7,1 |
| | | Técnica | 6,5 | 6,5 | 7,4 |

Fuente: Matrícula Inicial y Matrícula Final 2000 - 2002 - 2005. Datos Provisorios.

⁹ Como se verá mas adelante (cuadro 24) este indicador difiere significativamente dependiendo del turno.

Es en la modalidad comercial donde este ascenso es más significativo llegando a 2,6 puntos porcentuales respecto del 2000. Del total de matriculados al inicio del año 2005, el porcentaje de los que salen del sistema sin tramitación de ingreso a otra unidad educativa, el 12,4% lo hace ya desde el Ciclo Básico. En las otras modalidades los valores rondan el 7%.

Cuadro N° 20 Educación común. Alumnos matriculados, salidos sin pase y porcentaje de salidos sin pase según sector, ciclo y modalidad. Año 2004

| | | | | A.M. | Salidos s/ pase | % | |
|--------|---------|----------|-----------|-----------|-----------------|-------|------|
| Sector | Estatal | Ciclo | Total | 102.504 | 10.477 | 10,2 | |
| | | | Básico | 47.636 | 5.302 | 11,1 | |
| | | Superior | Modalidad | Bachiller | 12.312 | 1.061 | 8,6 |
| | | | | Comercial | 8.283 | 639 | 7,7 |
| | | | | Técnica | 34.273 | 3.475 | 10,1 |
| | Privado | Ciclo | Total | 89.688 | 1.211 | 1,4 | |
| | | | Básico | 30.365 | 404 | 1,3 | |
| | | Superior | Modalidad | Bachiller | 49.018 | 340 | 0,7 |
| | | | | Comercial | 6.269 | 190 | 3,0 |
| | | | | Técnica | 3.876 | 277 | 7,1 |
| Otros | 160 | 0 | 0,0 | | | | |

Fuente: Relevamiento anual 2004-2005. Datos provisorios.

Cuadro N° 21 Educación Común. Sector estatal. Porcentaje de alumnos salidos sin pase según tipo de establecimiento. Años 2000-2002-2005

| | | Salidos/as sin pase | | |
|-------------------------|----------------------------|----------------------|------|------|
| | | Año del relevamiento | | |
| | | 2000 | 2002 | 2005 |
| Tipo de establecimiento | Total | 9,5 | 9,3 | 10,6 |
| | Liceos | 12,7 | 9,5 | 11,9 |
| | Colegios | 13,4 | 13,5 | 16,7 |
| | Escuela de Comercio | 9,6 | 9,8 | 11,4 |
| | Escuela de Educación Media | 10,5 | 9,7 | 15,6 |
| | Escuela Técnica | 9,3 | 9,4 | 9,4 |
| | Escuela Normal Superior | 2,2 | 2,2 | 1,6 |
| | Instituto Superior | 1,1 | 0,7 | 0,2 |
| | Escuela de Danzas | 5,5 | 5,3 | 2,8 |
| | Escuela de Cerámica | 7,0 | 7,5 | 2,3 |
| | Escuela de Bellas Artes | 4,0 | 5,2 | 1,3 |
| | Escuela de Música | 6,8 | 5,7 | 5,4 |

Fuente: Matrícula Inicial y Matrícula Final 2005. Datos Provisorios.

Para el ciclo lectivo 2004, según información proveniente del Relevamiento anual, los mayores porcentajes de salidos sin pase se registran en el sector estatal, en la modalidad Técnica y en el Ciclo Básico (al menos uno

de cada diez matriculados al inicio del año, abandona la escuela sin solicitar pase para otro establecimiento). En el sector privado son significativamente menores los resultados de este indicador (1,4% en promedio), destacando sólo la modalidad Técnica, en que 7% de los matriculados, al finalizar el ciclo lectivo no registra tramitación que de cuenta de su reinscripción en otra unidad educativa.

La lectura sobre los tipos de establecimientos (cuadro 21) nos permite observar que es en los Liceos, Colegios, Escuelas de Comercio y Escuelas de Educación Media donde los porcentajes de alumnos salidos sin pase superan al valor medio de la Ciudad. Sin embargo se registra un descenso respecto de los valores del 2000 en la mayoría de los casos, excepto en las Escuelas de Educación Media (con 5 puntos porcentuales más respecto del 2000), los Colegios y las Escuelas de Comercio (con 3,3 y 1,7 puntos porcentuales respectivamente).

Cuadro Nº 22 Educación común. Sector estatal. Porcentaje de alumnos salidos sin pase según turno. Años 2000-2002-2005

| | | Salidos/as sin pase | | |
|-------|------------|----------------------|------|------|
| | | Año del relevamiento | | |
| | | 2000 | 2002 | 2005 |
| Turno | Total | 9,5 | 9,3 | 10,6 |
| | Mañana | 5,9 | 5,0 | 5,4 |
| | Tarde | 9,4 | 9,1 | 10,3 |
| | Vespertino | 21,9 | 19,3 | 25,9 |
| | Noche | 21,3 | 25,9 | 30,2 |

Fuente: Matrícula Inicial y Matrícula Final 2005. Datos Provisorios

En el caso de los turnos, observamos que se registra el mismo comportamiento que el analizado para repetidores. El turno tarde duplica los valores del turno mañana y los horarios nocturnos superan ampliamente a los diurnos. Respecto a la evolución de estos años, no se registran diferencias significativas excepto en el turno noche, con 9 puntos porcentuales más que en el 2000 y el turno vespertino con 4 puntos más.

En el caso del turno mañana, los salidos sin pase representan el 5,4% del total de la matrícula al inicio del año. El turno tarde duplica este valor alcanzando el 10,3%. La situación se agudiza en el turno vespertino y noche alcanzando al 25,9% y al 30,2% de los alumnos respectivamente.

Cuadro Nº 23 Educación Común. Sector estatal. Alumnos matriculados al inicio del año, entrados, salidos sin pase, salidos con pase y porcentaje de salidos sin pase sobre el total de salidos según turno. Año 2005

| | Matricula Inicial | Entrados/as | Salidos/as | | | % Salidos/as sin Pase sobre total Salidos | |
|-------|-------------------|-------------|------------|----------|----------|---|------|
| | | | Total | Sin Pase | Con Pase | | |
| Total | 100.484 | 2.509 | 12.826 | 10.635 | 2.191 | 82,9 | |
| Turno | Mañana | 48.531 | 840 | 3.494 | 2.617 | 877 | 74,9 |
| | Tarde | 37.541 | 1.079 | 4.844 | 3.873 | 971 | 80,0 |
| | Vespertino | 4.911 | 245 | 1.428 | 1.273 | 155 | 89,1 |
| | Noche | 9.501 | 345 | 3.060 | 2.872 | 188 | 93,9 |

Fuente: Matrícula Inicial y Matrícula Final 2005. Datos Provisorios

Cuadro Nº 24 Educación Común. Porcentaje de repetidores, alumnos/as con sobreedad y salidos/as sin pase sobre alumnos/as matriculados por sector según turno. Año 2005.

| | | | Total | Sector | |
|-------|------------|-------|-------|---------|---------|
| | | | | Estatad | Privado |
| Turno | Total | Rep | 9,7 | 14,9 | 3,9 |
| | | Sob | 30,0 | 44,2 | 14,2 |
| | | S s/P | - | 10,6 | - |
| | Mañana | Rep | 6,7 | 10,7 | 3,7 |
| | | Sob | 21,1 | 31,1 | 13,6 |
| | | S s/P | - | 5,4 | - |
| | Tarde | Rep | 16,5 | 17,8 | 10,8 |
| | | Sob | 43,3 | 46,6 | 28,8 |
| | | S s/P | - | 10,3 | - |
| | Vespertino | Rep | 23,5 | 23,5 | - |
| | | Sob | 73,9 | 73,9 | - |
| | | S s/P | - | 25,9 | - |
| | Noche | Rep | 20,0 | 20,2 | 12,6 |
| | | Sob | 86,8 | 87,2 | 77,5 |
| | | S s/P | - | 30,2 | - |
| Doble | Rep | 0,9 | - | 0,9 | |
| | Sob | 7,4 | - | 7,4 | |

Nota: los datos de alumnos salidos sin pase del sector privado no han sido relevados.

Fuente: Relevamiento Anual 2005. Datos Provisorios. Matrícula Inicial y Final 2005. Datos provisorios

Del total de alumnos que salieron de la escuela en el año 2005 casi el 83% no tramitó su pase de ingreso a ninguna escuela, lo que daría cuenta de un potencial abandono. En valores absolutos, de un flujo de salida de 12.826 alumnos no se registra tramitación de pase en 10.635 casos. Este total se presenta en valores similares desde el año 1998.

Dependiendo del turno, el comportamiento de este indicador es significativamente diferencial.

En el sector estatal, el turno mañana es el que concentra la mayor cantidad de alumnos y presenta los valores más bajos en cuanto a la repitencia y a la sobreedad.

El turno vespertino es el que cuenta con el mayor porcentaje de repetidores (23,5%) y el turno noche concentra el 87,2% de la sobreedad. Este último es el turno en el que los alumnos salidos sin pase presentan su valor más alto (30,2%).

Cabe destacar que los alumnos con sobreedad mantienen altos porcentajes a lo largo del nivel como en cada turno. Sin embargo, se observa que la oferta del turno tarde y nocturno presenta guarismos más elevados de sobreedad y a medida que se avanza en el nivel, ésta disminuye.

Cuadro Nº 25 Educación Común. Porcentaje de repetidores, alumnos/as con sobreedad y salidos/as sin pase sobre alumnos/as matriculados por sector según año de estudio. Año 2005.

| | | Sector | | | | |
|----------------|-------|------------------|----------------|------------------|------------------|----------------|
| | | Estatal | | | Privado | |
| | | Repe- tidores | Sobre- edad | Sal. Sin pase | Repe- tidores | Sobre- edad |
| Año de estudio | Total | 14,9 | 44,2 | 10,6 | 3,9 | 14,2 |
| | 1 | 18,0 | 42,8 | 14,1 | 6,1 | 14,4 |
| | 2 | 20,4 | 46,5 | 10,9 | 5,1 | 14,8 |
| | 3 | 16,9 | 46,9 | 11,3 | 4,6 | 15,6 |
| | 4 | 12,2 | 45,7 | 9,4 | 2,8 | 14,7 |
| | 5 | 3,5 | 39,8 | 5,1 | 0,2 | 11,8 |
| | 6 | 0,6 | 36,0 | 4,3 | 0,0 | 7,1 |
| | 7 | - | - | - | 0,0 | 11,7 |

Nota: los datos de alumnos salidos sin pase del sector privado no han sido relevados.

Fuente: Relevamiento Anual 2005. Datos Provisorios. Matrícula Inicial y Final 2005. Datos provisorios

En cuanto al comportamiento de estos indicadores según año de estudio, el mayor número (en valores absolutos) de alumnos repetidores se registra en el primer año (4.760) así como la sobreedad, alcanzando a 11.284 alumnos. Sin embargo, si consideramos el porcentaje

en el caso de la repitencia el mayor valor lo registra el segundo año con el 20,4% y en el caso de la sobreedad, el tercer año, con el 46,9%. En cuanto al abandono, el máximo valor lo presenta primer año con el 14% así como en valores absolutos, alcanzando a 3.734 alumnos en esta condición.

Los valores que presenta el sector privado tanto en la repitencia como en la sobreedad representan menos de la mitad que los registrados en el sector estatal.

Caracterización de la promoción en educación común

Los porcentajes que se muestran aquí corresponden a datos de la matrícula final del año 2005. Los alumnos promovidos registrados en la matrícula final son aquellos que, habiendo terminado el año, completaron sus acreditaciones para pasar al año siguiente, por lo tanto estos datos no tienen en cuenta a aquellos alumnos que logran este objetivo en los exámenes complementarios.¹⁰ El cálculo del porcentaje se realiza sobre la matrícula final. Si bien se registran valores ascendentes entre el 2000 y el 2002 en cada una de las modalidades que oferta el nivel, se observa un pronunciado descenso en el 2005. Los valores más significativos los muestra la modalidad bachiller con casi 10 puntos porcentuales menos que los registrados en el 2000. Igual de significativo se muestra el comportamiento de la modalidad comercial con 8,4 puntos porcentuales de diferencia respecto del 2000.

Cuadro Nº 26 Educación Común. Sector estatal. Porcentaje de alumnos promovidos al último día de clases según ciclo y modalidad. Años 2000-2002-2005

| | | | Promovidos | | |
|-------|----------|-----------|------------|------|------|
| | | | Año | | |
| | | | 2000 | 2002 | 2005 |
| Ciclo | Total | | 50,3 | 54,6 | 45,0 |
| | Básico | | 47,8 | 52,4 | 44,0 |
| | Superior | Bachiller | 55,9 | 57,4 | 46,5 |
| | | Comercial | 55,8 | 60,3 | 47,4 |
| | | Técnica | 53,2 | 58,4 | 46,7 |

Fuente: Matrícula Final 2000-2002, Resultados definitivos y Matrícula Final 2005. Datos provisorios.

¹⁰ El Promedio de alumnos/as promovidos—incluyendo los exámenes complementarios— respecto de los alumnos matriculados al último día de clases del 2004 para la educación común del sector estatal es de casi el 68%.

El cuadro siguiente se refiere a los alumnos que cursaron estudios durante el año 2005, y que habiendo cumplimentado los exámenes complementarios, han obtenido la acreditación para acceder al año de estudio siguiente. El promedio de alumnos en el sector estatal en esta condición es del 67,8% y dentro de las diferentes modalidades, es la Técnica la que muestra mayor porcentaje de alumnos promovidos alcanzando al 71,6% de los alumnos.

Cuadro Nº 27 Educación Común. Alumnos matriculados, promovidos y porcentaje de promovidos según sector, ciclo y modalidad.¹¹ Ciclo lectivo 2004

| | | | | Alumnos matric. | Alumnos prom. | % | |
|--------|---------|----------|-----------|-----------------|---------------|--------|------|
| Sector | Estatal | Ciclo | Total | 91.100 | 61.764 | 67,8 | |
| | | | Básico | 37.406 | 23.848 | 63,8 | |
| | | Superior | Modalidad | Bachiller | 13.877 | 9.564 | 68,9 |
| | | | | Comercial | 83.98 | 5.843 | 69,6 |
| | | | | Técnica | 31.419 | 22.509 | 71,6 |
| | Privado | Ciclo | Total | 87.440 | 78.738 | 90,0 | |
| | | | Básico | 21.609 | 19.458 | 90,0 | |
| | | Superior | Modalidad | Bachiller | 50.340 | 45.894 | 91,2 |
| | | | | Comercial | 11.898 | 10.179 | 85,6 |
| | | | | Técnica | 3.593 | 3.207 | 89,3 |

Fuente: Relevamiento anual 2005. Datos provisorios

Cuadro Nº 28 Educación Común. Porcentaje de promovidos según sector y tipo de establecimiento. Ciclos lectivos 1999-2001-2004.

| | | | Promovidos | | | |
|--------|---------|-------------------------|----------------------------|------|------|------|
| | | | Ciclo lectivo | | | |
| | | | 1999 | 2001 | 2004 | |
| Sector | Estatal | Tipo de establecimiento | Total | 75,1 | 72,3 | 67,8 |
| | | | Liceos | 74,6 | 69,9 | 60,9 |
| | | | Colegios | 70,2 | 68,2 | 60,0 |
| | | | Escuela de Comercio | 72,2 | 69,4 | 65,0 |
| | | | Escuela de Educación Media | 78,6 | 73,6 | 69,1 |
| | | | Escuela Técnica | 76,1 | 72,6 | 71,1 |
| | | | Escuela Normal Superior | 83,6 | 81,2 | 74,6 |
| | | | Instituto Superior | 82,2 | 90,4 | 86,3 |
| | | | Escuela de Danzas | 80,6 | 85,6 | 73,8 |
| | | | Escuela de Cerámica | 81,5 | 70,9 | 65,7 |
| | | | Escuela de Bellas Artes | 76,7 | 80,1 | 73,2 |
| | | | Escuela de Música | 79,6 | 78,3 | 78,0 |
| | | | Privado | 92,3 | 93,1 | 90,0 |

Fuente: Relevamiento Anual 2000-2002-2005

En el sector privado el promedio de alumnos promovidos luego de los exámenes complementarios de diciembre y marzo abarca al 90%.

En primer lugar aparece la modalidad Bachiller con el 91,2 %, seguida de la Técnica y la Comercial (89,3% y 85,6% respectivamente). Es de destacar el alto porcentaje registrado en el ciclo básico alcanzando al 90% de los alumnos matriculados.

En cada uno de los tipos de establecimientos de la oferta estatal observamos el descenso de los alumnos que promueven a través de los años analizados. En términos generales, en el ciclo lectivo 2004 se registran 7,3 puntos porcentuales menos respecto de 1999.

La diferencia mayor se observa en las Escuelas de Cerámica, seguido por los Liceos y colegios (15,7; 13,7 y 10,2 puntos porcentuales menos respecto de 1999).

Cuadro Nº 29 Sector estatal. Educación común. Distritos escolares ordenados según grado de problemática respecto a indicadores seleccionados. Año 2005

| D.E. | Repetidores | D.E. | Sobre- edad | D.E. | Promovi- dos/ as | D.E. | Salidos/ as sin pase |
|-------|-------------|-------|----------------|-------|---------------------|-------|----------------------------|
| Total | 14,9 | Total | 44,2 | Total | 45,0 | Total | 10,6 |
| 15° | 22,8 | 19° | 62,1 | 16° | 58,0 | 19 | 18,2 |
| 7° | 22,6 | 15° | 60,6 | 12° | 54,4 | 15 | 17,8 |
| 3° | 21,5 | 3° | 57,5 | 1° | 49,2 | 3 | 15,4 |
| 19° | 20,6 | 2° | 54,6 | 10° | 47,7 | 4 | 14,5 |
| 2° | 19,5 | 20° | 51,9 | 8° | 47,4 | 2 | 14,1 |
| 4° | 17,2 | 9° | 50,5 | 9° | 47,3 | 7 | 12,3 |
| 9° | 17,1 | 4° | 50,0 | 7° | 46,5 | 5 | 11,4 |
| 8° | 16,1 | 7° | 48,2 | 18° | 46,0 | 1 | 11,1 |
| 14° | 15,5 | 5° | 46,7 | 11° | 45,7 | 9 | 10,8 |
| 1° | 13,8 | 1° | 46,7 | 17° | 45,4 | 13 | 10,7 |
| 17° | 13,8 | 21° | 46,0 | 13° | 45,3 | 6 | 9,5 |
| 20° | 13,6 | 8° | 45,7 | 4° | 44,5 | 20 | 9,1 |
| 5° | 13,3 | 11° | 42,1 | 5° | 44,4 | 21 | 9,0 |
| 21° | 13,3 | 6° | 40,9 | 6° | 43,7 | 17 | 8,7 |
| 13° | 12,4 | 17° | 39,9 | 14° | 43,6 | 14 | 8,5 |
| 12° | 12,0 | 14° | 39,6 | 2° | 43,2 | 11 | 8,5 |
| 6° | 11,3 | 10° | 35,1 | 20° | 41,6 | 8 | 8,0 |
| 10° | 11,0 | 13° | 32,8 | 3° | 40,5 | 12 | 7,3 |
| 18° | 10,9 | 12° | 31,8 | 21° | 39,0 | 18 | 7,0 |
| 11° | 9,1 | 18° | 28,9 | 15° | 37,7 | 10 | 5,3 |
| 16° | 8,8 | 16° | 16,4 | 19° | 28,6 | 16 | 1,3 |

Fuente: Matrícula Inicial – Matrícula Final 2005. Datos Provisorios. Relevamiento Anual 2005. Datos Provisorios

¹¹ Incluye los promovidos en exámenes complementarios.

En el sector privado también se registra un descenso en los porcentajes de promoción pero no como una tendencia estable a través de los años sino con un ascenso en el ciclo lectivo 2001 para caer en el 2004 estableciendo una diferencia respecto del 1999 de 2,2 puntos porcentuales menos.

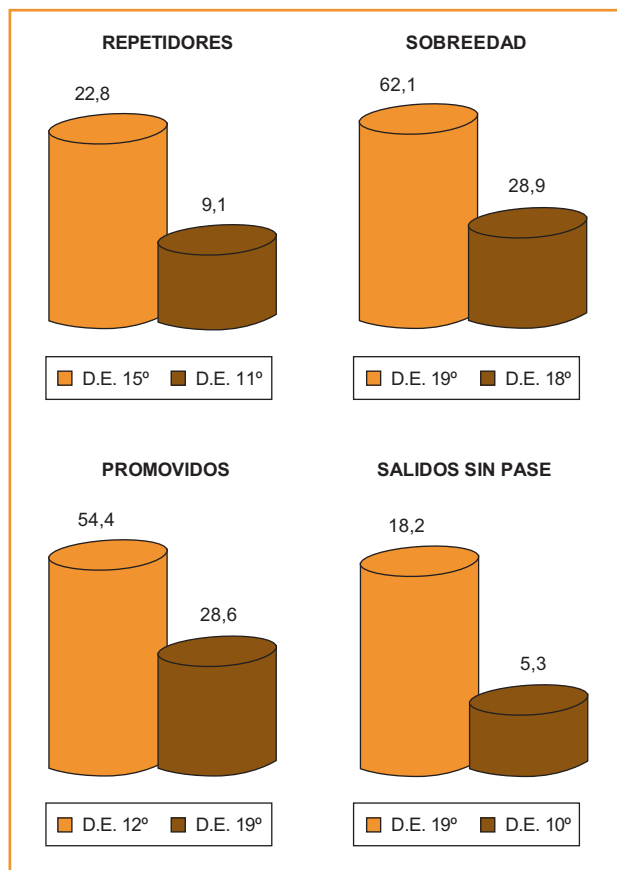
La lectura de los distintos indicadores en forma conjunta posibilita el análisis de diferentes situaciones del nivel medio en la Ciudad. Los distritos 19°, 15° y 3° presentan los valores más altos en cada uno de los indicadores analizados. Es así como en el distrito 19° encontramos los valores más elevados de sobreedad que abarcan al 62% de la matrícula y los salidos sin pase con el 18% de alumnos en esa condición. Asimismo sólo el 29% de los alumnos logra promover el año al término de las clases.

Otro ejemplo lo constituye el distrito escolar 15°: la sobreedad alcanza casi al 61% de la matrícula; los alumnos que no acreditan el seguimiento de sus estudios (salidos sin pase) alcanzan al 18% y se ubica en el primer puesto de los alumnos repetidores con casi el 23% de la matrícula en esa condición. Sólo el 38% de los alumnos promueve al finalizar las clases.

Por último mencionaremos el comportamiento del distrito 3° cuyo porcentaje de alumnos promovidos al finalizar el año es del 40,5% de los alumnos; la sobreedad alcanza al 57,5% de su matrícula; algo más del 15% de sus alumnos abandonaron el año en este ciclo lectivo y el 21,5% de su matrícula está repitiendo algún año de estudio.

Los distritos que muestran mejores guarismos en relación a los presentados anteriormente son los 10° y 11°. En el primero la repitencia es del 11%, la sobreedad es del 35%, los alumnos que abandonaron representan un 5% de la matrícula y la promoción alcanza casi al 48%. En el distrito 11° los alumnos repetidores no llegan al 10%, cuenta con el 42% de sobreedad, casi el 9% de abandono y una promoción de casi un 46%.

Gráfico N° 4 Educación Común. Sector estatal. Valores extremos de los principales indicadores. Año 2005.¹²



Fuente: Relevamiento anual 2005. Datos provisorios. Matrícula Inicial - Matrícula Final 2005. Datos provisorios.

Indicadores en Educación de Adultos

Los Centros Educativos de Nivel Secundario cuentan con el mayor porcentaje de matrícula y constituyen la oferta más significativa del nivel. Sin contar el Programa Adultos 2000 casi el 71% de los matriculados asisten a Centros Educativos de Nivel Secundario.

El 53% de los alumnos matriculados en los Centros Educativos de Nivel Secundario tienen entre 19 y 24 años; mientras que casi el 54% de los que están inscriptos en el Programa Adultos 2000 tienen entre 25 y 39 años.

¹²Se excluye el distrito escolar 16° por contar con un solo establecimiento

Caracterización de los salidos sin pase

El total de alumnos que abandonaron en el ciclo lectivo 2004¹³ alcanza al 37,1% de los matriculados. Si bien estos valores impactan por su magnitud, son característicos de este tipo de educación. Esta oferta dirige sus esfuerzos hacia la reincorporación al sistema de aquellas personas que por diferentes motivos no pudieron cumplimentar sus estudios en la edad esperada y que, por esta razón, les exige un esfuerzo mayor al combinar el trayecto educativo con obligaciones propias de la adultez. Los tipos de establecimientos que superan esta medida son, en primer lugar los Colegios con casi el 47%. En segundo lugar los Bachilleratos con Orientación Artística con el 41,1% y por último las Escuelas de Comercio con el 40,3%. El establecimiento con menor porcentaje de abandono es la Unidad Educativa Experimental con casi el 17%; el resto oscila entre el 34 y el 38%.

Cuadro Nº 30 Educación de Adultos. Sector estatal. Porcentaje de alumnos salidos sin pase según tipo de establecimiento. Año 2004

| | | % Salidos/as sin pase |
|-------------------------|--|-----------------------|
| Total | | 37,1 |
| Tipo de Establecimiento | Liceos | 34,8 |
| | Colegios | 46,7 |
| | Escuela de Comercio | 40,3 |
| | Unidad Educativa Experimental | 16,6 |
| | Centros Educativos de Nivel Secundario | 36,5 |
| | Escuela de Bellas Artes | 37,6 |
| | Bachillerato con Orientación Artística | 41,1 |

Fuente: Matrícula Inicial - Matrícula Final 2004. Datos Provisorios

Caracterización de la promoción

La información de promoción que aquí se presenta incluye los promovidos en exámenes complementarios, ya que se basan en el Relevamiento Anual.

De esta manera podemos decir que en el sector estatal los promovidos representan algo más del 65% de los alumnos matriculados en el año 2004. Los tipos de establecimiento que están por debajo de este promedio son las Escuelas de comercio y los Bachilleratos con Orientación Artística (62,6% y 41,4% respectivamente). En el sector privado este promedio se eleva casi al 77%.

¹³ Para el cálculo de los salidos sin pase se utilizan datos provenientes del relevamiento de matrícula final y se calcula el porcentaje que representan sobre la matrícula inicial del año 2004.

Cuadro Nº 31 Educación de Adultos. Alumnos matriculados, promovidos y porcentaje de promovidos según sector y tipo de establecimiento.¹⁴ Ciclo lectivo 2004.

| | | Promovidos/as | Matricula Final | % de Promovidos/as | | |
|---------|---------|-------------------------|-----------------------|--------------------|-------|------|
| Sector | Estatal | Total | 6.964 | 10.646 | 65,4 | |
| | | Tipo de Establecimiento | Liceos | 74 | 104 | 71,2 |
| | | | Colegios | 53 | 78 | 67,9 |
| | | | Esc. de Comercio | 1.388 | 2.219 | 62,6 |
| | | | U. Educ. Experimental | 166 | 190 | 87,4 |
| | | | C.E.N.S. | 5.095 | 7.655 | 66,6 |
| | | | Esc. de Bellas Artes | 51 | 69 | 73,9 |
| | B.O.A. | | 137 | 331 | 41,4 | |
| Privado | Total | 3.025 | 3.948 | 76,6 | | |

Fuente: Relevamiento anual 2005. Datos provisorios

Cuadro Nº 32 Educación de Adultos. Porcentaje de promovidos por año de estudios según sector y tipo de establecimiento. Ciclo lectivo 2004.

| | | Promovidos/as | | | | | | |
|--------|---------|-------------------------|-----------------------|------|------|--------|------|------|
| | | Año de estudio | | | | | | |
| | | 1° | 2° | 3° | 4° | O.N.G. | | |
| Sector | Estatal | Total | 69,3 | 69,7 | 61,3 | 55,1 | 10,7 | |
| | | Tipo de establecimiento | Liceos | 60,7 | 74,3 | 83,3 | 69,6 | - |
| | | | Colegios | 61,0 | 64,3 | 93,8 | 57,1 | - |
| | | | Esc. de Comercio | 62,9 | 63,1 | 68,9 | 54,1 | - |
| | | | U. Educ. Experimental | 89,1 | 88,9 | 84,7 | - | - |
| | | | C.E.N.S. | 71,3 | 72,5 | 59,7 | - | 10,7 |
| | | | Esc. de Bellas Artes | 52,4 | 75,0 | - | 89,3 | - |
| | B.O.A. | | 52,0 | 33,3 | 41,7 | 39,7 | - | |
| | Privado | Total | 76,4 | 81,2 | 76,2 | 64,9 | - | |

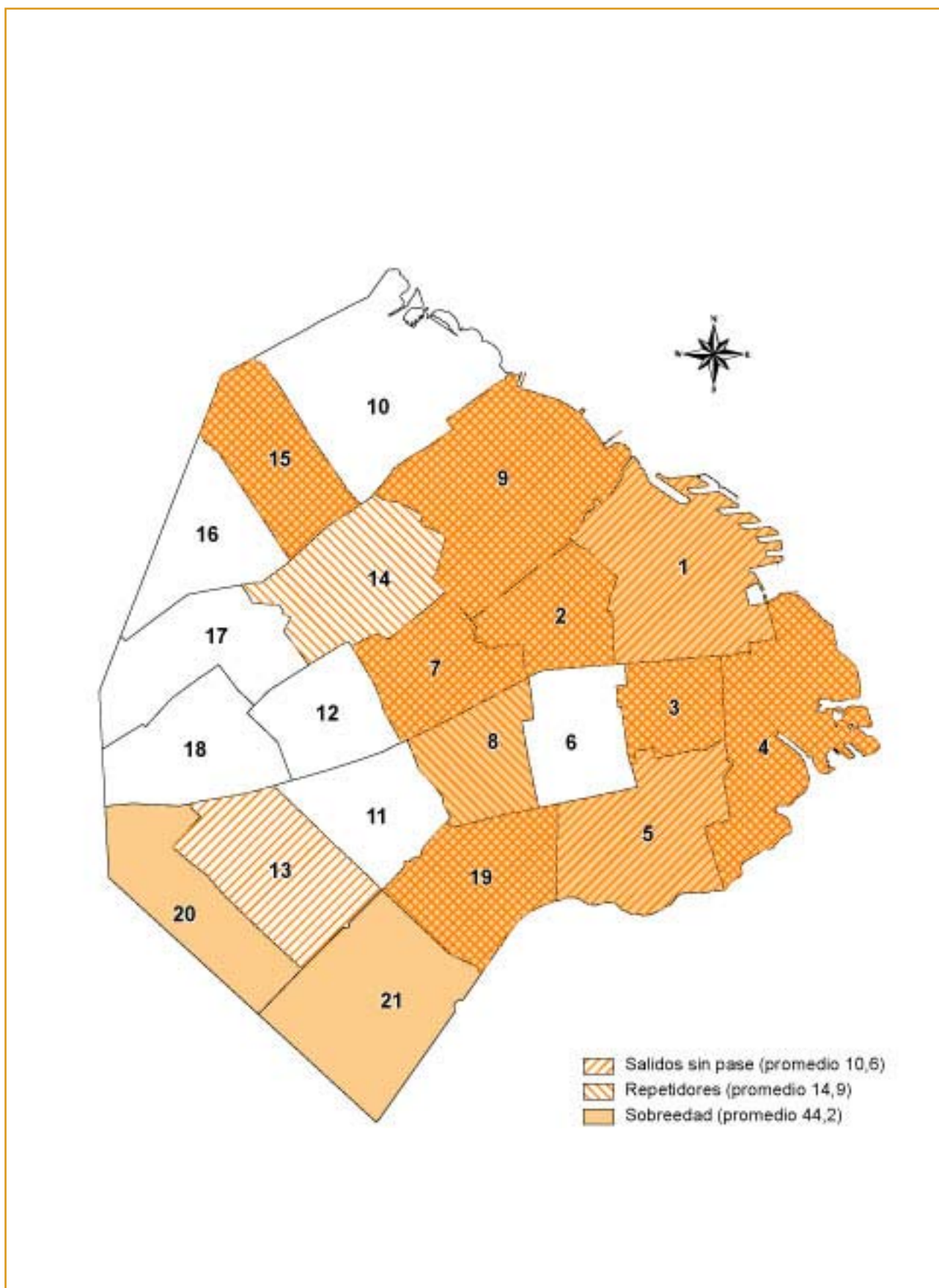
Nota: O.N.G.: Organización no graduada

Fuente: Relevamiento anual 2005. Datos provisorios

Si se mira la información por año de estudio se observa que es en cuarto año en donde se registra el menor porcentaje de promoción. Esta situación se repite de manera constante excepto en las Escuelas de Bellas Artes en donde alcanza al 89,3% de la matrícula. El tercer año de estudio es el año en que se registra mayor proporción de alumnos promovidos en los Liceos, en Colegios y Escuelas de Comercio. En el resto de los establecimientos el mayor porcentaje se ubica en los dos primeros años.

¹⁴ Incluye los promovidos en exámenes complementarios.

Mapa N° 18 Nivel Medio Común. Sector estatal. Distritos Escolares con porcentajes de alumnos salidos sin pase, repitencia y sobreedad que superan el valor promedio. Año 2005.



Fuente: Carta Escolar sobre datos del Departamento de Estadística de la Dirección de Investigación -DGPL- Ministerio de Educación.
Los datos de alumnos repetidores y sobreedad corresponden al Relevamiento Anual 2005.
Los datos de alumnos salidos sin pase corresponden al Relevamiento de Matrícula Final 2005.

5

El abandono y la no asistencia



Las problemáticas asociadas

Si bien es poco factible considerar en un diagnóstico puntual todos los elementos que participan de un proceso complejo, como es el de enseñanza-aprendizaje, importa precisar que las dimensiones que se presentarán no intentan hacer un análisis exhaustivo del problema pero si inscribirlo en un conjunto amplio de miradas posibles, complementarias unas de otras.

Es habitual encontrar diagnósticos, indicadores e investigaciones sobre temas vinculados al fracaso escolar y/o a la calidad educativa que centran la mirada sobre los alumnos y sus logros (y fracasos) o sobre las condiciones sociales y culturales de los hogares de esos alumnos. Sin embargo, hablar de una escuela para todos obliga a no identificar el abandono como un problema del alumno, ni rotular como “desertor” a la persona que no puede concluir sus estudios.

Por el contrario, implica considerar el conjunto de aspectos que intervienen para lograr un adecuado paso por la escuela y analizar también lo que transcurre fuera de ella. En esta línea hay menos abordajes de los factores de aspectos vinculados a dimensiones institucionales, a los perfiles de los equipos directivos y a los docentes, que completen la descripción.

Hablar de problemáticas asociadas nos lleva a pensar tanto en la repitencia y la sobreedad, como en los jóvenes que además de estudiar deben trabajar, en las adolescentes embarazadas o madres, pero también en la existencia o no de estrategias en los establecimientos para “retener” a los chicos o para flexibilizar la oferta educativa frente a situaciones de vulnerabilidad social. Todos éstos pueden ser considerados como elementos *predictores* de la situación de “dejar la escuela”.

Una mirada integral sobre esta problemática implica también leer qué hacen los adolescentes que dejan la escuela y qué intentos posteriores realizan para retomar sus estudios. En este punto la inclusión en regímenes de adultos o de ofertas de formación profesional pueden posibilitar una nueva oportunidad de seguir en contacto con otros en situación de aprendizaje y mejorar las condiciones respecto del mercado laboral.

El “abandono” también fija las percepciones de quienes lo sufren. Afecta la relación con otros, la mirada sobre el presente y sobre el futuro.

“Terminar la escuela secundaria implica para estos sujetos la posibilidad de revertir una situación que los mantiene en un lugar donde se sienten disminuidos socialmente. Al enfatizar la deuda consigo mismos, estos jóvenes están aludiendo también al hecho de ser conscientes de un incumplimiento de algo que está instituido socialmente. Para quienes son padres, el peso de esta deuda se potencia con la vergüenza que les genera por anticipado la mirada de los hijos. Vergüenza de tener que aparecer carentes de saberes y desprovistos de herramientas ante quienes se les debe enseñar con el ejemplo.”¹⁵

Los jóvenes de 13 a 24 años

En este apartado se describirá y analizará la población que tiene entre 13 y 24 años, que no asiste al nivel de enseñanza medio, aunque se encuentre en condiciones formales de hacerlo, ya sea porque completó el nivel primario o porque comenzó en algún momento a cursar el nivel medio y posteriormente lo abandonó.¹⁶

La aproximación precisa a esta población sólo puede realizarse a través de fuentes censales, por eso se utilizarán los datos del Censo de Población, Hogares y Viviendas del 2001.¹⁷

Esta población constituía para el año 2001, en la Ciudad de Buenos Aires, un universo de poco más de 61 mil personas: 8.314 entre 13 y 17 años (el 5% de las personas de esa edad) y 53.134 entre 18 y 24 (17% de los de su edad). La proporción de estos últimos en el total de jóvenes que no completó el secundario parece hacer relevante su inclusión en el análisis, en tanto podrían incorporarse a la educación de adultos para completar el nivel medio.

¹⁵ Dirección General de Planeamiento. SED, G.C.B.A; “La escuela secundaria desde la perspectiva de los jóvenes con trayectorias escolares inconclusas”, pág. 124. Informe final. Septiembre, 2001.

¹⁶ No forma parte de nuestro análisis aquella parte de la población que no asistiendo a ningún establecimiento educativo tampoco reúne las condiciones formales para cursar el nivel medio.

¹⁷ La Ley Nacional de Financiamiento Educativo (N° 26.075) establece el último censo disponible como fuente de los datos para la determinación de la población no escolarizada (Art. 8).

La evolución reciente de la escolarización en la población joven

Entre los años 1991 y 2001 disminuyó un 13% la población joven de entre 3 y 24 años de edad. Esta reducción se observa en todos los tramos de edad, salvo en la franja de 18 a 24 años, donde se produce un leve crecimiento.¹⁹

Gráfico Nº 5 Población de 3 a 24 años que asiste a un establecimiento educativo por grupos de edad.



Fuente: Elaboración propia, sobre la base de Censos 1991 y 2001.

¹⁹ Se estima que la población de 0 a 24 años siguió su tendencia a la disminución hasta el año 2005, momento a partir del cual comenzaría a aumentar nuevamente. Sin embargo, dicha recuperación correspondería exclusivamente al aumento de la población de 5 a 9 años y no al resto de las edades. Las estimaciones indican que la población de 15 a 19 años caerá de 204 mil a 180 mil personas entre 2001 y 2010, mientras que la población de 20 a 24 años pasará de 238 mil a 200 mil en el mismo período (Fuente: Dirección General de Estadística y Censos, Informe de Resultados Nº 229, Estimaciones y proyecciones anuales de la población de la Ciudad de Buenos Aires a lo largo del período 2001-2010 por sexo y grupos de edad, según distritos escolares, 27 de diciembre de 2005).

Esta situación explica que, a pesar de que en números absolutos disminuye el total de población joven que asiste a un establecimiento educativo, en términos relativos esta proporción se mantiene constante, especialmente entre los 3 y 12 años, o aumenta, como entre los 13 y 24 años.

De esta manera, la **proporción de escolarizados** entre quienes tienen de 13 a 17 años aumentó de un 88,3% a un 93,7% y entre los de 18 a 24 años de un 49,1% a un 57,1%. Considerando el descenso de población anteriormente señalado, hay una mayor asistencia escolar de adolescentes y jóvenes.

Tanto en términos absolutos como relativos hay un descenso de la **población que no asiste pero alguna vez asistió** a un establecimiento educativo. Entre la población de 13 a 17 años este grupo pasa del 11% al 6%, de 23 mil a casi 9 mil personas. Entre la población de 18 a 24 años, pasa del 50% al 42%, de casi 153 mil a aproximadamente 132 mil.

En el grupo de 13 a 17, la mayor parte de esta población (85% en 1991, 83% en 2001), ha alcanzado como máximo el nivel primario completo o el secundario incompleto. En el grupo de 18 a 24, quienes han alcanzado este máximo de instrucción representan el 58% en 1991 y el 64% en 2001.

En 1991 existían unos 91 mil jóvenes (de 13 a 24 años) en condiciones de comenzar o completar el nivel secundario. En 2001 esta cifra se redujo a unos 61 mil. Esta reducción podría explicarse en parte por la reducción del total de población joven en la Ciudad, especialmente en el grupo de 13 a 17 años y por la absorción en el sistema educativo de parte de la población joven que hasta entonces se encontraba por fuera del mismo, especialmente en el grupo de 18 a 24 años.

Este grupo de población representa, como se dijo al inicio, para el año 2001 el 5% de la población de 13 a 17 y el 17% de la de 18 a 24 para el conjunto de la Ciudad. La mayor parte (86%) de esta población joven en condición de cursar el secundario pero que no asiste tiene entre 18 y 24 años.

El nivel de agregación de los datos por distrito escolar no nos permite caracterizar ni localizar a la población dado que se esconden algunas diferencias sólo visibles a partir de la información por radio y fracción censal.

Cuadro Nº 33 Población de 13 a 17 y de 18 a 24 años de edad que no asiste pero asistió según máximo nivel educativo alcanzado. Ciudad de Buenos Aires, 1991 y 2001.

| Máximo nivel educativo alcanzado** | 13-17 | | | | 18-24 | | | |
|------------------------------------|--------|--------|-------|--------|---------|--------|---------|--------|
| | 1991* | | 2001 | | 1991* | | 2001 | |
| | N | % | N | % | N | % | N | % |
| Total *** | 23.067 | 100,00 | 9.982 | 100,00 | 153.722 | 100,00 | 131.773 | 100,00 |
| Hasta primario incompleto | 2.242 | 9,70 | 1.206 | 12,10 | 5.349 | 3,50 | 2.965 | 2,30 |
| Primario completo | 10.819 | 46,90 | 3.141 | 31,50 | 32.080 | 20,90 | 18.868 | 14,30 |
| Secundario incompleto | 8.735 | 37,90 | 5.173 | 51,80 | 39.076 | 25,40 | 34.266 | 26,00 |
| Secundario completo o más | 1.271 | 5,50 | 462 | 4,60 | 77.217 | 50,20 | 75.674 | 57,40 |

* Los casos (0,1% del total) para los que se conocía el nivel educativo pero no se encontraba completo o incompleto, fueron proporcionalmente distribuidos entre ambas categorías para cada nivel.

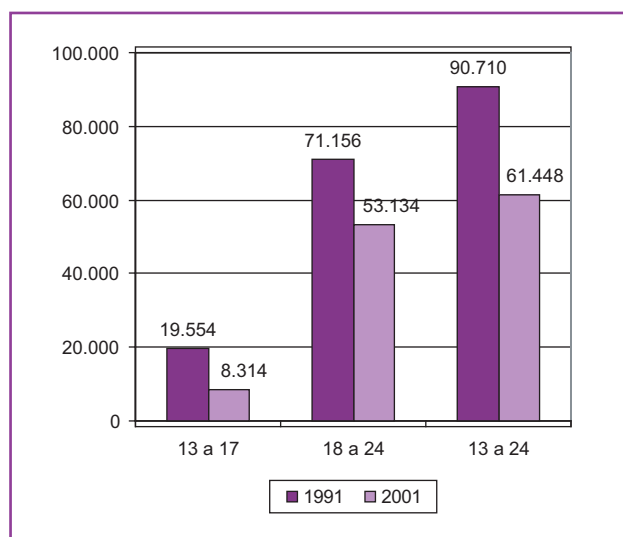
** Para posibilitar la comparación con los datos de 1991, se considera que han ingresado a un nivel quienes hayan cursado el primer año/grado del mismo, aún cuando no lo hayan aprobado.

*** No se incluyen los casos con nivel educativo ignorado en 1991 (10 casos de 13 a 17 años y 100 de 18 a 24 años).

Nota: la edad está tomada al momento del relevamiento que en el caso del Censo 2001 es en noviembre, y en el caso del Censo 1991 es en mayo.

Fuente: Elaboración propia, sobre la base de INDEC, Censos Nacionales de Población 1991 y 2001

Gráfico Nº 6 Población de 13 a 24 con nivel primario completo / secundario incompleto y que no asiste a un establecimiento educativo, según grupos de edad.



Fuente: Elaboración propia, sobre la base de Censos 1991 y 2001.

No asistencia y pobreza

A continuación se presenta un conjunto de información que se organiza teniendo como hipótesis de trabajo el hecho de que la mayor parte de la población que no asiste al nivel medio se caracteriza por vivir en condiciones de extrema pobreza. Para esto es necesario poder realizar una localización más precisa diferenciando zonas en que pueda estar concentrada este tipo de población (por ejemplo villas de emergencia, núcleos habitacionales transitorios).

Como indicador de pobreza se usará el **índice de privación material** de los hogares (IPMH).

Este índice caracteriza a los hogares según su relación con las privaciones materiales. Estas pueden ser de **tres tipos**:

- **patrimoniales:** relacionadas con la no obtención de bienes que demandan ahorro e inversión acumulados en períodos prolongados de tiempo.
- **de recursos corrientes:** falta de acceso cotidiano a otros bienes de consumo inmediato cuya adquisición es menos costosa pero debe renovarse permanentemente.
- **convergente:** cuando se da la confluencia de los dos tipos de privación ya señalados.¹⁹

Por lo tanto, los hogares pueden pertenecer a cuatro grupos: los que no tienen ninguna privación, los que tienen sólo privación de recursos corrientes, sólo patrimonial o ambos tipos de privación (privación convergente).

¹⁹ La dimensión patrimonial se mide a través del indicador de condiciones habitacionales, que establece que los hogares que habitan en una vivienda con pisos o techos de materiales insuficientes o que carecen de inodoro con descarga de agua presentan privación patrimonial.

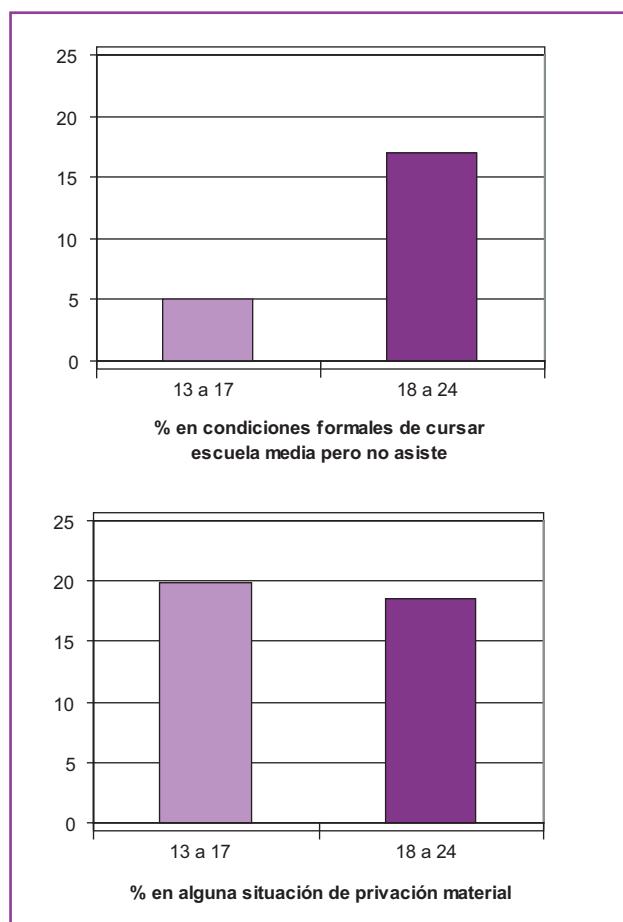
La dimensión de recursos corrientes se mide a través del indicador de capacidad económica, mediante el cual se determina si los hogares pueden adquirir los bienes y servicios básicos para la subsistencia. Este indicador se construye a partir de la relación entre la cantidad de ocupados y/o jubilados del hogar y la cantidad total de sus integrantes. En dicho cálculo se consideran algunas características de los integrantes del hogar, tales como, los años de escolaridad formal aprobados, el sexo, la edad y el lugar de residencia.

(Instituto Nacional de Estadística y Censos, Censo Nacional de Población, Hogares y Vivienda 2001, Base de datos, Definiciones de la base de datos).

En el año 2001, en la Ciudad de Buenos Aires, entre la población de 13 a 17 años (167.640) existía un 19,9% de personas con algún tipo de privación material (de recursos corrientes, patrimonial o convergente). Por otra parte, existían (como ya se señaló) 8.314 jóvenes (5,0%) en condiciones formales de asistir a la educación media pero que no lo estaban haciendo.

En cuanto a la población de 18 a 24 años (312.635 jóvenes) existe un 18,6% de ella con algún tipo de privación. Los jóvenes que no asisten a la educación media y están en condiciones de hacerlo son, como se señaló anteriormente, 53.134 (17,0%).

Gráfico Nº 7 Porcentaje de población en condiciones de cursar el nivel medio y que no asiste y porcentaje de población con algún tipo de privación material. Año 2001.



Fuente: Elaboración propia, sobre la base de Censos 1991 y 2001.

Si bien en ambos grupos de población la proporción de personas con privaciones materiales es similar, no ocurre lo mismo con la no asistencia. ¿Cuál es la relación entre ambas dimensiones en cada uno de los grupos de edad?

Cuadro Nº 34 Población de 13 a 17 por índice de privación material de los hogares. Comparación entre la población en condiciones de cursar el nivel medio pero que no asiste y el resto de la población de la edad. Año 2001.

| Grupos de población | Índice de privación material de los hogares | | | | |
|---|---|-----------------------------|------------------|-------------|-------|
| | Sin privación | Sólo de recursos corrientes | Sólo patrimonial | Convergente | Total |
| Población en condiciones formales de cursar y que no asiste | 3,5 | 8,1 | 15,8 | 15,3 | 4,9 |
| Resto de la población de la edad | 96,5 | 91,9 | 84,2 | 84,7 | 95,1 |
| Total de población de 13 a 17 años | 100 | 100 | 100 | 100 | 100 |

Fuente: Elaboración propia, sobre la base del Censo 2001.

En el cuadro anterior puede observarse que, entre los jóvenes de 13 a 17 años, hay mayores probabilidades de no asistencia cuando viven en hogares con algún tipo de privación, aumentando sensiblemente esta probabilidad en los hogares con privación patrimonial (exclusivamente o convergente).

La probabilidad de no asistencia en hogares con este tipo de privación es cuatro veces mayor a la de los hogares sin privación.

Cuadro Nº 35 Población de 18 a 24 años por índice de privación material de los hogares. Comparación entre la población en condiciones de cursar el nivel medio y que no asiste y el resto de la población de la edad. Año 2001

| Grupos de población | Índice de privación material de los hogares | | | | |
|--|---|-----------------------------|------------------|-------------|-------|
| | Sin privación | Sólo de recursos corrientes | Sólo patrimonial | Convergente | Total |
| Población en condiciones formales de cursar pero que no asiste | 13,7 | 22,2 | 47,3 | 54,5 | 16,8 |
| Resto de la población de la edad | 86,3 | 77,8 | 52,7 | 45,5 | 83,2 |
| Total de población de 18 a 24 años | 100 | 100 | 100 | 100 | 100 |

Fuente: Elaboración propia, sobre la base del Censo 2001.

Por otra parte, en la población de 18 a 24 años esta probabilidad es aún más frecuente: no sólo la incidencia de la no asistencia es mayor entre aquellos con algún tipo de privación (más aún si ésta incluye la privación patrimonial), sino que, para el caso de quienes se encuentran en una situación de privación convergente, la no asistencia aparece como el horizonte más factible.

Sin embargo, esto no significa que la pobreza y la no asistencia se superpongan completamente: ni todas las personas con privaciones materiales no asisten, ni todas las personas sin privaciones asisten.

En este sentido, es relevante aclarar que el 3,5% de las personas de entre 13 y 17 años que no tienen privación material y no asisten a la escuela media representan en números absolutos alrededor de la mitad del total de población que no está asistiendo al nivel medio pero está en condiciones de hacerlo.

Lo mismo ocurre con el grupo de personas de entre 18 y 24 años. En números absolutos quienes no asisten tienen un peso importante, aún cuando no se encuentren en hogares en situación de privación.

Alrededor de la mitad de las personas en condiciones formales de cursar el nivel pero que no asisten se encuentran diseminados por toda la Ciudad y no tienen privaciones materiales.

La otra mitad de este grupo se encuentra más concentrada y asociada en zonas en dónde también hay una mayor concentración de privaciones materiales.

De este fenómeno de asociación entre zonas de concentración de pobreza y de no asistencia se puede dar cuenta observando la correlación entre ambas variables a nivel de fracción censal.

Si analizamos en qué medida varían en el mismo sentido en forma conjunta ambas dimensiones (es decir, en qué proporción sobre el total de las fracciones censales se observa que cuando uno de estos fenómenos es mayor, también lo es el otro), se presenta el siguiente resultado.

Como se observa en el cuadro, la relación entre la población sin privación y la que no asiste es muy baja, mientras la relación entre la población con privación patrimonial (exclusiva o convergente) es muy elevada.

En ambos grupos de edad se puede ver que en las zonas dónde hay más población con privaciones patrimoniales o convergentes se concentra también la no asistencia, aún cuando no se trate de la misma población.

Cuadro Nº 36 Correlación entre la población que no asiste y la población con índice de privación material según grupos de edad. Año 2001. En porcentajes de varianza conjunta total. Calculado por radio y fracción censal.

| Grupo de edad | Índice de privación material | | | |
|---------------|------------------------------|--------------------------|------------------|-------------|
| | Sin privación | Sólo recursos corrientes | Sólo patrimonial | Convergente |
| 13 a 17 años | 4% | 43% | 63% | 66% |
| 18 a 24 años | 4% | 29% | 74% | 74% |

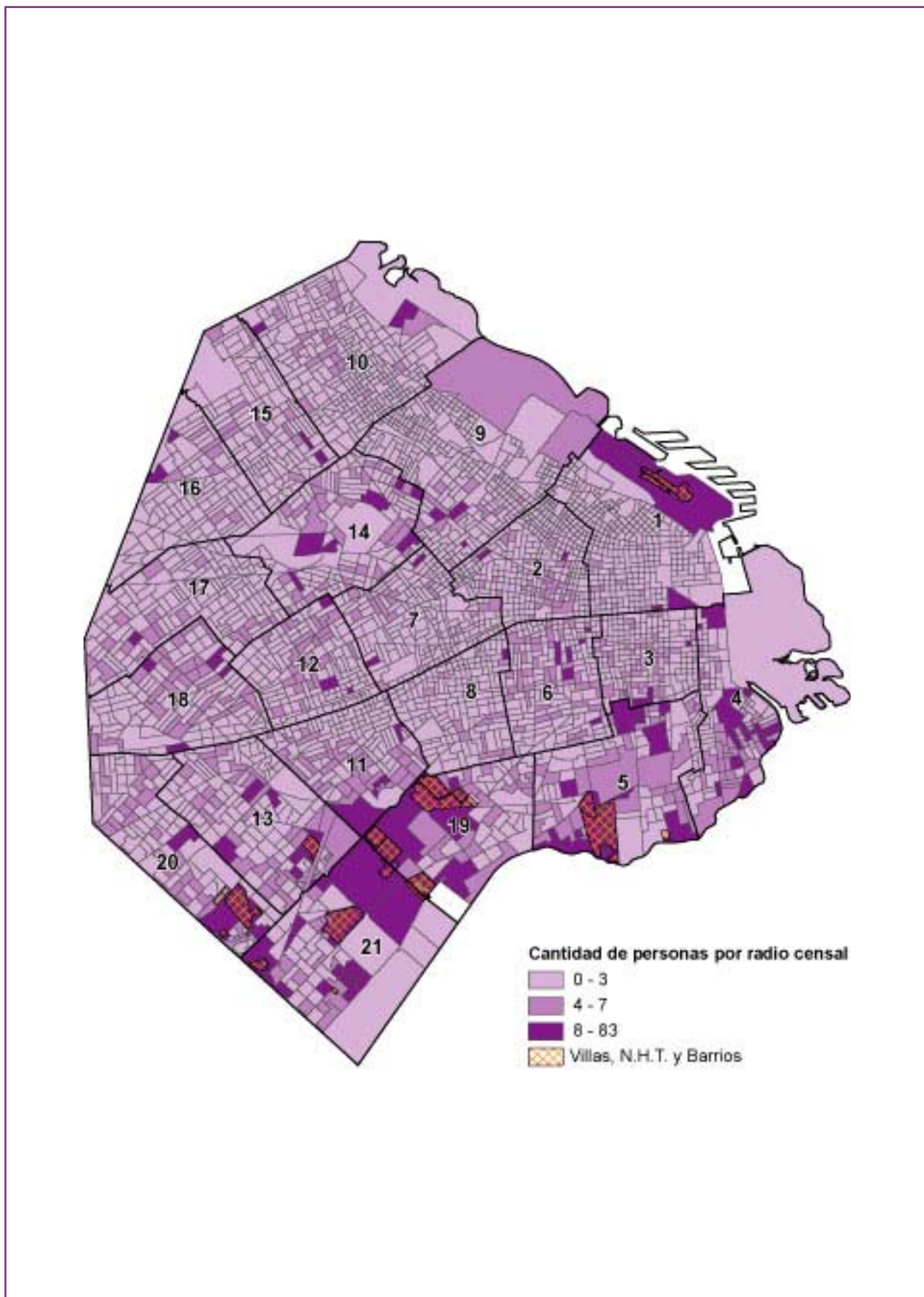
Fuente: Elaboración propia, sobre la base del Censo 2001

En los **Mapas 19, 20, 21 y 22** podemos diferenciar claramente el fenómeno de la no asistencia en dos partes.

- una parte de la población que no asiste no se encuentra concentrada, sino dispersa territorialmente y no asociada directamente a situaciones de pobreza. Este fenómeno se evidencia para ambos grupos de edad, pero más acentuadamente para las personas de 13 a 17 años. En consecuencia, la localización de las personas que no asisten resulta más dificultosa.
- otra parte se encuentra concentrada en zonas asociadas con la pobreza estructural. Se trata de una zona geográfica más reducida pero en la que las personas que no asisten son un conjunto más grande, y donde a su vez se concentra población en situación de pobreza particularmente de tipo estructural.

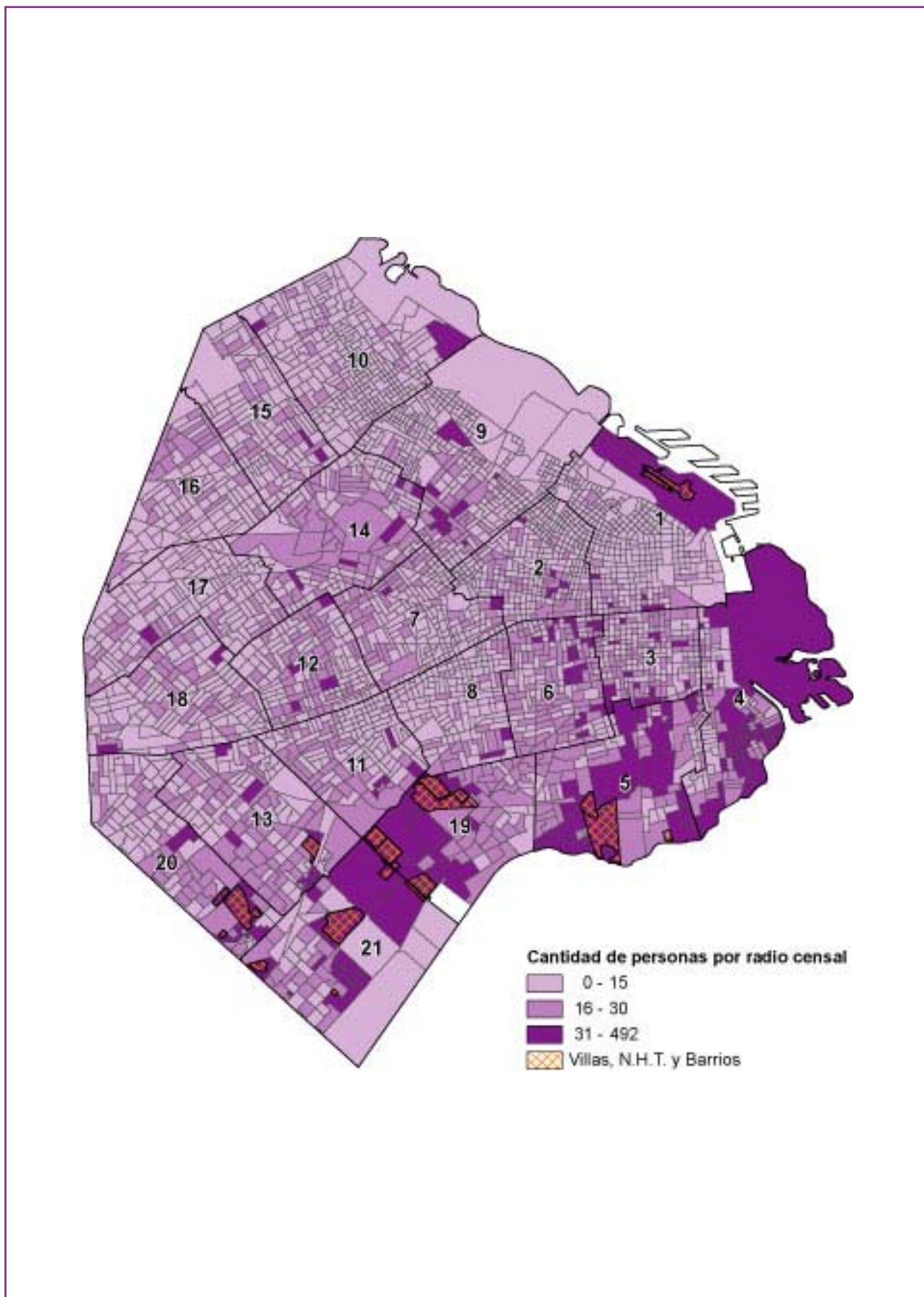
Estas zonas se ubican claramente en villas de emergencia y núcleos habitacionales transitorios, especialmente en: Villa 31 y 31 bis, Villa 26, Villa 21-24, Villa 1-11-14, Villa 3, Calasita, Asentamiento Los Piletos, Villa 20, Villa 19, Villa 15, NHT Avenida del Trabajo y Villa 6. Aunque también se observan zonas de concentración en el barrio de La Boca, Barracas, Villa Soldati y particularmente para el grupo de 18 a 24 años en Charcarita, Paternal, Villa Crespo, Balvanera y San Cristóbal.

Mapa N° 19 Población de 13 a 17 años por radio censal que no asiste al Nivel Medio pero está en condiciones de asistir. Año 2001.



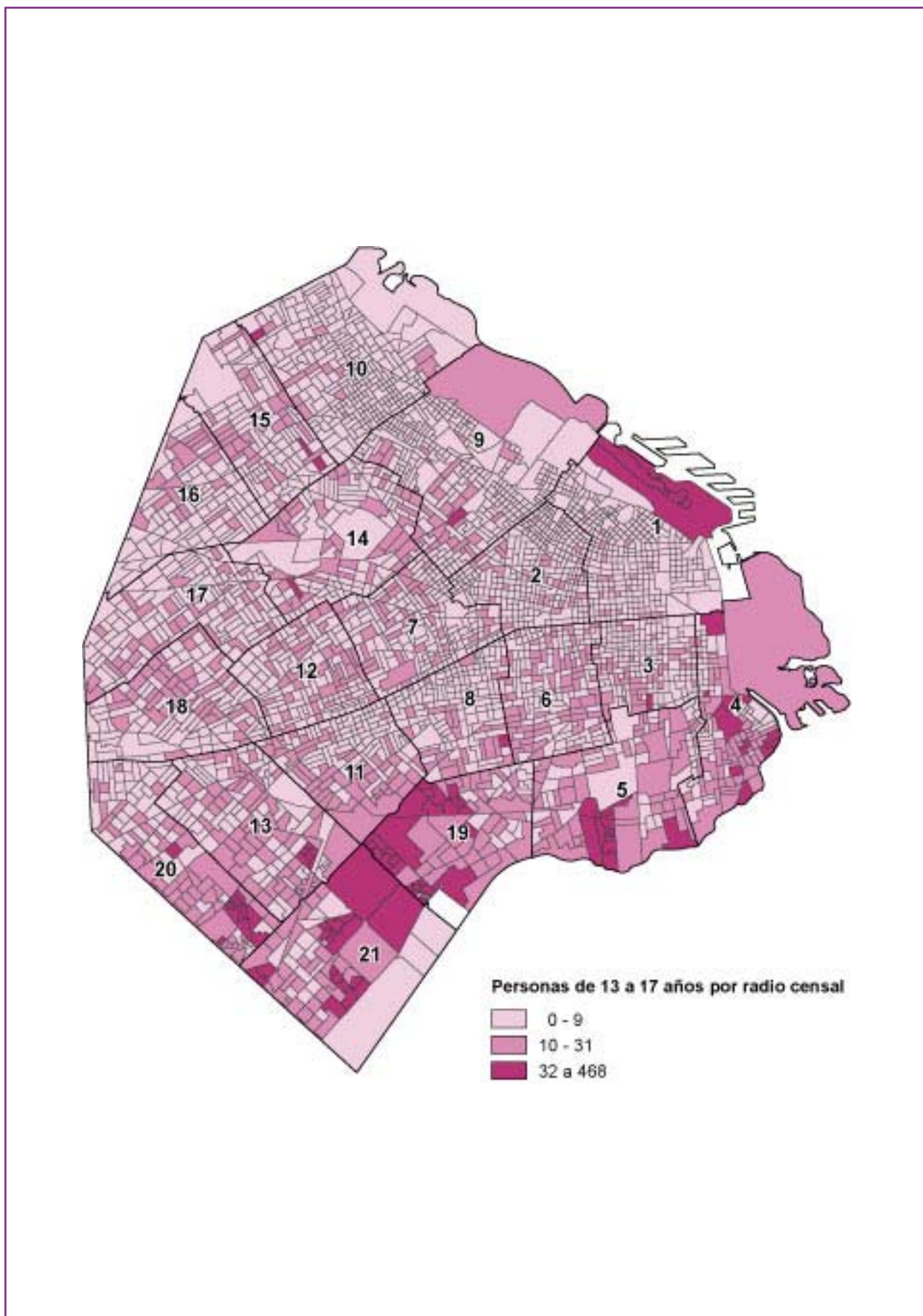
Fuente: Carta Escolar sobre la base de datos del Censo Nacional de Población 2001 procesados por la Dirección General de Estadística y Censos, GCBA.

Mapa N° 20 Población de 18 a 24 años por radio censal que no asiste al Nivel Medio pero está en condiciones de asistir. Año 2001.



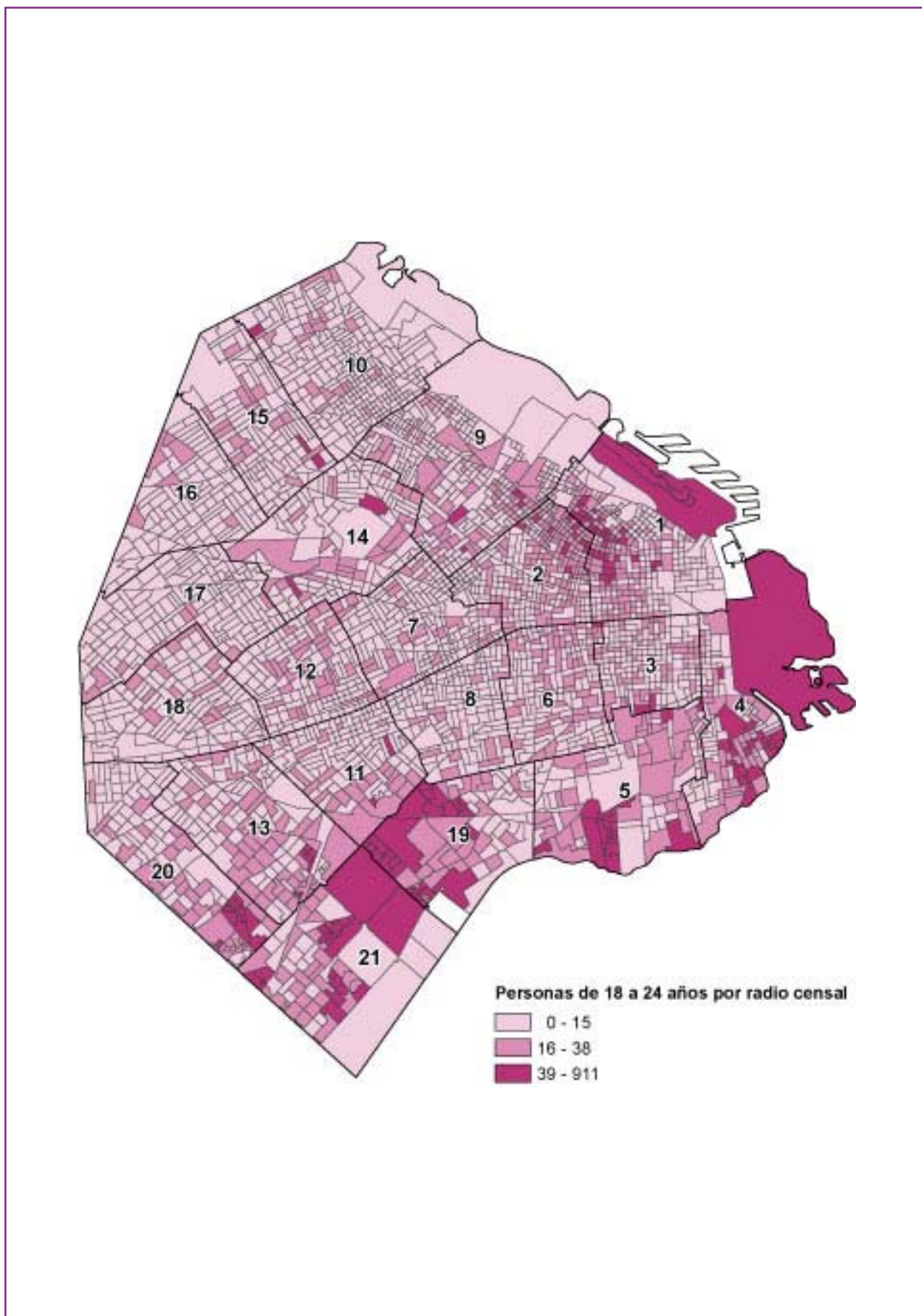
Fuente: Carta Escolar sobre la base de datos del Censo Nacional de Población 2001 procesados por la Dirección General de Estadística y Censos, GCBA.

Mapa N° 21 Población de 13 a 17 años en hogares con privación material por radio censal. Año 2001.



Fuente: Carta Escolar sobre la base de datos del Censo Nacional de Población, Hogares y Vivienda 2001.

Mapa N° 22 Población de 18 a 24 años en hogares con privación material por radio censal. Año 2001.



Fuente: Carta Escolar sobre la base de datos del Censo Nacional de Población, Hogares y Vivienda 2001.

CONCLUSIONES



La ley de obligatoriedad del nivel medio, sancionada por la Legislatura de la Ciudad de Buenos Aires en el año 2002 constituye uno de los **marcos normativos relevantes de la enseñanza de nivel medio**.²⁰

Esta ley obliga al Gobierno de la Ciudad a implementar las adecuaciones en infraestructura y equipamiento para mejorar y ampliar la oferta del nivel. Asimismo alienta la generación de acciones de promoción y apoyo a la escolaridad para aumentar la retención y reducir la repitencia, necesarias para extender la escolarización.

En este marco, se han implementado en los últimos años un conjunto de programas y acciones tendientes a promover la inclusión educativa y fortalecer la permanencia de los/las jóvenes en la escuela secundaria.

El análisis de la evolución de **la educación media en los últimos años**, permite visualizar que mientras en 1991 apenas la mitad de la población mayor de 17 años residente en la Ciudad de Buenos Aires había terminado el secundario, para el año 2001 ya el 62% de la población se encuentra en esa situación, lo cual da cuenta de una elevada proporción de habitantes con acceso a un nivel medio completo.

En cuanto a los adolescentes de 13 a 17 años, el porcentaje que asiste a la escuela en algún nivel de enseñanza pasó de ser un 79% en el 80', a casi un 94% en el año 2001. Según datos de la EPH,²¹ en los últimos treinta años la tasa neta de escolarización en el nivel medio aumentó en 14 puntos porcentuales, llegando en el año 2005 a alcanzar a un 85,3% de los adolescentes y jóvenes de ese grupo etario.

Entre tanto, la tasa de asistencia a cualquier nivel de enseñanza de la población con edad teórica para asistir al nivel medio (13 a 17 años) asciende en igual período 15 puntos porcentuales, situándose en el año 2005 en 95%. Esto implica que el 5% restante de población de este grupo de edad se encuentra fuera del sistema educativo.

Sin embargo, a pesar del alto crecimiento de los niveles promedio de escolaridad, aún hoy, al interior de la Ciudad se observan fuertes diferencias entre distintos sectores sociales.

La **oferta educativa** del nivel medio (común y adultos) en el territorio de la Ciudad de Buenos Aires se organiza en 631 unidades educativas, 5 de las cuales son de dependencia nacional. Si bien la mayoría de las escuelas (59%) pertenece al sector privado, el 61,3% de los/as alumnos/as matriculados/as en el nivel asisten a escuelas estatales. Esto se explica porque los establecimientos estatales son de mayor tamaño que los privados.

Del total de estudiantes del nivel medio, casi el 98% está matriculado en unidades educativas dependientes del Ministerio de Educación del Gobierno de la Ciudad, el resto, asiste a establecimientos nacionales.

En líneas generales, las unidades educativas de los sectores estatal y privado tienden a concentrarse en las zonas residenciales del Noreste de la Ciudad y sobre el eje de la Av. Rivadavia, disminuyendo gradualmente hacia el Oeste.

Por otra parte, los distritos del Sur ribereños al Riachuelo (5°, 19° y 21°), muestran una menor oferta educativa. En esta zona se concentra la mayoría de las villas de emergencia existentes en la Ciudad, que junto con otros complejos habitacionales forman núcleos de alta densidad de población.

Estos asentamientos no registran en su entorno un número de unidades educativas comparable al de las zonas de igual densidad del Centro y el Norte de la Ciudad.

De los/as **alumnos/as matriculados/as** en unidades educativas dependientes del Ministerio de Educación del Gobierno de la Ciudad (que, como se señaló, aglutinan el 98% de la matrícula), la inmensa mayoría está incluida en la educación común²² (190.123). Por su parte, la educación de adultos cuenta con una matrícula de 43.909 jóvenes y adultos (casi la mitad de ellos, asistiendo a una modalidad semipresencial).

En cuanto a la evolución de las **unidades educativas**, entre los años 2000 y 2005 en el sector estatal se han creado nuevos establecimientos tanto en la educación común como en la educación de adultos, mientras que el sector privado ha reducido el tamaño de su oferta educativa en este nivel de enseñanza.

En los distritos con mayores porcentajes de población con necesidades básicas insatisfechas y elevadas situaciones de pobreza es aún mayor la cantidad de

²⁰ Este marco se completa con un conjunto de leyes nacionales que también focalizan la acción del estado en este nivel de enseñanza (Ley de Educación Técnico-Profesional, Ley de Financiamiento Educativo, Ley Nacional de Educación).

²¹ Encuesta Permanente de Hogares, Indec.

²² Oferta que se organiza en planes de 5 y 6 años de duración y que atiende a adolescentes y jóvenes que transitan el nivel medio en la edad considerada teórica para realizarlo.

alumnos/as matriculados/as en el sector estatal (es decir D.E. 4°, 5°, 13° y 21°).

En términos territoriales, la cobertura del sector privado es mayor que la del sector estatal, y llega de manera homogénea a las distintas zonas de la Ciudad.

Sin embargo, el sector estatal cuenta con establecimientos de mucho mayor tamaño que el sector privado, por lo que podría estar compensando la menor proximidad de las unidades educativas con una mayor capacidad de captación de egresados del nivel primario.

Por otra parte, en términos de diversidad de oferta, el sector estatal muestra una mejor cobertura territorial que el sector privado, ya que las tres modalidades (bachillerato, comercial y técnica) se ofrecen de manera relativamente equilibrada en las distintas zonas de la Ciudad. La amplia cobertura territorial del sector privado es, básicamente, una oferta de bachilleratos.

Otro factor a señalar, es que en el sector estatal, las escuelas de los distritos limítrofes tienen en promedio más del 20% de su matrícula proveniente del conurbano bonaerense.²³ Además, ese porcentaje es mayor al 10% en distritos del centro geográfico de la Ciudad.

En la oferta de **educación de adultos**, tanto la matrícula como la cantidad de unidades educativas son mucho más vastas en el sector estatal que en el sector privado. Hay en el sector estatal 104 unidades educativas (a las que asiste el 89% de los matriculados)²⁴ mientras que el sector privado sólo cuenta con 30 unidades educativas.

La oferta dependiente del Gobierno de la Ciudad de Buenos Aires en este tipo de educación es muy variada, contemplando programas de distinta duración (ofertas donde se cursa el nivel en 4 años, o en 3 años), Escuelas de Reingreso (destinadas a alumnos mayores de 16 años que han abandonado el nivel medio en los últimos dos años, también dictadas en cuatro años) y la oferta semi-presencial (Adultos 2000).

Entre los **principales indicadores que permiten conocer aspectos del funcionamiento del sistema**, se analiza la tasa de pasaje. Este es un indicador que se utiliza para medir la proporción entre los alumnos que egresan del nivel primario en un ciclo lectivo

determinado y los que inician el nivel medio al ciclo lectivo siguiente²⁵.

En la Ciudad de Buenos Aires, en los últimos tres ciclos la tasa de pasaje superó el 100% (alrededor de 115%). Esto significa que la cantidad de alumnos “nuevos” de primer año supera a los alumnos que terminaron el 7° grado el año anterior: en el caso de los ciclos 2004/05, fueron 5.546 alumnos más.

Estos resultados no indican necesariamente eficiencia del sistema en cuanto a pasaje de un nivel a otro, sino que esto puede también explicarse por un mayor porcentaje de alumnos en 1° año de nivel medio provenientes del conurbano bonaerense; y por alumnos que permanecieron fuera del sistema algún tiempo al terminar el primario y luego se reintegraron.

En cuanto a los indicadores de eficiencia interna, la observación de los datos permite señalar un incremento de la repitencia en el sector estatal (entre los años 2000 y 2005 asciende de 12,8% a 14,9%). En el sector privado, ésta se mantiene en un 2,5% en los años 2000/2 subiendo a casi 4% en el año 2005. Los mayores porcentajes se presentan, en ambos sectores, en el Ciclo Básico. Respecto a los turnos, los guarismos más bajos de repetición se registran en el turno mañana, aumentan en el turno tarde y presentan los valores más altos en los turnos vespertino y noche.

La sobreedad alcanza a casi la mitad (44,2 %) de los/as alumnos/as en el sector estatal y al 14,2% en el sector privado; los mayores porcentajes se registran en los distritos 15° (sector estatal), 12° (sector privado) y 19° (ambos sectores).

Los/as alumnos/as que dejan los establecimientos sin solicitud de pase (indicador proxy al abandono) se han mantenido relativamente estables en el período considerado. En el sector estatal un 10% de los/as alumnos/as matriculados/as en marzo se van a lo largo del año sin pase de la escuela (en números absolutos, alrededor de 10.000 alumnos). El porcentaje más alto (12%) se registra en el ciclo básico.

En el caso de los turnos, se registra el mismo comportamiento que el analizado para repetidores. El turno tarde duplica los valores del turno mañana y los horarios nocturnos superan ampliamente a los diurnos.

²³ A excepción del distrito 16 que cuenta con una sola escuela estatal.

²⁴ La mitad de los matriculados corresponde a Adultos 2000, programa de modalidad semipresencial.

²⁵ Este indicador (cuyo valor máximo teórico sería como sumo igual al 100%) implicaría que mientras más cercana se sitúe la tasa al valor superior, más eficiente sería este pasaje ya que evidenciaría que la mayor parte de los alumnos que egresan de la educación primaria efectivamente continúan sus estudios secundarios.

Algo menos de la mitad de los matriculados a fin del año 2005 (45%) estaban a esa altura del año en condiciones de promover (antes de los exámenes complementarios). Si se tiene en cuenta a los alumnos que rindieron los exámenes complementarios, el porcentaje de promovidos sube a 68%; en el sector privado es más alto: 90%.²⁶ Durante el período de análisis se observa en ambos sectores un descenso del porcentaje de promovidos.

La lectura de los distintos indicadores en forma conjunta posibilita el análisis de diferentes situaciones al interior de la Ciudad. Los distritos 19°, 15° y 3° presentan los valores más preocupantes en cada uno de los indicadores analizados. Es así como en el distrito 19° se encuentran los valores más elevados de sobriedad (62% de la matrícula) y de salidos/as sin pase (18% de alumnos/as en esa condición). En cuanto a los repetidores, éstos ascienden a casi el 21% de su matrícula. Asimismo sólo el 29% de los alumnos/as logra promover el año al término de las clases. Los distritos que muestran mejores guarismos en relación a los presentados anteriormente son el 10° y el 11°.

En el tipo de educación de adultos, los Centros Educativos de Nivel Secundario cuentan con el mayor porcentaje de matrícula y constituyen la oferta más significativa del nivel. Sin considerar al programa Adultos 2000, casi el 71% de los matriculados/as asisten a estos centros educativos. El total de alumnos/as que abandonaron la escuela en el ciclo lectivo 2004 alcanza al 37,1% de los matriculados/as. Si bien estos valores impactan por su magnitud, son característicos de este tipo de educación, ya que esta oferta dirige sus esfuerzos hacia la reincorporación al sistema de aquellas personas que por diferentes razones no pudieron cumplimentar sus estudios en la edad esperada y que, por esta razón, les exige a la vez un esfuerzo mayor al combinar el trayecto educativo con obligaciones propias de la adultez.

En el sector estatal los promovidos (incluyendo exámenes complementarios) representan algo más del 65% de los alumnos/as matriculados/as en el año 2004. En el sector privado este promedio se eleva casi al 77%.

Una mirada sobre **el abandono y la no asistencia**, se realiza a partir de datos censales. Se describe y analiza la población compuesta por las personas de 13 a 24 años que no asisten al nivel de enseñanza medio,

²⁶ Estos datos surgen de los Relevamientos Anuales y hacen referencia al ciclo lectivo 2004.

aunque se encuentren en condiciones formales de hacerlo, ya sea porque completaron el nivel primario o porque comenzaron en algún momento a cursar el nivel medio y posteriormente lo abandonaron.

Esta población constituía para el año 2001, en la Ciudad de Buenos Aires, un universo de poco más de 61 mil personas: 8.314 entre 13 y 17 años (el 5% de las personas de esa edad) y 53.134 entre 18 y 24 (17% de los/as de su edad).

En 1991 ese universo era de unos 91 mil jóvenes. La reducción para el 2001 podría explicarse en parte por la disminución de población joven en la Ciudad (especialmente en el grupo de 13 a 17 años) y por una importante absorción en el sistema educativo de parte de la población joven que hasta entonces se encontraba fuera del mismo (especialmente en el grupo de 18 a 24 años).

La hipótesis de trabajo es que la mayor parte de la población que no asiste al nivel medio se caracteriza por vivir en condiciones de extrema pobreza. Se corrobora que, entre los jóvenes de 13 a 17 años, hay mayores probabilidades de no asistencia cuando viven en hogares con algún tipo de privación,²⁷ aumentando sensiblemente esta probabilidad en los hogares con privación patrimonial (exclusivamente o convergente). La probabilidad de no asistencia en hogares con este tipo de privación es cuatro veces mayor a la de los hogares sin privación.

Por otra parte, en la población de 18 a 24 años esta concurrencia es aún más frecuente: no sólo la incidencia de la no asistencia es mayor entre aquellos con algún tipo de privación (más aún si ésta incluye la privación patrimonial), sino que, para el caso de quienes se encuentran en una situación de privación convergente, la no asistencia aparece como el horizonte más factible.

Sin embargo, esto no significa que la pobreza y la no asistencia se superpongan completamente: no todas las personas con privaciones materiales están fuera de la escuela, ni todas las personas sin privaciones asisten a la misma.

²⁷ Se utiliza como indicador de pobreza el índice de privación material de los hogares (IPMH), que caracteriza a los hogares según su relación con las privaciones materiales. Estas pueden ser de 3 tipos: patrimoniales (relacionadas con la no obtención de bienes que demandan ahorro e inversión acumulados en períodos prolongados de tiempo); de recursos corrientes (falta de acceso cotidiano a otros bienes de consumo inmediato cuya adquisición es menos costosa pero debe renovarse permanentemente) o convergente (cuando se da la confluencia de los dos tipos de privación ya señalados).

En este sentido, es relevante aclarar que el 3,5% de las personas de entre 13 y 17 años que no tienen privación material y no asisten a la escuela media representan en números absolutos alrededor de la mitad del total de población que no está asistiendo al nivel medio pero está en condiciones de hacerlo.

Lo mismo ocurre con el grupo de personas de entre 18 y 24 años. En números absolutos quienes no asisten tienen un peso importante, aún cuando no se encuentren en hogares en situación de privación: alrededor de la mitad de las personas en condiciones formales de cursar el nivel pero que no asisten se encuentran distribuidas en toda la Ciudad y no tienen privaciones materiales, la otra mitad de este grupo se encuentra más concentrada y asociada en zonas en donde también hay una mayor concentración de privaciones materiales.

Esto implica que la parte más importante del déficit de cobertura del nivel la padecen los sectores sociales más vulnerables. Esto muestra una vez más que la educación es una variable dependiente y no puede por sí sola resolver las injusticias sociales. Es por ello que hay que avanzar en las políticas que apunten a una mayor justicia.

La descripción y análisis de las condiciones actuales en que se imparte la enseñanza en el nivel medio, que es objeto central de las políticas educativas, es un insumo indispensable para la gestión y para la difusión de las acciones realizadas en el ámbito del estado para atender a la población en esta dimensión de formación.