

Registro y relevamiento simbólico/ documental

Bóveda: Propietario Joaquín Cazón. En dicho sepulcro se encuentran los restos de Nicolás Rodríguez Peña.

Primer asiento: 11/09/1844.

Origen: Catalina Peña de Cazón, a perpetuidad.

Año 1947: por Decreto 3039 del 31/01/1946 se declara Monumento Histórico ya que descansan los restos de Nicolás Rodríguez Peña.

Biografía sumaria: Nicolás Rodríguez Peña (1775/1853). Nacido en Buenos Aires y sobrino del Deán Funes, se desempeñó como militar en el Regimiento Fijo de Infantería de Buenos Aires (1795) y en el Cuerpo de Caballería de Blandengues, alcanzando el grado de alférez (1801); intervino en la defensa de la ciudad durante las Invasiones Inglesas (1807). Con posterioridad, se dedicó exitosamente al comercio. Junto a Hipólito Vieytes, instaló la “Jabonería”, sede de las reuniones secretas que culminarían con la Revolución de Mayo, integrando la llamada “Sociedad de los siete”; este grupo, probablemente masónico (de acuerdo a la opinión de Enrique de Gandía)¹, tuvo fuerte ingerencia en la mencionada revolución. También participó de la “Sociedad Patriótica” y de la “Logia Lautaro”, de Buenos Aires y Santiago de Chile. En 1811, fue nombrado gobernador de la provincia de La Paz (Bolivia) y de regreso a Buenos Aires, integró la Primera Junta, en reemplazo de Alberti²; posteriormente, integró el Triunvirato, presidió el Consejo de Estado del Directorio y fue nombrado gobernador transitorio en el Uruguay (1814). Gran amigo del Gral. San Martín, colaboró económicamente con la organización del Ejército de los Andes. Vivió los últimos años de su vida, desterrado, en Santiago de Chile, donde participó no sólo de la “Logia Lautaro” de dicha ciudad, sino también del Capítulo presidido por Blanco Encalada y de la “Logia Unión Fraternal” de Valparaíso, donde fueron iniciados sus hijos.³ Su hija Catalina, casada con Joaquín Cazón, figura en los datos de *Origen* como propietaria del sepulcro, a perpetuidad.

Fecha de construcción: No se halla en dominio.

Ubicación:

- Cementerio de la Recoleta
- Catastral Sección: 9; Tablón: 60; Sepultura: 1 y 2.

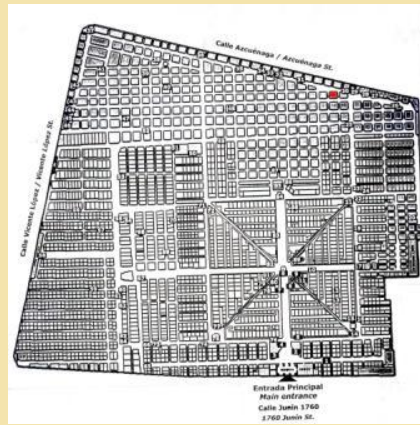
¹ Corbière, Emilio J. “La Masonería. Política y sociedades secretas”. Editorial Sudamericana, Bs. As., Argentina. 1998; p. 166/167.

² Cutolo, Vicente O. “Nuevo Diccionario Biográfico Argentino (1750-1930)”. Editorial Elche, Bs. As., Argentina; 1968. Tomo 6, p. 326/327/328.

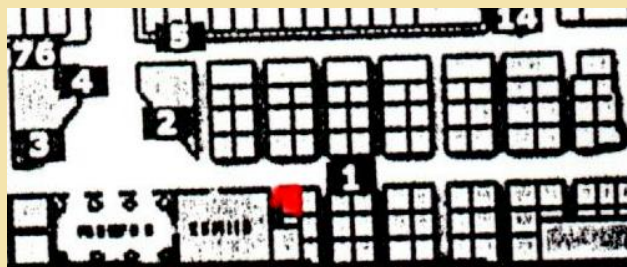
³ Lappas, Alcibíades. “La Masonería Argentina a través de sus hombres”; *Ibíd.*, p. 370/371.

Mapas

Plano general



Detalle (Plano 34).



Descripción:

- Estilos: Monumento (hipogeo) con elementos del lenguaje neoclásico.
- Símbolos presentes: Columna truncada. La placa recordatoria está rodeada por una corona de laureles y un par de antorchas cruzadas.



- Características particulares: La columna, erigida por sus amigos, presenta versos en idioma francés, donde se exaltan sus virtudes como ciudadano honorable y patriota.

GLOSARIO



ANTORCHA: Se la identifica con el sol y con el fuego (ver) y constituye para la masonería el símbolo de la purificación por iluminación. Presente en los rituales de iniciación, representa la purificación complementaria al agua. En la estatuaría funeraria masónica, las antorchas inclinadas representan la extinción de la vida.



COLUMNA: Una columna singular es un símbolo perteneciente al grupo cósmico del “eje del mundo” junto al árbol, la escala y el mástil.⁴ Conecta el cielo, en tanto morada de las divinidades celestes, con la tierra, en tanto morada de los hombres. Cuando se trata de dos columnas, estas equivalen a los *tenantes* (fuerzas contrarias en equilibrio tenso) equivalentes a las dos serpientes entrelazadas del caduceo. Las dos columnas simbolizan, cósmicamente, la eterna estabilidad y su hueco, el ingreso a un espacio consagrado. Aluden, también, en la tradición hebrea, a las que construyó Hiram para el Templo de Salomón (Reyes 8,13) a las que llamó Jakim y Boaz. La masonería retoma esta tradición y también construye dos columnas con estos mismos nombres a la entrada de cada logia. En su interior, además, existen otras tres columnas de significativa importancia: representan las tres cualidades capitales: la sabiduría, la fuerza y la belleza. Cada una de ellas en un estilo arquitectónico determinado y asociadas a cada una de las tres máximas autoridades de una logia. La *columna jónica* representa la sabiduría, está asociada al Venerable y porta sobre ella una estatua de Minerva. La *columna dórica* representa la fuerza de espíritu, está asociada al Primer Vigilante y lleva una estatua de Hércules. La *columna corintia*, finalmente, representa la belleza de los actos, está asociada al Segundo Vigilante y lleva a Venus sobre ella. La *columna truncada*, por otra parte, representa en la funeraria masónica a los miembros fallecidos.



LAUREL: Consagrado a Apolo, era para los griegos y romanos, el símbolo de la inmortalidad que se conseguía a partir de la victoria. Como corona, representaba la

⁴ ELIADE, Mircea. Tratado de historia de las religiones. Ediciones Cristiandad. Madrid. 1974

poesía y la excelencia en las artes y las ciencias. En la masonería es emblema de la paz y la unidad.