



Plantas que atraen aves



Las aves y los vegetales se vinculan en una estrecha relación que genera beneficios mutuos en más de un sentido y en varios momentos de la vida de ambos grupos: el alimento que aportan las plantas a las aves es variado, pueden ser brotes, exudados de la corteza, hojas, pimpollos, Flores, polen, néctar, Frutos, pulpa o tejidos carnosos de Frutos o semillas, dependiendo de las especies.

Muchas semillas germinan y emergen solo después de haber sido consumidas por algún ave, que luego con sus deposiciones dispersa la especie. Y sobre ese ejemplar una vez adulto, esa ave anidará y criará a sus pichones. A su vez muchas especies de plantas verán sus Flores polinizadas por un ave específica, en una coevolución que lleva millones de años ocurriendo.

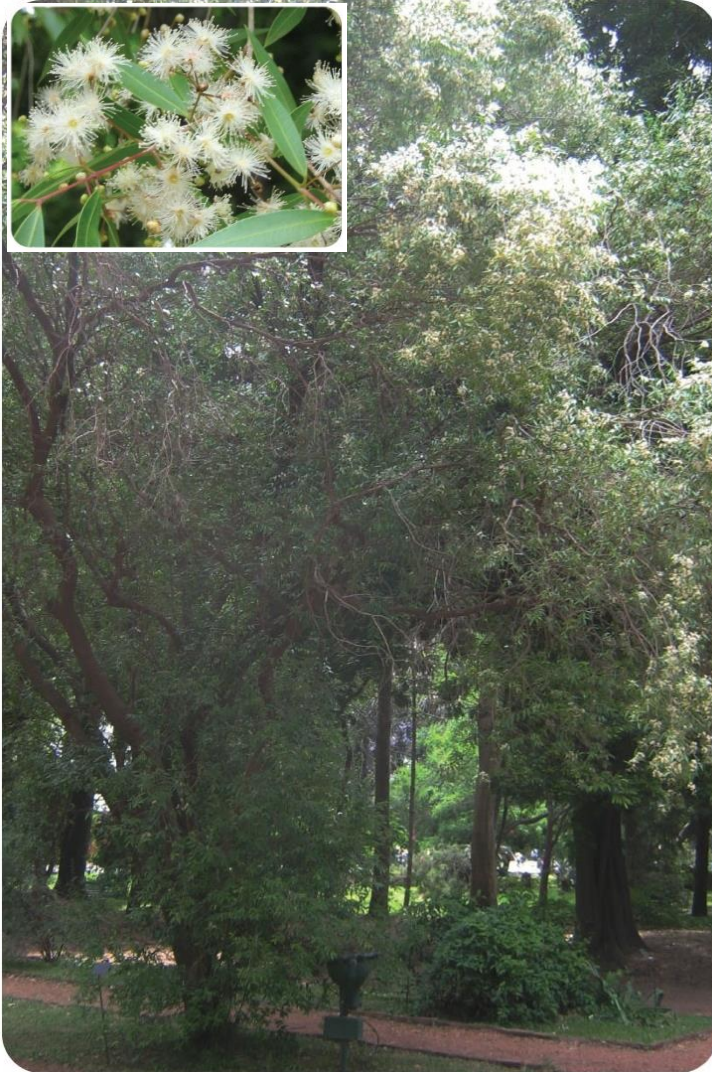
También las aves se benefician al alimentarse de los insectos que habitan en las plantas y consiguen así controlar sus poblaciones.

Esta publicación, producida desde el Jardín Botánico de la ciudad de Buenos Aires, tiene como Finalidad poner en evidencia la interacción entre las plantas y las aves, y en especial la importancia de las plantas como recurso para la alimentación, conservación y atracción de las mismas.



Anacahuita (*Blepharocalyx salicifolius*)

Jardín Botánico
CARLOS THAYS



Árbol nativo de Buenos Aires, Noreste y Noroeste del país.

De la Familia de las Mirtáceas, su porte es de 5 a 12 m de altura y de copa redondeada.

Sus Flores son pequeñas, blanco amarillentas de 1 cm de diámetro, suavemente perfumadas que atraen a una gran variedad de insectos. Florece entre septiembre y diciembre.

Sus Frutos son bayas globosas, anaranjadas, de unos 5 mm de diámetro. Son comestibles para los humanos y para una gran cantidad de aves, entre ellos: benteveo, catita chiriní, celestino, Fueguero, paloma picazuró y el zorzal colorado; asegurando así una excelente dispersión de sus semillas. Fructifica desde marzo a abril.

En el jardín se puede observar un hermoso ejemplar Frente a la Fuente Ondina del Plata. De gran valor ornamental, muy recomendada para corredores biológicos.



paloma picazuró (*Patagioenas picazuro*)



Buenos Aires Ciudad



Chichita (*Schinus terebinthifolia* var. *pohlianus*)

Jardín Botánico
CARLOS THAYS



Árbol nativo de Corrientes y Misiones, sur de Brasil y Paraguay. De la Familia de las Anacardiáceas, de 5 a 10 m de altura, muy ramificado. Sus pequeñas Flores de 3-4 mm se agrupan en panojas, en el jardín Florece desde noviembre hasta diciembre y Fructifica desde diciembre a marzo.

Sus Frutos, pequeñas drupas globosas y rosadas son alimento de varias aves del Jardín entre ellas el pitiayumí, tordo músico, zorzal colorado y el zorzal chalchalero.

Es una especie ornamental, siendo su principal atractivo el follaje y sus Frutos rosados. Estos últimos son confundidos con los de su pariente, el aguaribay (*Schinus areira*), llamados pimienta rosa o falsa pimienta debido a su ligero sabor picante, y son utilizados, junto a las pimientas verdaderas, como condimento.

En el Jardín se puede encontrar un ejemplar añoso cercano al invernáculo de crasas.



pitiayumí (*Setophaga pitiayumi*)



Buenos Aires Ciudad





Árbol nativo de Buenos Aires, Entre Ríos, Santa Fe, Corrientes, Misiones, Chaco, Formosa, Tucumán, Salta, Jujuy. Pertenecce a la Familia de las Rhamnáceas. Es espinoso, de 3 a 12 m de altura, tronco de 10 a 40 cm, con copa esférica.

Sus Flores son poco vistosas y pequeñas, de 3mm de diámetro, agrupadas en fascículos. Florece de septiembre a diciembre.

Sus Frutos son drupas globosas, color marrón oscuro a negro en su madurez, de 3 a 8 mm de diámetro. Fructifica entre diciembre y marzo.

De sus Frutos se alimentan el celestino común, zorzal chalchalero, zorzal colorado, chiripepé cabeza verde, Fueguero común, pepitero verdoso, entre otras aves del jardín.

Es una especie de uso ornamental y puede ser utilizada como cerco vivo. En su hábitat, es de suma importancia ya que brinda refugio y alimento a una gran diversidad de seres vivos, entre ellos, la famosa mariposa Bandera Argentina.

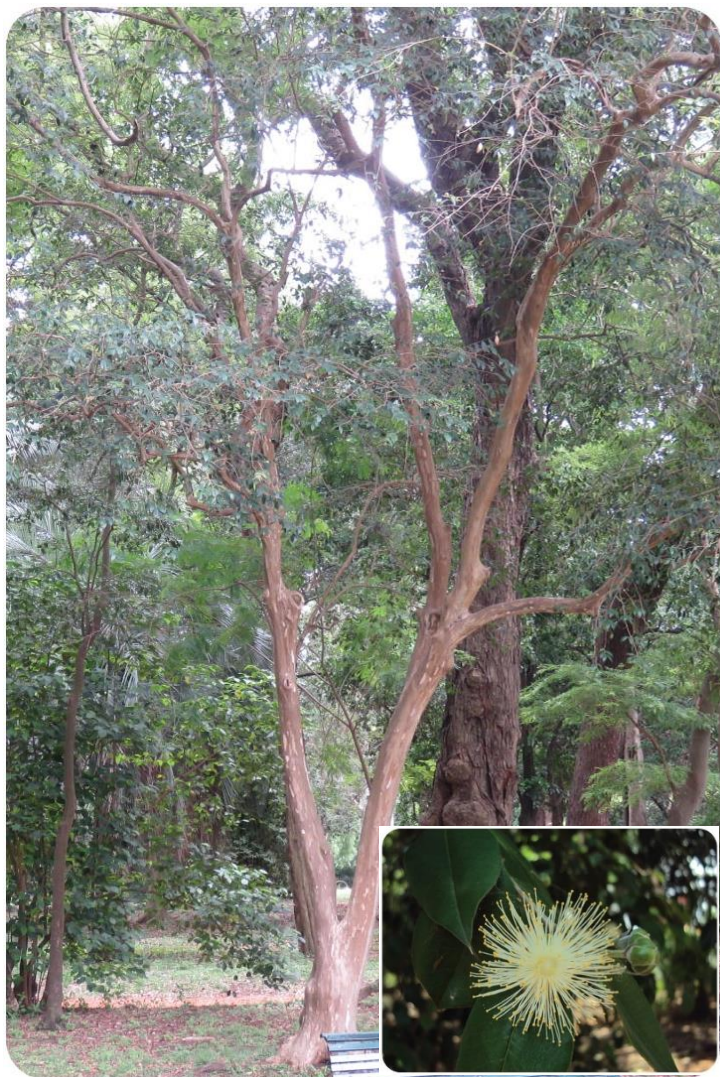


celestino común (*Thraupis sayaca*)



Guabiyú (*Myrcianthes pungens*)

Jardín Botánico
CARLOS THAYS



Árbol nativo de Misiones, Corrientes, Entre Ríos, Santa Fe, Chaco, Formosa, Jujuy, Salta, Tucumán, de 4 a 15 m de altura, copa densa y tronco tortuoso de 30 a 50 cm de diámetro con corteza lisa y caediza como es característico de la Familia de las Mirtáceas.

Posee Flores pequeñas de 1,5 cm de diámetro y blancas, muy vistosas en contraste con su follaje persistente de color verde intenso.

Sus Frutos son bayas esféricas, de 1,5 a 2,5 cm de diámetro, de color negro-violáceo, dulces y comestibles, de un aspecto similar al de un arándano, aquí maduran desde septiembre a noviembre.

En su hábitat es una especie de gran valor por la cantidad de especies que se alimentan de sus Frutos. Dentro del Jardín hay varios ejemplares, todos Fructifican y atraen a especies como el zorzal colorado, cotorra, calancate ala roja, chiripepe cabeza verde, entre otros.



chiripepe cabeza verde (*Pyrrhura Frontalis*)

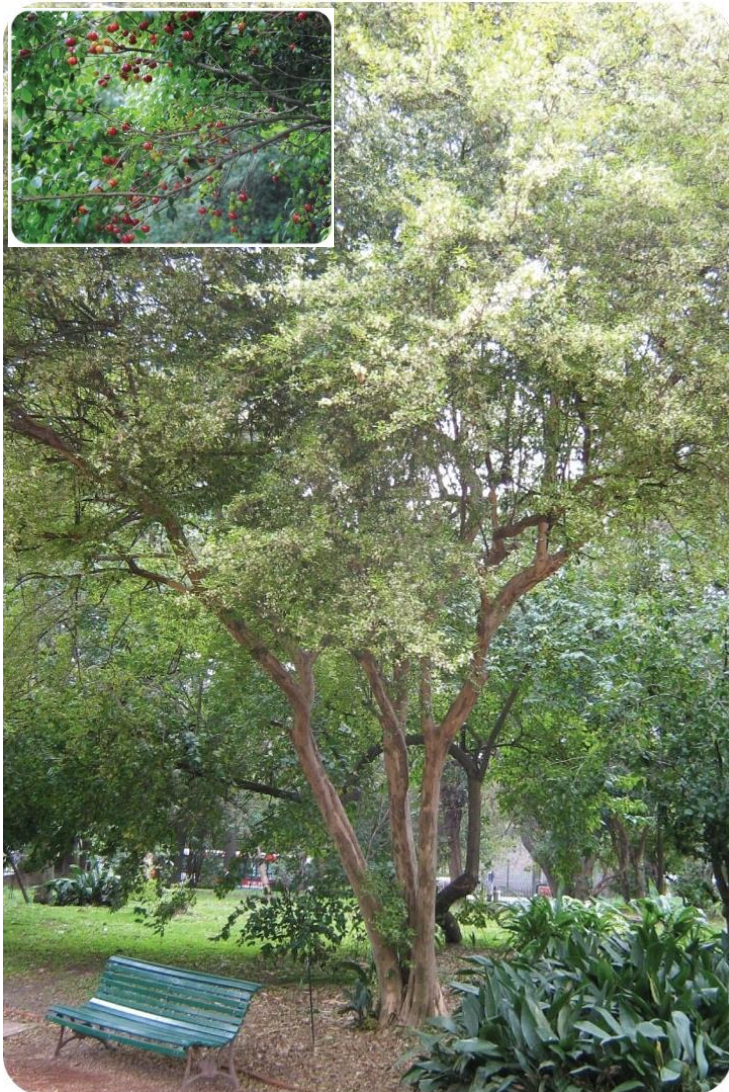


Buenos Aires Ciudad



Ñangapirí-Pitanga (*Eugenia uniFlora*)

Jardín Botánico
CARLOS THAYS



Árbol nativo de Misiones, Corrientes, Chaco, Entre Ríos, Catamarca, Formosa, Jujuy, Salta, Santa Fe y Tucumán. Perteneciente a la Familia de las Mirtáceas, puede alcanzar hasta 8 m de alto; su tronco es tortuoso, puede medir de 10 a 30 cm de diámetro y es notable su corteza veteada. Su copa es densa, sus hojas aromáticas toman una coloración rojiza antes de caer.

Sus Flores son blancas, muy perfumadas que atraen a muchos insectos polinizadores. Florece de septiembre a noviembre.

Sus Frutos son bayas globosas, rojas intensas en la madurez de 1 a 3 cm de diámetro. Son dulces, comestibles y maduran desde octubre.

En su hábitat es de vital importancia ya que sus Frutos son alimento de una gran variedad de aves e insectos y algunos mamíferos, lo que la convierte en una excelente especie para restaurar ambientes degradados, en especial para formar corredores biológicos.

En el jardín se puede observar un ejemplar añoso frente a la biblioteca donde es común observar al chiripepe cabeza verde, zorzal chalchalero, zorzal colorado, entre otros.



zorzal colorado (*Turdus ruFiventris*)



Buenos Aires Ciudad



Palo borracho rosado (*Ceiba speciosa*)

Jardín Botánico
CARLOS THAYS



Árbol nativo de Misiones, Corrientes, Santa Fe, Chaco, Formosa. Pertenece a la Familia de las Malváceas, mide de 15 a 20 m de altura, su tronco es más o menos recto con aguijones y una gran copa extendida. En Buenos Aires al ser individuos implantados y aislados su tronco se ensancha notablemente en la base y los primeros metros dándole forma de botella, de ahí su nombre popular de palo borracho.

En el Jardín Florece de enero a abril y Fructifica de agosto a diciembre. Sus Flores de color rosado, sirven de alimento para los colibríes que liban su néctar y para las cotorras que comen sus pétalos. Sus Frutos son capsulas oblongas, castaño oscuro su madurez, de aspecto y tamaño similar al de una palta grande, con numerosas semillas rodeados de pelos que parecen algodón blanco y sedoso, son alimento para la catita chirimí. Sus grandes ramas son refugio de numerosas aves y algunas, como el hornero (ave nacional) o la paloma picazuró aprovechan para hacer sus nidos allí.

Es muy utilizada en parques y plazas de la ciudad, en el Jardín Botánico se pueden observar ejemplares añosos frente al invernadero principal o al Jardín de mariposas.



hornero (*Furnarius rufus*)



Buenos Aires Ciudad



Palo de Fierro (*Myrrhinium atropurpureum* var. *octandrum*)

Jardín Botánico
CARLOS THAYS



Arbusto o arbolito nativo de las selvas ribereñas del nordeste, Entre Ríos, Corrientes, Misiones y las selvas del noroeste, Jujuy, Salta, Tucumán, pertenece a la Familia de las Mirtáceas, de 3 a 8 m de altura, muy ramificado y tronco de hasta 30 cm de diámetro.

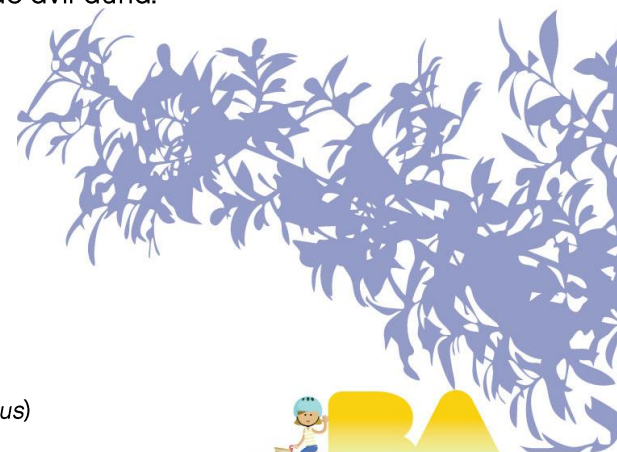
Sus Flores son muy particulares, pequeñas de 1 cm de diámetro, purpuras-blanquecinas y succulentas, con estambres muy largos, se agrupan en cimas sobre las ramas. La polinización es efectuada por pájaros, que son atraídos por los pétalos carnosos en lugar de néctar. Florece de septiembre a octubre y en esa época es muy común observar al chiripepé cabeza verde, tordo músico, tordo renegrado, calandria grande, chingolo, zorzal chalchalero, pitiayumí, celestino común y varias especies de aves que se alimentan de sus pétalos dulces y succulentos.

Sus Frutos son bayas ovoideas, negras a la madurez, de 5 mm de diámetro. En su hábitat, como la mayoría de las Mirtáceas, es dispersada por aves Frugívoras que consumen la baya y liberan las semillas con sus deyecciones. Fructifica de marzo a abril.

En el Jardín hay un ejemplar único; en plena Floración se puede apreciar su gran valor ornamental y atractor de aviFauna.



zorzal chalchalero (*Turdus amaurochalinus*)



Buenos Aires Ciudad



Pindó (*Syagrus romanzoffiana*)

Jardín Botánico
CARLOS THAYS



Palmera nativa del nordeste de Argentina, crece desde Iguazú hasta la desembocadura del Río de La Plata. También está presente en el sur de Brasil, este de Bolivia, Paraguay y parte del norte de Uruguay.

Pertenece a la familia de las Arecáceas, puede medir hasta 25m de altura y su estípote (tallo) hasta 40 cm de diámetro, presenta notorios anillos dejados por las hojas caídas.

Dentro del jardín florece y fructifica casi todo el año. Los frutos amarillo-anaranjados son dulces y comestibles, en su hábitat son esenciales para la alimentación de muchos animales.

Es la palmera nativa más usada en jardinería y arbolado público, es común verla en parques, plazas y bulevares de la ciudad.

Actualmente en el jardín, se pueden encontrar estas palmeras en varios sectores y es muy común observarlas con sus visitantes alados...principalmente los loros, que se acercan a comer sus deliciosos frutos.



catita chiriri (*Brotogeris versicolurus*)



Buenos Aires Ciudad



Tala (*Celtis tala*)

Jardín Botánico
CARLOS THAYS

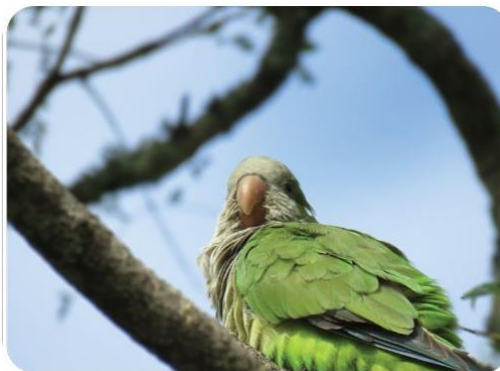


Árbol nativo del Centro, Cuyo, Noreste y Noroeste del país. Espinoso, pertenece a la Familia de las Cannabáceas, de 4 a 12 m de altura, de tronco recto o sinuoso de 50 a 80 cm de diámetro. Su copa es amplia y densa, con sus características ramitas en zigzag,

Florece entre octubre y febrero, sus flores son pequeñas de 3mm de diámetro, verde-amarillentas.

Sus frutos son drupas ovoides amarillo-anaranjadas, maduran desde noviembre, de 7 mm de diámetro, son dulces y comestibles para los humanos y para una enorme cantidad de aves, entre ellas: zorzal colorado, chingolo, celestino, calandria grande, paloma torcaza, cotorra, benteveo, cardenal.

En agosto del 2015 la Legislatura de la Ciudad, declaró al Tala como: "Especie representativa de la Ciudad Autónoma de Buenos Aires" y estableció la obligación de preservar los ejemplares existentes, la prioridad de plantar ejemplares en plazas, parques y áreas parquizadas públicas y la prohibición de podarlos o extraerlos. Lo dispuso la Legislatura por su carácter autóctono y su valor histórico.



cotorra (*Myiopsitta monachus*)

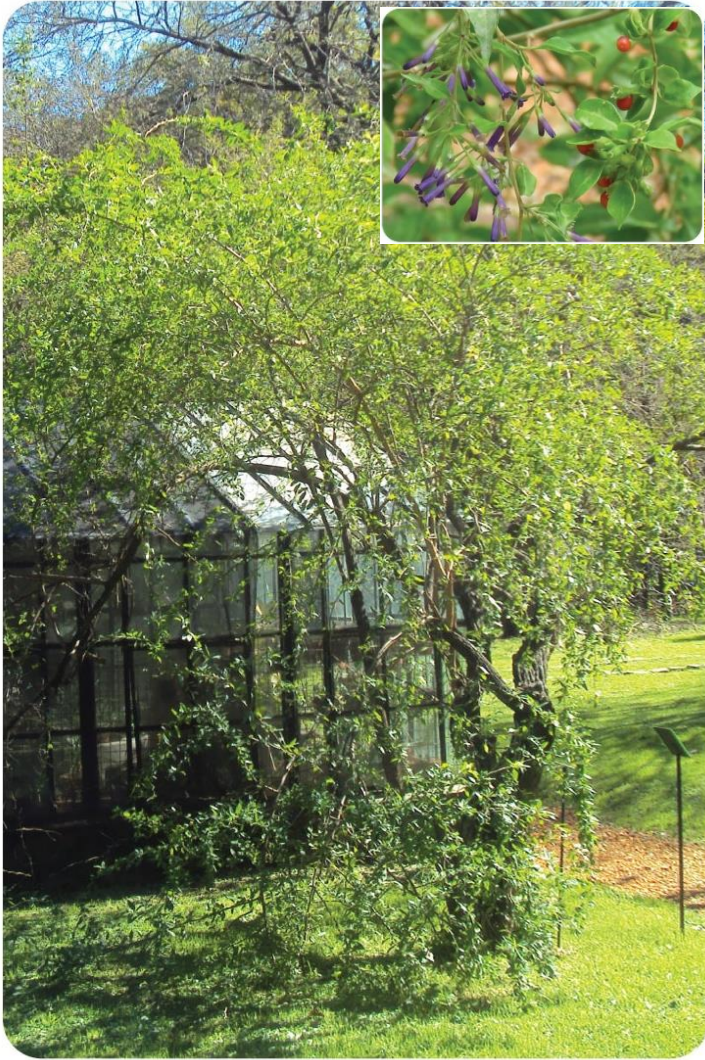


Buenos Aires Ciudad



Talilla-Tumiñico (*Lycium cestroides*)

Jardín Botánico
CARLOS THAYS



Arbolito nativo de Buenos Aires, centro y noroeste del país, pertenece a la Familia de las Solanáceas, de hasta 4 m de altura y un tronco de unos 15 cm de diámetro. Sus Flores son tubulares y de color violeta, dispuestas en vistosas inflorescencias.

Su extensa y bella Floración, desde octubre a marzo, ofrece un delicioso y energético néctar que atrae a las 2 especies de colibríes que se observan en el jardín, el picaflor bronceado y el verde. Estos tienen una estrecha relación con la planta, ya que además de obtener alimento cumplen la Función de polinizadores, asegurando así la Fecundación cruzada. El néctar es un alimento muy energético pero es pobre en proteínas, vitaminas y minerales, por eso los picaflores suplementan su alimentación con insectos y arañas.

Sus Frutos son bayas rojizas de unos 5mm de diámetro, maduran desde Febrero a mayo y son un recurso alimenticio para algunas aves como el tordo músico y el chingolo.

Es una especie de gran valor ornamental, ideal para su uso en parques, jardines y terrazas.

En el Jardín Botánico se lo puede encontrar al lado del invernadero de crasas o en el sector de las plantas medicinales.



picaflor común (*Chlorostilbon aureoventris*)



Buenos Aires Ciudad

