

ESTUDIOS E INVESTIGACIONES
VOLUMEN 6 | JULIO 2005

TU ESFUERZO VALE

Seguimiento de la experiencia de apoyo, orientación y transformación
de la evaluación de marzo en el Nivel Medio Común.

2001 - 2004

gobBsAs

SECRETARÍA DE EDUCACIÓN
SUBSECRETARÍA DE EDUCACIÓN
DIRECCIÓN GENERAL DE PLANEAMIENTO
DIRECCIÓN DE INVESTIGACIÓN

Jefe de Gobierno

Dr. Anibal Ibarra

Secretaria de Educación

Lic. Roxana Perazza

Subsecretaria de Educación

Lic. Flavia Terigi

Directora General de Planeamiento

Lic. Florencia Finnegan

Directora de Investigación

Dra. Ingrid Sverdlick

Serie: Estudios e Investigaciones**Dirección**

Dra. Ingrid Sverdlick

Volumen 6

Tu esfuerzo vale

Seguimiento de la experiencia de apoyo, orientación y transformación
de la evaluación de marzo en el Nivel Medio Común
2001 - 2003

Coordinadora

Ingrid Sverdlick

Equipo responsable de la investigación

Lic. Rosario Austral

Lic. María Pia Otero

Edición

Lic. Ana Padaver

Prof. Alejandro Arri

Investigación finalizada en septiembre de 2003.

Publicado en la Ciudad Autónoma de Buenos Aires,

en septiembre de 2003 (versión preliminar) y en febrero de 2004 (versión definitiva).

Informe final Mayo de 2004, editado en julio de 2005.

TU ESFUERZO VALE

Seguimiento de la experiencia de apoyo, orientación y transformación
de la evaluación de marzo en el Nivel Medio

2001 - 2004

ISBN 987-549-271-X

© Gobierno de la Ciudad Autónoma de Buenos Aires

Secretaría de Educación

Dirección de Investigación. 2005

Hecho el depósito que marca la Ley N° 11.723

Dirección General de Planeamiento

Dirección de Investigación

Bartolomé Mitre 1249 1º Of. 24 b

(C1036AAW) Ciudad Autónoma de Buenos Aires

Tel.-Fax: 4372-6803

e-mail: dirinv@buenosaires.edu.ar

Permitida la transcripción parcial de los textos incluidos en esta obra, hasta 1.000 palabras, según Ley N° 11.723, art. 10º, colocando el apartado consultado entre comillas y citando la fuente; si éste excediera la extensión mencionada deberá solicitarse autorización a la Dirección de Investigación.

Distribución gratuita. Prohibida su venta.

> ÍNDICE

7	INTRODUCCIÓN
8	1. ASISTENCIA A LAS CLASES DE APOYO Y ORIENTACIÓN
8	1.1. INFORMACIÓN GENERAL
9	1.2. DISTRIBUCIÓN POR TURNO
10	1.3. DISTRIBUCIÓN POR MATERIA
10	1.4. DISTRIBUCIÓN POR DEPENDENCIA FUNCIONAL Y REGIÓN
11	1.5. DISTRIBUCIÓN POR AÑO DE ESTUDIO
12	2. ASISTENCIA Y APROBACIÓN DE LAS EVALUACIONES DE MARZO 2004
12	2.1. INFORMACIÓN GENERAL
13	2.2. DISTRIBUCIÓN POR TURNO
14	2.3. DISTRIBUCIÓN POR MATERIA
14	2.4. DISTRIBUCIÓN POR DEPENDENCIA FUNCIONAL Y REGIÓN
14	2.5. DISTRIBUCIÓN POR AÑO DE ESTUDIO
15	SÍNTESIS DE LOS RESULTADOS
16	ANEXO I
28	
26	ANEXO II

CUADROS

CAPÍTULO 1.

1. Evolución de la asistencia al apoyo la primera semana (en porcentajes promedio). Años 2001-2004

CAPÍTULO 2.

2. Evolución de la asistencia a las evaluaciones (en porcentajes promedio). Años 2001-2004

3. Presentación a las evaluaciones según asistencia al apoyo (en porcentajes promedio). Año 2004

4. Evolución de la aprobación sobre los alumnos presentados a las evaluaciones (en porcentajes promedio). Años 2001-2004

5. Aprobación de las evaluaciones según asistencia al apoyo (en porcentajes promedio). Año 2004

TABLAS

ANEXO I

I. Evolución de la asistencia durante la primera semana de apoyo por día (en porcentajes promedio). Años 2001-2004

II. Evolución de la asistencia durante la primera semana de apoyo por turno (en porcentajes promedio). Años 2001 – 2004

III. Divisiones y alumnos matriculados de 1º y 2º año por turno según año de estudio

IV. Evolución de la asistencia durante la primera semana de apoyo por asignatura (en porcentajes promedio). Años 2001 – 2004

V. Evolución de la asistencia durante la primera semana de apoyo por dependencia funcional (en porcentajes promedio). Años 2001 – 2004

VI. Divisiones y alumnos matriculados de 1º y 2º año por dependencia funcional según año de estudio

VII. Evolución de la asistencia durante la primera semana de apoyo en los establecimientos dependientes de la DAEMyT por región de supervisión (en porcentajes promedio). Años 2001 – 2004

VIII. Evolución de la asistencia durante la primera semana de apoyo por año de estudio (en porcentajes promedio). Años 2001 – 2004

IX. Porcentaje de alumnos que adeuda 1 ó más materias en marzo sobre la matrícula final 2003; porcentaje de alumnos que no adeuda materias en marzo sobre la matrícula final 2003; porcentaje de alumnos que adeuda 1 ó 2 sobre el total que adeuda; porcentaje de alumnos que adeuda 3 ó más sobre el total que adeuda y porcentaje de alumnos que concurren al apoyo al menos una vez sobre el total de los que debían rendir por turno

X. Porcentaje de alumnos que adeuda 1 ó más materias en marzo sobre la matrícula final 2003; porcentaje de alumnos que no adeuda materias en marzo sobre la matrícula final 2003; porcentaje de alumnos que adeuda 1 ó 2 sobre el total que adeuda; porcentaje de alumnos que adeuda 3 ó más sobre el total que adeuda y porcentaje de alumnos que concurren al apoyo al menos una vez sobre el total de los que debían rendir por dependencia funcional

XI. Porcentaje de alumnos que adeuda 1 ó más materias en marzo sobre la matrícula final 2003; porcentaje de alumnos que no adeuda materias en marzo sobre la matrícula final 2003; porcentaje de alumnos que adeuda 1 ó 2 sobre el total que adeuda; porcentaje de alumnos que adeuda 3 ó más sobre el total que adeuda y porcentaje de alumnos que concurren al apoyo al menos una vez sobre el total de los que debían rendir por región de supervisión de la DAEMyT

XII. Porcentaje de alumnos que adeuda 1 ó más materias en

marzo sobre la matrícula final 2003; porcentaje de alumnos que no adeuda materias en marzo sobre la matrícula final 2003; porcentaje de alumnos que adeuda 1 ó 2 sobre el total que adeuda; porcentaje de alumnos que adeuda 3 ó más sobre el total que adeuda y porcentaje de alumnos que concurren al apoyo al menos una vez sobre el total de los que debían rendir por año de estudio

XIII. Evolución de la presentación a las evaluaciones y de la aprobación sobre los presentados por turno (en porcentajes promedio). Años 2001-2004

XIV. Alumnos a evaluar por asignatura. Año 2004.

XV. Evolución de la presentación a las evaluaciones y de la aprobación sobre los presentados por asignatura (en porcentajes promedio). Años 2001-2004

XVI. Evolución de la presentación a las evaluaciones y de la aprobación sobre los presentados por dependencia funcional (en porcentajes promedio). Años 2001-2004

XVII. Evolución de la presentación a las evaluaciones y de la aprobación sobre los presentados en los establecimientos dependientes de la DAEMyT por región de supervisión (en porcentajes promedio). Años 2001-2004.

XVIII. Evolución de la presentación a las evaluaciones y de la aprobación sobre los presentados por año de estudio. Años 2001-2004

XIX. Unidades educativas de la DAEMyT por turno según región de supervisión

ANEXO II

XX. Cobertura de unidades educativas por semana de relevamiento según año. Años 2001-2004

GRÁFICOS

CAPÍTULO 1.

1. Porcentaje de alumnos que no adeudan materias y de alumnos que adeudan 1 o más materias en marzo

2. Distribución porcentual de los alumnos que adeudan materias en marzo por cantidad de materias adeudadas

3. Porcentaje medio de alumnos que adeuda materias en marzo promovidos (1 ó 2 materias) y no promovidos (3 y más) por turno

4. Porcentaje de alumnos de 1º y 2º año salidos sin pase por turno. Año 2002

5. Porcentaje medio de alumnos que adeuda materias en marzo promovidos (1 ó 2 materias) y no promovidos (3 y más) por dependencia funcional

CAPÍTULO 2.

6. Evolución de la asistencia a las evaluaciones por turno (en porcentajes promedio). Años 2001-2004

7. Evolución de la aprobación sobre el total de alumnos presentados a las evaluaciones por turno (en porcentajes promedio). Años 2001-2004

ANEXO I.

I. Evolución de la asistencia a las clases de apoyo de la primera semana por día (en porcentajes promedio). Años 2001-2004

II. Evolución de la asistencia a las clases de apoyo durante de la primera semana por región de supervisión de la DAEMyT (en porcentajes promedio). Años 2001-2004

III. Evolución de la asistencia a las evaluaciones por región de supervisión de la DAEMyT (en porcentajes promedio). Años 2001-2004

IV. Evolución de la aprobación sobre los presentados a las evaluaciones por región de supervisión de la DAEMyT (en porcentajes promedio). Años 2001-2004

INTRODUCCIÓN

En los últimos años las políticas educativas implementadas por la Secretaría de Educación del Gobierno de la Ciudad de Buenos Aires se orientaron a mejorar la calidad pedagógica y reducir los niveles de repetición y de abandono en el nivel medio. Una problemática puntual, señalada como preocupación generalizada por las autoridades educativas del nivel, era la baja presentación y aprobación de los estudiantes en la instancia de exámenes de marzo. El fenómeno del ausentismo en las instancias de exámenes que son condición para la promoción del curso, es uno de los antecedentes más próximos a la repetición y el abandono.

Con el objetivo de atender a esta cuestión, a partir del año 2001 comenzó a desarrollarse el Proyecto de Apoyo y Orientación y Evaluación denominado “Tu esfuerzo vale”. El mismo consistió en que los profesores de todas las materias dieran clases de apoyo y orientación optativas en las dos semanas previas a las evaluaciones para todos los alumnos que debían rendir materias. Asimismo, la modalidad de la evaluación pasaría de realizarse en una instancia puntual frente a un tribunal de tres profesores, a extenderse a lo largo de las horas semanales de clase de cada asignatura bajo la responsabilidad de un único docente, el mismo que dictó la materia durante el año. Con estas medidas se buscaba ofrecer a los alumnos la posibilidad de disponer de un espacio adicional de clases para intercambiar dudas y consultar a los docentes antes de rendir los exámenes y permitir a los profesores un seguimiento más personalizado del proceso de aprendizaje.

Para conocer las características principales del encuadre con el que se inició este Proyecto, se resume la propuesta original comunicada por las autoridades del Área de Educación Media y Técnica en noviembre de 2000 a los supervisores del nivel (Circular N°3 – DAEMyT – 2000)¹. La misma contenía las siguientes orientaciones:

1) Respetto de los cambios en la evaluación de los alumnos regulares en el turno de febrero – marzo:

- Realizar acciones con los padres o adultos responsables y con los alumnos para promover la asistencia al período de Apoyo y Orientación y comprometer su participación.
- Proporcionar a los alumnos información sobre objetivos, contenidos y metodologías y otras exigencias requeridas para la aprobación de la materia, antes de la finalización de las clases
- Entregar a los alumnos materiales de trabajo, tales como programas, guías de estudio y ejercicios de aplicación para orientarlos en su preparación.
- Evaluar a los alumnos en los contenidos mínimos de aprobación fijados para todas las unidades desarrolladas a lo largo del año, manteniendo las mismas estrategias y recursos utilizados.

2) En relación con el Período de Clases de Apoyo y Orientación:

- Enfatizar el aprendizaje de los contenidos mínimos de la asignatura,
- Organizar las clases de apoyo como “un espacio previamente planificado” que apunte a reforzar esos contenidos y a la vez como un espacio abierto para atender a necesidades puntuales que los alumnos puedan formular.
- Dialogar con los alumnos acerca de la evaluación, señalándoles las dificultades y los logros obtenidos.

La Dirección de Investigación de la Dirección General de Planeamiento (SSED-SED) tuvo a su cargo el seguimiento sistemático y la evaluación del Proyecto en las escuelas de gestión oficial. El propósito del presente documento es presentar los principales resultados del monitoreo cuantitativo de la experiencia realizado desde dicha Dirección.

1. Los establecimientos de nivel medio dependientes de la Dirección de Área de Educación Artística y de la Dirección General de Educación Superior también lo implementaron.

El seguimiento de la asistencia se realizó mediante un relevamiento diario muestral y otro semanal de carácter censal. En este último se relevó la asistencia de los alumnos de primero y segundo año para las cinco materias con mayor índice de dificultad² -Matemática, Lengua, Biología, Historia y Geografía-. El dispositivo aplicado para medir la incidencia del proyecto incluyó los siguientes indicadores:

- total de alumnos a evaluar en marzo
- porcentaje medio de alumnos que asistieron a las clases de apoyo durante la primera semana, sobre el total a evaluar en marzo.
- porcentaje medio de alumnos presentes la semana de evaluaciones, sobre el total a evaluar en marzo.
- porcentaje medio de alumnos aprobados, sobre los que se presentaron a rendir.

En el relevamiento muestral se indagó para todas las divisiones de primero y segundo año, sin distinguir por materia, el siguiente conjunto de indicadores:

- total de alumnos matriculados al último día de clases,
- porcentaje de alumnos que no adeudan materias en marzo
- porcentaje de alumnos que adeudan materias en marzo, diferenciando los que adeudan una o dos (promovidos) de los que deben tres ó más materias (no promovidos)
- porcentaje de alumnos que concurren al apoyo al menos una vez durante la primera semana, considerando todas las asignaturas.

En este informe se presentan los resultados generales del seguimiento de la asistencia a las clases de apoyo, la asistencia a las evaluaciones y la aprobación en 2004, además de la evolución de algunos indicadores relevados a lo largo de los cuatro años en los que se viene implementando el Proyecto. Se presentan resultados segmentados por turno, dependencia funcional, región de supervisión, asignatura y año de estudio.

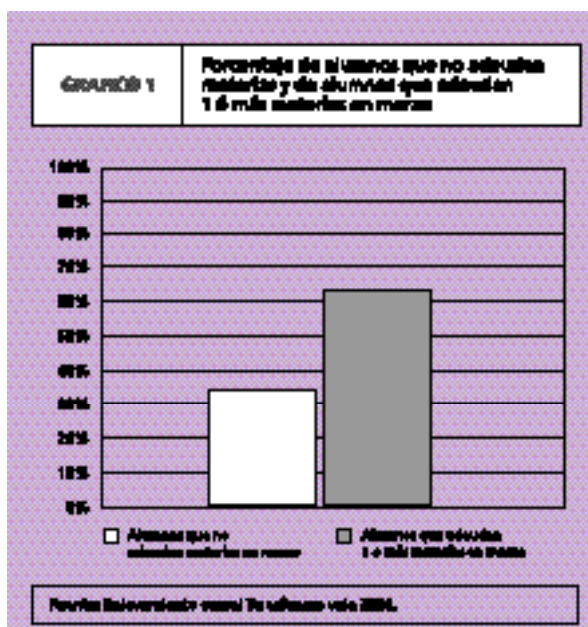
2. GOBIERNO DE LA CIUDAD DE BUENOS AIRES. SECRETARÍA DE EDUCACIÓN. SUBSECRETARÍA DE EDUCACIÓN. DIRECCIÓN GENERAL DE PLANEAMIENTO. DIRECCIÓN DE INVESTIGACIÓN. Aspectos socio-institucionales y didácticos que inciden en la calidad de la educación en 1º y 2º año del Nivel Medio, Informe de Avance, Buenos Aires, 1997.

1. ASISTENCIA A LAS CLASES DE APOYO Y ORIENTACIÓN

1.1. Información general

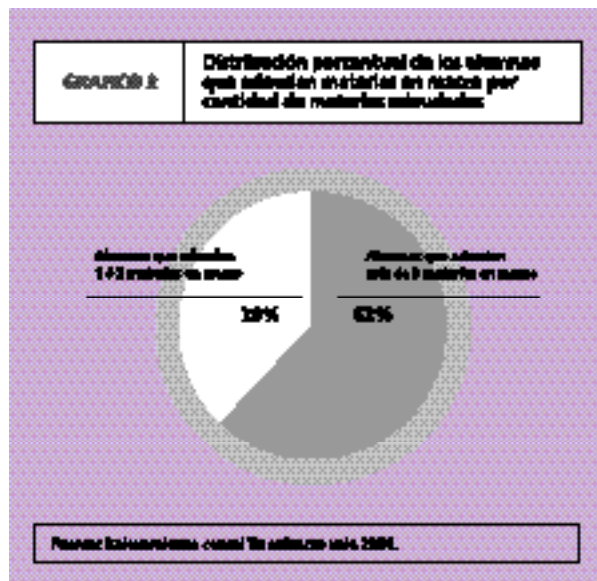
A continuación se presentan los resultados obtenidos en 2004 por el Proyecto de Apoyo y Orientación y Evaluación "Tu esfuerzo Vale", luego de cuatro años de haberse comenzado su implementación. En el marco del seguimiento, el relevamiento censal³ por sección de primero y segundo año permite analizar la relación entre el total de alumnos matriculados al último día de clases y los que en marzo de 2004 adeudaban la aprobación de materias.

En términos generales puede decirse que alrededor de un 64% de los alumnos matriculados al último día de clases tiene pendiente la aprobación de al menos una materia para el momento de exámenes de febrero-marzo (Gráfico 1). Este porcentaje es un promedio aproximado que representa lo que ocurre en una alta proporción de divisiones de los dos primeros años de la escuela secundaria.⁴ Dentro de este grupo de estudiantes hay un 62% que debe rendir más de dos materias en marzo, con lo cual su promoción de año está pendiente hasta el fin del período de examen ya que la condición para la promoción se alcanza teniendo hasta un máximo de dos materias con aprobación pendiente (Gráfico 2).



3. La cobertura alcanzada fue de un 89% de los turnos de nivel medio de gestión estatal.

4. Hay un 10% de las escuelas que no remitió la información requerida y por lo tanto los valores absolutos informados no contemplan la totalidad del universo.



El objetivo principal del seguimiento del Proyecto fue indagar el nivel de concurrencia de los estudiantes a las clases de apoyo y orientación y evaluar el grado de contribución de dicho esfuerzo en la disminución del ausentismo y en el incremento de la aprobación de las materias en esta instancia.

La asistencia a las clases de apoyo durante primera semana (entre el 16 y el 20 de febrero de 2004)⁵ fue de un 29,3% de los alumnos que debían rendir (Cuadro 1). Una primera apreciación general permite señalar que no hubo diferencias en los niveles de presencia de los estudiantes a las clases de apoyo y orientación durante la primera semana respecto de la registrada en años anteriores.

CUADRO 1 Evaluación de la asistencia al apoyo la primera semana (en porcentajes promedio). Años 2001-2004

Año	Asistencia	Asistencia esperada
2001	30,2%	25,8%
2002	29,7%	25,3%
2003	30,3%	25,9%
2004	29,3%	25,7%

Fuente: Encuesta de Seguimiento de la Experiencia de Apoyo y Orientación, Año 2004.

Como se había podido observar en años anteriores, la mayor presencia se registra el primer día del apoyo y disminuye levemente la asistencia los días subsiguientes (Anexo, Gráfico I y Tabla I).

Ahora bien, es importante mencionar que el nivel de asistencia a las clases de apoyo presenta una alta variabilidad entre las escuelas y entre los turnos. Los promedios son, por lo tanto, una medida aproximada de los niveles de asistencia, que deben interpretarse teniendo en cuenta que hubo una alta heterogeneidad entre escuelas, situación que se dio en todos los años.

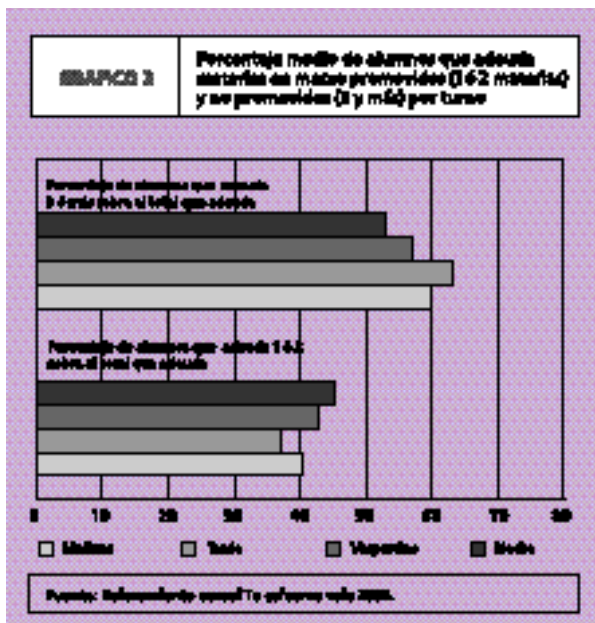
Por su parte, en un 42% de las escuelas se observó la presencia a las clases de apoyo de la primera semana, de alumnos de otros años con materias previas de 1º y/o de 2º. Es decir que los estudiantes con materias previas pudieron también aprovechar esta instancia de intercambio con los docentes.

1.2. Distribución por turno

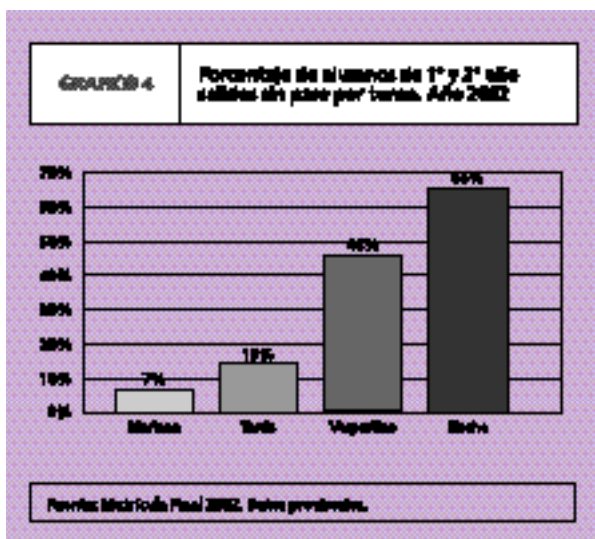
En el turno vespertino se registran los valores más altos (81%) del porcentaje promedio de alumnos con al menos una materia para rendir en marzo, le siguen el turno nocturno (73%) y el turno tarde (70%). Paralelamente se puede mencionar que el mayor porcentaje de alumnos que no debe materias está en los turnos mañana (40%) y tarde (30%), y desciende en vespertino (20%) y nocturno (27%). Así, el problema de la aprobación en la instancia de marzo reviste mayor gravedad en los turnos vespertino y nocturno. Con los mayores índices de alumnos que se llevan al menos 1 materia a marzo, el turno vespertino es el que tiene los niveles más bajos de asistencia al apoyo.

Es interesante señalar que en términos relativos los alumnos de los turnos vespertino y nocturno son los que más se van a marzo pero con menos cantidad de materias adeudadas. Es decir, en los turnos mañana (60%) y tarde (63%) es más alto el porcentaje de estudiantes que debe rendir 3 materias o más -no promovidos- que en vespertino (58%) y nocturno (54%) (Gráfico 3). El elevado porcentaje de alumnos que en marzo se juegan la promoción de año refleja la gravedad de la situación puesto que están en riesgo de repetir el año.

5. La asistencia fue informada por casi la totalidad de las escuelas de la jurisdicción (95%).



Al mismo tiempo, la problemática de la deserción es más acuciante en los turnos vespertino y nocturno; donde se observan porcentajes mayores de alumnos salidos sin pase (Gráfico 4)⁶. Este indicador está mostrando que el problema más grave en estos turnos es que los alumnos con mayores problemas en el aprendizaje y aprobación de las materias probablemente abandonen antes de finalizar el ciclo lectivo.



6. Los alumnos salidos sin pase son aquellos que han salido de la unidad educativa sin haber pedido un pase para una escuela de destino. En este grupo se incluye a aquellos alumnos de quienes se desconoce si abandonaron sus estudios o los continúan en otra escuela sin haber realizado el trámite de pase, y a aquellos que abandonaron sus estudios por cualquier motivo que fuera (inclusive por fallecimiento). Fuente: Formulario de Ma-

En los turnos mañana y tarde (36,5% y 26,9% respectivamente) la asistencia a la primera semana de apoyo fue mayor que en vespertino (13,2%) y noche (9,3%) (Anexo, Tabla II). Esta diferencia por turnos se dio del mismo modo a lo largo de todos los años de implementación del Proyecto. Es de subrayar que este año cayó mucho la asistencia de los alumnos del turno vespertino respecto de la registrada en 2003 (pasó de un 27,2% a un 13,2%), y también disminuyó, aunque en menor medida, en el turno noche (de un 13% a un 9,3%). Por lo tanto, estimamos que la disminución en los turnos vespertino y nocturno explica la leve disminución del promedio total de asistencia en 2004 respecto de 2003.

En términos de la evaluación cuantitativa del nivel de aprovechamiento de las clases, cabe recordar que de acuerdo con el relevamiento de Matrícula Inicial 2003, el 91% de los alumnos de primer y segundo año del nivel medio común del sector estatal cursa en los turnos mañana o tarde (Anexo, Tabla III).⁷

1.3. Distribución por materia

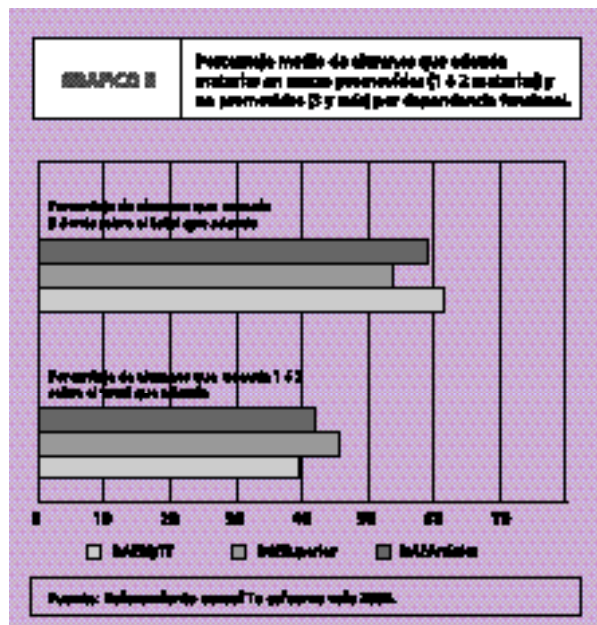
Al igual que en años anteriores, entre las cinco materias para las que se relevó la información la asistencia al apoyo y orientación fue mayor en Matemática (30,7%) que en el resto de las asignaturas. Las presencias se mantuvieron similares a 2003 en Biología (28,7%) y disminuyeron levemente en el resto de las materias; siendo la concurrencia a las clases de Historia (25%) la que presenta un descenso mayor: un 17% respecto al año 2003 (Anexo, Tabla IV).

1.4. Distribución por dependencia funcional y región

En las escuelas que dependen de la Dirección del Área del Educación Media y Técnica (DAEMyT) se registra un porcentaje medio levemente mayor de alumnos que adeudan 3 ó más materias (60,9%) respecto de las dependientes de la Dirección del Área de Educación Artística (DAEA, 58,5%) y de la Dirección General de Educación Superior (DGES, 54,4%) (Gráfico 4).

trícula Final 2002 y Serie IV. Cuadernos Especiales, 1998, N° 1. "Glosario de definiciones conceptuales para la construcción e interpretación de estadísticas educativas", G.C.B.A., Secretaría de Educación, 2000.

7. En términos de la cantidad de secciones: el 49,3% de las divisiones de 1° y 2° funcionan en turno mañana, el 41,5% a la tarde, el 3,6% en ves-



Los estudiantes concurren en mayor proporción a las clases de apoyo en los establecimientos dependientes de la Dirección General de Educación Superior (44,2%).⁸ En las escuelas dependientes de Media y Técnica y en las dependientes de la Artística asistió alrededor de un 30% de los estudiantes con materias para rendir en marzo. Estos valores promedio son similares a los observados en 2003 (Anexo, Tabla V).

Si bien en las escuelas que dependen de la DGES hubo proporcionalmente una mayor asistencia, la mayor parte de la matrícula del nivel se concentra bajo la dirección de la DAEMyT y por lo tanto es la que mayor peso tiene en los datos globales: de acuerdo con el relevamiento de Matrícula Inicial 2003⁹ se trata de 42.580 alumnos de primer y segundo año del nivel medio común del sector estatal que están matriculados en establecimientos pertenecientes a esta dependencia funcional. Por su parte asisten 4.748 alumnos a escuelas que dependen de Superior y 1.462 alumnos a las dependientes de Artística (Anexo, Tabla VI).

Los datos presentan diferencias entre las regiones de supervisión de la DAEMyT. Por ejemplo, el porcentaje de alumnos que se llevan al menos una materia a marzo, cuando se consideran todas las asignaturas, es ma-

yor en las regiones I, II y V y menor en la VI y VIII (Anexo, Tabla XI). Además, en la región V se registra el porcentaje más alto de alumnos con tres o más materias adeudadas –no promovidos– y en la IV, el más bajo.

En el año 2004 fue mayor el nivel de asistencia en las regiones VI (35,2%) y VIII (35,4%). Por el contrario, en los establecimientos de las regiones III y V se registran los menores niveles de concurrencia de los estudiantes a las clases de apoyo (21,5% y 22,3% respectivamente). La baja presencia en estas regiones está directamente relacionada con la mayor proporción de establecimientos que funcionan en los turnos vespertino y nocturno, donde, como ya se mostró anteriormente, la concurrencia fue notablemente escasa.

La evolución de la asistencia en las distintas regiones a lo largo de los años en los que se ha venido implementando el Programa (Anexo, Gráfico II), pone en evidencia que las regiones VI y VIII registraron más presencias al apoyo y tuvieron un leve aumento de la asistencia en los últimos años. Las regiones V, II y III registraron los menores niveles de presencias a las clases de apoyo y se mantuvo relativamente estable a lo largo de los años. La región I también tuvo bajísima asistencia en 2001 y 2003, registrando aumentos erráticos en los años intermedios. Teniendo en cuenta la composición por turno de cada región (Anexo, Tabla XIX) se puede decir que en las regiones donde se notaron los más bajos promedios de asistencia, es mayor el peso de los turnos vespertino y noche; por ejemplo, la V tiene 4 de ellos que funcionan en vespertino en tanto que la región VI tiene sólo 1 turno noche. Por tal razón, parte de las diferencias entre regiones se explican por la gran variabilidad que se encontró entre los distintos turnos.

1.5. Distribución por año de estudio

La comparación por año de estudio, esto es primero y segundo año, permite afirmar que los estudiantes de 1º año tuvieron un nivel de presencia levemente mayor a las clases de apoyo que los de 2º año (29,7% y 28,9% respectivamente) (Anexo, Tabla VIII). Esta diferencia se registró como tendencia en todos los años en los que se ha venido implementando esta nueva modalidad de orientación y evaluación en la instancia de marzo.

pertino y el 5,6 en el turno noche (Departamento de Estadística-DI-DGPL: Relevamiento de Matrícula Inicial 2003).

8. Cabe señalar que estos establecimientos funcionan en su mayoría en el turno mañana y menos en el turno tarde.

9. Respecto de la distribución proporcional de las secciones de primer y segundo año del nivel medio común del sector estatal, el 89% corres-

ponde a establecimientos que dependen de la DAEMyT, el 8,4% de la DGES y el 2,9 de la DAEA (Anexo, Tabla 6)

2. ASISTENCIA Y APROBACIÓN DE LAS EVALUACIONES DE MARZO 2004

2.1. Información general

En el año 2004, las evaluaciones se realizaron durante la semana del 1 al 5 de marzo. La asistencia y aprobación de las mismas también fue relevada para 1º y 2º año.¹⁰

En marzo de 2004 se presentó un 44,5% de los alumnos en condiciones de rendir a las evaluaciones de marzo. Al analizar lo sucedido en años anteriores, se observa que la asistencia alcanzó su máximo nivel en el año 2002 y que fue disminuyendo desde entonces (disminuciones porcentuales del 8% en 2003 y del 4% en el último año) (Cuadro 2).

CUADRO 2 Evaluación de la asistencia a las evaluaciones (en porcentajes promedio), Años 2001-2004		
Año	Asistencia	Desviación estándar
2001	36,8%	25,1%
2002	39,2%	24,2%
2003	40,4%	33,2%
2004	44,5%	31,4%

Fuente: Encuesta de Evaluación de la Asistencia a las Evaluaciones, Años 2001-2004.

El porcentaje medio de asistencia es una medida que resume el comportamiento del conjunto de escuelas. Sin embargo, la misma debe ser interpretada teniendo en cuenta la alta variabilidad observada entre las unidades educativas y entre los turnos. En 2004, por ejemplo, se registra un desvío estándar de 31,4% que significa que hubo una gran polarización en la presentación a las evaluaciones. En congruencia con esta lectura, se observa que hubo divisiones en las que nadie se presentó a rendir (18,4% de las divisiones) y otras en las que se presentaron todos los alumnos que debían materias (9% de las divisiones).¹¹

Es de resaltar la importancia que tuvieron las clases de apoyo en la presentación a las evaluaciones de marzo. En 2004 se presentó a rendir un 82,8% de los alumnos

que asistieron a las clases al menos una vez. En cambio, sólo se presentó un 17,9% de los alumnos que no fueron al apoyo (Cuadro 3).

CUADRO 3 Presentación a las evaluaciones según asistencia al apoyo (en porcentajes promedio), Año 2004			
		Asistencia al apoyo	
		Al menos 1 vez	No asistieron
Presentación a las evaluaciones	Presentados	82,8%	17,9%
	Asistieron	17,2%	82,1%
TOTAL		100%	100%

Fuente: Encuesta de Evaluación de la Asistencia a las Evaluaciones, Año 2004.

Ahora bien, si se analizan los niveles de aprobación de aquellos alumnos que se presentaron a rendir, se advierte que logró aprobar el 43,5% del total de presentados. Al analizar lo sucedido en los años anteriores, se observa que el nivel de aprobación disminuyó sensiblemente en el año 2002, y que a partir de entonces registró pequeñas variaciones (Cuadro 4).

La aprobación fue muy dispar entre escuelas y entre turnos, más aún que la asistencia. Esto lo podemos observar en las desviaciones estándar correspondientes a cada promedio. En 2004, la alta variabilidad se ve reflejada en el porcentaje de divisiones sin aprobados

CUADRO 4 Evaluación de la aprobación sobre los alumnos presentados a las evaluaciones (en porcentajes promedio), Años 2001-2004	
Año	Aprobación
2001	55,0%
2002	43,4%
2003	44,4%
2004	43,5%

Fuente: Encuesta de Evaluación de la Asistencia a las Evaluaciones, Años 2001-2004.

10. El 83% de las unidades educativas del nivel medio común del sector estatal (85% de los turnos) envió la información requerida.

11. Este cálculo se realizó sobre el total de divisiones que tenían alumnos a evaluar en marzo de 2004 (92,5% del total de secciones).

(23,7%) como en el de aquéllas en las que la aprobación fue total (19,3%).¹²

Por otra parte, el apoyo también influyó, aunque en menor medida, en la aprobación. De los alumnos que se presentaron a examen, logró aprobar en promedio casi la mitad de los que habían ido a las clases de apoyo (48,9%) y sólo la cuarta parte de los que no habían concurrido a las mismas (24,6%) (Cuadro 5).

CUADRO 5. Aprobación de las evaluaciones según asistencia al apoyo (en porcentajes promedio). Año 2004			
		Asistencia al apoyo	
		Asistió al curso	No asistió
Aprobación de las evaluaciones	Aprobados	48,9%	24,6%
	Desaprobados	51,1%	75,4%
TOTAL		100%	100%

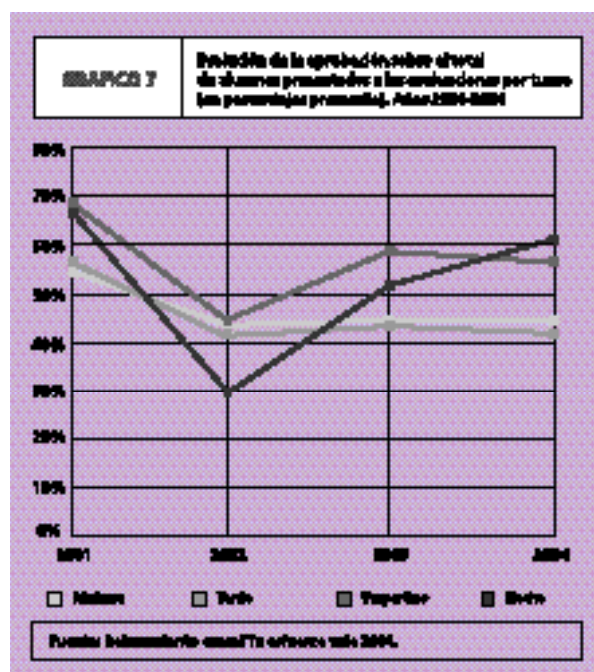
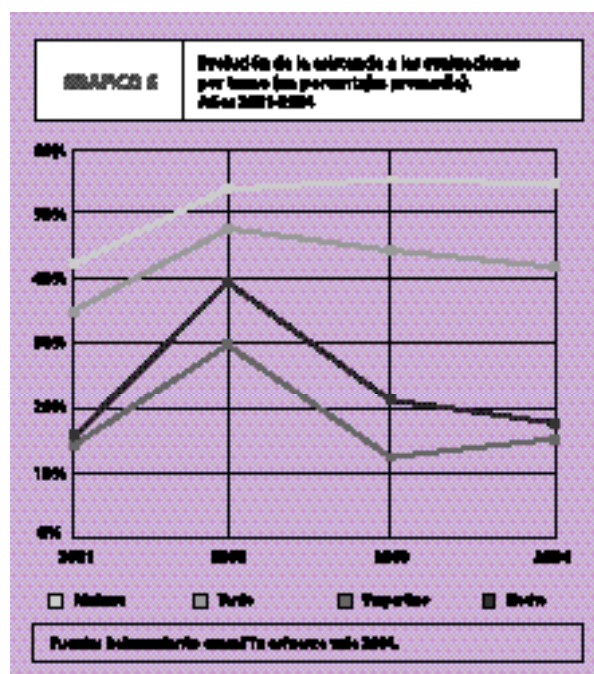
Fuente: Boletín de Estadística de la Universidad del Valle, 2004.

2.2. Distribución por turno

Igual que lo observado en cuanto a la asistencia a las clases de apoyo, la presentación media a las evaluaciones de marzo de 2004 fue mayor en los turnos mañana (54,1%) y tarde (42,1%) que en vespertino (14,8%) y noche (16,5%). Esto ocurrió también en los años anteriores. Luego de un incremento generalizado en el año 2002, los turnos mañana y tarde no registraron grandes variaciones en cuanto a la asistencia a las evaluaciones. Los turnos vespertino y noche, en cambio, sufrieron fuertes disminuciones en 2003 y, en el último año, tuvieron a su vez un comportamiento diferenciado: el primero registró una leve recuperación mientras que el segundo siguió disminuyendo (Gráfico 6 y Anexo, Tabla XIII).

Por otra parte, el porcentaje medio de aprobados sobre presentados fue mayor en los turnos noche y vespertino (58,6% y 56,2% respectivamente) (Gráfico 7 y Anexo, Tabla XIII). A lo largo del período, las diferencias entre turnos fueron menores para la aprobación que para la presentación; y, en general, los turnos vespertino y no-

che presentaron a la vez menores niveles de concurrencia y mayores niveles de aprobación.



12. En este cálculo se consideraron sólo las secciones en las que se presentaron alumnos a rendir.

2.3. Distribución por materia

En el año 2004 se presentaron a examen en promedio más alumnos en Matemática (49,4%) y Lengua (45,5%) que en el resto de las asignaturas. Cabe recordar que Matemática fue la materia con mayor asistencia a las clases de apoyo y, al igual que en años anteriores, fue la materia más adeudada. Con respecto al año anterior, la presentación a las evaluaciones disminuyó en todas las materias, menos en Biología que aumentó un 4% (Anexo, Tablas XIV y XV).

La aprobación media fue mayor en Geografía (46,8%) y menor en Matemática (40%). Con excepción de esta última –que registró un pequeño aumento– hubo un descenso generalizado con respecto a 2003 (Anexo, Tabla XV).

2.4. Distribución por dependencia funcional y región

Al analizar la presentación por dependencia funcional, y en correspondencia con lo sucedido con respecto a la asistencia a las clases de apoyo, se observa que el porcentaje medio de presentados fue mayor en las escuelas dependientes de la Dirección General de Educación Superior durante todo el período. En dicha dependencia funcional, la presentación aumentó hasta el año 2003 y disminuyó levemente el último año. Las direcciones de Artística y Media y Técnica, por su parte, alcanzaron sus máximos en 2002 (Anexo, Tabla XVI).

Dentro del universo de escuelas de Media y Técnica, fue la región VI la que registró el máximo porcentaje medio de asistencia en 2004 (56,2%) y la región II la que registró el mínimo (31,6%). Cabe recordar que en la primera de estas regiones fue relativamente bajo el porcentaje de alumnos con alguna materia pendiente y alta la presencia a las clases de apoyo. Todas las regiones registraron aumentos en 2002 y disminuciones en 2003, mientras que en el último año se observó un comportamiento más dispar. En general, las regiones IV, VI, VII y VIII se mantuvieron durante el período 2001-2004 en niveles superiores al resto de las regiones (Anexo, Tabla XVII y Gráfico 3).

Por otra parte, el porcentaje medio de aprobados sobre presentados fue durante todo el período mayor en las escuelas dependientes de la Dirección del Área de Edu-

cación Artística. En el año 2004, las escuelas dependientes de Superior registraron un aumento del 12,4% en la aprobación sobre los presentados (de 38,3% en 2003 a 43% en 2004). Las otras dependencias funcionales, por su parte, registraron leves disminuciones en el último año (Anexo, Tabla XVI).

Con respecto a las regiones de supervisión de la DAEMyT, en 2004 fue la región I la que presentó el mayor porcentaje medio de aprobados sobre presentados (53,8%) y la región V la que registró el menor (39,5%). Cabe recordar que la región I registró uno de los más altos porcentajes de alumnos con alguna materia pendiente y que en la región V se advirtió el porcentaje más alto de alumnos con tres o más materias pendientes. Para todas las regiones se observó un aumento en el año 2002 y una disminución en 2003; en 2004, sólo las regiones I y IV registraron incrementos (Anexo, Tabla XVII y Gráfico 4).

2.5. Distribución por año de estudio

Al igual que en años anteriores, no se verificaron diferencias significativas por año de estudio. En el año 2004, y en correspondencia con los niveles de asistencia a las clases de apoyo, la presentación fue levemente superior en 1º año (en promedio 45,2%) que en 2º año (43,6%) (Anexo, Tabla XVIII).

Tampoco hubo diferencias importantes en cuanto a la aprobación que, en el año 2004, fue algo mayor en 2º (en promedio 45,4%) que en 1º (42%) (Anexo, Tabla XVIII).

SÍNTESIS DE LOS RESULTADOS

El período de apoyo y orientación estimula a los estudiantes a presentarse a examen ya que de cada 10 alumnos que van a las clases de apoyo, 8 se presentan a rendir. También, aunque en menor medida, tiene incidencia en los niveles de aprobación puesto que aprueba casi la mitad de los alumnos que concurre al apoyo y luego rinden en marzo.

Del total de alumnos que debe rendir, en promedio el 48,7% concurre a las clases de apoyo durante la primera semana en al menos alguna de las asignaturas que adeuda. Y de los alumnos que van a las clases, en promedio el 61,6% concurre a clases de apoyo de materias con mayor índice de dificultad (pudiendo eventualmente también asistir a otras materias). Las clases de apoyo son más requeridas en las materias de mayor dificultad, particularmente en Matemática.

Del total de alumnos que debe rendir alguna de las materias con mayor índice de dificultad, se presenta a examen en promedio el 44,5% -hayan ido o no al apoyo- y menos de la mitad logra aprobar (sólo el 43,5%).

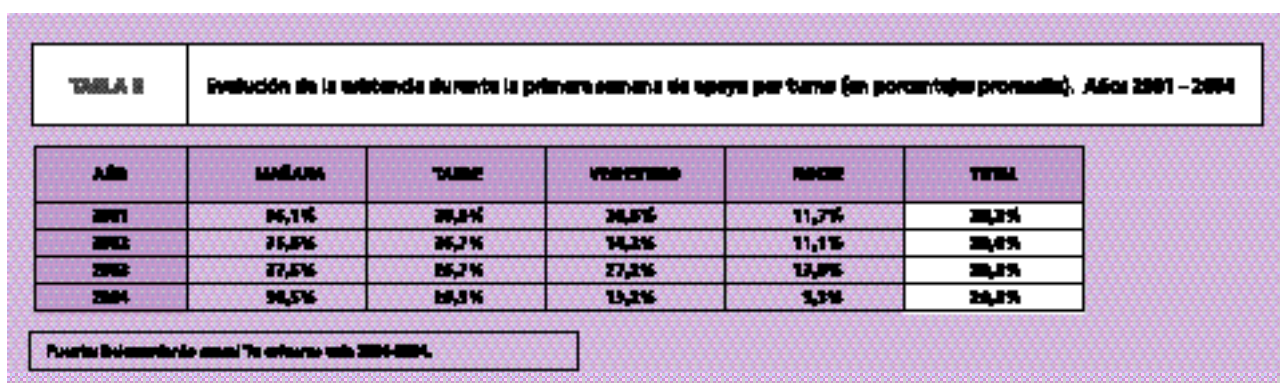
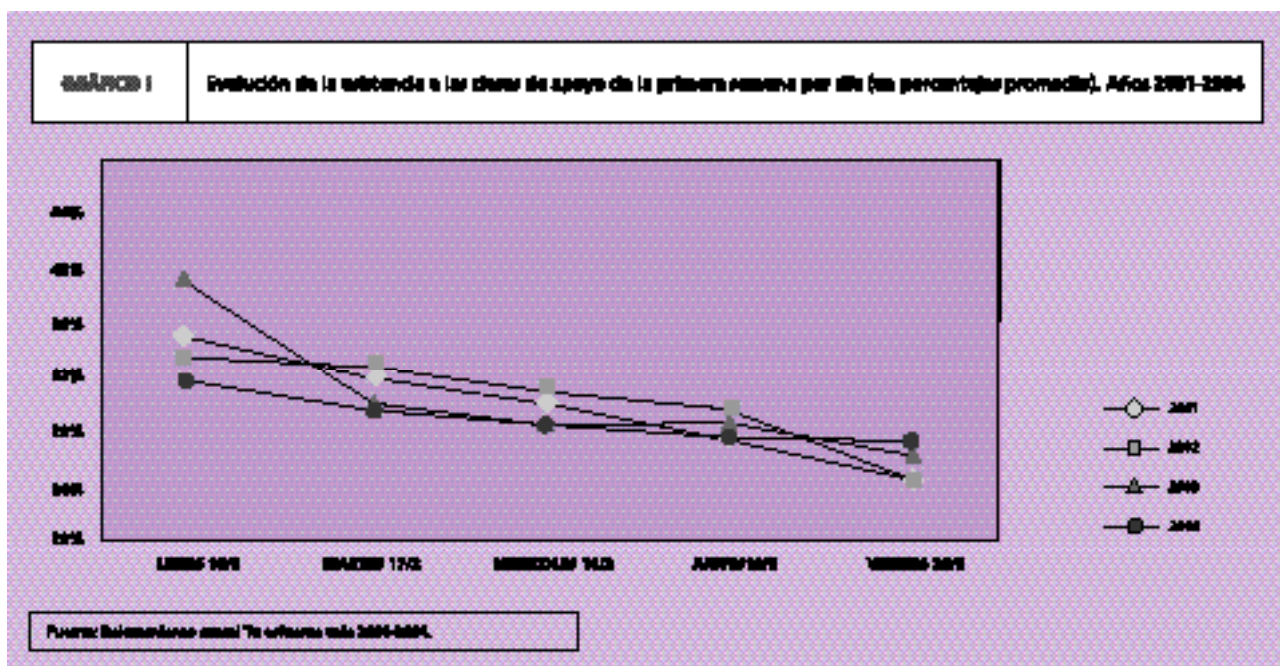
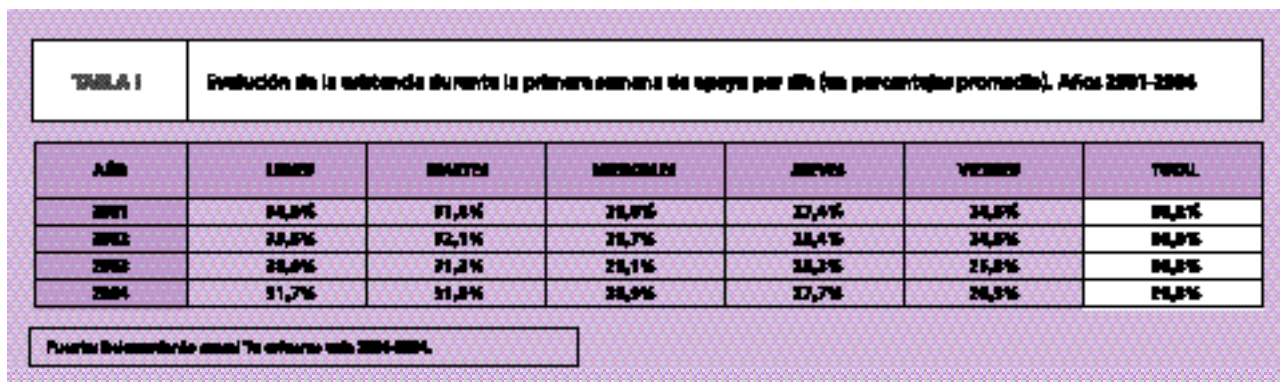
Los niveles de promoción y la cantidad de materias que los alumnos se llevan a marzo son similares en todas las escuelas. En cambio, los niveles de asistencia al apoyo y a las evaluaciones, así como la aprobación, presentan diferencias entre unidades educativas y turnos.

En los turnos vespertino y noche hay más alumnos con alguna materia pendiente (comparado con lo que se registra mañana y tarde) quienes en su mayoría adeudan una o dos materias. En cambio, en los turnos mañana y tarde es menor la proporción de alumnos que adeuda alguna materia pero tienden a adeudar tres o más asignaturas. En términos de la promoción del año de estudio, la población de los turnos mañana y tarde presenta un mayor riesgo de repetición.

Por otra parte, si bien en los turnos mañana y tarde concurren más a las clases de apoyo y se presentan más a las evaluaciones, la aprobación es menor que en vespertino y noche.

Considerando las cinco materias con mayor índice de dificultad para las cuales se realizó el seguimiento, Matemática es la materia que más se llevan, la más concurrida en la instancia de apoyo y de evaluación pero al mismo tiempo es la materia que los alumnos menos aprueban. ■

ANEXO I



<div>TABLA III</div> <div>Divisiónes y alumnos matriculados de 1° y 2° año por turno según año de estudio</div>										
AÑO DE ESTUDIO	TURNOS									
	MADRIPIPA		TUMEN		TAYPACHIPU		PISCO		TOTAL	
	SVL	A.M.	SVL	A.M.	SVL	A.M.	SVL	A.M.	SVL	A.M.
1°	453	13.218	377	16.433	82	983	51	1.339	813	23.994
2°	398	11.828	332	1.189	23	879	43	1.323	796	23.989
TOTAL	851	25.046	709	18.622	105	1.862	94	2.662	1.609	47.983

Puentes Biblioteca Inicial 2005. Datos provisionales.

<div>TABLA IV</div> <div>Evaluación de la asistencia durante la primera semana de apoyo por asignatura (en porcentajes promedio). Años 2001 – 2004</div>						
Año	MATEMÁTICA	LENGUA	CIENCIAS	GEOMETRÍA	MÚSICA	TOTAL
2001	82,8%	89,5%	86,8%	86,8%	89,9%	86,8%
2002	82,3%	89,5%	89,2%	86,8%	89,2%	86,8%
2003	81,8%	89,5%	86,2%	83,8%	89,9%	86,8%
2004	86,7%	89,5%	85,8%	83,8%	89,7%	86,8%

Puentes Biblioteca Inicial 7a semana año 2004-2004.

<div>TABLA V</div> <div>Evaluación de la asistencia durante la primera semana de apoyo por dependencia funcional (en porcentajes promedio). Años 2001 – 2004</div>				
Año	Área de Educación Media y Técnica	Área de Educación Artística	Área General de Educación Superior	TOTAL
2001	89,4%	85,5%	45,8%	86,8%
2002	89,7%	82,8%	87,7%	86,8%
2003	88,7%	85,4%	48,5%	86,8%
2004	87,9%	87,3%	44,2%	86,8%

Puentes Biblioteca Inicial 7a semana año 2004-2004.

TABLA VI								
Divisiones y alumnos matriculados de 1° y 2° años por dependencia funcional según año de estudio								
AÑO DE ESTUDIO	DEPENDENCIA FUNCIONAL						TOTAL	
	Área de Educación Media y Técnica		Área de Educación Artística		Área General de Educación Superior			
	SVL	A.M.	SVL	A.M.	SVL	A.M.	SVL	A.M.
1°	613	22.633	27	613	74	2.449	815	25.695
2°	798	18.944	23	648	78	2.359	900	22.951
TOTAL	1.411	41.577	50	1.261	152	4.808	1.715	48.646

Fuente: Biblioteca Inicial 2005. Datos provisionales.

TABLA VII

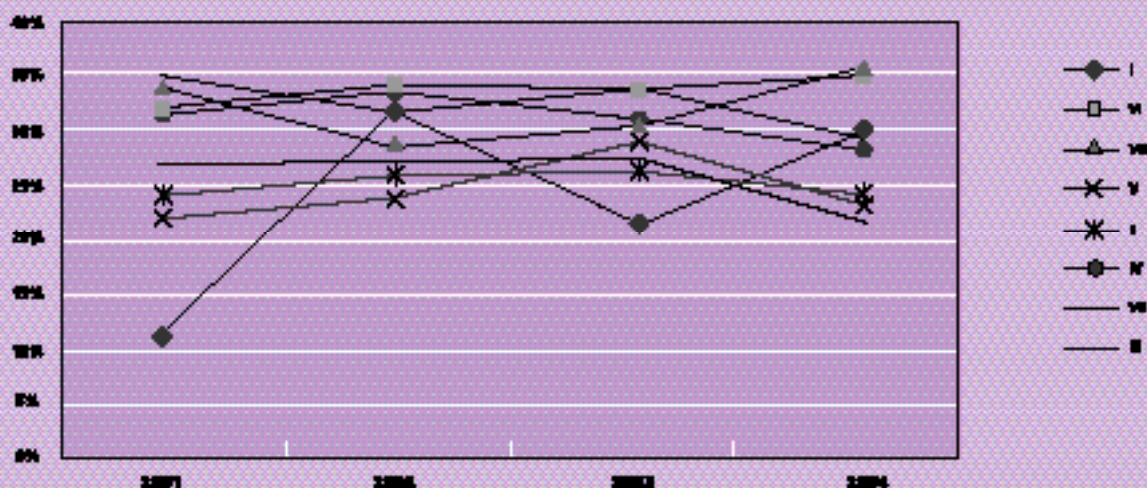
Evolución de la asistencia durante la primera semana de apoyo en los establecimientos dependientes de la DAGEYT por región de supervisión (en porcentajes promedio). Años 2001 - 2004

Año	I	II	III	IV	V	VI	VII	VIII	TOTAL
2001	11,8%	24,5%	27,1%	21,4%	12,5%	11,5%	14,1%	13,7%	20,4%
2002	21,4%	25,3%	25,8%	22,5%	18,5%	22,7%	11,1%	22,1%	22,7%
2003	22,2%	25,2%	25,8%	21,8%	22,2%	22,2%	22,5%	24,8%	22,7%
2004	24,8%	23,7%	21,8%	27,7%	12,3%	15,2%	22,2%	13,4%	27,6%

Fuente: Elaboración propia a partir de los datos de 2001-2004.

GRÁFICO II

Evolución de la asistencia a las clases de apoyo durante la primera semana por región de supervisión de la DAGEYT (en porcentajes promedio). Años 2001-2004



Fuente: Elaboración propia a partir de los datos de 2001-2004.

TABLA VIII

Evolución de la asistencia durante la primera semana de apoyo por año de estudio (en porcentajes promedio). Años 2001 - 2004

Año	1º	2º	TOTAL
2001	20,9%	22,2%	20,8%
2002	22,7%	22,7%	20,8%
2003	21,1%	22,2%	20,8%
2004	22,7%	22,9%	20,8%

Fuente: Elaboración propia a partir de los datos de 2001-2004.

TABLA III

	TEMAS				TOTAL
	Matemática	Ciencia	Historia y Geografía	Formación	
Porcentaje de alumnos que otorgó 1 ó 4 más materias en marzo sobre la matrícula final 2000	68.1%	63.4%	68.5%	73.1%	65.9%
Porcentaje de alumnos que no otorgó materias en marzo sobre la matrícula final 2000	31.9%	36.2%	31.5%	26.9%	34.1%
Porcentaje de alumnos que otorgó 1 ó 2 sobre el total que otorgó	48.1%	37.5%	42.4%	46.8%	39.4%
Porcentaje de alumnos que otorgó 3 ó 4 más sobre el total que otorgó	59.9%	62.5%	57.6%	54.4%	60.2%
Porcentaje de alumnos que concuerdan al otorgar al menos una vez sobre el total de los que debían rendir	56.1%	49.1%	28.7%	21.7%	48.7%

Fuentes: Encuestado anóni Tu esfuerzo vale 2004.

TABLA X

	DISTRIBUCIÓN POR REGIONAL			TOTAL
	Dirección del Área de Educación Media y Técnica	Dirección del Área de Educación Avanzada	Dirección General de Educación Superior	
Porcentaje de alumnos que otorgó 1 ó 4 más materias en marzo sobre la matrícula final 2000	67.1%	58.2%	55.7%	65.9%
Porcentaje de alumnos que no otorgó materias en marzo sobre la matrícula final 2000	32.9%	41.8%	44.3%	34.1%
Porcentaje de alumnos que otorgó 1 ó 2 sobre el total que otorgó	39.1%	41.5%	45.6%	39.4%
Porcentaje de alumnos que otorgó 3 ó 4 más sobre el total que otorgó	60.9%	58.5%	54.4%	60.2%
Porcentaje de alumnos que concuerdan al otorgar al menos una vez sobre el total de los que debían rendir	47.8%	45.6%	67.5%	48.7%

Fuentes: Encuestado anóni Tu esfuerzo vale 2004.

TABLA XI		TABLA XI							
		REGIÓN DE SUPERACIÓN							
		I	II	III	IV	V	VI	VII	VIII
Porcentaje de alumnos que obtuvieron 1 ó más materias en marzo sobre la matrícula final 2000		74.1%	71.6%	68.9%	66.4%	72.3%	68.6%	65.3%	
Porcentaje de alumnos que no obtuvieron en marzo sobre la matrícula final 2000		25.9%	28.4%	31.1%	33.5%	27.7%	31.4%	34.7%	
Porcentaje de alumnos que obtuvieron 1 ó 2 sobre el total que estudió		37.6%	38.3%	40.8%	42.3%	35.3%	40.2%	38.4%	
Porcentaje de alumnos que obtuvieron 3 ó más sobre el total que estudió		62.4%	61.7%	59.2%	57.7%	64.7%	59.8%	61.6%	
Porcentaje de alumnos que concuerdan al aplicar el mismo criterio sobre el total de los que debían rendir		45.6%	39.8%	43.8%	49.5%	48.4%	54.2%	52.1%	

Fuente: Boletín Estadístico anual "El sistema en 2004".

TABLA XII		TABLA XII		
		AÑO DE ENTRENAMIENTO		TOTAL
		1º	2º	
Porcentaje de alumnos que obtuvieron 1 ó más materias en marzo sobre la matrícula final 2000		64.7%	67.2%	65.9%
Porcentaje de alumnos que no obtuvieron en marzo sobre la matrícula final 2000		35.3%	32.8%	34.1%
Porcentaje de alumnos que obtuvieron 1 ó 2 sobre el total que estudió		39.2%	40.3%	39.4%
Porcentaje de alumnos que obtuvieron 3 ó más sobre el total que estudió		60.8%	59.7%	60.6%
Porcentaje de alumnos que concuerdan al aplicar el mismo criterio sobre el total de los que debían rendir		49.4%	47.5%	48.7%

Fuente: Boletín Estadístico anual "El sistema en 2004".

TABLA XIII

Evaluación de la presentación a las evaluaciones y de la aprobación entre los presentados por turnos (en porcentajes promedio). Años 2001-2004

	AÑO	TURNOS				TOTAL
		MATANA	TARDE	TEMPERNO	NOCHE	
Presentados entre alumnos a evaluar	2001	42,8%	34,5%	14,2%	14,5%	26,8%
	2002	58,5%	47,3%	28,5%	34,3%	39,3%
	2003	54,8%	43,3%	18,3%	21,4%	45,4%
	2004	54,1%	42,1%	14,5%	16,5%	44,5%
Aprobados entre presentados	2001	55,2%	55,8%	65,8%	63,5%	59,6%
	2002	44,2%	46,8%	44,4%	28,5%	40,4%
	2003	44,8%	43,5%	52,8%	51,2%	44,4%
	2004	44,7%	41,5%	54,2%	53,5%	48,5%

Fuente: Encuestatorio anual de alumnos entre 2001 - 2004.

TABLA XIV

Alumnos a evaluar por asignatura. Año 2004

MATEMÁTICA	LENGUA	HISTORIA	CIENCIAS	INGLÉS
14.876	76.223	19.262	76.223	2.479

Fuente: Encuestatorio anual de alumnos entre 2004.

TABLA XV		Evaluación de la presentación a las evaluaciones y de la aprobación sobre los presentados por asignatura (en porcentajes promedio). Años 2001-2004					
Presentados sobre alumnos a evaluar	AÑO	ASIGNATURAS					TOTAL
		MATEMÁTICA	LENGUA	CIENCIAS	EDUCACIÓN	ESPAÑOL	
	2001	38,8%	35,4%	33,1%	35,8%	34,2%	
	2002	50,2%	51,2%	48,1%	50,3%	50,5%	
	2003	52,6%	47,5%	43,6%	44,8%	43,9%	
	2004	48,4%	45,5%	48,1%	43,1%	44,7%	
Aprobados sobre presentados	2001	64,8%	61,8%	64,1%	67,1%	63,8%	63,6%
	2002	48,3%	43,8%	41,4%	48,3%	43,8%	46,4%
	2003	39,2%	44,8%	45,9%	43,2%	41,8%	44,4%
	2004	48,8%	43,8%	44,7%	44,8%	43,7%	46,8%

Fuente: Boletín de Estadística de la Secretaría de Educación, Año 2004 - 2004.

TABLA XVI		Evaluación de la presentación a las evaluaciones y de la aprobación sobre los presentados por dependencia funcional (en porcentajes promedio). Años 2001-2004			
Presentados sobre alumnos a evaluar	AÑO	DEPENDENCIA FUNCIONAL			TOTAL
		Dirección del Área de Educación Básica y Técnica	Dirección del Área de Educación Artística	Dirección General de Educación Superior	
	2001	34,8%	34,7%	58,1%	38,8%
	2002	48,3%	57,3%	57,5%	58,2%
	2003	44,6%	48,1%	53,1%	48,4%
	2004	43,3%	48,2%	57,8%	44,8%
Aprobados sobre presentados	2001	58,8%	35,5%	43,8%	53,6%
	2002	48,2%	47,5%	34,8%	48,4%
	2003	45,8%	53,8%	34,1%	44,3%
	2004	43,4%	43,7%	43,0%	46,3%

Fuente: Boletín de Estadística de la Secretaría de Educación, Año 2004 - 2004.

TABLA XXIV

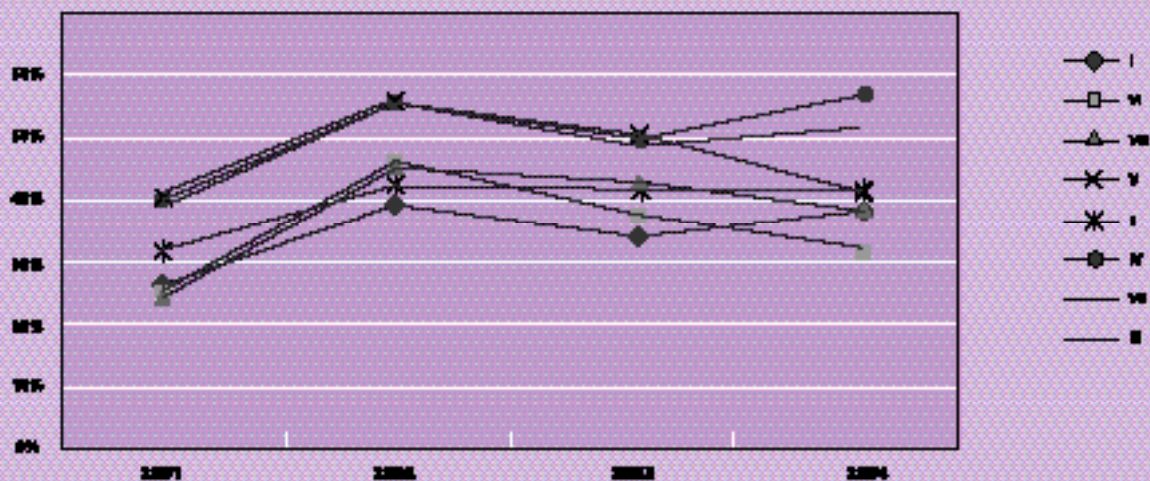
Evolución de la presentación a las evaluaciones y de la aprobación sobre las presentadas en las instituciones dependientes de la DAEM/T por región de supervisión (en porcentajes promedio). Años 2001-2004

	Año	REGIÓN DE SUPERVISIÓN								
		I	II	III	IV	V	VI	VII	VIII	TOTAL
Presentaciones sobre planes y programas	2001	26,9%	25,3%	32,2%	30,5%	31,1%	33,8%	40,1%	30,3%	34,3%
	2002	40,1%	46,2%	44,7%	54,1%	42,8%	53,6%	53,9%	54,4%	49,3%
	2003	33,9%	37,8%	42,3%	49,9%	42,6%	58,1%	49,3%	51,2%	44,6%
	2004	39,2%	31,8%	38,2%	41,6%	41,4%	56,2%	41,4%	58,8%	42,3%
Aprobados sobre presentados	2001	55,3%	51,3%	58,6%	52,7%	58,1%	59,2%	54,9%	60,6%	55,8%
	2002	67,1%	54,8%	72,8%	71,2%	72,7%	74,3%	74,4%	79,4%	68,2%
	2003	47,5%	43,8%	43,4%	39,1%	46,3%	45,2%	43,8%	53,8%	45,8%
	2004	53,8%	41,9%	41,5%	43,6%	33,5%	42,6%	40,9%	45,3%	40,4%

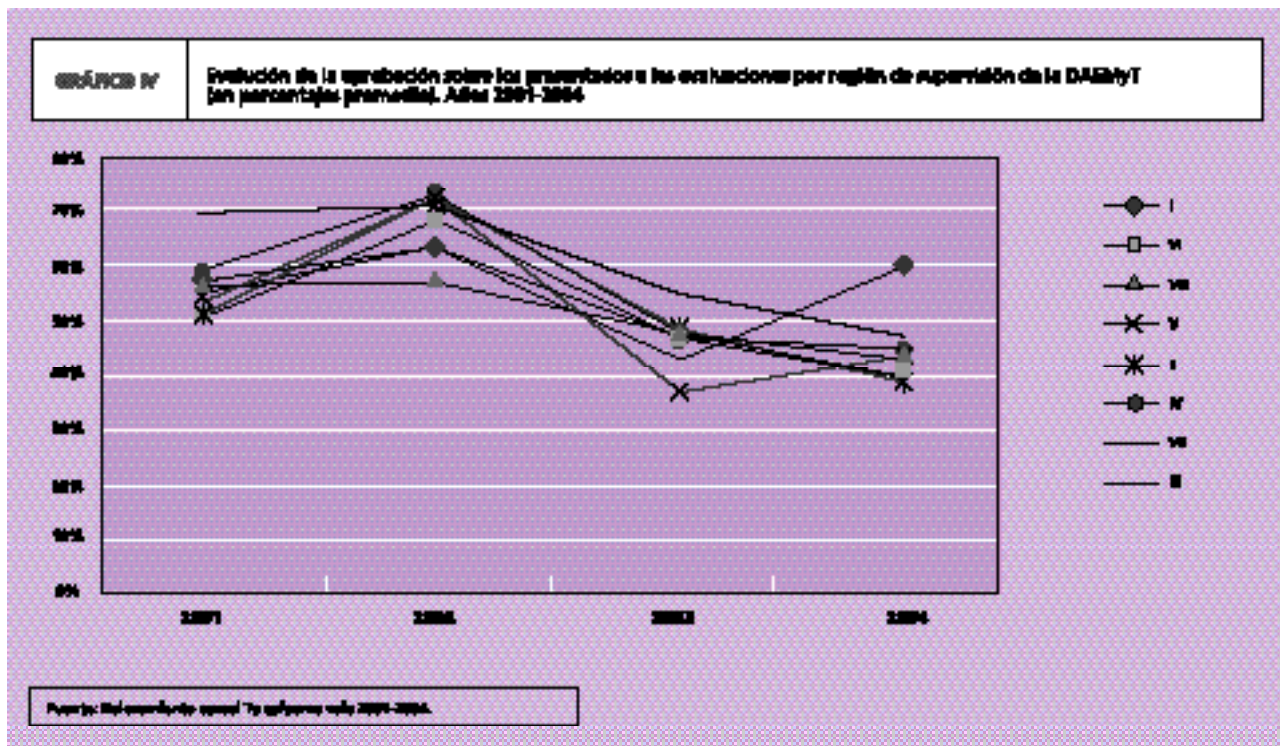
Fuente: Boletín de datos. 7o informe año 2004.

GRÁFICO III

Evolución de la retención a las evaluaciones por región de supervisión de la DAEM/T (en porcentajes promedio). Años 2001-2004



Fuente: Boletín de datos. 7o informe año 2004-2005.



CUADRO IV Evaluación de la presentación a las evaluaciones y de la aprobación sobre los presentados por año de examen (en porcentajes promedio). Años 2001-2004

	Año	Año de examen		TOTAL
		1º	2º	
Presentados sobre exámenes a evaluar	2001	35,9%	34,0%	35,0%
	2002	51,8%	49,1%	50,2%
	2003	47,6%	44,9%	46,4%
	2004	45,2%	43,6%	44,5%
Aprobados sobre presentados	2001	53,4%	58,7%	53,6%
	2002	43,8%	43,6%	43,4%
	2003	43,3%	45,1%	44,4%
	2004	42,8%	45,4%	44,3%

Fuente: Dirección de Investigación. Año de examen: 2001 - 2004.

TABLA XIX					
Unidades educativas de la DAEH/T por turno según región de su pertenencia					
Región de pertenencia	Turno				TOTAL
	MAÑANA	DIÑA	TEMPERNO	NOCHE	
I	0	1	1	1	11
II	3	2	2	1	11
III	10	2	1	2	11
IV	11	2	1	0	11
V	10	0	4	0	17
VI	10	1	1	1	11
VII	12	1	1	1	11
VIII	14	0	1	0	11
TOTAL	30	11	3	0	110

Fuente: Encuesta Nacional de la Experiencia de la DAEH/T en el Nivel Medio Común - 2004.

ANEXO II

Cobertura del relevamiento

Al igual que en años anteriores, la cobertura alcanzada en el relevamiento referido a las cinco materias con mayor índice de dificultad no fue total, ya que cada semana y cada año faltó la información de diferentes escuelas. Es necesario tener en cuenta esta observación para el análisis de las variaciones interanuales. La siguiente tabla muestra la cobertura alcanzada cada año.

Por otra parte, en el año 2004 se relevó para cada sección información acerca del total de alumnos matriculados al último día de clases de 2003 según su condición de promoción y cantidad de materias adeudadas, así como la asistencia al apoyo durante la primera semana considerando todas las asignaturas. La cobertura alcanzada en este relevamiento alcanzó al 88% de las unidades educativas.

TABLA XII Cobertura de unidades educativas por semana de relevamiento según año. Años 2001-2004		
AÑO	PRIMERA SEMANA DE APOYO	SEGUNDA SEMANA DE EXPLORACIÓN
2001	85%	86%
2002	83%	80%
2003	83%	87%
2004	95%	88%