

Inauguración
23 de septiembre, 19 hs.

Miércoles, Jueves y Viernes
de 13 a 19 hs.
Sábados, Domingos y feriados
de 10 a 20 hs.

Museo de Arte Popular

EXPOSICION

I BIENAL DE
ARTESANÍAS DE
BUENOS AIRES



23 de septiembre
al 16 de octubre



Museo de Arte Popular
JOSÉ HERNÁNDEZ

José Hernández
Avda. del Libertador 2373
(1425) Buenos Aires
Telefax: 4803-2384
museohernandez@ciudad.com.ar
www.museohernandez.org.ar



GOBIERNO DE LA CIUDAD DE BUENOS AIRES
SECRETARIA DE CULTURA

Jefe de Gobierno
Dr. Aníbal Ibarra

Vicejefe de Gobierno
Lic. Jorge Telerman

Secretario de Cultura
Dr. Gustavo López

Subsecretaria de Patrimonio Cultural
Arq. Silvia Fajre

Subsecretaria de Gestión e Industrias Culturales
Lic. Stella Puente



Comisión para la Preservación del Patrimonio
Histórico Cultural de la Ciudad de Buenos Aires
Lic. Leticia Maronese



Museos de Buenos Aires
DIRECCIÓN GENERAL

Dirección General de Museos
Dra. Mónica Guariglio


Museo de Arte Popular José Hernández
Lic. Ana Cousillas



con el talento y la calidez de nuestra gente



ÍNDICE

- 4** **Prólogo**
Dr. Gustavo F. López
Secretario de Cultura de la Ciudad
- 5** **Hacia la revalorización del artesano**
Arq. Silvia Fajre
Subsecretaria de Patrimonio Cultural
- 6** **Las normativas necesarias**
Lic. Leticia Maronese
Secretaría General de la Comisión para la Preservación del
Patrimonio Histórico Cultural de la Ciudad de Buenos Aires
- 7** **Buenos Aires y su Bienal de Artesanías**
Dra. Mónica Guariglio
Directora General de Museos
- 8** **Notas sobre la formación de la colección de artesanías
urbanas acerca y de la edición del catálogo de la I Bienal de
Artesanías de Buenos Aires**
Lic. Ana Cousillas
Directora de Museo de Arte Popular José Hernández
- 14** **El Jurado**
- 17** **Trabajos premiados, por categorías**
- 56** **Artesanos invitados**
- 60** **Todos los artesanos, por orden alfabético**
- 



PRÓLOGO

La realización de la I Bienal de Artesanías de Buenos Aires ha iniciado un capítulo importante dentro de las políticas de preservación del patrimonio cultural que lleva adelante la Secretaría de Cultura de la Ciudad de Buenos Aires.

El concepto de diversidad cultural es un valor y es un derecho que debe ser promovido y protegido. Como tal, debe guiar las políticas y las prácticas que desarrollamos para proyectar a nuestra ciudad como Capital Cultural de América Latina.

De la enorme variedad de producciones culturales que genera Buenos Aires, las artesanías son expresiones de un arte popular que merece ser re- jerarquizado. Por ello, los programas y medidas que se están implementando para potenciar la labor de los museos de la ciudad y para proyectarlos como espacios claves del quehacer cultural no podían dejar de incorporar a los artesanos y sus obras como componentes de nuestro patrimonio.

La protección y enriquecimiento de las colecciones es un objetivo fundamental de nuestra gestión y para su concreción se realiza un gran esfuerzo presupuestario. En el marco de la I Bienal, se adquirieron las piezas que resultaron ganadoras y también aquellas que el jurado recomendó comprar por su calidad y originalidad. Estas piezas constituyen ahora bienes públicos e integran el acervo del Museo de Arte Popular José Hernández para el disfrute de todos.

Esta responsabilidad de preservar y promover que asume el Estado no se limita a los objetos artesanales, sino que se extiende a los oficios y las técnicas artísticas que también son patrimonio de nuestra cultura. Como tal, nos importa velar por su revalorización y su transmisión, como una manera de seguir comunicando y fortaleciendo nuestra identidad.

Dr. Gustavo F. López

Secretario de Cultura de la Ciudad

HACIA LA REVALORIZACIÓN DEL ARTESANO

La protección de la artesanía de una comunidad es fundamental para preservar la herencia cultural y evitar la desaparición de diseños, formatos y oficios tradicionales en las artes populares. Se requieren iniciativas que promuevan y difundan a las especialidades artesanales para demostrar que un vitralista o un restaurador de objetos ornamentales pueden dar y ofrecer soluciones en forma conveniente y accesible, con una ventaja comparativa: la labor del artesano mantiene y preserva nuestro patrimonio cultural, se resiste a una modernización que tape o derribe los testimonios de nuestro pasado, se fija como prioridad un trabajo sobre la obra, edificio, objeto, ornamento que no sólo apunte a la belleza o la practicidad sino que tenga en cuenta la fidelidad a una tradición, la coherencia con una identidad social que puede encontrarse detrás de todo bien patrimonial.

Por todo ello, la artesanía reclama y necesita distintos tipos de incentivos, tales como registros que cataloguen la oferta y que sean ofrecidos a la libre consulta de la comunidad, ferias de exhibición como el Espacio de Artes y Oficios -que se realiza cada año con el objetivo de estimular la práctica y facilitar la interacción con los vecinos-, y también una iniciativa como la Bienal de Artesanías Urbanas, que contribuye a formar a los públicos en artes no del todo legitimadas socialmente, a las que les cuesta ingresar en las exposiciones de los museos, y que muchas veces sobreviven mediante iniciativas aisladas. En un emprendimiento como la Bienal de Artesanías de Buenos Aires por fin se sistematizan en una exhibición compleja y organizada: la artesanía logra, entonces, dar cuenta de la rica potencialidad de su práctica.

Así, el encuentro cara a cara con la labor artesanal contacta a su vez con valiosos testimonios de un pueblo. Una idiosincrasia de una comunidad puede leerse en cada microemprendimiento de productos típicos: nos llega un modo de ser y de vivir a través de cada objeto. Irrumpe toda una carga testimonial que habla de regiones, de culturas locales, de pueblos que muchas veces no encuentran otro canal apropiado de expresión para darse a conocer. Dar a los artesanos una vía digna de comunicación es dar el valor que se merece a toda manifestación de una pluralidad de voces, de miradas, de puntos de vista sobre el país y el mundo, sitios en cada objeto, cada ornamento, cada pieza artesanal.

Arq. Silvia Fajre

Subsecretaria de Patrimonio Cultural



LAS NORMATIVAS NECESARIAS

La Ley 1348 fue producto de un proceso de intercambio de ideas y consenso entre artesanos, funcionarios y especialistas en el campo del patrimonio cultural, que incluyó jornadas, talleres de reflexión y trabajo en comisiones de estudio.

Concomitantemente con ello, comenzamos el *Registro Patrimonial de los Artesanos de Buenos Aires (REPAR-BA)*, conjuntamente con el Museo José Hernández. Esta Base de Datos estará próximamente a disposición del público a través de la Página Web de la Comisión y desde el *Programa @ceder*, que será el registro de todos los bienes culturales de la Secretaría de Cultura.

Contamos con el apoyo inapreciable del Diputado Norberto La Porta, presidente de la Comisión de Cultura y Comunicación Social de la Legislatura de la Ciudad Autónoma de Buenos Aires, que en un breve lapso pudo plasmar en una Ley la Bienal de Artesanías de Buenos Aires, dado que todo premio necesita un sostén normativo para hacerse efectivo y asegurar su continuidad.

Nos llena de satisfacción contar hoy día con este catálogo que jerarquizará y visibilizará a la exposición de la Primera Bienal, a las obras premiadas y dará a conocer la trayectoria de los artesanos urbanos que las produjeron.

Lic. Leticia Maronese

Secretaria General

Comisión para la Preservación del Patrimonio Histórico Cultural de la Ciudad de Buenos Aires




BUENOS AIRES Y SU BIENAL DE ARTESANÍAS

La particularidad de la artesanía y el arte popular argentinos se expresa en el seno de una trama plural de raíces con diferentes temporalidades y aportes, dentro de un canon tradicional o del estilo personal de cada artesano, que nunca ha desdeñado la incorporación creativa de nuevos formatos, contenidos y diseños. En confrontación con la cultura globalizada, mantiene una tensión con las expresiones masivas y tecnologizadas pero realiza cruces con estos lenguajes e incorpora materiales industriales o de deshecho y formatos inspirados en la moda que favorecen su transformación y dinámica. Las colecciones de artesanías de los museos argentinos, no siempre logran mantenerse actualizadas para dar cuenta de todas las variantes de la complejidad del campo artesanal. La creación de la Bienal de Artesanías de Buenos Aires, en el marco del posicionamiento de *Buenos Aires como capital cultural de Latinoamérica*, idea-meta del Plan Estratégico de la ciudad, responde a la necesidad del Museo de Arte Popular José Hernández, dependiente de esta Dirección General de Museos.

Esta publicación -en el marco de la Bienal- tiene por objetivo llegar tanto a los especialistas cuanto al público en general y lograr la identificación de las piezas artesanales urbanas como parte del patrimonio cultural de la Ciudad de Buenos Aires.

Dra. Mónica Guariglio
Directora General de Museos
Secretaría de Cultura
Gobierno de la Ciudad Autónoma de Buenos Aires



NOTAS SOBRE LA FORMACIÓN DE LA COLECCIÓN DE ARTESANÍAS URBANAS ACERCA Y DE LA EDICIÓN DEL CATÁLOGO DE LA I BIENAL DE ARTESANÍAS DE BUENOS AIRES

Las actividades del Museo de Arte Popular José Hernández relacionadas con la artesanía urbana se iniciaron en el 2000 con el ciclo “De la Feria al Museo” y continuaron en años posteriores con la participación de varios artesanos en el Programa de Patrimonialización de las Artesanías y Promoción de los Artesanos¹ (PPAr).

Por otra parte, la Comisión para la Preservación del Patrimonio Histórico Cultural de la Ciudad de Buenos Aires, como consecuencia de las conclusiones de la “I Jornada de Artesanías Urbanas como Patrimonio Cultural de Buenos Aires” en 2003, dio inicio al Registro Patrimonial de los Artesanos Urbanos de Buenos Aires (REPAR-BA), en el marco del Programa de Artesanías Urbanas de la CPPHCBA.

Luego de estas experiencias, nos pareció necesario, tanto de parte del Museo como de la Comisión, organizar no solo la Bienal solicitada por los artesanos participantes en estas Jornadas, sino a través de este concurso y exposición bianual tender a formar una colección de artesanías urbanas para integrar las colecciones permanentes del Museo.

Uno de los objetivos de su constitución es concretar una estrategia de promoción de los artesanos y las artesanías que haga énfasis en la formación de los públicos sensibilizándolos para identificar las piezas artesanales que tengan valor de patrimonio cultural.

La colección iba a constituirse principalmente con los premios adquisición de la Bienal pero no solo a través de ellos. Hacia fines del año 2004, la Comisión para la Preservación del Patrimonio Histórico Cultural de la Ciudad de Buenos Aires acordó con el museo invertir una partida presupuestaria en la compra de piezas de una artesana pionera de la artesanía urbana para contar con testimonios de la década de 1960, quien lamentablemente decidió no venderlas. Por este motivo se decidió usar los fondos para adquirir piezas de reconocidos

¹ El Programa PPAr consiste básicamente en exponer en el mismo espacio expositivo y con el mismo tratamiento museográfico y de comunicación, las colecciones ya consagradas como patrimonio cultural, y las producciones de los artesanos actuales, cualquiera sean sus características. En consecuencia el museo mismo adquiere un valor semejante al valor de marca, que se traslada a cualquier expositor y producción cultural que se le asocie, y se comporta como un espacio integrador de producciones y productores histórica, cultural y socialmente diferentes. Los requisitos para participar consisten en presentar ante las autoridades del Museo junto con la propuesta, idea o proyecto, una carpeta con antecedentes en el campo artesanal y muestras de la producción artesanal a exponer o exhibir y de ser pre-seleccionado tener de dos o tres entrevistas personales en los días y horas que el Museo se lo indique. En caso de ser aceptada la propuesta firmar un acuerdo semejante al establecido en www.museoherandez.org.ar Artesanas y Artesanos.

² El BAMCA es uno de los instrumentos principales del PPAr. Se trata de un archivo de textos que se genera sobre la base de tres presencias: los

artesanos y así dar curso al proyecto.

Se convino que los criterios de selección se sustentarían en los referentes mencionados por los mismos artesanos en el REPAR-BA y en los artesanos sugeridos por el Arquitecto José María Peña, creador y primer curador de la Feria del Patio del Cabildo – prestigiosa feria artesanal en la ciudad –, que habían ya expuesto en el Museo y sobre los cuales se tenían datos en el Banco de la Memoria del Campo Artesanal² (BAMCA).

Sin embargo, algunos de los propuestos se vieron excluidos por no poder cumplir con las disposiciones de la Ley Nacional de Contabilidad (23.354/56), así como que el escaso tiempo transcurrido entre la disponibilidad del dinero y el cierre del ejercicio condicionó el número de piezas que los artesanos tenían disponibles para su venta. A eso se agregó el inesperado fallecimiento de la artesana Patricia Kalhat, lo cual disminuyó la cantidad de las piezas de su autoría que se había acordado adquirir.

El pequeño repertorio de 44 piezas pertenecientes a 11 artesanos, formado en esas condiciones, se presentó al público en diciembre de 2004 como trasfondo de la convocatoria a la Bienal 2005, dando inicio a la primera sala dedicada en forma permanente a las artesanías urbanas en un museo de la ciudad. Las 10 piezas adquiridas a través del concurso de la Bienal 2005 pasarán a formar parte de esta sala, una vez finalizada la exposición de los ganadores.

Actualmente, el museo se encuentra en proceso de registrar los efectos de la formación de esta colección para los visitantes al museo, los artesanos y los mismos funcionarios del GCBA. Un dato interesante es que artesanos urbanos comenzaron a ofrecer sus piezas en donación, lo que no había ocurrido con anterioridad. Al mismo tiempo algunos de los artesanos consagrados que ya exponen sus obras en la colección dieron muestras de preocupación por la calidad de las piezas que podrían por este medio incluirse en el repertorio y comenzaron a solicitar al museo que incluyera la diferencia entre la manualidad y la artesanía en el guión de las exposiciones así como a ofrecerse como eventuales consultores del museo en los temas de su oficio³.

artesanos, el público visitante y el propio museo y que propone registrar y dar cuenta de la significación de las artesanías en la sociedad actual, como parte de un quehacer, un saber, una estética y un capital material y simbólico. Los discursos que ingresan son verbales (orales o escritos), tal el caso de entrevistas a artesanos co-curadores de las muestras y a visitantes (efectivos y virtuales) que son grabadas y transcritas, y la producción generada por la institución (guiones conceptuales, hojas de salas, gacetas, folletos como así también las observaciones que realizamos quienes efectuamos trabajo de campo)

³ *A lo anterior se agrega un logro intangible pero importante para el futuro; ya se proyectan realizar muestras itinerantes en ciudades del interior del país con las piezas de la colección y las ganadoras de la Bienal.*

⁴ *El Museo realizó un registro fotográfico de la totalidad de las 304 piezas presentadas. Este registro apoyará las acciones curatoriales del Museo con relación a las artesanías urbanas así como permitirá monitorear la evolución de las presentaciones a la Bienal en el futuro.*

Por nuestra parte, sostenemos que esta colección debe evidenciar su especificidad en el contexto de las demás variantes artesanales del campo artesanal, tradicionales y de proyección que el Museo expone habitualmente al público, así como su eventual particularidad con relación a las artesanías contemporáneas de otros lugares de La Argentina. Pretendemos, además, que dé cuenta a lo largo del tiempo de las variaciones de su significación para el patrimonio cultural de nuestra ciudad.

Asumimos en el reglamento interno de la Biental una noción flexible de artesanía urbana, que en esta edición 2005 tomó en consideración los aportes de los artesanos que integraron el Taller Registro de Artesanías Urbanas de Buenos Aires (I Jornadas de Artesanías Urbanas como Patrimonio Cultural de Buenos Aires/ 2003): el grado de excelencia alcanzado en a) la transformación y tratamiento de la materia prima, b) la implementación de las técnicas propias de cada especialidad, c) el modo de producción no seriada que evidencia que cada pieza es única aunque haya un diseño virtual común, d) la originalidad personal en el diseño, e) la funcionalidad de la pieza y f) el significado para el patrimonio cultural de la Ciudad de Buenos Aires y para la Colección de Artesanías Urbanas del Museo.

Se presentaron a la Biental 304 piezas pertenecientes a 150 artesanos. Del total, fueron premiadas 7 piezas con su adquisición. El jurado tenía la opción de conceder menciones según su criterio y, en caso de considerarlo adecuado, recomendar su posterior adquisición. Por esta opción, el Jurado concedió 12 menciones con 3 recomendaciones de compra.

Con relación al total de los 22 artesanos que recibieron premios o menciones -3 piezas tenían dos autores-, el 54% comercializa o ha comercializado sus piezas en las ferias del GCBA (Plaza Francia; Parque Lezama; Vuelta de Rocha; Feria de Mataderos), un 23% en la del Patio del Cabildo, y el resto lo hace solo por otros circuitos (Internet, taller privado, comercios). La mitad han recibido premios o menciones en las mejores ferias artesanales del país (Rosario, Colón, Córdoba, Provincia de Buenos Aires) y de España (Tenerife, Canarias) o en otros concursos provinciales y nacionales de las artes decorativas y plásticas. No obstante, el resto de los artesanos no tenían experiencia de premios, incluyendo dos de ellos que accedieron al oficio como consecuencia de la crisis de empleo. Lo cual indica que el jurado premió la obra y no la trayectoria del artesano, a la cual no tuvo acceso, lo que permitió una mayor visibilidad de artesanos poco conocidos. Mientras algunos se formaron en escuelas oficiales de cada oficio (Escuela Municipal de la Joya, Instituto Nacional Superior de Cerámica, Escuela del Vidrio, etc.), de Bellas Artes (P. Pueyrredón, M. Belgrano), en cursos privados de la especialidad, otros lo hicieron principalmente como aprendices y/o alumnos de maestros artesanos o directamente son

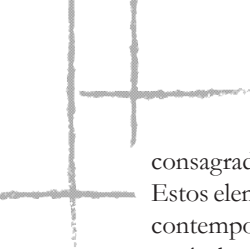
autodidáctas. La mayoría tiene domicilio en Capital, dos viven el interior pero comercializan sus piezas en la ciudad, y 3 no son nacidos en el país, aunque residen permanentemente en él.

La experiencia de la organización de esta primera Bienal⁴, las recomendaciones del jurado, las nuevas demandas y expectativas de los artesanos al tomar parte en ella, nos permitirá en posteriores ediciones realizar modificaciones tanto en la precisión de los criterios de selección que orientan al jurado, de su composición, así como en la especificación de las especialidades a tomar en consideración, para adaptarlos a las características cambiantes de las artesanías contemporáneas y a la eventual modificación de los criterios de la gestión de colecciones del Museo de Arte Popular en el marco de las políticas culturales que le fijan la Dirección General de Museos y la Secretaría de Cultura del GCBA.

Sabemos que el patrimonio cultural es siempre el resultado de una selección de bienes a los que se posicionan de determinada manera y se les asigna determinados valores y en la intervienen tanto los poderes políticos como la sociedad civil. En todos los casos, deben despertar adhesión colectiva, ser reconocidos como representativos de una determinada identidad y ser activados en tal sentido.

Entendemos que el tratamiento museográfico es y ha sido siempre un procedimiento constitutivo de los procesos de patrimonialización junto con las diferentes acciones curatoriales, como la catalogación de las piezas, las estrategias de interpretación y comunicación y otras operaciones, como la puesta en escena o, por el contrario, la negación de la memoria y la identidad personal de los artesanos.

La presentación del contenido de este catálogo que acompaña a la Bienal está orientado en el mismo sentido. Resultado del trabajo de campo del equipo de investigación coordinado por la Dra. Mirta Bialogorski, pretende continuar con la tendencia de la edición de folletos y catálogos ya instalada en el Museo, en cuanto dar lugar preponderante a la voz de los artesanos, enfatizar su rol de creadores y su identidad personal, sin perder de vista el complejo desarrollo procesal en el que están insertos. El Museo, como editor de los textos obtenidos por entrevistas grabadas, pretende que el lector especializado pueda notar ciertas regularidades que traman el discurso de los artesanos sobre sí mismos, su quehacer cotidiano y sus piezas: la conjunción armónica o tensa entre el buen diseño y la perfección del oficio, la libertad en la búsqueda – en ocasiones casi obsesiva, a veces reflexiva y otras plenas de amoroso cuidado – de la innovación o la originalidad personal o con relación a cánones técnicos o del diseño ya



consagrados, la mayor o menor preocupación por la funcionalidad del objeto. Estos elementos remiten a la existencia de los límites borrosos que las artesanías contemporáneas, como una de las variantes del campo artesanal, mantienen y según las especialidades, con otros campos de la gestión cultural colindantes, como el del diseño con producción en pequeña escala o la expresión artística. En este trabajo de edición del discurso de los artesanos no hemos ignorado un emergente en el campo artesanal: la posibilidad de crear o seleccionar una pieza para la Biental cuyo destino se sabe es la colección del Museo.

Desde el Museo hay un esfuerzo en transparentar y documentar todo este proceso de constitución de la colección, de la participación de los artesanos urbanos en el museo en la Biental o en las exposiciones temporarias, así como de la mirada y evolución de los criterios del público a través del Banco de la Memoria del Campo Artesanal (BAMCA) en el largo plazo. Desde el Programa de Artesanías de Buenos Aires de la Comisión para la Preservación del Patrimonio Histórico Cultural de Buenos Aires, también se ha reforzado en la planificación presupuestaria la necesidad de tender a formar a los públicos que pueda valorar la calidad en los diferentes rubros de la artesanía, y diferenciarlos de las manualidades.

Para finalizar, nos conviene recordar que el campo artesanal es fruto de la gestión cultural del siglo XX, cuando se advirtió el riesgo que implicaba para la herencia cultural y el desarrollo de los pueblos la desaparición de los diseños, formatos y oficios tradicionales en las artes populares, cuya reproducción era cada vez menos rentable frente a la producción seriada de la industria del recuerdo de viaje.

El Estado Nacional y los estados locales, incentivados por la UNESCO, desarrollaron a mediados del siglo XX políticas culturales activas que se concretaron en acciones (concursos por jurado, edición de catálogos, formación de colecciones, curación de exposiciones y fiscalización de ferias y mercados, becas y subsidios, edición de documentales, cursos de divulgación, etc.) que derivaron en la definición de indicadores de calidad en cada especialidad artesanal y sobre todo en la formación de públicos capaces de advertirla, valorarla, desear adquirirla y pagarla.

En la actualidad, y luego de las transformaciones del papel del Estado en la década de los '90 y la crisis social resultante, advertimos en cambio que la urgencia parece vincularse a revertir los resultados de acciones pasivas de promoción social de dudosa eficacia que hacen uso y abuso del título de artesano y del rótulo de artesanal.

Ante esta situación debemos, y de hecho es lo que se está haciendo desde los

organismos especializados en la gestión de la preservación patrimonial, volver a implementar políticas culturales activas que orienten la renovación del capital cultural que nos permite a los potenciales compradores valorar las artesanías como parte de nuestro patrimonio cultural y promover a los artesanos locales como genuinos creadores culturales. La investigación de los procesos y los resultados de las acciones que se llevan a cabo y su recepción por parte del público permitirá advertir si estas políticas logran revertir la situación imperante y qué nuevos desafíos para la gestión cultural se generan en el complejo, dinámico y heterogéneo campo artesanal en el mediano y largo plazo.

Lic. Ana Cousillas
Directora de Museo de Arte Popular
José Hernández

Bibliografía

- Bialogorski, Mirta y Ana M. Cousillas:** *Taller: Registro Patrimonial de Artesanos Urbanos de Buenos Aires*. En Temas de Patrimonio Cultural 10. "La artesanía urbana como patrimonio cultural". Comisión para la Preservación del Patrimonio Histórico Cultural de la Ciudad de Buenos Aires. Secretaría de Cultura. Gobierno de la Ciudad de Buenos Aires. 2004. Pp.150-56.
- Bialogorski, Mirta y Ana M. Cousillas:** *La Memoria del presente: procesos de patrimonialización en el campo de las artesanías urbanas*. Simposio: "Patrimonio en América Latina: procesos de construcción y preservación patrimonial, usos sociales y políticas estatales". 1º Congreso Latinoamericano de Antropología. Rosario, Argentina. 11 al 15 de junio de 2005.
- Bialogorski, Mirta:** *Artesanías y patrimonialización en el Museo de Arte Popular José Hernández: el Banco de la Memoria del Campo artesanal*. En Temas de Patrimonio Cultural 10. "La artesanía urbana como patrimonio cultural". Comisión para la Preservación del Patrimonio Histórico Cultural de la Ciudad de Buenos Aires. Secretaría de Cultura. Gobierno de la Ciudad de Buenos Aires. (2004a). Pp. 31-40.
- Bialogorski, Mirta:** *Métodos cualitativos y etnográficos en tareas de gestión: el Museo de Arte Popular José Hernández (G.C.B.A) y el Banco de la Memoria en el Campo Artesanal*. Actas de las IV Jornadas de Etnografía y Métodos Cualitativos. Instituto de Desarrollo Económico y Social (IDES). (2004b).
- Cousillas, Ana M.:** "Reflexiones sobre la gestión del patrimonio cultural artesanal en un museo de la ciudad de Buenos Aires (1997- 2003)". Ponencia presentada en el Coloquio "Museos a la vista". Públicos, espacios y gestión en los museos. Ciudad de México, Museo Nacional de Antropología. Septiembre www.archivo-semiotica.com.ar/ (2003e).
- Cousillas, Ana M.:** *El ciclo 'De la Feria al Museo': notas sobre la experiencia de exposiciones de artesanías urbanas curadas por artesanos en el Museo de Arte Popular del G.C.B.A.* En Temas de Patrimonio Cultural 10. "La artesanía urbana como patrimonio cultural". Comisión para la Preservación del Patrimonio Histórico Cultural de la Ciudad de Buenos Aires. Secretaría de Cultura. Gobierno de la Ciudad de Buenos Aires. 2004. Pp.47-58.
- Magariños de Morentin, J.A.:** "Hacia una Semiótica Indicial Acerca de la interpretación de los objetos y los comportamientos" <http://www.magariños.com.ar/Semiotica-Indicial.htm#indice>: 2001.
- Peña, José M.:** *Ferias y exposiciones: dos experiencias Plaza Francia y el Patio del Cabildo*. En Temas de Patrimonio Cultural 10. "La artesanía urbana como patrimonio cultural". Comisión para la Preservación del Patrimonio Histórico Cultural de la Ciudad de Buenos Aires. Secretaría de Cultura. Gobierno de la Ciudad de Buenos Aires. 2004. Pp. 103-110.
- Rotman, Mónica:** *Ferias de Artesanías en la Ciudad de Buenos Aires: Memorias de una producción cultural urbana*. En Temas de Patrimonio Cultural 10. "La artesanía urbana como patrimonio cultural". Comisión para la Preservación del Patrimonio Histórico Cultural de la Ciudad de Buenos Aires. Secretaría de Cultura. Gobierno de la Ciudad de Buenos Aires. 2004. Pp.17-30.
- Tito, Hilda Fernández:** *Qué es una artesanía*. En Temas de Patrimonio Cultural 10. "La artesanía urbana como patrimonio cultural". Comisión para la Preservación del Patrimonio Histórico Cultural de la Ciudad de Buenos Aires. Secretaría de Cultura. Gobierno de la Ciudad de Buenos Aires. 2004. Pp.113-17



EL JURADO

CHRISTOPHER SLEIGH

Artesano

Participó en diferentes Ferias artesanales nacionales e internacionales y obtuvo numerosos premios.

Fue Jurado en la Feria de Colón para el Premio Rueda de Plata (1996, 1997 y 1998), y en el II y VI Salón de Creatividad Artesanal de Berazategui (1999 y 2003 respectivamente). Fue Jurado en los Torneos Bonaerenses Juveniles y en los Torneos Bonaerenses para los Abuelos (1993, 1994, 1995 y 1998) y Presidente del Parlamento de la Cultura de la Municipalidad de Buenos Aires (1995, 1996). En 1996 realizó una colaboración para la Revista Internacional de la Asociación de Coleccionistas de Madera (Virginia, Estados Unidos).

INÉS FAR POU

Artesana

Siguiendo la tradición familiar dedicó su vida a las artesanías y aprendió el oficio de su padre, que era autodidacta.

Docente desde 1956, dio clases en su taller para jóvenes, adultos y también para niños diferenciales. Fue protagonista del movimiento de las ferias artesanales porteñas de San Telmo y Recoleta en los años '70. Recibió, en el 2003, la distinción como artesano representativo en el Día del Artesano, otorgada por el Museo de Arte Popular José Hernández.

ARQ. JOSÉ MARÍA PEÑA

Director del Museo de la Ciudad

Investiga la arquitectura de Buenos Aires desde 1959. Desde ese momento dedicó gran parte de su vida a preservar las construcciones edilicias que representan la historia de la Ciudad de Buenos Aires. Peña se desempeña en el

Museo de la Ciudad desde sus orígenes en 1968.

Fue uno de los impulsores de la ordenanza que en los '60 convirtió a San Telmo en área de preservación histórica. También fue el organizador y promotor de la Feria de Plaza Dorrego.

D.I. ANABELLA RONDINA

Centro Metropolitano de Diseño

Especialista en Gestión Estratégica de Diseño. Escuela de Posgrado - Facultad de Arquitectura, Diseño y Urbanismo-Universidad de Buenos Aires/Politécnico de Milán.

Diseñadora Industrial. Facultad de Arquitectura, Diseño y Urbanismo-Universidad de Buenos Aires

Profesora Asociada /Diseño Industrial Niveles I/II/III/IV/V Cátedra Leiro – FADU – UBA

Investigadora en Proyectos UBACYT

Coordinadora Área Producto, Centro Metropolitano de Diseño - Secretaría de Cultura Gob. de la Cdad. de Bs. As.

A cargo de la coordinación general de operaciones por sistema de valor (Brico y Objetos Cotidianos, entre otras), estrategia y coordinación del 1er. Workshop de exploración del mimbre orientado a diseñadores, evaluadora del Programa INCUBA (Incubadora de empresas de diseño-CMD-Gob. Cdad. de Bs. As.), coordinadora del multievento BAND – Buenos Aires Negocios de Diseño, entre otras actividades.

PROF. ANDREA FONTENLA

Comisión para la Preservación del Patrimonio Histórico Cultural de la Ciudad de Buenos Aires

Artista Plástica. Maestra Especial de Dibujo y Pintura. Profesora Nacional de Pintura. Profesora Universitaria en Artes Visuales.

Desde 1987 ha realizado muestras en distintos lugares del país y en el exterior recibiendo diversos premios y menciones.

Desde 1989 ejerce la docencia. Trabajó como profesora en el Curso de Ingreso Pre-Universitario del Instituto Universitario Nacional del Arte. Desde el año 1999 hasta la fecha trabaja como Jefa de Trabajos Prácticos en la Cátedra “Oficio y Técnicas de las Artes Visuales, Pintura I, II, III” y en la Cátedra “Oficio y Técnicas de las Artes Visuales, Grabado I”.

Desde el año 2000 trabaja como curadora en la Comisión para la Preservación del Patrimonio Histórico Cultural de la Ciudad de Buenos Aires.





TRABAJOS PREMIADOS

Por categorías

ALFARERÍA*

PREMIO ADQUISICIÓN

CUENCOS: alfarería en horno eléctrico con pasta chamoteada, esmaltado y horneado rakú con esmaltes y sales. VERÓNICA IRMA GARCÍA KUGOTA y FLAVIO GRIMBLAT, diciembre de 2004. 26 cm x 10,5 cm y 16,5 cm x 8,2 cm.

(*)Alfarería es el término genérico que usa el Museo en sus colecciones y que comprende también las piezas recocidas y con esmaltes u otros acabados y a los que se hace referencia con el término cerámica. Probablemente, en muchas partes se ha adoptado la palabra cerámica, sustituyendo a la de alfarería, a partir del término inglés ceramic.



alfarero



“Esas piezas, particularmente yo las elegí porque son como el símbolo máximo de nuestra producción... La función que pueden llegar a tener es como de ceremonial en lo más remoto... Es esa pieza que uno la usa para una ocasión especial o como baluarte, la tiene en la casa y es una presencia y es un objeto, digamos, elegido, amado, que se va cargando con la energía de la persona que la adquirió, que la recibió. Yo apunto a eso en el objeto cerámico... como tratar de aprovechar esa impronta de eterno... El material es como que siempre nos habla de pasado y de historia. Entonces yo trato siempre de plasmar eso en la decoración como Flavio lo plasma en la consistencia de la forma. Él es el alfarero, yo compuse el esmalte... Él eligió esa forma, esa base, que yo tomo como una ofrenda... El alfarero genera la condición de entrega y de recibimiento en una pieza y es el caso de nuestra producción... Cuando yo esmalté ese cuenco tan grande fue como una responsabilidad y también como una comunión ¿no?” (V. G. K.)

«Los cuencos, para mí, son formas muy fuertes porque, por un lado, el interior no visible y el exterior que lo sostiene... Es una forma bastante paradójica porque supuestamente el interior no se ve, y ahí el interior sí se ve, y también ve el exterior y el conjunto.” (F. G.)

ALFARERÍA

PRIMERA MENCIÓN

VASIJA: alfarería con torno, bruñida y ahumada, esférica con decoración craquelada y reservas al humo. ALESSANDRO JARA BENADUCCI, marzo de 2005. 23 cm x 21 cm. El jurado recomendó su adquisición.





“Esta pieza la tenía hecha desde marzo, la tomé de un estante y me dije “voy a llevar esta” porque tenía fe y cariño por esa pieza...y bueno, me fue bien... Es la síntesis de un momento donde hubo armonía... y también el fuego hizo su trabajo... y el abumado también acompañó. La pasta está preparada artesanalmente. Después está el bruñido, que es una técnica indígena. Una vez que la pieza ya está seca pero no horneada, se le va poniendo saliva y con la piedra se va alisando y puliendo... Y después, para el abumado, se utiliza algún material combustible [...] que hace que el humo le dé la decoración [...]. Las tonalidades van del marrón, negro y gris, de acuerdo a la atmósfera oxidante reductora que hay dentro del horno...Para mí, el trabajo con la cerámica es algo más integrador y holístico. Incorporo cuerpo, mente y espíritu en todo el acto creativo...” (A. J. B.)

ALFARERÍA

SEGUNDA MENCIÓN

TYEMBÉ: instrumento musical de arcilla patinada con óxidos y parche de cuero. CECILIA KOLODERS, agosto de 2000. 24 cm.





“Esta pieza la hice hace un tiempo... pero la llevé así como un proyecto distinto porque normalmente hago cosas utilitarias... Lo saqué medio de un catálogo, fui a algunas casas de música... Había visto un tyembé. En realidad es parecido a un tyembé, pero es único, por el diámetro que tiene y la altura... Es de arcilla que preparamos nosotros, esa es la base. Después, la decoración es con óxido, tiene óxido de hierro, de cobre. Tiene algunas formitas... La parte del parche tiene cuero, que es un cuero especial, que tenés que verlo a la luz... El tyembé tiene algunas molduras que son como unas líneas que están por debajo del nivel de la pieza. Eso también se hace con herramientas, con el torno dando vueltas. Se dan los últimos toques y una vez que ya están retorneados se deja secar del todo. Se da una horneada de bizcocho, que es a una temperatura de 800°... y después viene la parte de la decoración. Lo que le hice al tyembé es bastante sencillo... Es una pieza sencilla en cuanto a la decoración.” (C. K.)

ALFARERÍA

TERCERA MENCIÓN

JUEGO “Desayuno con mimos azules”: Está compuesto por 11 piezas.
Realizado en arcilla roja en torno alfarero, decorado con engobes de cobalto,
pigmento celeste, engobes de hierro y esmalte blanco sin plomo.
ADOLFO GUGLIELMO, abril-mayo de 2005.





“Ese juego lo hice con mucho amor para el Museo... No hice una cosa especial, es parte de mi trabajo... Lo especial fue el color azul porque es el color de la ilusión. Con el juego de desayuno pensé en una pareja de enamorados. Todos relacionamos el mar azul, la poesía azul, el gato azul... Tiene mucho que ver el azul con el romanticismo (debe ser por la noche; es el momento de los enamorados). La pieza se llama “Desayuno con mimos azules”, lo hice por eso... Los artesanos urbanos tienen diseño propio. Mis teteras no las copié de un libro, se me ocurrió que yo podía hacer un gato tetera... Yo tuve un gato 19 años que amé, Pancho. San Francisco de Asís, en realidad. Entonces cuando Panchito murió, el primer tributo mío fue hacer un gato, un jarro con un gato. Lo llevé a la feria, gustó. Y me dije por qué no empezar a hacer gatos. El gatito es una síntesis, tiene la boquita cerrada, los cachetes, es un pimpollito...” (A. G.)



CUERO

PREMIO ADQUISICIÓN

CARTERA (ALAS): vaqueta en verde y pardo con tapa integrada.

RODOLFO GRANDI, 2005. 29 X 24 cm.

Se expone con ORGANIZADOR DE ESCRITORIO, cuero gubiado con dos óvalos a los costados. RODOLFO GRANDI.



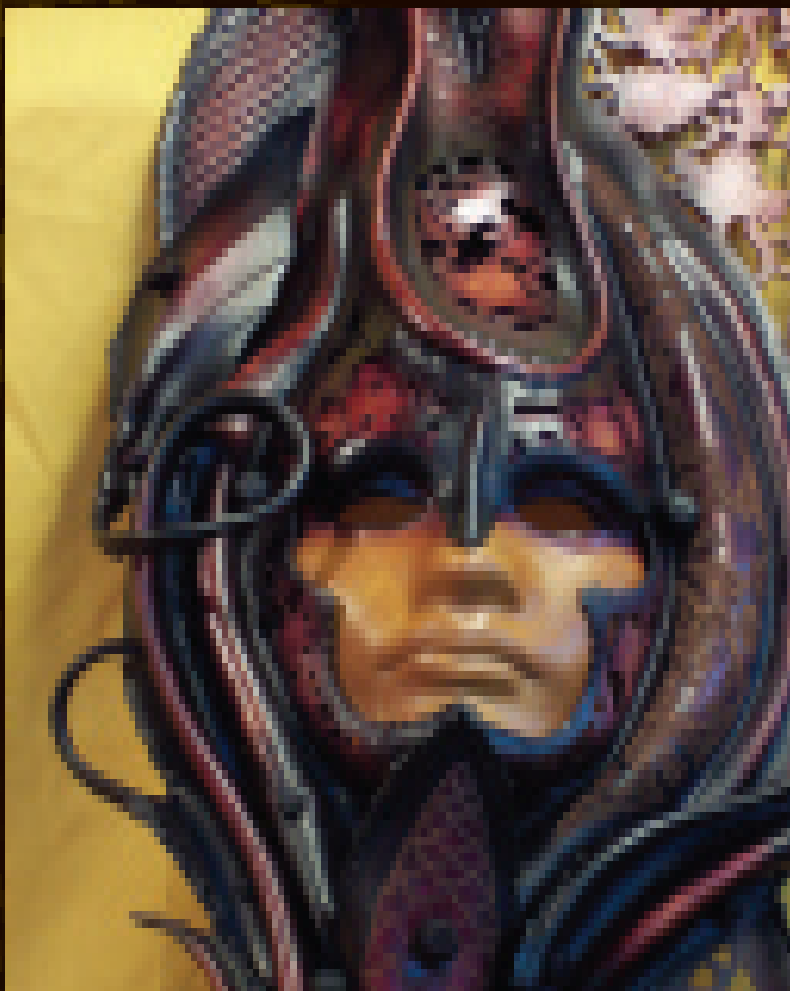


“Es una de mis carteras favoritas, por su forma. La decoración siempre, de alguna manera, cambia, es decir que la forma, la estructura, es una de mis favoritas, y la decoración, en este caso, es una decoración que yo considero completa. Se tarda mucho en hacer esa cartera, porque es toda a gubia levantada, a mano levantada.” (R. G.)

CUERO

PRIMERA MENCIÓN

MASCARA: “FIGURA CON CASCO” realizada en vaqueta modelada, calada, esgubiada y pirograbado. Construida en cinco piezas ensambladas y unidas con clavos de madera tallada. MIRTA OSTROFF y JULIO DELILLO, mayo 2005. 101 cm x 37 cm.



Cuero



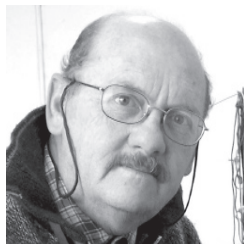
“La pieza para la Bienal, la hicimos especialmente. Hicimos unos dibujos, después un boceto ya más importante y después bueno... dijimos “vamos a cortar el cuero así”. Son varias piezas [...]. Teníamos la idea de hacer algo con un casco; tiene algo de casco aunque no lo sea. La parte que tiene superpuesta se podría sacar también. Me dio la idea de un casco.” (M. O.)

MADERA

PREMIO ADQUISICIÓN

ARCA DE NOÉ: encastre de madera con cuerpo y base en cedro y pino lustrado. Los animales están pintados con acrílico. VÍCTOR DI GENNARO, mayo 2005. 28 cm x 63 cm.





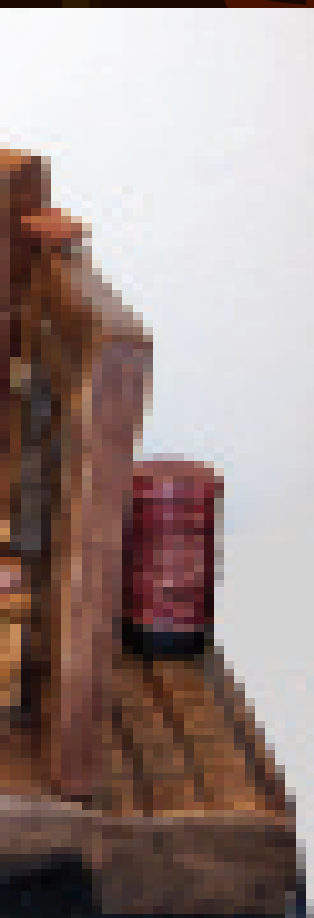
“En el Arca... todos los animales tienen expresiones que significan algo. Si hay serpientes, los pájaros los miran con miedo. Si hay leones, la cebra lo mira de reojo, por las dudas, a ver qué está haciendo. Cuando yo termino el “Arca de Noé”, te imaginás que lo que queda es un gran agujero. Si a una madera le saco 130 animales no te queda nada. Eso es el mayor desafío para uno, porque cuando queda eso lo tenés que lijar, lustrar y no se tiene que romper, y más de una vez se ha roto. Cuando se rompe fuiste. Alguna vez se puede pegar, algo, pero en general se rompe y se rompe. Pero bueno, esos son los gajes del oficio. Me pareció que había pocas piezas que podían contener semejante cantidad de bichos con cierta lógica... El Arca tiene una razón de ser, es una historia creíble, no sé si verdadera pero creíble... y que todo el mundo conoce.” (V. D. G.)

MADERA

PRIMERA MENCIÓN

MAQUETA: escena “La esquina del Tuerto Aradas”. Madera rústica tallada a mano y lijada. 130 piezas desmontables. Coloreada a mano. Tiene función lúdica, decorativa y aromatizante (en la máquina de café se puede colocar un sahumerio en barra). RUBÉN RODRÍGUEZ, abril-mayo de 2005. 50 cm x 50 cm x 30 cm.





"Esta pieza la hice especialmente para la Bienal... Estuve más o menos, como tres semanas (un mes, casi) con este trabajo. Tiene más o menos cinco o seis clases de madera: ciprés, radial, lenga, maiten, nogal, y puede haber algo de coligüe también. Es, te diría, de las cosas que he hecho, una de las que más sentimientos me produjo... Es una escena que tiene que ver con mi infancia. Elegí trabajar sobre la escena de un bar de una esquina de Buenos Aires, que es una esquina de Pompeya (Grito de Asensio y Saénz) donde fui canillita en los años '60, porque mi abuelo tenía allí la parada de diarios, y en ese bar del Gallego Vieytes yo entraba a vender la Sexta. Vivo en la Patagonia pero a Buenos Aires la llevó en el corazón."
(R. R.)

METAL

PREMIO ADQUISICIÓN

COLLAR: es de plata, fleje de alambre redondo, trabajado con fresa diamantada, diseño inspirado en la hoja del árbol de ginkgo. ALICIA LEAL, mayo de 2005. 25 cm.

Se expone con pulsera y aros como parte de un conjunto de igual diseño ginkgo.





“Empecé a trabajar el diseño de la hoja de ginkgo hace más de quince años...El ginkgo es como un árbol prehistórico, porque es el más antiguo sobre la tierra, es un fósil viviente. Tiene una hoja preciosa color amarillo ocre y es lindísima. Es oriental, pero se adaptó muy bien al entorno de Buenos Aires. Cuenta la leyenda que es un árbol que detiene el fuego: hubo un incendio muy importante en un templo en Japón y el fuego llegó hasta la hilera del ginkgo y ahí se detuvo. Después, otra cosa que tiene connotaciones muy especiales es que después de la explosión en Hiroshima el primer árbol que volvió a germinar fue el ginkgo. Estas cositas a uno lo movilizan. Y además, es hermoso. Tengo uno en mi casa, ahí frente a la ventana del taller, que se pone anaranjado en la época en que empieza a perder la hoja, todo color oro. Es bellissimo...” (A. L.)

METAL

PRIMERA MENCIÓN

MATE CON BOMBILLA: es de bronce, baño de plata y madera Quebracho, Palo Santo, Imbuiá, Mogno, Ébano, Pira-Pora. El origen de las maderas representa tres regiones argentinas: Nordeste (Misiones), Norte (cordillera) y Sur (bosques). HUGO CÉSAR AMBROSIO y JUAN MANUEL MALM GREEN, mayo de 2005. 11,5 cm, boca 10,5 cm y base 5 cm. Bombilla de 14 cm. El jurado recomendó su adquisición por la originalidad del diseño.



el mate



“Nuestro mate presenta la particularidad de tres caras triangulares, cada una muestra una región del país; así, las montañas son la síntesis de la Región de Cuyo y el Noroeste Argentino (NOA), otra, La Patagonia con sus Parques Nacionales y por último aquella que contiene la Mesopotamia y el Noreste Argentino (NEA). La posición invertida de los triángulos que componen las caras, no es un mero capricho, sino que responde a la figura que geométricamente representa a la República Argentina. Desde ya la bombilla también contiene esta noción de triangularidad, articulando de esta forma la composición final de la obra “Mate y Bombilla” (H. C. A. y J. M. M. G.)

METAL

SEGUNDA MENCIÓN

CAJITA ALHAJERO: con estalactita rodocrosita lapidada y plata 925 con detalles de pequeños pájaros y metal patinado, calado, repujado, cincelado.
MARIO ZÁRATE GÓMEZ, mayo 2005. 8 cm x 8 cm.





“La pieza que presenté para la Biental la hice especialmente. Tomé un pedazo de estalactita, que es carísima... La tenía desde hace unos años y la sacrifiqué, voy a presentar algo que sea lindo, dije... Me encantan los pajaritos, entonces le hice las cuatro patitas. No tenía metal de una sola pieza, entonces tomé pedacitos... y limando, para darle forma... Y se nota, si tú miras de atrás se va a notar que son restos de metal. Después cincelé un poco, pero eso se me fue ocurriendo nomás...” (M. Z. G.)

METAL

TERCERA MENCIÓN

COLLAR: de metal calado, soldadura, incrustación de piedras molidas. El diseño incluye un paisaje y un picaflor en el centro. DANIEL HENRI BORDARIER, Abril-mayo de 2005. 25 cm.



Ente m



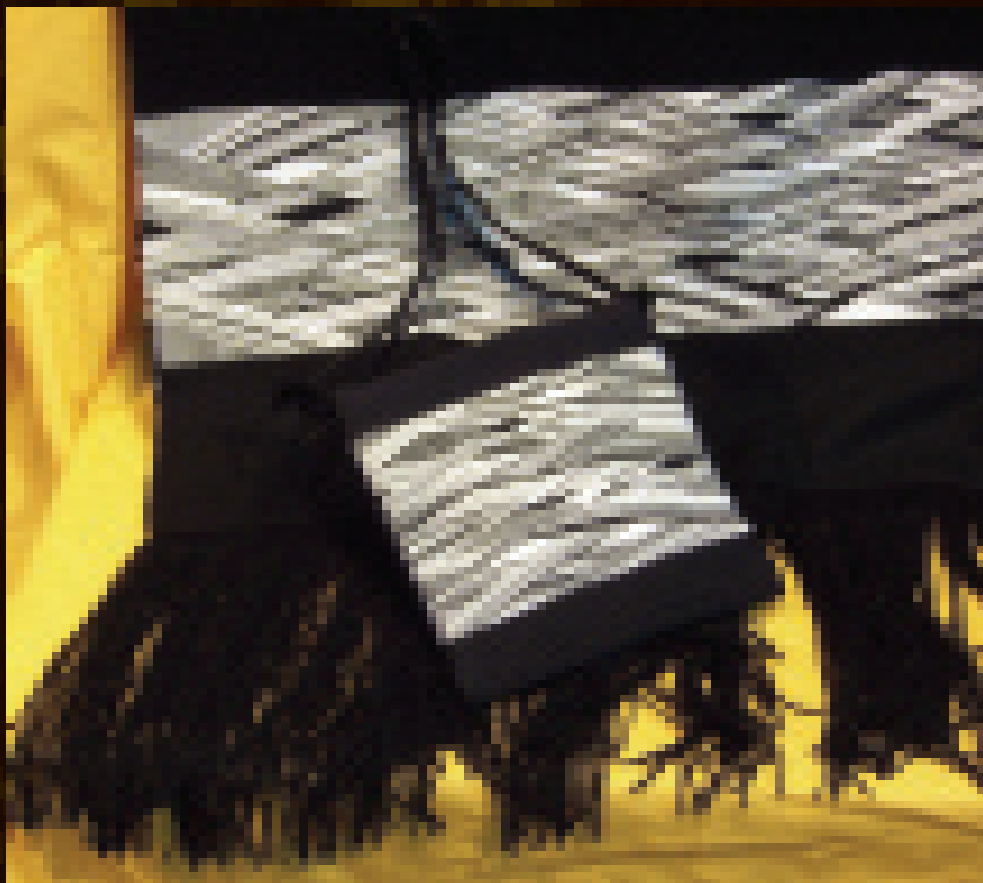
“Yo tengo una especialidad un poco diferente, dentro del rubro joyería y metal, que es la incrustación con distintos materiales (piedras semi-preciosas, materiales naturales), que no es un rubro en realidad pero para mí sí, porque es la parte principal de mi trabajo... Esta pieza es rara por la técnica de incrustación que uso y porque, justamente, desde hacía dos años que tenía ese fruto, que es de un árbol muy conocido acá, con forma de picaflor... pero lo tenía medio demorado por falta de tiempo... Un día me llaman de un local comercial para encargarme una pieza grande. Y me enganché otra vez con esta y comencé a engarzar y engarzar, me entusiasmé... Cuando la vi terminada decidí traerla para la Bial y la traje.” (D. H. B.)

TEXTILES

PREMIO ADQUISICIÓN

CONJUNTO DE CHAL Y CARTERA: Chal: estructura de tejido: tela plana balanceada y guardas de gobelino. Tejido a mano en telar y telar alto lizo gobelino. Cartera: cuerpo y correa tejidas a mano en telar alto lizo gobelino. Tejido a mano en telar y telar alto lizo gobelino. VANINA BUJALTER RUIZ, Abril de 2005.

Chal: 180 cm x 59 cm. Cartera: 19,5 cm x 19 cm.



Textiles



«Estas piezas fueron concebidas y realizadas especialmente para la Bienal. Tienen para mí un significado particular porque son resultado de mi aprendizaje en el desafío de perfeccionar la técnica día a día en el tejido que a mí, particularmente, me ayudó muchísimo para poder entender lo que hago hoy en día. Algo que yo hago, y que en general no se hace, es mezclar el tejido clásico con ese telar, con ese tipo de telar artesanal, que es cuando yo paro la urdimbre y te puedo hacer un gobelino en el medio de un tejido. Tapando la urdimbre. La verdad es que se me ocurrió a mí, no lo vi en ningún lado. La verdad es que no sé si alguien más lo hace, yo no lo he visto. A partir de una tarea minuciosa sobre el diseño, la elección de los materiales y el color, creo haber logrado plasmar mi idea original: reflejar en la obra el valor del oficio en un trabajo artesanal.» (V. B. R.)

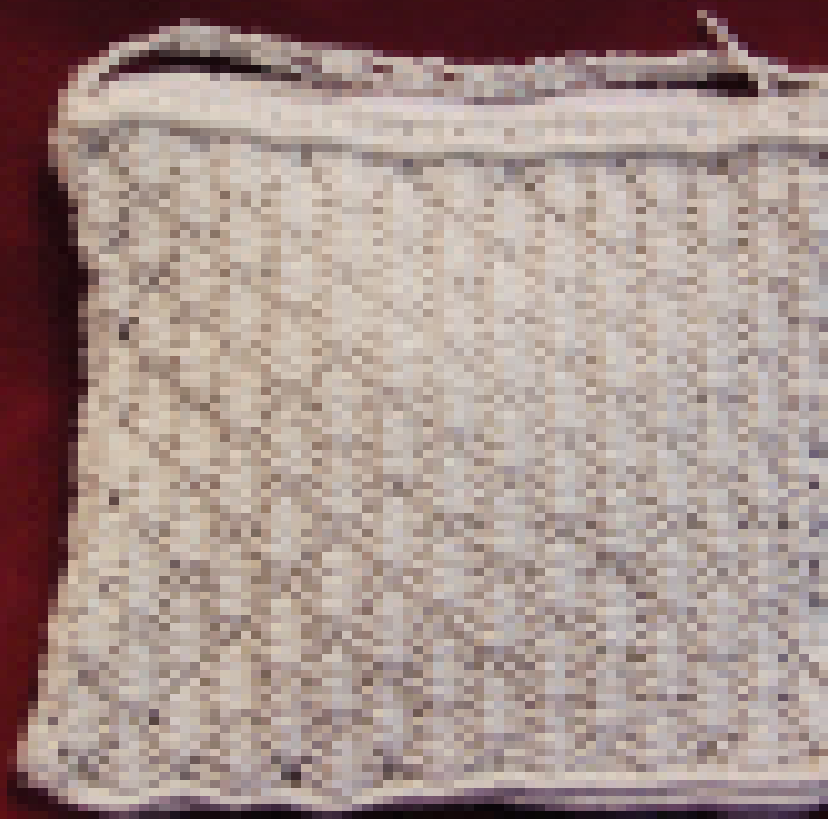


TEXTILES

PRIMERA MENCIÓN

con recomendación de compra

CARTERITA DE MACRAMÉ: con correa corta con combinación de nudos clásicos y especial diseño propio. SARA RUBIN, 2005. 19 cm x 17 cm. El jurado recomendó su adquisición.





“Esta carterita, me dije, la voy a llevar, porque tenía como una intuición. Presentía que era una cosa importante...siempre tengo mis horas de serenidad para investigar en lo que estoy haciendo, qué pasa si pongo un nudo para aquí, un nudo para allá, si hago sucesión de nudos iguales, de nudos diferentes...siempre estoy en una búsqueda...A mí me gusta mucho transgredir y la trasgresión fue esta carterita [...]. Siempre les digo a mis alumnos que no se queden con la morfología quieta y estática sino que de lo estructurado nos demos el permiso de la libertad. Esa es la libertad que me tomé al inventar de poner los nudos clásicos de otro modo y salió la carterita con correa corta.”
(S. R.)

VIDRIO

PREMIO ADQUISICIÓN

PLATO: vidrio flota - termo moldeado con inclusiones metálicas, paillon de diferentes metales: chapa, cobre, bronce. SUSANA CATTÁNEO, 2005. 0,40 cm.





“Esta pieza tiene una técnica un poco diferente... Este plato tiene distintos materiales. Tiene metales de cobre, alambre, mallas de acero, láminas de cobre, aluminio, pedacitos de chapas y eso es lo que está adentro del vidrio y le da distintas tonalidades rojizas y amarronadas [...] Esta pieza, justamente, me la había hecho para mi casa, la hice para mí porque no tenía ninguna pieza grande, entonces me dije: ‘ya que la tenemos acá, la mandamos para la Bienal’.” (S. C.)

VIDRIO

PRIMERA MENCIÓN

CENTRO DE MESA: es de vidrio y alambre de acero inoxidable con técnica de caída libre. CARLOS HESS, 10 de noviembre de 2004. 27 cm x 36 cm.





“Seleccioné la pieza para traer a la Bienal de las piezas que están en mi paño... Normalmente tengo mi batalla, que es la bijouterie, ceniceros, porta-sabumerios... pero suelo hacer obras que a mí me gustan, que me producen placer personal a mí y embellecen y realzan el puesto y las que más me gustaban son las que seleccioné para traer...”
(C. H.)

OTROS MATERIALES

PREMIO ADQUISICIÓN

ADORNO FANTASIA: huevo de avestruz decorado con cobre esmaltado en técnica cloisonné y pallón en pie de alpaca. EDITH E. COVELLO, 2001. 21 cm x 4 cm.





“El huevo que presenté en la Bienal, lo había hecho para una exposición en Japón en 2002.

El tema es que yo estuve en Sudáfrica varias veces porque tenía un hermano que vivía allá y estuve viviendo y manteniéndome con el esmalte. De allí me había traído dos o tres huevos de avestruz, que los venden vacíos, obviamente... Y bueno, un día, había visto uno en plata, que en verdad era de ñandú. Y dije “qué lindo para hacer algo así en esmalte”. Y bueno, en ese momento estaba yendo al taller de Hugo Ostermann y ahí encaramos hacer el revestimiento del huevo [...] El huevo tiene colores violetas, verdes... después, en las flores y en algunas hojas, tiene un paillon de plata, que es como un papel de plata, plata pura, que se adhiere sobre el esmalte, sobre eso ponés los colores [...]. Yo no lo hubiera vendido nunca el huevo porque no tenía idea de venderlo [...] Pero me fascina que esté en el Museo, entonces ahí sí lo traje.” (E. C.)

OTROS MATERIALES

PRIMERA MENCIÓN

CAJITA-FLORES: es de cobre, esmaltada mediante técnica cloisonné, con hilos de plata, con base y aro de plata esmaltado en naranjas y verdes decoradas con oro líquido. BEATRIZ CABRERA, 2002. 6 cm x 3 cm.





“Esta cajita es ornamental y podés usarla también como alhajerito para guardar algo muy chiquito, por su tamaño. Es de cobre, tiene un esmalte de base y después se le van agregando los alambres, son los hilos de plata, en este caso con cloisonné. O sea, se organizan celdillas con hilos de plata y se van rellinando con esmalte, se adhieren los alambres, se vuelve a hornear... Es un proceso complejo... Después, con una piedrita, se lapida como para que el esmalte y los alambres lleguen a un mismo nivel, eso hace que el esmalte quede opaco. Entonces se le vuelve a dar una nueva horneada para que vuelva a tener otra vez brillo. Esta es una pieza que ya la tenía hecha y la elegí de entre las que más me gustaban para traerla a la Bienal.” (B. C.)

OTROS MATERIALES

SEGUNDA MENCIÓN

JUEGO DE LA RANA: cartapesta sin moldería, estructura de alambre de aluminio, modelado en masa de papel. Recreación del juego del sapo. ANA BIANCHI, diciembre 2004. 504 cm x 560 cm.





“La obra que presenté para la Bienal tiene dos técnicas: cartapesta y papel maché. De chica siempre quise tener un juego del sapo y en esta propuesta del Museo me dejé llevar por lo que a mí me hubiese gustado tener cuando era chica... Jugábamos en un club... pero siempre cuestioné estéticamente el formato, que me parecía ridículo y pesado. Entonces empecé a pensar en hacerlo lo más liviano posible... Una de las virtudes que tiene la artesanía o el arte del papel es la sutileza y la liviandad del material, por eso me parecía que era el material adecuado... Pensé en que me iba a quedar un objeto fácil de transportar y estéticamente agradable. Empecé a hacer pequeñas maquetitas. Vi los planos de un sapo muy antiguo... pero yo no lo quería hacer igual. Tenía que desandar el camino... Tenía que ser “jugable”, pero en otro tamaño y con otra liviandad.” (A.B.)

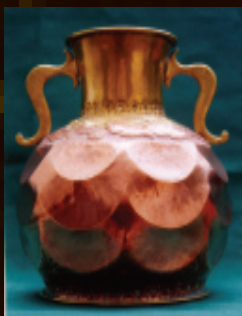


ARTESANOS INVITADOS

Fotos: Archivo del MJH

JARRA de bronce y cobre.

INÉS y ELSA FAR PAU. España 1947. Altura 26 cm.



"Esta sí, esta tiene una historia muy linda: mi papá era tan exigente en la enseñanza... pero enseñaba y al mismo tiempo te estimulaba. [...] Se fueron de vacaciones mi papá y mi mamá. Con mi hermana dijimos: [...] 'Vamos a hacer una cosa que sea bien diferente, combinando dos materiales para que (papá) vea también que soldamos y sabemos calcular, porque el cobre es blando, muy dúctil y el bronce es más duro. [...] Todo está pulido a mano. Las manijas no son compradas. Las modelamos nosotras. [...] no hay otras dos iguales en el mundo, porque son las únicas que hicimos. Los gajos están hechos con un martillo con cabeza en forma de castaña. El día que regresaban papá y mamá pusimos este

jarrón sobre la mesa con un ramo de rosas. Empezó a mirarlo. Y hasta le hicimos el detalle de terminación (en la base). Porque papá siempre decía que las cosas tienen que estar siempre prolijas, bien terminadas. Y otra cosa, que en el oficio, si uno se fija bien, este martelé está hecho en espiral y esto no es fácil hacerlo, en espiral, porque cada golpe si no lo hacés donde corresponde, se queda todo marcado de una manera muy mal. Entonces, miró esto, lo volvió a mirar, por acá, por allá, adentro, afuera, los bordes, le pasaba la mano para ver si estaba bien limado, que no tuviera rebarbas. Nos miró a las dos y nos dijo: 'Puede pasar'. Después a mi madre le dijo: 'La verdad, ¡10 puntos!'." (I. F. P.)

CAJA SECRETA de madera de cedro.

CHRISTOPHER SLEIGH. Altura: 32 cm; diámetro base: 14 cm.



"Es una viga de cedro, de dimensiones muy grandes. Yo me tengo que adaptar a los tacos que encuentro. Tuve la suerte de encontrar en un aserradero una viga de 5 por 6 pulgadas (la pulgada es 2,5cm) de cedro nacional, que es la misma viga con la que hago la caja con Patricia. Tiene una dimensión grande. Es la única que hice con dos tapas, como había un espesor, yo puedo busca la forma de darle más profundidad. Este es uno de los que más pude hacer por las pulgadas y la única caja árbol que yo hice con dos tapas y cada una tiene el piso móvil y el cajoncito de costado, escondido. Es de cedro también pero con la tintura." (C. S.)

FLORERO de vidrio con retobe en cuero. Técnica: soguería en plano.



Altura: 34,5 cm. Diámetro: 20,5 cm.

Esta pieza -que forma parte de la colección del Museo- fue utilizada para diseñar la imagen de la I Bienal de Artesanías de Buenos Aires.

“En una pieza artesanal yo creo que tiene que haber mínimo un 70% de transformación del material, mínimo, no importa si alguien compra una botella y sobre esa botella trabaja con el material que sea (plata, cuero, madera, cerámica). Un día vi un florero antiguo precioso, y me dije ¡qué lindo sería tejido! y hoy hago floreros. Me lleva mucho tiempo hacerlos, como 4 meses y pico tejerlo, porque los tientos se resbalan.

Cada pieza es única, o sea lo que se hace no se repite...El año pasado estuvo el príncipe de España y se llevó una colección de floreros, tres eran míos y ahí me di cuenta que no puedo repetir”. (P.K.)

“Yo digo que soy una trabajadora del cuero, porque el trabajar en cuero empezó como un oficio, pasó a ser un oficio artesanal y hoy es oficio, artesanía, diseño, investigación. Me fascina tejer, mezclar puntos de soguería... El artesano es un verdadero hacedor... Para mí, ser artesano es tener la capacidad de hacer mis propias historias, es la posibilidad de trabajar con las manos, de poder crear, de poder caminar y que se te estén ocurriendo cosas y poder hacerlas. Es también un desafío. Un objeto nuevo siempre es algo por resolver y algo por descubrir, es un camino por recorrer...”



PATRICIA KALHAT

Taller “Pata Kalhat”: parakalhat@hotmail.com

Nació el 2 de mayo de 1956 y falleció el 10 de noviembre de 2004. Egresada de la Escuela Nacional de Dibujo Manuel Belgrano como Maestra de Dibujo y Profesora de Grabado, trabajó e investigó las técnicas y posibilidades de utilización del cuero durante más de 20 años. Dedicó la primera de esas dos décadas al diseño y confección de objetos de marroquinería fina. Al promediar esos años incursionó en el área de indumentaria, iniciando la tendencia en Argentina de la ropa confeccionada en patchwork de cuero y hebras de cuero tejido a mano. A

partir de 1994, inició una nueva tendencia en el país: el cuero tejido trabajado sobre distintos objetos de uso cotidiano. En el año 2004 obtuvo el Gran Premio Adquisición de la Feria Internacional de Artesanías de Córdoba. Un año antes, en la Feria de Colón, Entre Ríos, había sido distinguida con la Rueda de Oro 2003. En ambos casos se convirtió en la primera mujer en obtener dos de los máximos premios que se otorgan en artesanía y diseño en Argentina. Participó de muestras y ferias de artesanía y arte argentino (Maestros Artesanos, Feria del Sol, etc.) y en eventos internacionales en Uruguay y España. Dio cursos de capacitación y formación artesanal. En la Colonia Carlos Pellegrini, de los Esteros del Iberá, el taller artesanal de marroquinería que formó durante el 2002, lleva su nombre. En 1999 fue finalista argentina del Concurso Internacional UNESCO. Entre los años 2000 y 2004 fue jurado del Concurso a la Creatividad y el Diseño organizado por la Escuela Municipal de Artesanía de Berazategui. Su última exhibición, la realizó junto con los artesanos Christopher Sleigh y Héctor Piri Spoltore en el Museo de Arte Popular José Hernández, en 2004. Desde noviembre de 2004 el taller Pata Kalhat continúa trabajando, tratando de mantener viva su obra y su memoria.



TODOS LOS ARTESANOS

Por orden alfabético

HUGO CÉSAR AMBROSIO

ambrosioymalmgreen@uolsinectis.com.ar

I Mención con recomendación de compra en el rubro Metal.

Nació en Buenos Aires, el 17 de junio de 1946. Graduado en Ciencias de la Información, Facultad de Filosofía y Letras, Universidad de Buenos Aires. En 1981 comienza sus estudios de dibujo y pintura con Roberto Campitelli y continúa en el atelier de Teresa Lascano. Participó en diferentes muestras individuales y colectivas.

JUAN MANUEL MALM GREEN

Nació en Buenos Aires, el 25 de mayo de 1968. Egresó de la Escuela Municipal de la Joya en el año 1999. Ha realizado varias exposiciones individuales, nacionales e internacionales, trabajos para cine y televisión, y en conjunto con diferentes artistas plásticos. Actualmente se desempeña como docente en la Escuela Municipal de la Joya. Juan Manuel Malm Green y Hugo Ambrosio comparten la participación en el “VII Salón de Joyería, Platería y Relojería”, Salón Pacífico, Hilton Buenos Aires; el Espacio de Arte de los Cuatro Vientos, Salón Creativo, (Diciembre de 2004); el 7° Salón Nacional de Creatividad Artesanal, Sala de Artes Visuales del Complejo Municipal “El Patio”, Berazategui (Octubre de 2004); “Gran Salón Palermo”, Elkin Galería de Arte, Premio Especial al Diseño de Joyas (Octubre de 2004); y “VI Salón de Joyería, Platería y Relojería”, Salón Pacífico, Hilton Buenos Aires, (Agosto de 2004).



“Mi fuerte es el metal. Yo estudié joyería. Hicimos una sociedad con Hugo (Ambrosio), él viene del arte, de la plástica [...]. Trabajamos juntos desde hace un tiempo. Hugo maneja todo el tema del diseño y también otras maneras de ver el diseño y yo compongo la parte manual... El metal es una materia muy compleja de trabajar, porque maneja un montón de estados, vos lo podés fundir, lo podés tener en suspensión química, sólido...”

ALESSANDRO JARA BENADUCCI

samajara@yahoo.com.ar www.elpuco.8k.com

I Mención con recomendación de compra en el rubro Alfarería.

Nació en Lima, Perú, el 16 de septiembre de 1967. Tiene taller en la Capital Federal. Estudió profesorado en el Instituto Nacional Superior de Cerámica. Realizó cursos en la Fundación Condorhuasi, estudios de cerámica indígena en instituciones privadas. Es profesor en el I.U.N.A.



“En cerámica hay alquimia, que tiene que ver con el manejo de los materiales, la temperatura. Cuando uno conoce sobre la química y las combinaciones, eso lo usa a favor de su expresión; entonces estamos hablando de formas, pero también del color, de la textura... Hace más de quince años que estoy en esto, conozco un montón de colegas y gente que hace cerámica, pero bueno, cada uno tiene su estilo, su formación y su perspectiva, su visión... Mi impronta personal tiene que ver con esta forma que tengo de trabajar, mi propuesta es algo integrador y holístico [...]. Me encanta estar en contacto con la arcilla y modelarla, trabajarla... Últimamente comercializo más a través de Internet. Algunas veces fui de invitado a las ferias, un par de veces, pero no soy habitué ni es un canal propio de comercialización.”

ANA BIANCHI

bianchiana@fibertel.com.ar

II Mención en el rubro Otros Materiales.

Nació en Buenos Aires, el 16 de julio de 1953. Realizó estudios en la Escuela Nacional de Bellas Artes “Manuel Belgrano” y en la Escuela Nacional de Bellas Artes “Prilidiano Pueyrredón”. Participó de exposiciones colectivas e individuales, obteniendo los siguientes premios: Segundo premio Dibujo – III Salón de Artes Plásticas – ENTEL (1982); Primer premio Grabado – III Salón de Artes Plásticas – ENTEL (1983); Tercer premio Dibujo – Salón X Aniversario de la Galería en Flores (1984).



“La historia del contacto con el papel empieza con mi papá, de muy chiquitita. Mi papá era docente [...], y mi viejo fue siempre como docente con sus propios hijos, con los hijos de sus amigos. Y en mi casa la pasta del papel a mí me la enseñó a hacer mi papá. Yo tenía aproximadamente seis o siete años y hacía títeres con

él... Usábamos papel de diario. Se cocinaba para romper la fibra y se dejaba macerar mucho tiempo. Con la cartapasta vos estás trabajando papel sobre papel, el papel maché es una pasta, se compone. En general, el artesano que trabaja la cartapasta trabaja sobre un molde preestablecido, ya sea comprado o hecho por sí mismo. Yo puedo trabajar la pieza sin necesidad de hacer un molde y le doy la originalidad de pieza única... Yo trabajo y dibujo en el aire y hago el volumen a través de alambre. Y no es un molde, es el original, porque va a quedar como el esqueleto o alma de la pieza. Dibujo la forma como si estuviese levantando una pieza en arcilla, pero con alambre. Le doy una estructura tal que me permita, después, empezar a pegar papel y envolver la pieza y que a través del papel se defina una forma neta. Así es la pieza que está en este momento en el Museo.”

DANIEL HENRI BORDARIER

danielbordarier@ciudad.com.ar

III Mención en el rubro Metal.

Nació en París, Francia, el 13 de marzo de 1944. Viajó por América, vivió en Perú y Brasil, comenzando allí sus primeras incursiones en el trabajo manual. En su segundo viaje por Perú y Brasil descubrió los materiales naturales (piedras, vegetales) y fue perfeccionado su trabajo. Llegó a La Argentina en el año 1984. Fiscalizó en “Plaza Francia”, en donde estuvo durante un año. Volvió luego a París y de regreso al país se instaló entre 1987 y 1989 en Villa Gesell (Provincia de Buenos Aires), en donde se dedicó de lleno al trabajo de incrustación y plata.



“En Villa Gesell teníamos un negocio...Hacía piezas grandes y chicas, también con la incrustación. Me fue muy bien, empecé a tener buena respuesta de la gente, un poco gracias a mi señora, que todo lo que hacía lo ponía en una carpetita para explicar lo que hacía... En Argentina trabajé por primera vez la plata; hasta ese momento había trabajado poco la plata y me ayudó mucho a perfeccionar a nivel metal, a soldar y, ahí, hablando con otros... Yo soy un poco duro para algunas cosas y no tomé ningún curso... Soy autodidacta, totalmente... No es bueno, en el sentido de que salté pasos, pero soy un poco más libre en la concepción...”

VANINA BUJALTER RUIZ

vaninabujalter@ciudad.com.ar

Primer Premio en el rubro Textiles.

Nació en Buenos Aires el 17 de junio de 1966. Licenciada en Psicología de la Universidad de Buenos Aires. Estudió también Técnicas Textiles Clásicas y Modernas; Teñido de fibras; Técnicas de fieltro y Papel hecho a mano con su madre la Artista Textil Mimí Bujalter. Realizó una exposición de sus telas invitada por el American Women's Club Buenos Aires en 1993 y un desfile de sus telas tejidas en telar en el Museo José Hernández. En el 2004 fue nombrada Suster Member de la Asociación Internacional WARP (Weave a Real Peace) con sede en Estados Unidos, entidad dedicada a la difusión y apoyo de actividades relacionadas al ámbito textil, en particular en países emergentes. Desarrolla la actividad docente desde 1982 dedicándose a la enseñanza de Técnicas Textiles. Entre 1985 y 1989 tuvo a su cargo los cursos de Tapiz Tradicional, Moderno y Experimental en el Museo de Motivos Argentinos José Hernández y en 1996 el Taller de Telar en la misma institución. A partir de 1986 investiga diversas técnicas de telar, especializándose en la producción de telas artesanales. Actualmente su actividad está centrada en la producción y venta de productos textiles para la indumentaria y la decoración. Continúa su actividad docente dictando Cursos y Seminarios Intensivos en su taller de la Ciudad de Buenos Aires.



“Me dedico a los textiles, prácticamente desde que nací casi, porque nací entre los telares, los hilos, entre las lanas, como mi mamá trabaja en telares. Ella es de la segunda generación de artistas textiles de este país, es fundadora del Centro Argentino de Arte Textil, que en ese momento se llamaba el Centro Argentino del Tapiz. Así que bueno, aprendí en el taller de mamá e hice un poco de asistente. En ese momento yo estaba en la escuela secundaria y a la tarde me escapaba para el taller. Y el despegue total en realidad fue cuando empecé a dar clases acá (en el Museo de Arte Popular José Hernández) [...] En realidad considero diferente al arte textil y la artesanía. Con mi madre aprendí el arte textil [...]. Eso fue para

mí aprender lo clásico [...]”.

BEATRIZ CABRERA

beatrizcabrera@hotmail.com

<http://www.beatriz-cabrera.com.ar>

I Mención en el rubro Otros Materiales.

Nació en Argentina, el 21 de junio de 1947. Experta en esmaltado de metales. Egresada del Instituto Nacional Superior de Cerámica. Ejerce la docencia desde 1991, dictando Esmaltado sobre Metales en el nivel primario del Colegio Don Bosco de Ramos Mejía y desde el 2004 a nivel secundario en el Polimodal con orientación artística del mismo Colegio. Participó en diversas exposiciones nacionales (Casa de la Cultura de Ramos Mejía; Salón Internacional del Esmalte C.E.A.R.A, Buenos Aires) e internacionales (Creativ-Kreis-Irnational, Alemania; Japan Shippo, International Cloisonné Jewellery Contest, en Japón). Obtuvo el primer premio, categoría Escultura C.E.A.R.A XIII Salón Internacional del Esmalte, Buenos Aires, Argentina (2000) y el segundo premio en Casa de la Cultura de Ramos Mejía (1983).



“En la artesanía trabajás con tus manos, con tu alma, con todo. Y a parte está la creación... En realidad, para mí esto es una profesión y es también un hobby, una pasión [...]. No sé cómo surgen mis piezas, pero surgen, y una vez que esto ocurre, que está terminada la obra, siempre veo algo que le da un sentido con relación al momento en que la hice. Eso pasa siempre...”

SUSANA CATTÁNEO

sual@sualarte.com.ar

www.sualarte.com.ar

Primer Premio en el rubro Vidrio.

Nació en Buenos Aires, el 10 de abril de 1942. Formada en la plástica a través de sus estudios de arquitectura interior y paisajismo, es ceramista, discípula de la artesana Inés Far Pou y dedicada en estos últimos años al trabajo con el vidrio. Su paso por la Escuela de Vidrio de Berazategui fue el inicio de sus propias investigaciones y búsquedas personales. Ha actuado en numerosas oportunidades como jurado de distintas disciplinas y sus obras se encuentran en organismos municipales; en el Centro Cultural General San Martín; el Centro Argentino de Arte Cerámico y en museos tales como el de la Real Fuerza Aérea de La Habana y el Museo Dámaso Arce de Olavarría. También en importantes estudios de arquitectura del país y colecciones privadas. Recibió importantes distinciones: Primer Premio Fondo Nacional de las Artes; Primer Premio Adquisición Municipalidad de Rafaela; Primer Premio Adquisición V Salón Nacional San Carlos de Bariloche; Primer Premio Selección de Ceramistas Argentinos en San Pablo, Brasil; Honorable Mention-Colorado State University, Estados Unidos; Gran premio al Envío, Salón de Cerámica Bakú, Museo Sívori; Primer Premio Salón de Pequeño Formato SAAP; Premio Mejor Escultura en Cerámica, Bienal "Arte por un mundo mejor"; Gran Premio de Honor Fondo Nacional de las Artes, XXXIV Salón Anual Internacional de Arte Cerámico; Gran Premio Adquisición Subsecretaría de Cultura de la Nación, Salón "La mujer y su protagonismo cultural". Susana Cattáneo es artesana en la feria de la Plaza Intendente Alvear, Plaza Francia.



"Como ceramistas, muchos nos hemos pasado al vidrio porque podemos utilizar los mismos elementos que tenemos en el taller, los hornos, los colorantes... Pero el manejo del vidrio es absolutamente diferente, la borneada, el diseño... En el diseño del vidrio, además de tener todo lo que tiene un espacio, tenés la transparencia y el paso de la luz que en una pieza de bulto no tenés.

Entonces, hay que aprender a proyectar para el vidrio..."

EDITH E. COVELLO

edithco@ciudad.com.ar

www.edithco.com.ar

Primer Premio en el rubro Otros Materiales.

Nació en Buenos Aires, el 25 de mayo de 1934. Realizó diferentes cursos en su especialidad en el Instituto Nacional Superior de Cerámica, en la Asociación Italiana de Socorros Mutuos, en Unione e Benevolenza y en el Centro de Estudios Japoneses. Fue discípula de los profesores Werner y Hugo Osterman, Azucena Rodríguez, Soledad Ruiz y Lilia Nicolai. Comenzó su camino de artesana en ferias del circuito municipal, primero en Parque Lezama (1977) y luego en la Feria del Patio del Cabildo. Participó, asimismo, en exposiciones nacionales e internacionales (Chile, Japón, India, España) y recibió a lo largo de su trayectoria los siguientes premios: Tercer Premio Joyería I Salón Nacional de Esmalte (1988); Segundo Premio Mural y Primera Mención Joyería VI Salón Internacional del Esmalte (1993); VII Salón Internacional del Esmalte Segunda Mención Arte Decorativo (1994), Tercer Premio Utilitario. C.A.D.A. Tercer Salón del Esmalte Artístico Salón de Arte S.M.A.T.A.; IX Salón Nacional del Esmalte Primer premio Volumen (1996); X Salón Nacional del Esmalte Segundo Premio Joyería (1997).



“Mis comienzos son allá, allá lejos y hace tiempo. Porque en realidad el primer curso que tomé fue en el año setenta y cinco, hace treinta años... Experimenté muchas cosas, pero cuando caí en el esmalte, me atrapé... Empecé entonces en un taller de Wilde y ahí estaba Werner Ostermann, que en aquel momento era uno de los mejores esmaltadores... Siempre me gustó trabajar con mis manos y siempre me gustó tratar de comercializar lo que hacía. En la feria del Patio del Cabildo estoy prácticamente desde que se creó... Yo soy de

feria, a mí me encantan las ferias, no solo para ir y vender sino siempre fui de visitar ferias...”

JULIO DELILLO Y MIRTA OSTROFF

delosmask@yahoo.com.ar

I Mención en el rubro Cuero.

Nacieron en Buenos Aires, el 8 de diciembre de 1944 y el 22 de noviembre de 1947, respectivamente. Realizaron sus estudios en la Escuela Nacional de Bellas Artes “Manuel Belgrano”, en el taller de escultura del maestro Antonio Pujía y en otros talleres. Julio Delillo realizó además cursos de tallado en madera y luthería. Mirta Ostroff expuso en la Galería Golden y dictó cursos en Buzios. Desde el año 1993 exponen y venden sus piezas en Feria Artesanal “Vuelta de Rocha”, La Boca, Caminito.



“En el año 1994 descubro el cuero como un material en el que puedo aplicar lo aprendido con otros materiales, me enamoro de él, y con mi esposo comenzamos a trabajar en conjunto sobre el cuero, usando todas las técnicas disponibles para ese material, y otras de nuestra creación. A veces cuando nos preguntan cuánto tiempo

les llevó hacer esta máscara, él dice algo que me parece bárbaro: ‘Una semana y treinta y cinco años’. Porque inclusive lo que uno aprendió a trabajar con otros materiales también lo estamos aplicando acá. Todo el tema está en las formas. Siempre, cuando vas a cortar el cuero tenés que tratar de ver la forma que te vas imaginando. Imaginate que el cuero es una pieza plana como un papel y después tiene volumen. Entonces ya haces un corte para que te vaya a quedar el volumen que vos querés. Esto, más que nada, es oficio.”

VÍCTOR DI GENNARO

vinconatural@arnet.com.ar

Primer Premio en el rubro Madera.

Nació en Buenos Aires, el 17 de mayo de 1947. Es técnico mecánico y licenciado en Administración de empresas. Dio sus primeros pasos en la artesanía tallando culatas de armas en una fábrica. Desde hace 5 años, lo que realizaba como hobby se transformó en su medio de vida. En la actualidad tiene su puesto en la Feria de la Plaza Intendente Alvear, Plaza Francia.



“Nunca trabajé y viví de eso, pero lo hice toda la vida. De a poco fue repuntando, hasta que logró quedarse, y por suerte puedo sobrevivir haciendo artesanías... Es la felicidad, hago lo que más me gusta y por eso me pagan, por suerte. Nunca creí que hubiera podido vivir haciendo este tipo de cosas; lo hubiera hecho antes. Y cuando me siento a dibujar puedo hacer cualquier cosa, cualquier cosa que se pueda cortar, que se pueda tallar, lo único que tengo que ver después es el problema mecánico, que la madera no se rompa cuando termino de cortarla, que no quede tal débil que no la podes ni embalar porque se rompe, pero bueno, con los años fui tomando experiencia...”

VERÓNICA IRMA GARCÍA KUGOTA

Verogarcia30@yahoo.com.ar

Primer Premio en el rubro Alfarería

Nació en Buenos Aires el 5 de septiembre de 1973. Ha realizado distintos cursos de formación y perfeccionamiento en su especialidad en el Instituto Hogar San Benito, en la Escuela Nacional de Cerámica, en la Fundación Civilización y Barbarie, en el Museo Eduardo Sívori y de cerámica escultórica con la profesora Patsy Calvo. Ha participado de distintos eventos artísticos y culturales en la Fundación Civilización y Barbarie, en el Jardín de Infancia Mitre y en el Centro Metropolitano de Diseño. Ha organizado junto con Flavio Grinblat “Jornadas de rakú” desde 2003. Obtuvo el IV premio en el XXI Salón de Otoño para artistas nóveles (2004).



“En el 2004 hice la capacitación de microemprendimientos del Instituto Metropolitano del Diseño, y ahí arranqué con la feria de artesanía del Dorrego... Para mí es un lugar histórico, porque yo iba a comprar a ese mercado, así que me interesaba ese proyecto por el acercamiento, digamos, histórico, ¿no? Desarrollé dos líneas de producción: una se llama “Japón”, después, dedico un lugar importante a la producción de rakú... A mí me gusta trabajar mucho el color en una pieza, que es algo que no es habitual en rakú. O sea, se trabaja bastante atenuado. Hay colores que son como tradicionales y a mí me gusta trabajar los rojos, los naranjas, los amarillos, mucha mezcla de color... Yo tengo descendencia oriental, por parte de madre. En esa línea decorativa (Japón),

hago como una reinterpretación de lo que para mí es lo oriental... desde lo que me da la crianza de mi madre. También mi vínculo con la terracota me viene por ese lado, porque me intrigaba esa cosa de que es una técnica originaria de Oriente, aunque filtrada por lo occidental... El rakú me gusta mucho, lo trabajo muchísimo... Sobre la grieta del sistema y de las imposiciones del mercado, incluso del consumidor, trato de intensificar y valorar una propuesta realmente autóctona...”

FLAVIO MOISÉS GRINBLAT

flaviogrinblat@yahoo.com.ar

Primer Premio en el rubro Alfarería

Nació en Buenos Aires, el 20 de enero de 1959. Se ha formado en Modelado y Decoración cerámica con Ingeborg Ringer (1974), en Modelado, y Técnicas cerámicas con Carlos Herzberg (1982), en Maestro Municipal de cerámica (Escuela de Cerámica de Avellaneda, 1987) y ha sido discípulo de los profesores Haroldo Lewy, en Diseño cerámico (1988), y José Arpi, en Alfarería en torno (1988). Actualmente cursa las últimas materias de la carrera de Filosofía en la Universidad de Buenos Aires.

Participó en salones del Centro de Arte Cerámico entre 1988 y 1993, en el salón de Arte Cerámico en Avellaneda, en el salón de Artes Plásticas de Adrogué y en el Encuentro Nacional de ceramistas Benito Juárez (1993). Ha asistido a las Ferias Artesanales Plaza Intendente Alvear, conocida como Plaza Francia (1985-2005) y Feria Artesanal del Patio del Cabildo (1991-1992). Ha desarrollado actividades docentes desde 1987 hasta la actualidad en la Escuela de Cerámica de Avellaneda, en la Escuela Dardo Rocha, San Martín y en el Instituto Universitario Nacional del Arte (IUNA). Asimismo, dicta cursos de alfarería, Bakú y decoración cerámica en su Taller particular. Recibió una Mención en alfarería en el Salón de Otoño, Centro de Arte Cerámico y una Mención especial en el Salón de Pequeño Formato, Centro de Arte Cerámico.



“Soy ceramista alfarero y vengo trabajando la cerámica desde el año ‘83... Me formé en la Escuela de Cerámica de Avellaneda. Hice distintos cursos y talleres, incluso desde chico... Vengo trabajando en mi taller dando clases de alfarería y haciendo producción

artesanal también desde esos años...Estoy en la Feria de Plaza Francia desde el ‘85. Estuve también un par de años en el Patio del Cabildo...La cerámica me entusiasma mucho, me da mucho placer [...], da unas posibilidades

RODOLFO GRANDI

rodolfograndi@yahoo.com.ar

Primer Premio del rubro Cuero.

Nació en Campo Tizzoro (Región Toscana, Italia), el 16 de marzo de 1939, y con pocos años se radicó con su familia en Argentina. Artesano desde el año 1967 realizó, antes de dedicarse por completo al cuero, algunas incursiones en murales decorativos, latón al ácido y madera. En su trayectoria se destaca el Primer Premio Adquisición en Cuero otorgado en la Ciudad de Berazategui en el año 2000. Ha participado de numerosas ferias, como la Feria de Maestros de Rosario o la Feria de Colón, en donde recibió también la Mención de Artesano Calificado en 2002 y la Mención de Pieza Relevante al año siguiente. Participó muchos años de la Feria del Cabildo y ahora pertenece a la Feria de Pasaje San Lorenzo. En ambas ferias se desempeñó, y se desempeña en la actualidad, como fiscal.



“El artesano es muy afectivo con sus cosas, y entonces, generalmente, va con todo el bagaje. Si alguna vez, hace veinticinco años, hizo alguna modalidad, la lleva consigo.

No es que ahora estoy en esto y esto no, sino que tiene

su piecita a esta manera, esta a otra manera, y esta última manera, quiere llevar, arrastrar todo su bagaje. El artesano elige el material, dibuja, piensa cómo va a hacer y después empieza a trabajarlo. Es todo un rito con sus más y con sus menos y con mayor o menor emoción. Por ahí, todas las piezas a mí no me emocionan, pero por ahí un día me levanto con una idea y estoy emocionadísimo hasta verla realizada. Eso es ritual. Y ese es nuestro secreto, no hay otro. En la artesanía hay un contacto directo del hombre con el material que no debe perderse y que es una alternativa lícita que hay que conservarla y hacerla crecer.”

ADOLFO GUGLIELMO

www.patiodelcabildo.com.ar

III Mención de rubro Alfarería/Cerámica.

Nació en Buenos Aires, el 1 de enero de 1942. Realizó estudios en cerámica en la Escuela Municipal de Avellaneda y en la Escuela Nacional de Cerámica. Fue discípulo de la ceramista Mabel Santos. Participó de distintas ferias artesanales como Parque Lezama, Plaza Italia, Plaza Intendente Alvear, Plaza Francia, San Isidro y el Patio del Cabildo, en donde continúa actualmente. Dictó seminarios de rakú y da clases actualmente en su taller. Participó en Salones Nacionales de Cerámica, de C.A.A.C. (Centro Argentino de Arte Cerámico), INNEN (Salón del Sur), recibiendo los siguientes premios: Mención con medalla de plata en el VII Salón Nacional de Arte Cerámico, Sección Escultura (1987); Segundo Premio, Sección Escultura, en el Salón Anual Cerámica Bakú (1990); Mención de Honor, medalla de plata, Sección Murales. Salón Anual del Centro Argentino de Arte Cerámico Palacio Udaondo; Mención en el Salón Pequeño Formato C.A.A.C. Cámara de la Construcción (1991); Tercer Premio Sección Cacharros, Salón Nacional de Cerámica, Automóvil Club Argentino (1991); Segundo Premio Escultura, Cuarto Salón del Sur, INNEU (1992); “Gran Premio al envío”, Cacharros, Primer Salón del Sur (1992); Mención de Honor del Jurado, Centro Argentino de Artesanos (1993). Participó del Simposio Internacional Escuela Municipal Avellaneda (2003) y del Simposio Exposición Palais de Glace (2005). Asimismo, fue Jurado del V Salón del Sur, INNEU (1993). Participó de la muestra colectiva De la Feria al Museo, en el Museo de Arte Popular José Hernández (2000).



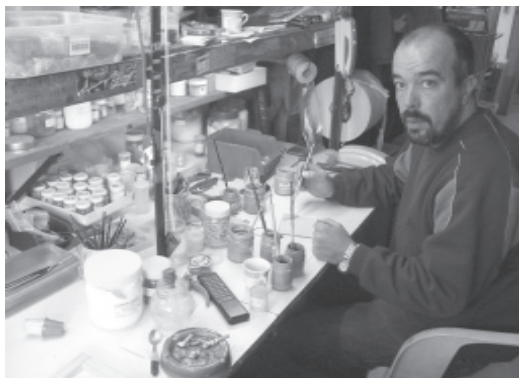
“Vivo de esto desde los 35 años, porque antes fui amateur. A los 35 años renuncié a la empresa en donde trabajaba, ganaba muy bien y cambié toda la comodidad por la incomodidad de ser artesano. No lo cambio por nada... Un día renuncié a todo y dije ‘Bueno, me voy a morir de hambre pero quiero ser ceramista’. Yo tengo las dos disciplinas, soy alfarero y soy escultor, hago modelado, hago pastas coloreadas, hago pastas egipcias, hago rakú, tengo un montón de disciplinas que fui incorporando pero en rakú soy autodidacta.”

CARLOS HESS

caphess@tutopia.com

I Mención en el rubro Vidrio

Nació en Buenos Aires, el 4 de noviembre de 1960. Dedicado a la elaboración de artefactos de iluminación, comenzó a investigar y trabajar como autodidacta en la producción de piezas de vidrio. Ha recibido una Mención Especial del Jurado en el IV Salón Nacional del Arte del Vidrio, Complejo Municipal de Berazategui (2000) y una Segunda Mención en el VII Salón Nacional del Arte del Vidrio, Complejo Municipal de Berazategui (2003). Ha expuesto en el Salón Internacional del Vidrio, Casa Ortiz Basualdo, en la Ciudad de Mar del Plata, Provincia de Buenos Aires. Desde 1992 es artesano en la Feria de Mataderos.



“Yo particularmente me volqué a la artesanía porque me quedé fuera del sistema, sin actividad laboral de ningún tipo. Siempre me dediqué a la manufactura de distintos tipos de cosas decorativas y durante mucho

tiempo al diseño y la manufactura de iluminación artesanal serial. Es artesanal considerado dentro de la industria pero no es artesanal considerado dentro del sistema de las ferias. Con el vidrio aprendí a trabajar preguntando. [...] Yo tengo un horno distinto [...] es un horno que se levanta, en vez de tener una tapa con bisagras, está en forma horizontal y el carro sale por unas vías. También me hice otros hornos, dos, para hacer otro tipo de piezas y me fui fabricando mis propias máquinas y herramientas. Yo aprendía solo [...] era cuestión de prueba y error, además yo llegué a la termo fusión, al termo moldeado jugando. [...] Por lo que se distingue mi paño de otros paños de vidrio, es básicamente por las formas [...] juego con las dos cosas, con la forma y con los colores”.

CECILIA KOLODERS

jeiehuap@hotmail.com

II Mención en el rubro Alfarería.

Nació el 24 de abril de 1982, en Buenos Aires. Es estudiante de la carrera de Antropología (Universidad de Buenos Aires) y desde hace unos años viene formándose en cerámica en talleres particulares.



“Hace como ocho años que aprendo y hace un par de años que tengo mi torno, pero siempre fui a talleres a trabajar. Hace ya como cinco que estoy con mis profesores actuales en el “El Alfar de los diseños”, con Paula y Cecilia [...].

Me encanta la arcilla porque es un material que responde, digamos; no tenés que ir en contra del material... con la arcilla ponés la mano y responde, o sea, no hay fuerza, no hay violencia.”

ALICIA LEAL

Tel.: 4795-3775

Premio adquisición en el rubro Metal.

Nació en Buenos Aires el 13 de septiembre de 1949. Realizó diversos cursos en su especialidad. Fue discípula de las artesanas Inés y Elsa Far Pou (cincelado de metales), del maestro Julio Forestier (platería), del profesor Werner Ostermann (esmaltado sobre metales) y del maestro Antonio Scarppato (escultura y dibujo). Ha desarrollado una importante actividad docente en Buenos Aires, Chubut y Neuquén y ha participado en exposiciones y ferias nacionales e internacionales. Asimismo ha sido jurado en la IV Feria Nacional de Artesanías, Colón, Entre Ríos, y en la Feria Plaza Italia, La Plata, Dirección de Cultura.

En su trayectoria, Alicia Leal ha obtenido los siguientes premios y menciones: Mención de Honor en la XVIII Feria Nacional de Artesanías, Cosquín, Córdoba, Platería (1986); Rueca de Plata a la Producción Artesanal Platería, en la III Feria Nacional de Artesanías, Colón, Entre Ríos (1988); Segundo Premio Platería en la XIV Feria Internacional de Artesanías, Córdoba; Primera Mención Platería en la XVI Feria Internacional de Artesanías, Córdoba (1998); Primera Mención en el I Salón de la Pieza Única (2000); Primer Premio, Platería en la XXI y XXII Feria Internacional de Artesanías de Córdoba (2003 y 2004 respectivamente); y Primera Mención en el VII Salón Nacional de Diseño, Palais de Glace.



“[...] Hace muchos años, cuando pasé por Neuquén, fui a visitar Artesanías Neuquinas y había un platero que estaba trabajando. Me fascinó, ya en ese momento a mí me interesaba hacer joyería. El platero se llamaba Julio César Forestier, que ya no vive. Después vi que necesitaba tener algún otro tipo de especialización. Volví a Buenos Aires y me fui al taller de Inés y Elsa

Far. Con ellas estuve haciendo cosas muy interesantes [...] y después me largué a trabajar sola en el taller. Mi influencia de la cosa así más lisa, que no sea muy sobrecargada es porque mis orígenes son pampeanos, de La Pampa [...] Por ahí la influencia viene de ahí, ¿no?”

RUBÉN RODRÍGUEZ

tallerhabiaunavez@elbolson.com

I Mención en el rubro Madera.

Nació en Buenos Aires el 10 de noviembre de 1959. Diseñador de muebles rústicos. Su actividad fue derivando hasta llegar al trabajo en artesanías en madera más pequeñas y, en particular, en escenas compuestas por muebles en miniatura. Participó en muestras colectivas e individuales y recibió el Primer Premio en el Salón Estímulo a la Creatividad Artesanal, en el Centro Artesanal de El Bolsón, en el año 2005, y el Segundo Premio en el VII Salón de Creatividad Artesanal, en el Complejo Municipal “EL Patio” de Berazategui (Pcia. de Buenos Aires).



“La artesanía para mí es una expresión en donde creo que, en una mayor o menor medida, la persona que lo hace está poniendo su espíritu y su alma en lo que hace... Aprendí a trabajar la madera medio autodidacta... ¡Ah, sí, hice un curso: ¡escultura! Estudié en Buenos Aires hace muchos años, cuando empecé con la madera... Me gusta la madera por la calidez... Hace como veinte años fui a La Rural con mi esposa y vi unos escultores (creo que eran chaqueños) con unos Cristos ahí hechos y me fascinó tanto eso que dije: ‘Quiero aprender eso’. Me fui a aprender escultura, me compré gubias...”

SARA RUBIN

sara@ourmedia.net

I Mención en el rubro Textiles.

Nació en Rosario, el 27 de febrero de 1939. Se dedica al trabajo textil en macramé desde pequeña. Estudió dibujo, pintura y realizó cursos de su especialidad. Fue docente en la Universidad de Buenos Aires y en la Escuela de Bellas Artes “Juan Mantovani”, en Santa Fe, y actualmente da clases en su propio taller. Ha participado de Exposiciones y Encuentros nacionales (en Buenos Aires, La Pampa, Santa Fe) e internacionales (Francia, Estados Unidos, Uruguay, Japón, México y Brasil) Ha participado, además, en numerosas muestras colectivas en el país y en el exterior. Fue distinguida con el Premio Alicia (1992) por la Fundación “Reconocimiento a una actitud en la Vida” Alicia Moreau de Justo; por el Instituto Nacional de Antropología y Pensamiento Latinoamericano con el Reconocimiento a la Trayectoria Artística (2002) y como Maestra de Arte y Cultura Argentina por la Comisión de Preservación del Patrimonio Histórico Cultural de la Ciudad de Buenos Aires (2004). Fue Jurado de selección designada por el Fondo Nacional de las Artes en el Salón Florencia Molina Campos (1990) en los Torneos Bonaerenses para la Tercera Edad (1996), en el Salón de la Mujer (1995) y en los Torneos Bonaerenses Tercera Edad y Juvenil en Zárate, etapa Municipal (2002). Es autora del libro Macramé, de Editorial Albatros, 1996.



“Me dedico desde los 8 años al macramé, lo aprendí con mi abuela. Yo nací en una casa de artesanos donde se hacía todo: se cosía, se bordaba, se tejía, se hacía crochet, macramé, todo se hacía en casa [...]. Yo soy artesana porque asumo que hago no solamente con las manos sino con el cariño con que se pueden hacer las cosas con las manos... y porque tengo la capacidad y la intención de manejarme lo mejor posible con las manos.”

MARIO ZÁRATE GÓMEZ

emezetage@hotmail.com

II Mención en el rubro Metal.

Nació en Santiago de Chile, el 4 de julio de 1946 y se radicó en Buenos Aires a partir de 1972.

Cortador y pulidor de piedras, minerales y fósiles, platero, orfebre, diseñador de joyas, fue discípulo en cincelado del maestro Edgar Michaelsen y realizó diversos cursos relativos a su especialidad. Primer Premio Piezas Museo Artesanía Iberoamericana, en la 14ª Muestra Iberoamericana de Artesanías en Santa Cruz de Tenerife, España (2004); Segundo Premio Piezas Museo Artesanía Iberoamericana de Artesanía, Santa Cruz de Tenerife, España (1998); Primera Mención Especial (Rueca de Plata, Maestro artesano) XII Fiesta Nacional de la Artesanía de Colón, Entre Ríos (Argentina); participó en numerosas ferias y exposiciones nacionales (Buenos Aires, Córdoba, Entre Ríos, Santa Fe, Río Negro) e internacionales (España, Italia, Israel, Venezuela); ha dictado cursos y talleres de capacitación de lapidación y talla en piedra en Argentina, Israel, Venezuela y España. Es artesano en la Feria Plaza Intendente Alvear, Plaza Francia, desde hace 22 años.



“Yo trabajo principalmente con mis manos, y me considero artesano, pero hay mucha gente en Europa que me ha presentado como artista y me cuesta un poco asimilarlo [...] Empecé a los 13, 14 años. Iba de vacaciones a a Isla Negra donde está la casa de Pablo Neruda, en Semana Santa. Ese fue mi primer contacto con las piedras, me quedó algo así muy marcado. Eso

lo traje cuando vine a Argentina. Siempre lo de la piedra era muy cercano. A mí me encanta trabajar con el sistema antiguo, que son las técnicas casi ancestrales. Pero no dejo de usar herramientas diamantadas para poder trabajar un poquito más moderno [...] Yo hago lo que me va dando el conocimiento de las tallas, el color, las texturas, yo trabajo mucho por intuición [...] me divierto mucho, me encanta estar en mi taller, es mi mundo [...] no me doy cuenta del